



**KAKUMÄE JAHISADAMA REKONSTRUEERIMISE (ÜMBEREHITAMISE)
KESKKONNAMÕJU HINDAMISE PROGRAMM**

Töö nr 1511

**Tellijä: Haven Kakumäe OÜ
Koostaja: Corson OÜ**

Tallinn 2016

Sisukord

1. Taust.....	3
1.1 KMH algatamine	3
1.2 Piirkonnas ja Kakumäe sadama alal toimuva seosed strateegiliste planeerimisdokumentidega.....	4
1.3 Kakumäe jahisadama rajamine ja asukoht	6
1.4 Ehitustöödest eeldatavalt mõjutatav keskkond	9
1.5 Kaadamiskoha valik ja kaadamine	11
2. Kavandatud tegevuse eesmärk	12
3. Kavandatud tegevus ja selle alternatiivid.....	13
3.1 KMH meetodika.....	13
3.2 Kavandatud tegevus ja alternatiivid	14
4. Kavandatud tegevuse ja selle alternatiivide mõjuallikad, mõjuala ning võimalik keskkonnamõju.....	16
5. KMH protsess ja selle teostuse ning tulemuste avalikustamise ajakava.....	18
6. KMH protsessis osalejate andmed	23
7. KMH protsessis asjaomased asutused.....	25
8. KMH programmi avalikul väljapanekul ja avalikul aruelul esitatu arvestamine edasises KMH koostamises	25
8.1 KMH programmi avalikustamine.....	25
8.2 KMH programmi avalik arutelu.....	26

Lisa 1. Keskkonnaamet 16.10.2015 nr 7-6/15/21758-4 keskkonnamõju hindamise (edaspidi KMH) algatamine.

Lisa 2. KMH algatamise teade *Ametlikud Teadaanded* 19.10.2015.

Lisa 3. Ekspertide KMH litsentside KMH0119 ja KMH0120 koopiad.

Lisa 4. Jahisadama alternatiivi 1 põhijoonis.

Lisa 5. Kõigi asjaomaste asutuste KMH programmi kohta antud seisukohtadega kirjade koopiad.

Lisa 6. Kõigi asjaomaste asutuste KMH programmi kohta antud seisukohad ja nendega arvestamine KMH programmis.

Lisa 7. Jahisadama alternatiivi 2 põhijoonis.

Lisa 8. KMH programmi avaliku väljapaneku teade *AT* ja *Eesti Päevaleht* 22.01.2016 ning Lesta tee bussipeatuses.

Lisa 9. Keskkonnaameti 21.01.2016 KMH programmi avalikustamise teade menetluses osalejatele.

Lisa 10. Kakumäe Seltsi 08.02.2016 e-posti kiri Keskkonnaametile KMH programmi kohta.

Lisa 11. Terviseamet Põhja talituse 11.02.2016 e-posti kiri Keskkonnaametile KMH programmi kohta.

Lisa 12. KMH programmi avaliku arutelu protokoll ja osalenute nimekiri.

Lisa 13. Arendaja vastuskiri 16.02.2016 Kakumäe Seltsi 08.02.2016 kirjale.

1. Taust

1.1 KMH algatamine

Keskkonnaamet võttis menetlusse Haven Kakumäe OÜ 25.09.2015 vee erikasutusloa taotluse Kakumäe jahisadama rekonstrueerimiseks, mis on jätkutegevus seoses Kakumäe jahisadama ehitamisele vee erikasutusloa nr L.VV/323516 alusel. Ehitustööde käigus on kavandatud täiendavalt vee erikasutusloas nr L.VV/323516 märgitule süvendatud pinnase kaadamine mahus kuni 71 000 m³ ning kaide, rannakindlustuse ja juurdepääsutee ehitamine, mille käigus uputatakse veekogusse tahkeid aineid mahus kuni 70 000 m³.

Kakumäe jahisadama näol on tegemist väikelaevadele mõeldud sadamaga, millest tulenevalt on kasutusel nimetus Kakumäe jahisadam. Sadamaregistrisse on sadam kantud nimega Kakumäe sadam (edaspidi ka Kakumäe jahisadam). Kakumäe sadama ehitamine toimub käesoleval hetkel vastavalt väljastatud ehitusloale ja vee erikasutusloale ja seega on tegemist antud KMH programmi mõttes sadamaehituse jätkutegevusega, so juba ehitatud sadama osas soovitakse ehitustegevust jätkata vastavalt uues vee erikasutusloa taotluses esitatule. On oluline, et KMH programmis on kasutatud üldkeelelist mõistet ja seega on arusaadavuse huvides otstarbekas KMH menetluses kasutada järgnevalt sõnapaari „rekonstrueerimine (ümberehitamine)“.

Vastavalt keskkonnamõju hindamise ja keskkonnajuhtimissüsteemi seaduse (edaspidi *KeHJS*) § 6 lõige 1 punktile 17 on mere põhja tahkete ainete uputamine alates pinnase mahust 10 000 kuupmeetrit olulise keskkonnamõjuga tegevus, mistõttu vee erikasutusloa saamiseks taotletavaks tegevuseks on vajalik tegevuse keskkonnamõju hindamine (edaspidi *KMH*). Vastavalt veeseaduse § 9 lõikele 5 annab taotletavaks tegevuseks vee erikasutusloa Keskkonnaamet. *KeHJS* § 9 kohaselt on otsustaja tegevusloa andja. Seega on Keskkonnaamet otsustajaks *KeHJS* tähenduses (lisa 1).

Tulenevalt eeltoodust algatas Keskkonnaamet *KeHJS* § 3, § 6 lõige 1 punkti 17, § 11 lõigete 2 ja 3 alusel kavandatava tegevuse keskkonnamõju hindamise (lisa 1).

Vastavalt *KeHJS* § 11 lõikele 11 peatub kavandatava tegevuse keskkonnamõju hindamise algatamise korral tegevusloa taotluse menetlus keskkonnamõju hindamise aruande *KeHJS* § 22 lõige 7 kohase Ametlikes Teadaannetes teatamiseni.

Keskkonnamõju hindamise käigus on vajalik teha järgmised uuringud: kaadamisele alternatiivsete võimaluste kaalumine; süvendatud pinnase kaadamiseks sobiva kaadamisala leidmine; tegevuskava koostamine kaadamise läbi viimiseks; kaadamiskoha valik; kaadamise asukoht ja selle mõju eri huvialadele merel; süvendatud pinnase ja kaadamiskoha põhjapinnase keemiliste, füüsikaliste ja bioloogiliste omaduste hinnang; kaadamisega kaasneva heljumi transpordi hinnang; veekogu põhja pinnase paigutamise ja tahkete ainete uputamise ja kaasneva heljumi transpordi hinnang; veekogu põhja pinnase paigutamise ja tahkete ainete uputamise ja kaasneva mõju hinnang hoovuste liikumisele ning rannaprotsessidele; kogu vee erikasutusega seotud tegevuse mõju põhjaelustikule, kalastikule, tegevuse mõju kaitstavatele loodusobjektidele, sh Natura 2000 võrgustiku aladele; tegevusega kaasnevate avariiolekordade esinemise võimalikkus; võimaliku keskkonnamõju vältimise ja minimeerimise meetmete analüüs; parima võimaliku tehnika väljaselgitamine; projekti teostamise alternatiivide ja 0-variandi võrdlev analüüs; kordustööde vajaduse hinnang;

vajadusel seireprogrammi väljatöötamine. Täiendavate keskkonnauuringute vajadus peab selguma KMH käigus – eksperdirühmal tuleb KMH käigus selgitada olemasolevate andmete piisavust KMH-ks ning puudujääkide korral täiendava teabe hankimise allikad ja viisid (lisa 1).

KMH algatamisotsuses Keskkonnaamet märkis, et kõiki sh ka varem Kakumäe sadamas tehtud ja edaspidi planeeritavaid vee erikasutusega seotud töid tuleb vaadelda komplekselt ning hinnata ka kumuleeruda võiv mõju keskkonnale.

KMH algatamise otsusega on võimalik tutvuda eelneval kokkuleppel Keskkonnaameti keskkonnaosakonnas aadressil Narva mnt 7a, 15172 Tallinn. Dokumendid on digiaalselt kättesaadavad <http://www.keskkonnaamet.ee/sadr/>, (veekasutuse korraldamine ja keskkonnamõju hindamine).

Lisas 2 on *Ametlikud Teadaanded* 19.10.2015 avaldatud KMH algatamise teade.

1.2 Piirkonnas ja Kakumäe sadama alal toimuva seosed strateegiliste planeerimisdokumentidega

Kakumäe jahisadam on olemasolev sadam, mida on kasutatud kalapüügiks, kuid mida soovitakse edaspidi kasutada väikelaevade sadamana ehk jahisadamana. Olemasolevad sadama hüdrorajatised (riikliku ehitisregistri kood 220259393) on amortiseerunud ning vajavad rekonstrueerimist. Jahisadama ehitustöödeks on väljastatud 01.02.2010 ehitusluba nr 42346.

- Kakumäe jahisadamat on käsitletud Tallinna Linnavolikogu 23.09.2010 otsusega nr 203 kehtestatud detailplaneeringus Kakumäe jahisadama ja lähiümbruse detailplaneeringu osaline kehtestamine Lesta tänav 9, 10, 11, 14 ja 16/18 kruntide ning Lesta tänava ja Nooda tee osas Haabersti linnaosas.

Merirahu sadama detailplaneeringu koostamine algatati Tallinna Linnavalitsuse korraldusega nr 783-k, 27.04.2005.a “Merirahu sadama detailplaneeringu koostamise algatamine”.

- Detailplaneeringu eesmärgiks oli Merirahu elamurajooni maa-alal olevate kinnistute-Merirahu 74 ja 76 maa sihtotstarbe muutmine ärimaast elamumaaks, neile ehitusõiguse määramine eramute ehitamiseks ning Merirahu elurajooniga külgnevale rannaalale jahisadama maa-ala planeerimine jahisadama rajamiseks kuni 100-le alusele.

Merirahu sadama detailplaneering kehtestati Tallinna Linnavalitsuse 28.06.2006 korraldusega nr 1476-k „Merirahu sadama detailplaneeringu kehtestamine Haabersti linnaosas“.

- Kehtestatud Merirahu sadama detailplaneeringuga, osühing R-KONSULT töö nr 02/2004, nähakse ette Merirahu elamurajooni maa-alal paiknevate kinnistute Merirahu tn 74 ja 76 maa sihtotstarbe muutmine ärimaast elamumaaks, Merirahu tn 76 kinnistu jagamine kaheks krundiks ning moodustatavatele elamumaa kruntidele hoonestusõiguse määramine kuni 2-korruseliste eramute ehitamiseks ning Merirahu elurajooniga külgnevale ranna-alale jahisadama ning sadamarajatiste rajamine ja sadama maa-alas ehitusõiguse määramine kuni 3-korruselise ärihoone ning vaateorni ehitamiseks. Planeeritava maa-ala suurus on 5 ha.

Haabersti linnaosa üldplaneeringu koostamine algatati Tallinna Linnavalikogu 23.03. 2006 otsusega nr 90. Selle koostamisel võeti aluseks linnaosa üldplaneeringu lähteülesanne, mis kinnitati Tallinna Linnavalitsuse 14.06.2006 korraldusega nr 1285-k.

- Haabersti linnaosa üldplaneeringu koostamine algatati kehtiva Tallinna üldplaneeringu täpsustamiseks ja täiendamiseks.

Tallinna linna üldplaneeringu (kehtestatud Tallinna Linnavalikogu 11.01.2001 määrusega nr 3) kohaselt oli endise Kakumäe sadama* ala põhiliselt sadamategevusega seonduv sadamaala

Tallinna Linnavalitsuse korraldusega 10. mai 2006 nr 926-k algatati Kakumäe jahisadama** ja lähiümbruse detailplaneeringu koostamine.

- Detailplaneeringu eesmärgiks oli muuta planeeringualale jääva maa maakasutuse sihtotstarve elamu-, äri-, tootmis- ja sotsiaalmaak ning määrata ehitusõigus ja krundi kasutamise tingimused Kakumäe mitmefunktsioonilise esmatasandi teeninduskeskuse ja sadamahoone ning jahisadama, lasteaia, kuni 3 korruseliste korterelamute, Nooda tee, spordi- ja puhkerajatiste ning rannakindlustuse ehitamiseks.

*Kakumäe sadam - praegu sadamaregistris oleva sadama nimetus, mis jahisadama valmimisel sadamaregistrisse kandmisel eeldatavalt parandatakse jahisadamaks (lisa 6).

** Kakumäe jahisadam – sadama arendamiskavaga jahisadamaks tulnud nimetus.

Kuna nii sadamat kui ka jahisadamat on fikseeritud erinevates ametlikes dokumentides, katastri kaartidel, kirjades jm, siis antud allikate kasutamisel on jäetud algne nimetus. Samas muidu KMH- ga seotud tekstides ja joonistel on kasutatud jahisadama nimetust (lisa 6).

Tallinna Linnavalitsuse 28.06.2006 korraldusega nr 1504-k algatati Kakumäe jahisadama ja lähiümbruse detailplaneeringu keskkonnamõju strateegilise hindamine.

Keskkonnaministeeriumi kirjaga 06.10.2007 nr 13-3-1/46539-2 kiideti heaks Kakumäe Jahisadama ja lähiümbruse detailplaneeringu keskkonnamõju strateegilise hindamise aruanne (Töö nr 0609. Corson OÜ. Tallinn 2007)

Tallinna Linnavalitsuse korraldusega 28. november 2007 nr 2061-k muudeti Tallinna Linnavalitsuse 10. mai 2006 korraldust nr 926-k „Kakumäe Jahisadama ja lähiümbruse detailplaneeringu koostamise algatamine“.

Keskkonnaministeerium andis 04.06.2008 käskkirjaga nr 647 „Otsus vee erikasutusloa väljastamise kohta“ MTÜ-le Jahisadam Kakumäe sadama välja arendamiseks vee erikasutusloa nr L.VT.EE-181606. Luba anti kehtivusega kuni 01.07.2013. Majanduslikel põhjustel ei suudetud Kakumäe sadama rajamisega seotud töid läbi viia.

Keskkonnaamet väljastas 21.08.2013 MTÜ Jahisadam taotluse alusel vee erikasutusloa L.VV/323516, muudetud 30.11.2015 (edaspidi luba).

Kakumäe jahisadama ja lähiümbruse detailplaneeringu kehtestas osaliselt Tallinna Linnavalikogu 23.09.2010 otsus nr 203 *Kakumäe jahisadama ja lähiümbruse detailplaneeringu osaline kehtestamine Lesta tänav 9, 10, 11, 14 ja 16/18 kruntide ning Lesta tänava ja Nooda tee osas Haabersti linnaosas.*

Tallinna Linnavolikogu 23.09.2010 otsus nr 203 otsusega kehtestati:

- Kakumäe jahisadama ja lähiümbruse detailplaneering Lesta tänav 9, 10, 11, 14 ja 16/18 kruntide ning Lesta tänava ja Nooda tee osas, Osaiühingu Ateljee Süd töö nr DP-26001, millega nähakse ette Haabersti linnaosas asuval 13,00 ha suurusel planeeringualal asuvate kinnistute jagamine ning moodustatavatele kruntidele ehitusõiguse määramine.

Järgnevalt on esitatud väljavõtte osaliselt kehtestatud detailplaneeringus sätestatust:

- Lesta tn 16/18 on 100% tootmismaa sihtotstarbega kinnistu suurusega 11 616 m², kinnistu omanik oli osaliselt detailplaneeringu kehtestamise ajal kinnistusraamatu andmeil Osaiühing Kakumäe Jahisadam
- Lisaks jäävad planeeritavale alale transpordimaa sihtotstarbega Nooda tee ja Lesta tänav. Planeeringualal on ka reformimata riigimaad.
- Kehtestatava detailplaneeringuga laiendatakse Nooda tee algust ning rajatakse Nooda tee Kakumäe jahisadamani ning Nooda teega paralleelselt planeeritakse kergliiklustee.
- Vabaõhumuuseumi tee, Kakumäe sadama, Kopli lahe ja Vabaõhumuuseumi vahelise elukvartali detailplaneering muutub kehtetuks Nooda tee maa-ala ja osaliselt rannakindlustuse osas, kuna käesoleva detailplaneeringuga laiendatakse Nooda teed ning ranna-alale nähakse ette trepistik kergliiklusteel rannakindlustuseni.
- Osaliselt kehtestatava detailplaneeringuga antakse Kakumäe jahisadama piirkonnale terviklik liikluslahendus.

Haabersti linnaosa üldplaneering võeti vastu Tallinna Linnavolikogu 10.03.2011 otsusega nr 28.

- Haabersti linnaosa üldplaneeringu maakasutusplaanil on praegune Kakumäe jahisadama ala esitatud sadama alana (LS) nii maa kui ka vee ala (sealhulgas akvatoorium), kus asuvad kaid, lainemurdjad, rannakindlustus, kalaturg, sadama piiridesse jäävate sisse ja väljasõiduteed, reisijate teenindamiseks, majutamiseks, toitlustamiseks ja vabaaja sisustamiseks ja esmaabi korraldamiseks ettenähtud asustused ning laevaliiklusega seotud äri- ja büroohooned.

KMH aruandes hinnatakse strateegiliste planeerimisdokumentide ja kavandatu seoseid ning käsitletakse võimalikku koosmõju.

1.3 Kakumäe jahisadama rajamine ja asukoht

Kakumäe jahisadama rajamiseks on mittetulundusühingule Jahisadam vee erikasutusloa taotluse põhjal väljastatud Keskkonnaameti poolt vee erikasutusluba nr L.VV/323516 kehtivusega 21.08.2013 kuni 21.08.2018.

Vee erikasutuse piirkond on Kakumäe sadam (aadress Lesta tn 16//18 Tallinn)

Koordinaadid:

59,27,07'N; 24,36,19'E

59,27,09'N; 24,36,18'E

59,27,06'N; 24,36,18'E

59,27,04'N; 24,36,06'E

Vee erikasutusloas nr L:VV/323516 toodud koordinaatide esitus on tekkinud tahtmatult teede- ja sideministri 26. 02.1998. a. määrusega nr. 8 Tallinna sadamate ja sadamakohtade nimede kinnitamine Kakumäe sadama osas antud ja sadamaregistris fikseeritud andmetest, mille kohaselt peab üks koordinaatidest olema maismaal. Selguse huvides, kuna antud koordinaatide kasutus ilma vee erikasutusloas toodud tekstita, võib tekitada võimaluse vee erikasutusloast üheselt ja selgelt mitte aru saada (käsitletud lisas 10, 12 ja 13) , esitab arendaja Keskkonnaametile taotluse antud vee erikasutusloa koordinaadid viia vastavusse alaga, mille süvendamiseks/täitmiseks vee erikasutusluba on taotletud.

Alljärgnevalt on alaga vastavuses olevad koordinaadid:

Nr	N	E
1	59° 27.067'	24° 35.992'
2	59° 27.206'	24° 36.194'
3	59° 27.210'	24° 36.227'
4	59° 27.095'	24° 36.532'
5	59° 26.979'	24° 36.360'
6	59° 26.947'	24° 36.368'
7	59° 26.930'	24° 36.443'
8	59° 26.912'	24° 36.495'
9	59° 26.897'	24° 36.496'

Vee erikasutusloaga on lubatud Kakumäe sadama ehitamine, mille käigus tehakse süvendustöid mahus 80 000 m³, kusjuures süvendatud pinnase kaadamine Paljassaare kaadamisalale on lubatud mahus kuni 9800 m³. Vee erikasutusloaga on lubatud täitetöid mahus 62 000 m³, millele lisandub ajutine tamm mahus kuni 9100 m³. Täitematerjal ääristatakse killustikalusele paigutatavate raudbetoon elementidega.

Vee erikasutusega kaasneva võimaliku negatiivse keskkonnamõju vähendamise meetmeid (vee erikasutusloas meede 6.1) on loas loetletud viis, neist teine näeb ette, et akvatooriumi süvendustöid tuleb soovitatavalt teha suletud sadamabasseinis. Suletud akvatooriumi süvendustöid võib teha aastaringiselt.

Vee erikasutusloaga nr L.VV/323516 on esitatud nõue (vee erikasutusloas meede 6.2 punkt 1), et süvendatud pinnase kaadamine on keelatud, samas meede 6.5 näeb ette, et süvenduspinnast, mida pole võimalik sadama ehitustöödel kasutada, tuleb käidelda vastavalt õigusaktides kehtestatud normidele.

Praegu toimuvad vee erikasutusloa nr L.VV/323516 alusel jahisadama rajamise täitetööd sadamabasseini moodustamiseks ja juurdepääsutee rajamiseks.

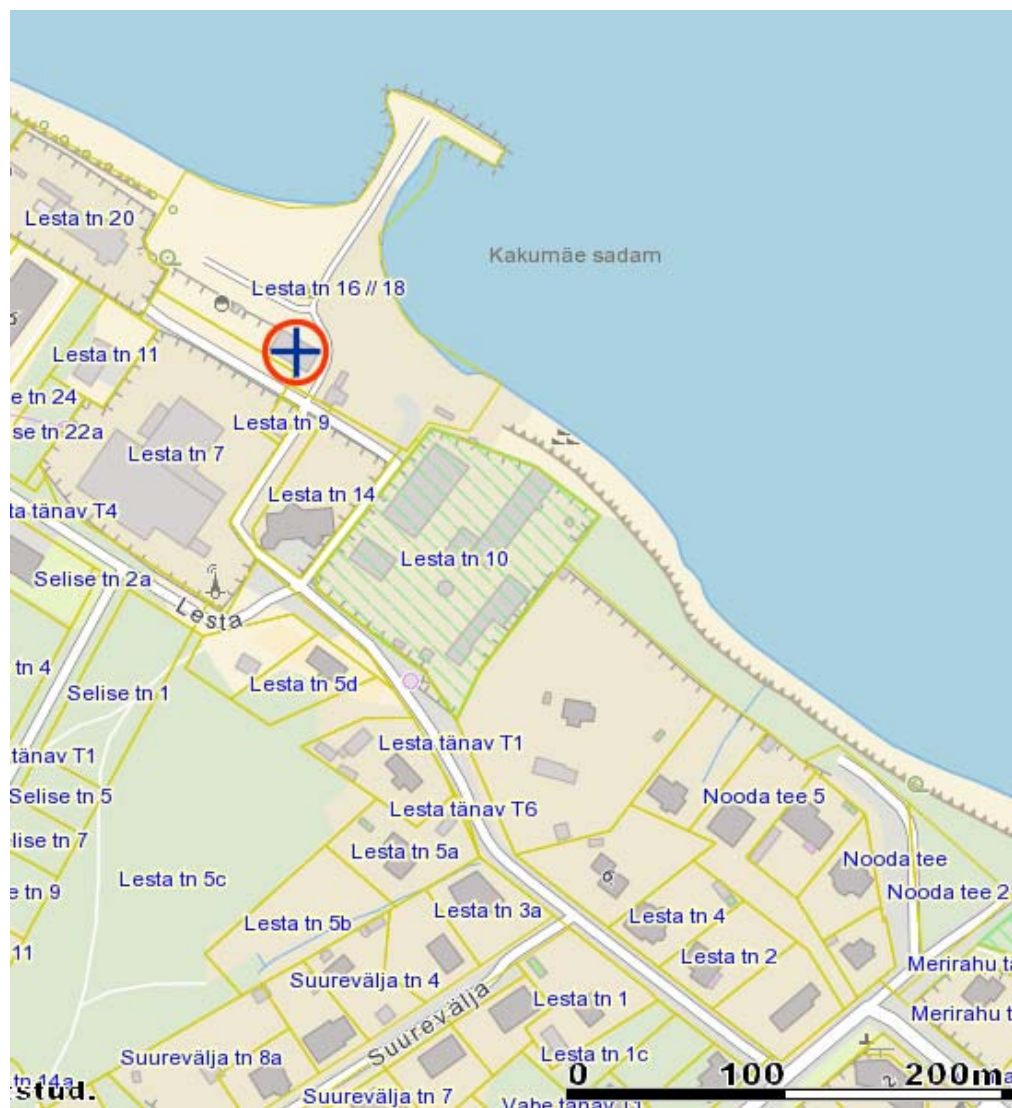
Jahisadama rajamisel on selgunud järgmised uued asjaolud:

- Augustis 2015. a teostatud täiendavate geoloogiliste uuringute käigus (OÜ REI Geotehnika ehitusgeoloogiline uuring, töö nr 3714-15 ja AS BMGS Filiaal arvamus) selgus, et süvendatavat pinnast ei ole võimalik kasutada ehitusmaterjalina, kuna see ei vasta ehitusmaterjalile esitatavatele nõuetele, mistõttu on võimaluse korral otstarbekas süvendatav pinnas kaadata.

- Kakumäe jahisadama juurdepääsuteeks oleva Nooda tee projekteerimise käigus selgus, et raskeveokitele, sh ühistranspordile ettenähtud nõuete täitmise vajadusest tulenevalt on vajalik muuta juurdepääsutee asukohta ja konfiguratsiooni (E.Jahhu. Projekteerimisbüroo töö nr 375/15 *Nooda tee I ehitusjärjekorra teedeehituse ja VK välistrasside ehitusprojekt*). Eelnevast tulenevalt nihkusid mere poole ka rannakindlustused ja osaliselt osad sadamakaid.
- Peeter Udde poolt 2015.a varasügisel tehtud meremõõdistustest selgus, et merepõhjas on toimunud muutused (liivade liikumised) ning merepõhi on muutunud, nt on läinud hüdrorajatiste asukohtades sügavamaks.

Lesta tn 16//18 (78406:611:0035) on 100% tootmismaa sihtotstarbega kinnistu suurusega 11 616 m² sh ehitiste alust maad 867 m².

Alljärgneval joonisel 1. on toodud väljavõte Kakumäe sadama piirkonna Maa-ameti katastrikaardist.



Joonis 1. Kakumäe sadamaga Lesta tn 16//18 kinnistu ja selle piirinaabrid. Allikas: Maa-ameti X-GIS.

Jahisadama rajamisel selgunud uutest asjaoludest tulenevalt on vee erikasutuse piirkonna koordinaadid järgmised:

59°27'5,79" 24°35'53,43"

59°27'14,85" 24°36'3,74"

59°27'7,74" 24°36'32,56"

59°26'53,85" 24°36'29,42"

Veeteede Ameti (lisa 5) seisukohast antud vee erikasutuse piirkonna koordinaadid vastavad realselt kavandatavale tööpiirkonnale.

Võrreldes MTÜ-le Jahisadam väljastatud vee erikasutusloaga on vajalik taotleda vee erikasutusluba kaadamisele ja täitmisele suuremas mahus (sellele taotlusele ongi algatatud KMH). Ka arendusala omaniku osas on toimunud muutused: Lesta tn 16//18 kinnistu võõrandati Haven Kakumäe OÜ-le.

1.4 Ehitustöödest eeldatavalt mõjutatav keskkond

Olemasoleva Kakumäe jahisadama rekonstrueerimis/ümberehitustööd hõlmavad Kakumäe poolsaare idarannikul kunagise Kakumäe kalasadama hüdrorajatisi Kakumäe poolsaarel ja akvatooriumi ning selle lähialasid Kopli lahes (lisa 4). Jahisadama akvatooriumi süvendatud pinnase kaadamisel Paljassaare lahes asuvale pinnasepuiste kohta ulatub mõju Paljassaare lahes ka kaadamisalale ja selle lähialale. Kaadamiskoha valikut on käsitletud peatükis 1.5 *Kaadamiskoha valik ja kaadamine*.

Kakumäe sadama territooriumil asus 1962. aastani kolhoos *Kakumäe Kalur*, hiljem kuni taasiseseisvumiseni *S. M. Kirovi nimelise näidiskalurikolhoosi* Kakumäe osakond (paadisadam, vikerforellitsehh, päästeparvede hooldejaam).

Harju maakonnas asuv Kopli laht (VEE3134050) on Tallinna lahe osa ja jääb Kopli poolsaare ning Kakumäe poolsaare vahele. Kopli lahe pindala on umbes 13 km², keskmine laius 2,5 km, veesügavus lahe suudmes ulatub 30-33 m, lahe keskel 12-22 m. Lahe põhja katab enamasti möll ja viirsavi.

Jahisadama rekonstrueerimis/ümberehitustöödega kaasnevad nii rannakindlustuse rajamistööd kui ka juurdepääsutee ehitamine Nooda teelt, mis on alustatud vastavalt Tallinna Linnavolikogu 23.09.2010 otsusele nr 203 *Kakumäe jahisadama ja lähiümbruse detailplaneeringu osaline kehtestamine Lesta tänav 9, 10, 11, 14 ja 16/18 kruntide ning Lesta tänava ja Nooda tee osas Haabersti linnaosas*.

Kuna detailplaneeringuga Kakumäe jahisadama juurdepääsuteeks määratud Nooda tee projekteerimise käigus selgus, et raskeveokitele, sh ühistranspordile ettenähtud nõuete täitmise vajadusest tulenevalt on vajalik muuta juurdepääsutee asukohta ja konfiguratsiooni (E.Jahhu. Projekteerimisbüroo töö nr 375/15 *Nooda tee I ehitusjärjekorra teedeehituse ja VK välistrasside ehitusprojekt*), siis nihkusid mere poole ka rannakindlustused ja osaliselt osad sadamakaid.

Lisaks otseselt jahisadama rajamisest mõjutatavale keskkonnale lisanduvad seega rannakindlustuse ja juurdepääsutee ehitamisest mõjutatud alad.

Hoonestatud aladest jääb rekonstrueerimis/ümberehitustööde ala lähialasse Lesta tn 7 AS Spratfili tootmishoonetega kinnistu ja Lesta 20 Tehnovõrkude Ehituse OÜ tootmishoonetega kinnistu ning Nooda tee ehitustööde ala lähialasse Nooda tee 1a, 1, 3, 5, 7, Lesta tn 8 elamute ja hoonestusega kinnistud (joonis 1).

Rekonstrueerimis/ümberehitustöödest mõjutatav ala asub piirkonnas kus domineerivad edela- ja lääne tuuled Sagedamini esineb tuul edelast (22,824%), läänest (15,727%), idast (10,744%) ja lõunast (10,697%). Harvem esineb tuul põhjast, kirdest, kagust ja loodest. Jahisadam paikneb piirkonnas, mis on suhteliselt hästi kaitstud lõuna- ja läänekaarte tuulte eest.

Kakumäe jahisadama piirkonnas võivad kõrged lained esineda kirde ja põhja tuule ning vähem loode tuule korral.

Kakumäe jahisadama geograafilise asukoha tõttu on eeldatavalt olulisema mõjuga loode (NW), põhja (N) ja kirde (NE) tuule poolt tekitatud lainetus ja hoovus.

Mõjutatavas piirkonnas koosneb põhjataimestik põhiliselt üheaastastest niitjatest vormidest ning on suhteliselt liigi ja biomassaivaene. Siin on tegemist liivakivist ja aleuoliidist platooga, mis on vetikate kinnitamiseks ebasoodne. Vaid äärmistes veepiirilähedastes osades esineb veeriseid ja munakaid, mis sobivad põhjataimestiku arengu substraadiks (Corson OÜ, töö nr 0609 lisa 2).

Sadama piirkonna rannavööndis katavad merepõhja valdavalt erineva granulomeetrilise koostisega liiv, kruus ja veerised. Rannas esineb ka täitematerjalist pärit klibu.

Rannavööndi veealuse osa moodustab rannanõlv, mille maapoolseks piiriks on paguvee piir. Rannanõlva merepoolseks piiriks on merepõhja kõrgus, kus lainetus enam merepõhja ei mõjuta. Rannanõlva moodustab Kakumäe sadama piirkonnas samakõrgusjoonte -1,00 m ja -10,00 m vaheline ala. Kakumäe sadama piirkonnas on rannanõlva laius ligikaudu 400 meetrit (Corson OÜ, töö nr 0609 lisa 2).

Hüdrodünaamiliselt on piirkond äärmiselt aktiivne. Avatus põhjakaarte tormidele on kaasa toonud suuri purustusi kogu pankranniku ulatuses (sh. ka jahisadama rekonstrueerimistöödest haaratava ranniku piires: Nooda teest kuni sadama rannakindlustuseni).

Vana rannakindlustuse kagupoolsest otsast ligikaudu 150 m kagus on panga serv Nooda teele ja siinsetele hoonetele jõudnud lähedale. Selles piirkonnas on viimase kümne aasta jooksul pank taandunud ligikaudu 10 meetrit.

Rannaprotsessid sadama piirkonnas on üks osa tervest litodünaamilisest süsteemist, mis hõlmab kulutus-murrutusala (lainetuse mõjul tekib lahtine settematerjal), transiitla (valdab materjali edasikannet) ning kuhjeala (settematerjal kuhjub rannal ja madalmeres). Kopli laht tervikuna moodustab ühtse murrutus-kuhje süsteemi. Murrutus toimub Kakumäe poolsaare kirderannikul ja setete liikumine toimub piki randa loodest kagusse, settides Kopli lahe päras.

1.5 Kaadamiskoha valik ja kaadamine

Keskonnakaitse praktikas on kinnitust leidnud põhimõte, et süvenduspinnas tuleb kaadata sobivale alale võimalikult süvendustööde lähedal. Vältida tuleb asjatuid pikki sõite pinnast vedavate pargastega.

Lähimaks kaadamisalaks on Veeteede Ameti navigatsioonikaartidele kantud Paljassaare lahes asuv pinnasepuiste koht. Antud kaadamisalae kaadamiseks annab loa Keskkonnaamet iga projekti puhul eraldi antava vee erikasutusloaga.

Käsitleva Paljassaare lahes asuva pinnase uputuse koha koordinaadid on:

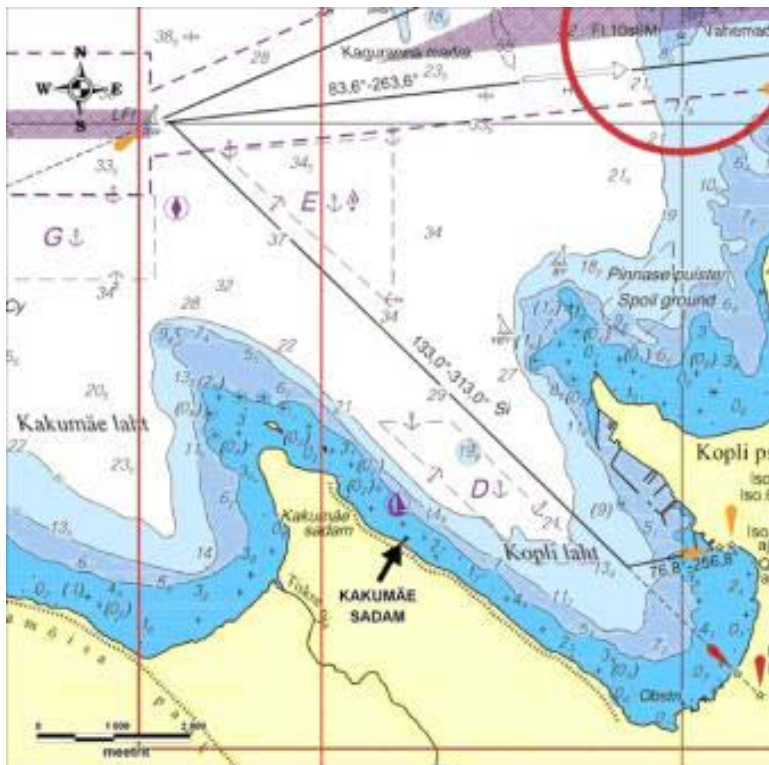
59° 28.41' N; 24° 38.51' E

59° 29.11' N; 24° 39.52' E

59° 28.41' N; 24° 39.52' E

59° 28.26' N; 24° 39.19' E

Paljassaare laht on sügavale maismaasse lõikuv tüüpiline klindilaht. Laht praegusel kujul moodustus 18–19. sajandil saarte mandriga ühinemisel. Lahte on mõjutanud inimtegevus, setete kuhjumine ja neotektooniline maakerge (2–2,5 mm/a). Lahe siseosa on olnud läbi aegade madal. Laht sügavneb kiiremini Paljassaare poolsaare rannikul, Kopli poolsaare pool sügavneb meri aeglasemalt. Poolsaare otsast loode poole ulatub madalik ligikaudu 1 km kaugusele rannast. See takistab ka läänekaarte tuultest põhjustatud tugeva lainetuse jõudmist Paljassaare lahte. Samal ajal on laht avatud põhjakaarte tuultele ja nende mõjul tekkivale lainetusele.



Joonis 2. Kakumäe sadam ja pinnase puisteala Paljassaare lahe suudmes. Allikas: Corson OÜ töö nr 0609 lisas 2 (töö nr AG20070130T01 joonis 1.1).

Paljassaare lahe kaadamisala ja kaadamise karakteristik

- Kaadamisala pindala on ca 668 251 m².
- Kaadamise maht on 71000 m³.
- Kaadamisalast idas asub Paljassaare hoiuala ja Natura 2000 linnuala. Lähim kaugus hoiualani on ca 1,1 km.
- Kaadamisalal on valdav mere sügavus 11 ja 13 m vahel.
- Uputades ca 71000 m³ süvendatud pinnast kaadamisalal ühtlaselt mere põhja, kaetaks põhi ca 10,6 cm paksuse kihiga.

2. Kavandatud tegevuse eesmärk

Kakumäe jahisadama rekonstrueerimine (ümberehitamine) on jätkutegevus Kakumäe jahisadama edasise kasutusega seonduvale.

Kakumäe jahisadama rekonstrueerimise (ümberehitamise) käigus on selgunud vajadus muuta vee erikasutusloas esitatud tingimusi, kuna Kakumäe jahisadama ehitamise käigus selgunud uued asjaolud (vt ptk 1.3) löid sellise situatsiooni, et Keskkonnaameti poolt väljastatud vee erikasutusloa nr L.VV/323516 kohaselt ei ole võimalik jahisadama ehitust lõpule viia, kuna akvatooriumi süvendatavat pinnast ei ole võimalik kasutada ehitusmaterjalina, mistõttu tuleb süvendatav pinnas kaadata ning samuti on vajalik täiendavate täitetööde tegemine.

Rekonstrueerimis/ ümberehitustööde käigus on kavandatud:

- Süvendatud pinnase kaadamine mahus kuni 71 000 m³ arvestades seejuures ka vee erikasutusloas nr L.VV/323516 lubatud süvendustöid mahus 80 000 m³ ja Paljassaare kaadamisalale lubatud süvendatud pinnase kaadamist mahus kuni 9800 m³.
- Kaide, rannakindlustuse ja juurdepääsutee ehitamine.
- Ehitamise käigus uputatakse veekogusse tahkeid aineid mahus kuni 70 000 m³, arvestades ka seejuures, et vee erikasutusloas nr L.VV/323516 on lubatud täitetöid mahus 62 000 m³, millele lisandub ajutine tamm mahus kuni 9100 m³.

KMH käigus tuleb hinnata kõige eeltoodud kavandatava tegevuse mõju loodus-, sotsiaal- ja tehiskeskkonnale.

Kopli lahte rajatava jahisadama rekonstrueerimisega (ümberehitamisega) uputatakse veekogusse tahkeid aineid mahus kuni 70000 m³ ja Paljassaare lahte (joonis 2) kaadamise maht on kuni 71000 m³ ning seejuures tuleb arvestada ka vee erikasutusloas nr L.VV/323516 lubatud süvendus- ja täitemahte ning kaadamist.

KMH eesmärgiks on välja selgitada parim lahendus kaadamise läbiviimiseks ja teiste rekonstrueerimisel kavandatud tegevustest tulenevate mõjude minimeerimiseks ja keskkonnakaitselistele abinõude määramine. KMH käigus käsitletakse olemasoleva vee erikasutusloa nr L.VV/323516 mahtudest tekkivaid mõjusid koos uute jahisadama rajamisel teadaaadust tulenevate täiendavate mahtudega.

KMH aruandes antakse teavet kavandatava tegevuse kohta, et Keskkonnaametil oleks võimalik väljastada jahisadama rekonstrueerimiseks (ümberehitamiseks) vee erikasutusluba.

Kavandatud tegevusega on kavandatud Lesta tn 16//18 kinnistu jahisadama, hüdrorajatiste, muuli, kaide, akvatooriumi, juurdepääsutee ja rannakaitse rajamise teostus.

3. Kavandatud tegevus ja selle alternatiivid

3.1 KMH metoodika

KMH metoodikas kasutatakse Eestis üldkasutatavat keskkonnamõju hindamise protsessi, mille sisulised etapid on järgmised: algatamine, ülesande püstitamine, kavandatud tegevuse eesmärgi ja vajaduse määratlemine, alternatiivide määratlemine, huvipoolte ja hindamise valdkondade määratlemine, materjali kogumine ja tutvumine ning kohtulevaatuste läbiviimine, fooni kirjeldus, mõjude ja leevendusmeetmete analüüs, alternatiivide hindamine ja võrdlemine.

KMH käigus kuuluvad arvestamisele: teemaga haakuvad planeeringud ja arengukavad, seadusandlus, ekspertide varasemad kogemused, varem ja KMH ajal tehtavad uuringud (hüdrodünaamiliste protsesside matemaatiline modelleerimine, Natura hindamine, mereelustiku ja linnustiku alane hinnang-uuring) kohtulevaatused, avalikustamise protsessis esitatud ettepanekud, eksperthinnangud ja muud asjassepuutuvad tööd, publikatsioonid jm.

KMH aruande koostamisel kasutatakse Corson OÜ tööd nr 0609, ehitusprojekti ja KMH protsessi käigus lisandunud ning ka varasemaid kättesaadavaid infomaterjale.

Protseduuriliselt järgitakse KeHJS nõutud etappe: KMH algatamine ja sellest teatamine, KMH programmi koostamine ja avalikustamine, KMH programmi nõuetele vastavus, KMH aruande koostamine nõuetele vastavale programmile ning KMH aruande avalikustamine ja KMH aruande nõuetele vastavus.

KMH käigus arvestatakse varem teostatud (Corson OÜ tööd 0609 ja 0814) hüdrodünaamiliste protsesside matemaatilist modelleerimisest (vajadusel tehakse mõjude avaldumise täpsustuseks täiendav modelleerimine) heljumi leviku ulatuse ja mereelustikule avalduvate mõjude leevendamismeetmete välja töötamisel.

Hüdrodünaamiliste protsesside matemaatiline modelleerimine võimaldab prognoosida kaadamise, süvendamise ja täitmistöode ning kaide ja muuli rajamise, sh erinevatest konfiguratsioonidest tulenevalt võimalikke mõjusid põhjaelustikule, kaladele, lindudele, kaitsealadele sh Paljassaare linnu- ja hoiualale ning rannaprotsessidele.

KMH käigus viiakse läbi Natura hindamine, mis esitatakse KMH aruandes iseseisva peatükina. Natura hindamise läbiviimisel kasutatakse *Juhised Natura hindamise läbiviimiseks loodusdirektiivi artikli 6 lõigete 3 rakendamisel Eestis* (Koostanud A.Aunapuu ja R. Kutsar, Tartu-Tallinn 2013) ja Keskkonnaministeeriumi koduleheküljel ning Keskkonnaministeeriumi poolt väljastatud Natura hindamist (*Juhised loodusdirektiivi artikli 6 lõigete 3 ja 4 rakendamiseks Eestis*. K. Peterson, SEI. Tallinn 2006) käsitlevaid juhismaterjale.

KMH aruandes käsitletakse nii süvendustööde kui ka kaadamise ning kaide ja muuli rajamistööde aegset heljumi levikut, reostustõrjet, PVT, seiret ja ajalisi piiranguid ning esitatakse vajalikud leevendavad meetmed.

KMH protsessis käsitletakse kõiki sh ka varem Kakumäe sadamas tehtud ja edaspidi planeeritavaid vee erikasutusega seotud töid komplekselt ning hinnatakse nendega kaasnev kumuleeruda võiv mõju keskkonnale.

Kumulatiivsete mõjude hindamisel arvestatakse kumuleeruda võivaid mõjusid ja pakutakse välja leevendavad meetmed või nõuded.

KMH aruandes esitatakse kavandatud tegevuse ja selle alternatiivide ning 0-alternatiivi kirjeldused ning tehakse alternatiivide hindamine koos võrdleva analüüsiga.

Parima lahendi leidmiseks võrreldakse ja hinnatakse alternatiive ühtede kriteeriumide järgi. Kasutatavad kriteeriumid haaravad kõiki olulisi mõjuvaldkondi, arengutegevuse mõjutegureid ning projekti rakendamist mõjutavaid asjaolusid.

3.2 Kavandatud tegevus ja alternatiivid

Vastavalt KMH algatamisotsusele (lisa 1) on Kakumäe jahisadama rekonstrueerimine (ümberehitamine) jätkutegevus vee erikasutusloa nr L.VV/323516 alusel toimuvale Kakumäe jahisadama ehitamisele.

Rekonstrueerimisele (ümberehitamisele) eelneva protsessi käigus selgitati välja põhiline muuli, kaide ja sadamarajatiste paigutus, mis tagab parima meresõidu ohutuse. Vee erikasutusloa nr L.VV/323516 aluseks oleva KSH käigus käsitleti muulide paigutusi. Käesoleva KMH raames on otstarbekas käsitleda alternatiivides toodud hüdrorajatiste paigutuse erinevusi ning erinevuste mõjusid.

KMH algatamisotsuse (ptk 1.1 *KMH algatamine*, lisa 1) kohaselt on rekonstrueerimistööde (ümberehitustööde) käigus kavandatud süvendatud pinnase kaadamine mahus kuni 71 000 m³ ning kaide, rannakindlustuse ja juurdepääsutee ehitamine, mille käigus uputatakse veekogusse tahkeid aineid mahus kuni 70 000 m³.

Kakumäe jahisadam on kavandatud väikelaevade (jahid, mootorpaadid) sadamaks. Võimalik on vastu võtta: 30 m pikkuseid aluseid 4, 24 m aluseid 4, 20 m aluseid 12, 15 m aluseid 36, 10 m aluseid 72, 7,5 m ja väiksemaid aluseid 104. KMH protsessis on võimalik, et aluste hulgas ja stuktuuris toimub mõningasi muutusi.

Alternatiiv 1 (A1) - kavandatud tegevus:

- Kakumäe jahisadama rekonstrueerimine (ümberehitamine) on jätkutegevus Kakumäe jahisadama ehitamisega seonduvale, mille käigus tehakse veel vee erikasutusloaga nr L.VV/323516 lubatud süvendus- ja täitetöid (vt ptk 1.3 aligusosa).
- Rekonstrueerimis/ümbeehitustööde käigus on kavandatud süvendatud pinnase kaadamine mahus kuni 71 000 m³.

- Muuli, kaide, rannakindlustuse ja juurdepääsutee ehitamine, mille käigus uputatakse veekogusse tahkeid aineid mahus kuni 70 000 m³.
- Tahkete ainete (kivid, betoonelemendid) uputamise eelselt on vajalik taldaluse kihi mõningast täiendavat süvendamist ja täitmist (klibu, kruus, liiv).
- A1 kohaselt akvatooriumiala ja täidetava ala mõningast suurenemist võrreldes A3-ga on tinginud nii merepõhjas toimunud muutused (ptk 1.3) kui ka uuema ja ohutuma tehnoloogiaga (paatide sisse ja väljavõtmine, ellingu lahendus, Nooda tee ületuseks jalakäijatele silla asemel tunneli kasutamine) kaasnenud muutused (lisa 12).
- Akvatooriumi süvendamisel saadud pinnas uputatakse Paljassaare lahe kaadamisalale.

Alternatiivi 1 kaadamisalana on toodud Paljassaare lahe kaadamisalala, kui lähim piirkonnas kasutatav pinnase uputuse koht (joonis 2). Kaadamist on käsitletud peatükis 1.5 *Kaadamiskoha valik ja kaadamine*. Kuna antud kaadamisalale kaadamisi on käsitletud mitmetes Corson OÜ varasemates töödes, siis antud kaadamisalala kohta on eelinformatsiooni ka rohkem. Samas see ei tähenda, et KMH protsessis ei võiks kerkida üles mõni teine kaadamisalala või süvendatava pinnase osaline parem kasutamise koht-võimalus. KMH protsessis ongi alternatiiv 2 näol (lisa 7) üles kerkinud vähemalt osa süvendatavale pinnasele taaskasutuskoht.

Lisas 4 on jahisadama alternatiivi 1 põhijoonis.

Alternatiiv 2 (A2) – jahisadama ehitus koos akvatooriumist süvendatud pinnase kasutamise ja puhke-suplusala moodustamiseks muuli ja ranna kokkupuute sopis.

- Kakumäe jahisadama rekonstrueerimine (ümberehitamine) on jätkutegevus Kakumäe jahisadama ehitamisega seonduvale, mille käigus tehakse veel vee erikasutusloaga nr L.VV/323516 lubatud süvendus- ja täitetoide (vt ptk 1.3 aligusosa).
- Muuli, kaide, rannakindlustuse ja juurdepääsutee ehitamine, mille käigus uputatakse veekogusse tahkeid aineid mahus kuni 70 000 m³.
- Tahkete ainete (kivid, betoonelemendid) uputamise eelselt on vajalik taldaluse kihi mõningast täiendavat süvendamist ja täitmist (klibu, kruus, liiv).
- Antud alternatiivi olulisemaks erinevuseks alternatiivist 1 on see, et osa akvatooriumist süvendatud pinnasest kasutatakse põhjapoolse jahisadama muuli ja ranna kokkupuute sopis (võimalik maht ja lõplik konfiguratsioon täpsustub projekti käigus). Igal juhul on selge, kogu süvendatud pinnast (71 000 m³) ei ole seal võimalik kasutada puhkeala moodustamiseks. Süvendatud pinnase kaadamine toimub osaliselt Paljassaare lahe kaadamisalale.
- Antud lahendus on esitatud lisa 7 joonisel.
- Reaalselt tekkis antud alternatiivne võimalus jahisadama rajamise praeguse etapi juures.

Alternatiiv 3 (A3) - 0-alternatiiv, mille tulemusena jahisadam tuleks rajada esialgse projekti alusel.

- Peatükis 1.3 on toodud jahisadama rajamisel selgunud uued asjaolud, mis ei võimalda vee erikasutusloa nr L.VV/323516 alusel lõpetada jahisadama ehitust.

Kui KMH protsessi käigus lisandub reaalset alternatiive, siis ka need võetakse alternatiivide võrdluse parema alternatiivi välja selgitamiseks.

Kakumäe Selts MTÜ oma 08.02.2016 kirjas KSH programmi kohta (lisa 10) leidis, et alternatiivide valikul tuleks kaaluda süvendatud pinnase ladustamist maismaal.

Süvendatud pinnase ladustamine maismaale on väga probleemne ja sellega kaasnevad olulised negatiivsed mõjud nii keskkonnale kui ka inimestele:

1. Kakumäe sadama lähipiirkonnas puudub koht, kuhu võiks ladustada 71000 m³ (hinnanguliselt 142000 tonni) pinnast, mida ei saa ehitusmaterjalina kasutada (OÜ REI Geotehnika ehitusgeoloogiline uuring, töö nr 3714-15).
2. Kasutades ühekopalist süvendajat, tuleks süvendatud pinnas tõsta akvatooriumi ümbritsevale tammile liigvee väljanõrutamiseks, et siis saaks tõsta pinnast ladustamiskohta viivale veokile näiteks 14-tonnise kandevõimega isekallutajale.
 - Vajalik isekallutaja koormate arv oleks 10143.
 - Kui päevas veetaks 100 isekallutaja koormat kuluks pinnase veoks 102 päeva.
 - Veoseid on võimalik vedada ainult Lesta tänavat mööda ja see tingib nii Lesta tänavat kui ka teistel tänavatel, kust veotee kavandatakse liiklusrüüa, vibratsiooni ja liiklussaaste olulist tõusu ning liikluskooimuse kasvu ja liiklusohutuse olulist halvenemist.
 - Tiheda pinnasevedu perioodil on oluliselt raskendatud ja kohati võimatu tegelda sadamarajatiste ehitamisega.
3. Suurte 25-tonnise kandevõimega raskete treilerite kasutamine akvatooriumi ümbritsevatel tammidel põhjustab olulise ohu nende tammide kandevõimele. Tammide pealne ja küljed on pidevalt nõrguva vee ja heljumi tõttu pidevas liigniiskes keskkonnas.

Ekspertide arvates ei ole pinnase ladustamine maismaal realselt arvestatav variant kaadamisele ei keskkonnaliselt, ei mõjult inimeste tervisele ja healule ning varale, ei majanduslikest aspektidest. Ladestusalale reaalne asukoht puudub. Võimalik, et süvendatud pinnast saaks kasutada kuskil karjäärade sulgemisel, aga igal juhul kaasneks kohaleviimisega olulised mõjud nii majanduslikult kui ka inimestele ja linnakeskkonnale. Kui KMH protsessis eksperdid saavad informatsiooni, mis oluliselt levendaksid kõiki maismaale ladustamise mõjusid, siis KMH aruandes neid ka käsitletakse.

4. Kavandatud tegevuse ja selle alternatiivide mõjuallikad, mõjuala ning võimalik keskkonnamõju

Kavandatava tegevuse ja selle võimalike alternatiivide hindamise objektiks on rekonstrueeritava/ümberehitatava Kakumäe jahisadama akvatoorium ja territoorium ning lähialad. Kaadamisel aga Paljassaare kaadamisala ja selle lähialad.

Otseste keskkonnamõjude väljundalaks on sadama akvatoorium ja sadama rajatiste ning Nooda teelt juurdepääsutee ja rannakindlustuste alune maa. Kaadamismõjude väljundalaks on kaadamisala ja selle lähiala.

Otseste mõjude mõjualaks on lisaks eelnimetatud aladele veel projekti teostuse lähialad (näiteks: tekkekohast heljumi pilve ulatus, hüdrodünaamilised protsessid, merekeskkond).

Veekeskkonnas toimuvate tegevuste otsesed mõjud avalduvad valdavalt veekeskkonnas.

Merekeskkonnale avalduvate mõjude kaudu on seotud ka teised looduskeskkonda puudutavad mõjud: mõju kaitsealadele, mõju elupaigatüüpidele, mõju linnustikule.

Süvendamise ja sadama rajatiste kaudsed mõjud avalduvad üldiselt hiljem sadama kasutamisega. Need väljenduvad nii looduskeskkonna kui ka sotsiaal- ja majanduskeskkonna erinevates aspektides.

Mõjuallikad: kaadamine, akvatooriumi süvendamine, kaide ja muuli rajamine, sadamaala täitmine, sadama taristu rajamine, rannakindlustuse ja juurdepääsutee rajamine ning eeltoodud tegevuste juures kasutatav tehnika ja kavandatava sadama tegevus (sh laevaliiklus).

Kakumäe jahisadama rajamise ja selle hilisema kasutamisega kaasnevad keskkonda mõjutavad tegevused:

1. Süvendamine (toimub valdavalt muulidega piiratud alal, võimalikult erinevad süvendustehnoloogiad).
2. Kaadamine (esialgne kaadamiskoht on Paljassaare lahes).
3. Sadama/Nooda tee/rekreatsioonialadetaristu rajamine
4. Sadamaala täitmine.
5. Korduvsüvenduse vajadus.
6. Jahisadama töökorraldus.
7. Ohutu laevaliikluse tagamine Kopli lahes ja võimalike avariiriskide minimeerimine.
8. Ohutu laevaliikluse tagamine kaadamisalale uputatava pinnase transportimisel ja võimalike avariiriskide minimeerimine
9. Majanduslikud arengud (mujal maailmas, Eestis, Tallinnas).
10. Sotsiaal-majanduslikud mõjud (piirkonna areng, tööhõive, inimese tervis ja heaolu, turism, puhkemajandus).

Kavandatava tegevuse ja selle alternatiivide hindamise mõjuala on Kakumäe jahisadama akvatoorium ja territoorium koos lähialaga ning kaadamisala koos lähialaga.

Mõju suurust süvendamisel, kaadamisel, kaide ja muulide rajamisel ning sadama ehitamisel ja taristu rajamisel mõjutavad tegevused ja olukorrad:

1. Mõju suurus oleneb:
 - Mahust.
 - Läbiviimise ajast.
 - Läbiviimise logistilistest lahenditest
 - Kasutatud tehnoloogiast ja tehnikast.
 - Meteoroloogilistest tingimustest.

Eeldatavad võimalikud keskkonnamõjud (olulisus selgub täpsemini KMH protsessis):

- Mõju mereelustikule (põhjaelustik, kalastik).
- Mõju lindudele.
- Mõju rannaprotsessidele, lainetusele ja setete liikumisele.
- Süvendamise ja kaadamise mõjud.
- Muuli, kaide, rannakindlustuse ja juurdepääsutee ehitamise käigus veekogusse tahkete ainete uputamise mõjud.
- Hinnatakse kordussüvenduste vajadust.
- Mõju kaitsealustele objektidele ja kaitsealadele.

- Mõju Natura 2000 võrgustiku alade kaitse eesmärkidele.
- Mõju Kopli ja Paljassaare lahe ökoloogilisele seisundile.
- Mõju pinna- ja põhjaveele.
- Mõju suplusveele.
- Veesõidukite ja jahisadama müra.
- Jahisadama kasutusest tulenevad mõjud (õhusaaste, liiklus, sh parkimiskohad, müra jäätmekäitlus, valgusreostus).
- Laevaliikluse mõjud looduskeskkonnale ja piirkonna elanikkonnale.
- Meresõidu ohutumaks muutumiseks ja avariiriskide vähendamiseks tingimuste loomine.
- Sotsiaal-majanduslikud mõjud: piirkonna areng, tööhõive, turvalisus, mõju inimese tervisele ja heaolule, puhkemajandus, turism.
- Majanduslikud mõjud.
- Kumulatiivne mõju.
- Koosmõju teiste tegevustega.

KMH aruandes tuuakse välja sadama rajamisel ja sadama hilisemal kasutamisel avalduda võivad negatiivsed mõjud ja riskid (sh ohutusküsimused), nende vältimise ja leevendamise meetmed (vajadusel esitatakse seireprogramm, mis sisaldab muuhulgas informatsiooni seirepunktide asukoha ning seire sageduse kohta).

Kakumäe jahisadama projekti arendamise käigus tegi OÜ REI Geotehnika täiendava ehitusgeoloogilise uuringu (töö nr 3714-15). Uuringu välitööd tehti 19.08.2015. Töö nr 3714-15 uuringuga täiendati varasema Merkolux OÜ töö nr 1769/57-06 (Töö nr 0609 lisas 3) ehitusgeoloogilist andmestikku. Uuringust selgus, et jahisadama akvatooriumi süvendamisel saadavad setted on sellised, mida ehitusgeoloogiliste omaduste tõttu (voolav savi, möllsavi ja sinisavi) ei saa kasutada Kakumäe sadamaala täitetöödel ja seega oleks otstarbekas pinnase kaadamine.

Kuna võimaliku kaadatava pinnase mahud on küllaltki suured ja kaadamisalalt võivad mõjud ulatuda Paljassaare linnualani ning hoiualani, siis tuleks Corson OÜ töös nr 0814 (2008) tehtud modelleerimiste andmestikku täiendada modelleerimise uute täpsustatud andmetega.

Kakumäe jahisadama rajamise ja hilisema kasutusega ei kaasne eeldatavalt piiriülest mõju.

KMH aruandes käsitletakse mõjutatava looduskeskkonna (mereelustik, linnustik, rannaprotsessid, veerežiim,) ja sotsiaal-majandusliku keskkonna (sotsiaal-majanduslikud tegurid, sh piirkonna areng, kalapüük, tööhõive, turvalisus, inimese tervis ja heaolu, puhkemajandus, turism) olemust ja mõjutatavust ning võimalike reaalseste alternatiivide võrdlust.

5. KMH protsess ja selle teostuse ning tulemuste avalikustamise ajakava

- Keskkonnaamet 16.10.2015 nr 7-6/15/21758-4 algatas KMH (lisa 1).
- Lisas 2 on KMH algatamise teade 19.10.2015. *Ametlikud Teadaanded*.

- Valminud KMH programmi eelnõu esitatakse otsustajale KeHJS § 15¹ järgseks menetluseks:

(1) Enne KeHJS § 16 kohast keskkonnamõju hindamise programmi avalikustamist peab otsustaja programmi sisu kohta küsima seisukohta kõikidelt asjaomastelt asutustelt. Seisukohtade küsimiseks esitab arendaja otsustajale keskkonnamõju hindamise programmi.

(2) Otsustaja kontrollib 14 päeva jooksul keskkonnamõju hindamise programmi saamisest arvates programmi vastavust käesoleva seaduse §-s 13 sätestatud nõuetele ning edastab selle asjaomastele asutustele seisukoha esitamiseks.

(3) Kui keskkonnamõju hindamise programm ei vasta käesoleva seaduse §-s 13 sätestatud nõuetele, tagastab otsustaja selle arendajale koos põhjenduste ja parandusettepanekutega.

(4) Asjaomane asutus esitab otsustajale 30 päeva jooksul keskkonnamõju hindamise programmi saamisest arvates programmi kohta oma pädevusvaldkonnast lähtudes seisukoha, sealhulgas hinnangu programmi asjakohasuse ja piisavuse kohta. Dokumentatsiooni läbivaatamisel peab asutus kontrollima ka eksperdirühma koosseisulist piisavust.

(5) Otsustaja vaatab 14 päeva jooksul asjaomaste asutuste seisukohtade saamisest arvates seisukohad läbi ning annab arendajale ja juhteksperdile oma seisukoha keskkonnamõju hindamise programmi asjakohasuse ja piisavuse kohta, arvestades asjaomaste asutuste esitatud arvamusi.

(6) Juhtekspert või eksperdirühm teeb koos arendajaga vajaduse korral käesoleva paragrahvi lõike 5 alusel programmis parandused ja täiendused ning selgitab seisukohtade arvestamist või põhjendab arvestamata jätmist. Arendaja esitab otsustajale keskkonnamõju hindamise täiendatud programmi. Asjaomaste asutuste kirjade koopiad lisatakse programmile.

(7) Otsustaja kontrollib parandatud ja täiendatud keskkonnamõju hindamise programmi, sealhulgas asjaomaste asutuste seisukohtade arvestamist või arvestamata jätmist, kaasates vajaduse korral menetluse asjaomase asutuse, kelle seisukohta ei ole arvestatud.

[RT I, 23.03.2015, 6 - jõust. 01.07.2015]

- Kõigi asjaomaste asutuste KMH programmi kohta antud seisukohtadega kirjade koopiad on lisas 5. Lisas 6 on toodud kõigi asjaomaste asutuste KMH programmi kohta antud seisukohtadega arvestamine KMH programmis.
- KeHJS § 15¹ seisukohtade ja täiendmaterjalide alusel täiendatud KMH programmi esitab arendaja otsustajale KeHJS § 16 kohase programmi avalikustamise läbiviimiseks.
- Ekspertide poolt avalikustamise materjalidega täiendatud KMH programmi esitab arendaja KeHJS § 18 lõige 1 kohaselt otsustajale nõuetele vastavuse kontrollimiseks.
- Otsustaja teeb oma otsuse KMH programmi vastavuse kohta 30 päeva jooksul ja teavitab 14 päeva jooksul peale otsuse tegemist keskkonnaseadustiku üldosa seaduse § 46 lõikes 1 nimetatud isikuid ja muid menetlusosalisi ning avaldab teate Ametlikes Teadaannetes.
- KMH hindamise aruanne koostatakse vastavalt KeHJS § 20-le.
- KeHJS § 20¹ kohaselt KMH aruande kohta küsitakse asjaomaste asutuste seisukohta KeHJS §-s 15¹ sätestatud korras.
- KMH aruande avalikustamine tulemuste arvestamine toimub vastavalt KeHJS §21-le KeHJS §-des 16 ja 17 sätestatud korras, välja arvatud aruande väljapaneku tähtaeg, mis on vähemalt 21 päeva.
- Arendaja esitab pärast KMH aruande avalikku arutelu aruande otsustajale nõuetele vastavuse kontrollimiseks.
- KeHJS § 22 lõige 2 kohaselt otsustaja edastab KMH aruande asjaomastele asutustele kooskõlastamiseks. Asjakohane asutus esitab seisukoha 30 päeva jooksul.

- KeHJS § 22 lõige 5 kohaselt otsustaja tuginedes asjakohaste asutuste kooskõlastustele esitab hinnangu aruandele 30 päeva jooksul ning teeb otsuse KMH aruande vastavuse kohta.
- Vastavalt KeHJS § 22 lõige 7 teavitab otsustaja peale oma otsuse tegemist 14 päeva jooksul keskkonnaseadustiku üldosa seaduse § 46 lõikes 1 nimetatud isikuid ja muid menetlusosalisi ning avaldab teate Ametlikes Teadaannetes.
- Otsustaja tegevusloa andmine või selle andmisest keeldumine on sätestatud KeHJS § 24-s.

Tabel 1. Kakumäe jahisadama keskkonnamõju hindamise (KMH) teostuse ajakava

Jk nr	KMH etapid	Tegevuse kirjeldus ja läbiviija	Kestvus
1.	KMH programm eelnõu	Koostamine ja esitamine otsustajale	20 päeva
2.	KMH programmi kohta seisukoha küsimine	Otsustaja kontrollib 14 päeva jooksul programmi vastavust KeHJS §-s 13 sätestatud nõuetele ja edastab selle asjaomastele asutustele seisukoha esitamiseks (KeHJS §15 ¹ lõige 2).	14 päeva
3	KMH programmi kohta seisukoha andmine	Asjaomased asutused esitavad seisukohad (KeHJS §15 ¹ lõige 4).	30 päeva
4.	KMH programmi seisukohtade vaatamine	KMH programmile antud seisukohad vaatab otsustaja läbi ja esitab omapoolsed seisukohad arendajale ja juhteksperdile (KeHJS §15 ¹ lõige 5).	14 päeva
5	KMH programmi parandamine seisukohtade alusel	Juhtekspert ja eksperdid koos arendajaga täiendavad seisukohtade põhjal KMH programmi ja selgitatakse arvestamist või põhjendatakse arvestamata jätmist (KeHJS §15 ¹ lõige 6).	7 päeva
6	Parandatud ja täiendatud KMH programmi kontroll	Otsustaja kontrollib parandatud ja täiendatud KMH programmi (KeHJS §15 ¹ lõige 7).	
7.	KMH programmi avalik väljapanek	Otsustaja korraldab vähemalt 14 –päevase kestvusega avaliku väljapaneku (KeHJS §16 lõige 1). Juhtekspert koos arendajaga teeb KMH programmi avaliku väljapaneku. (KeHJS §17 lõige 2).	Vähemalt 14 päeva.
8.	KMH programmi avalikustamisest teatamine (KeHJS §16 lõige 2)	Otsustaja teatab 14 päeva jooksul peale KMH programmi saamist avalikust väljapanekust ja avalikust arutelust: Ametlikud Teadaanded, arendaja kulul ajalehes, üldkasutatavas hoones või kohas ning elektrooniliselt või liht- või tähtkirjaga: Maavalitsust, KOV, asjaomaseid asutusi, Keskkonnainspeksiooni, loodusobjekti	14 päeva

		valitsejat, valitsusväliseid keskkonnaorganisatsioone neid ühendavate organisatsioonide kaudu, keskkonnaseadustiku üldosa seaduse § 46 lõikes 1 nimetatud isikuid (sh kavandatud tegevuse asukohta kinnisasjaga piirneva kinnisasja omanikke) ja muid menetlusosalisi. Otsustaja avalikustab KMH programmi omal veebilehel.	
9.	KMH programmi avalik arutelu	Arendaja koostöös otsustajaga korraldab programmi tutvustamiseks avaliku arutelu (KeHJS §16 lõige 1). Juhtekspert koos arendajaga vastab KMH programmi avaliku arutelul esitatud ettepanekuid ja vastatakse küsimustele (KeHJS §17 lõige 2)	1 päev
10.	KMH programmi avaliku väljapaneku ja avalikustamise materjalidega KMH programmi täiendamine	Juhtekspert või eksperdirühm koos arendajaga täiendavad avalikustamise materjalide alusel KMH programmi (KeHJS §17 lõige 2). Juhtekspert teeb koos arendajaga avaliku väljapaneku ajal ja avaliku arutelu ajal programmis vajalikud parandused ja täiendused Arendaja saadab 30 päeva jooksul KMH programmi kohta elektrooniliselt või liht- või tähtkirjaga saatnud isikutele selgituskirja esitatud ettepanekute ja vastuväidete arvestamise või mitteamvestamise kohta ning vastused küsimustele (KeHJS §17 lõige 3). Täiendatud KMH programmi koos nõutud koopiatega ja avaliku arutelu protokolliga esitab arendaja otsustajale nõuetele vastavuse kontrollimiseks (KeHJS §18 lõige 1).	7 päeva
11.	KMH programmi nõuete vastavusele kontrollimine	Otsustaja otsustab 30 päeva jooksul KMH programmi saamisest KMH programmi nõuete vastavusele (KeHJS §18 lõige 2).	30 päeva
12.	KMH programmi nõuete vastavuse teavitamine	Otsustaja teavitab otsuse tegemisest 14 päeva jooksul keskkonnaseadustiku üldosa seaduse § 46 lõikes 1 nimetatud isikuid ja muid menetlusosalisi ning avaldab teate Ametlikes Teadaannetes (KeHJS §18 lõige 4)..	14 päeva
13.	KMH aruande koostamine	Nõuetele vastavast KMH programmist lähtudes koostavad eksperdid aruande (KeHJS §20 lõige 1), mis saadetakse otsustajale.	18 päeva
14.	KMH aruande kohta seisukoha küsimine	KMH aruande kohta küsitakse asjaomaste asutuste seisukohta KeHJS §15 ¹ sätestatud korras.	
15.	KMH aruande kohta seisukoha küsimine	Otsustaja kontrollib 14 päeva jooksul aruande vastavust KeHJS §-s 20 sätestatud nõuetele ja edastab selle asjaomastele asutustele seisukoha esitamiseks (KeHJS §15 ¹ lõige 2).	14 päeva
16.	KMH aruande	Asjaomased asutused esitavad seisukohad	30 päeva

	kohta seisukoha andmine	(KeHJS §15 ¹ lõige 4).	
17.	KMH aruande seisukohtade vaatamine	KMH aruandele antud seisukohad vaatab otsustaja läbi ja esitab omapoolsed seisukohad arendajale ja juhteksperdile (KeHJS §15 ¹ lõige 5).	14 päeva
18.	KMH aruande parandamine seisukohtade alusel	Juhtekspert ja eksperdid koos arendajaga täiendavad seisukohtade põhjal KMH aruannet ja selgitatakse arvestamist või põhjendatakse arvestamata jätmist (KeHJS §15 ¹ lõige 6).	10 päeva
19.	KMH aruande vastavuse kontroll	Otsustaja kontrollib 21 päeva jooksul aruande vastavust KeHJS §-s 20 sätestatud nõuetele ning aruande asjakohasust ja piisavust (KeHJS §20 ¹ lõige 2).	21 päeva
20.	KMH aruande avalik väljapanek	Otsustaja korraldab vähemalt 21 –päevase kestusega avaliku väljapaneku (KeHJS §21) Juhtekspert koos arendajaga teeb KMH aruande avaliku väljapaneku (KeHJS §17 lõige 2).	vähemalt 21 päeva.
21.	KMH aruande avalikustamisest teatamine (KeHJS §16 lõige 2)	Otsustaja teatab 14 päeva jooksul peale KMH aruande saamist avalikust väljapanekust ja avalikust arutelust: Ametlikud Teadaanded, arendaja kulul ajalehes, üldkasutatavas hoones või kohas ning elektrooniliselt või liht- või tähtkirjaga: Maavalitsust, KOV, asjaomaseid asutusi, Keskkonnainspektsiooni, loodusobjekti valitsejat, valitsusväliseid keskkonnaorganisatsioone neid ühendavate organisatsioonide kaudu, keskkonnaseadustiku üldosa seaduse § 46 lõikes 1 nimetatud isikuid (sh kavandatud tegevuse asukoha kinnisasjaga piirneva kinnisasja omanikke) ja muid menetlusosalisi. Otsustaja avalikustab KMH aruande omal veebilehel.	14 päeva
22.	KMH aruande avalik arutelu	Arendaja koostöös otsustajaga korraldab KMH aruande tutvustamiseks avaliku arutelu (KeHJS §16 lõige 1). Juhtekspert koos arendajaga vastab KMH programmi avaliku arutelul esitatud ettepanekutele ja küsimustele (KeHJS §17 lõige 2)	1 päev
23.	KMH aruande avaliku väljapaneku ja avalikustamise materjalidega KMH aruande täiendamine	Juhtekspert või eksperdirühm koos arendajaga täiendavad avalikustamise materjalide alusel KMH aruannet (KeHJS §17 lõige 2). Juhtekspert teeb koos arendajaga avaliku väljapaneku ajal ja avaliku arutelu ajal aruandes vajalikud parandused ja täiendused. Arendaja saadab 30 päeva jooksul KMH aruande kohta elektrooniliselt või liht- või tähtkirjaga saatnud isikutele selgituskirja esitatud ettepanekute ja vastuväidete	15 päeva

		arvestamise või mittearvestamise kohta ning vastused küsimustele (KeHJS §17 lõige 3). Täiendatud KMH aruanne koos nõutud koopiatega ja avaliku aruelu protokolliga esitab arendaja otsustajale nõuetele vastavuse kontrollimiseks (KeHJS §22).	
24.	KMH aruande Kooskõlastamine asjaomaste asutustega	KeHJS § 22 lg 2 kohaselt edastab otsustaja KMH aruande asjaomastele asutustele kooskõlastamiseks. Sama §-i lg 3 kohaselt on asjaomastel asutustel KMH aruande kooskõlastamiseks või kooskõlastamata jätmiseks aega 30 päeva.	30 päeva
25.	KMH aruande nõuete vastavusele otsustamine	Tuginedes asjaomaste asutuste kooskõlastusele kontrollib otsustaja 30 päeva jooksul KMH aruande vastavust KeHJS § 22 lg 5 esitatud nõuetele ning teeb otsuse	30 päeva
26.	KMH aruande nõuete vastavuse teavitamine	Otsustaja teavitab otsuse tegemisest 14 päeva jooksul keskkonnaseadustiku üldosa seaduse § 46 lõikes 1 nimetatud isikuid ja muid menetlusosalisi ning avaldab teate Ametlikes Teadaannetes.	14 päeva

Lühim võimalik KMH menetlus kuni KMH aruande nõuetele vastavusest teavitamiseni on 373 päeva.

6. KMH protsessis osalejate andmed

KMH algataja ja otsustaja – Narva mnt 7a, 15172 Tallinn (e-post: info@keskkonnaamet.ee)
Kontaktisik: Kaari Männikus-Nilson, e-post kaari.mannikus-nilson@keskkonnaamet.ee, telefon 6807452).

Keskkonnamõju hindaja: OÜ Corson, Laki 14A - 704, 10621 Tallinn (e-post: corson@corson.ee). Kontaktisikud Toomas Liiv, kontakt tel: 5653373, e-post: toomas@corson.ee ja Kalev-August Parksepp, kontakt tel: 56933301, e-post: kalev@corson.ee.

Arendaja: Haven Kakumäe OÜ (registrikood: [12816793](https://ariregister.rik.ee/registreeritud-isik/12816793)), kontaktandmed: Tartu mnt 2, Tallinn. Volitatud isik Tuulikki Laesson tel: 5014340 või e-post tuulikki@laesson.ee.

KMH töögruppi juhib KeHJS § 14-le vastav OÜ Corsoni keskkonnaekspert (tegevuslitsents nr KMH0119) juhtekspert Toomas Liiv.

Töögrupp:

Toomas Liiv - OÜ Corson, litsentseeritud (lisa 3) keskkonnaekspert (tegevuslitsents nr KMH0119) annab õiguse hinnata järgmiste tegevus- ja mõjuvaldkondade keskkonnamõju: tegevusvaldkonnad – energeetika, reoveekäitlus, vesi ja kanalisatsioon, veeteede ja sadamate

ehitus, veekogu süvendamine ja veekogusse tahkete ainete kaadamine, ehitus, teenindus; mõjuvaldkonnad – pinnas- ja maastik, hüdrodünaamika ja rannaprotsessid, soojus, veesaaste ja veetase), töögrupi juhtekspert, hüdrodünaamika ja rannaprotsessid. veekogu süvendamine ja kaadamine, energeetika, reoveekäitlus, vesi ja kanalisatsioon, ehitus ja sellega kaasnevad mõjud (sh müra).

Nelly Oldekop – Corson OÜ, TTÜ tehnikateaduse magister, nõustab KMH raames sadama ehituse ja rannikutehnika alaseid küsimusi.

Kerli Liiv – Corson OÜ, keskkonnaspetsialist, modelleerimine, hüdrodünaamika, sotsiaal-majanduslik mõju.

Kristin Liiv – OÜ Corson, keskkonnaspetsialist, planeerimine, hüdrodünaamika.

Peeter Vissak – bioloog, maismaa- ja mereelustik, kaitsealused loodusobjektid.

Mihkel Parksepp – Mapri OÜ, KMH raames konsultant-assistent, planeerimise, ehitamise ja sellega kaasnevate mõjude (sh müra) hindamisel ning vajalike leevendavad meetmete väljaselgitamisel.

Peeter Ude –Meremõõdistuskeskus OÜ, hüdrograaf, KMH aruandes kasutatud vees tehtud mõõdistuste hindaja ja ekspert.

Tiit Leinsalu – OÜ REI Geotehnika, ehitusgeoloog, geoloogiline ehitus ja ehitusgeoloogilised tingimused.

Kalev-August Parksepp – OÜ Corson projektijuht, litsentseeritud (lisa 3) keskkonnaekspert (tegevuslitsents nr KMH0120 annab õiguse hinnata järgmiste tegevus- ja mõjuvaldkondade keskkonnamõju: tegevusvaldkonnad – põllumajandus, maaparandus, metsamajandus, jäätmekäitlus, vesi ja kanalisatsioon, puhkemajandus ja haljastus, transport ja liiklus; mõjuvaldkonnad – pinnas- ja maastik, jäätmete, maismaa taimestik, mets, kaitstavad loodusobjektid, Natura hindamine), jäätmekäitlus, transport ja liiklus, müra* maastik, puhkemajandus ja haljastus, taimestik, elupaigatüübid, kaitstavad loodusobjektid ja Natura hindamise juhtekspert.

*Tallinnas Punane Puu koolituskeskuse 11.05.2010 täiendkoolituses „Müra ja ehitusluba. Ennetus- ja leevendusmeetmed“.

Müra mõjude küsimustes kasutatakse KMH koostamisel OÜ Akukon spetsialistide abi. Nooda tee projekteerimise ja selle võimalike ehituslike lahendite mõjude selgitamisel kasutatakse E. Jahhu Projekteerimisbüroo spetsialistide abi. Liiklusküsimustes on kavandatud kasutada Inseneribüroo Stratum spetsialistide abi. Valgusküsimustes on kavandatud kasutada OÜ Arpen Elekter spetsialistide abi. Töögrupi liikmete kasutus Natura hindamises esitakse KMH aruandes eraldi peatükis tehtava Natura hindamise esimeses allpeatükis.

Vajadusel võib KMH protsessis lisanduda eksperte või toimuda ekspertide tööülesannete ümberjaotamine või töögrupi vähenemine või suurenemine.

7. KMH protsessis asjaomased asutused

KMH protsessis asjaomased asutused

- Keskkonnaamet – KMH algataja ja otsustaja ning Paljassaare hoiuala ja linnuala valitseja.
- Maa-amet – võimalikud omandi küsimused Jahisadama rajamisel ja hilisemal kasutusel.
- EV Veeteede Amet – nõuetele vastava veeliikluse järelevalvaja.
- Tallinna Linnavalitsus – KOV, kelle territooriumil arendustegevus toimub.
- Terviseameti Põhja talitus – inimese tervist ja heaolu puudutavad küsimused.
- Keskkonnainspeksioon – loodusressursside ja –keskkonna järelevalve koordineerija ning teostaja.
- Harju Maavalitsus – riikliku halduse korraldamine ja koordineerimine.

KMH programmile seisukohtade esitamise kronoloogilises järjekorras on toodud asjaomased asutused:

- Terviseameti Põhja talitus 07.12.2015 nr 9.3-4/7332 seisukohad KMH programmi kohta.
- Veeteede Ameti 16.12.2015 nr 6-3-1/3726 seisukohad KMH programmi kohta.
- Tallinna Keskkonnaameti 18.12.2015 nr 6.1-4.1/1029 - 3 seisukohad KMH programmi kohta.
- Maa-ameti 23.12.2015 nr 1.1-8/17931 seisukohad KMH programmi kohta.
- Keskkonnaamet 08.01.2016 nr 6-3/16/344 seisukohad KMH programmi kohta.
- Keskkonnainspeksioon ja Harju Maavalitsus KMH programmile seiskohti ei esitanud.

Kõigi asjaomaste asutuste KMH programmi kohta antud seisukohtadega kirjade koopiad on lisa 5.

Lisa 6 on toodud kõigi asjaomaste asutuste KMH programmi kohta antud seisukohtadega arvestamine KMH programmis.

8. KMH programmi avalikul väljapanekul ja avalikul aruelul esitatu arvestamine edasises KMH koostamises

8.1 KMH programmi avalikustamine

Keskkonnamõju hindamise programmi avalikustamine toimus vastavalt *KeHJS* § 16 lõigetes 1-6 sätestatule.

Keskkonnaamet teatas Kakumäe jahisadama rekonstrueerimise keskkonnamõju hindamise (KMH) programmi avalikustamisest *Ametlikes Teadaannetes* 22.01.2016 ja ajalehes *Eesti Päevaleht* 22.01.2016 ning teade oli üles pandud 25 jaanuaril ka Lesta tee bussipeatuses (vt lisa 8).

Keskonnaamet saatis 21.01.2016 nr 6-3/16/344-3 KMH programmi avalikustamise teate (lisa 9) järgmistele menetlusosalistele:

Maa-amet, Veeteede Amet, Tallinna Linnavalitsus, Haabersti Linnaosavalitsus, Terviseameti Põhja talitus, Keskkonnainspeksioon, Harju Maavalitsus, Eesti Keskkonnanühenduste Koda, osäühing Cautor, OÜ FEDS Investeeringud, Osäühing Automaatika KB, Haven Kakumäe OÜ, Osäühing Corson, Kaja Sooba, Dagmar Suurväli, Krista Vulp, Toivo Tõeleid, Aivar Paluvee, Riho Maas, Kaljo Rand, Priit Pirn.

KMH programmiga oli võimalik eelnevalt tutvuda ajavahemikul 25.01.-08.02.2016 tööaegadel Haabersti Linnaosa Valitsuses aadressil Ehitajate tee 109A, Haabersti linnaosa, 13514 Tallinn. Programm oli digitaalselt tutvumiseks Keskonnaameti koduleheküljel <http://keskkonnaamet.ee/uudised-ja-artiklid/keskkonnamoju-hindamised/>.

KMH programmi kohta ettepanekuid, vastuväiteid ja küsimusi sai esitada kirjalikult kuni 08.02.2016 (k.a.) postiaadressil Keskonnaamet, F. J. Wiedemanni 13, 72213 Türi, Järvamaa või e-posti aadressil ester.pindmaa@keskkonnaamet.ee.

8.2 KMH programmi avalik arutelu

KMH programmi avalik arutelu toimus 11.02.2016 kell 15.00 - 15 Haabersti Linnaosa Valitsuse saalis (Ehitajate tee 109A, Haabersti linnaosa, 13514 Tallinn).

KMH programmi avalik arutelu toimus 11.02.2016 kell 15.00 - 15.50 Haabersti Linnaosa Valitsuse saalis (Ehitajate tee 109A, Haabersti linnaosa, 13514 Tallinn).

KMH programmi avalikul arutelul oli 2 osalejat Keskonnaametist, 1 Haabersti LOV-st, 3 Haven Kakumäe OÜ-st ja 2 Corson OÜ-st.

Lisas 12 on avaliku arutelu protokoll ja selle järel osalenute registreerimisleht.

KMH programmi avalikustamise käigus saabus 08.02.2016 e-postiga Keskonnaametile Kakumäe Selts MTÜ-lt kiri KMH programmi kohta (lisa 10). Keskonnaamet edastas kirja arendajale. Lisas 13 on arendaja 16.02.2014 e-postiga saadetud vastus Kakumäe Seltsi 08.02.2016 e-postiga saadetud kirjale. Kakumäe Seltsi liikmeid KMH aruande avalikul arutelul ei osalenud.

Terviseameti Põhja talitus saatis 11.02.2016 9.3-4/650 e-postiga kirja Keskonnaametile ja Keskonnaamet edastas kirja (lisa 11). Terviseameti Põhja talitus oma kirjas teatas, et KMH täiendatud programmis on nende varasemaid ettepanekuid (07.12.2015 nr 9.3-4/7332) arvestatud ja nad ei esita täiendavaid märkusi.

KMH programmi avalikul arutelul T. Liiv esitas PowerPointis ülevaate KMH programmist. Ülevaates käsitles esineja KMH algatamist, vajalikke uuringuid, Kakumäe sadamaalal toimunut, seoseid strateegiliste planeerimisdokumentidega, rekonstrueerimistöde käigus läbiviidavaid tegevusi (süvendamine, täitmine, rannakindlustus ja kaadamine), alternatiivide

valikut, võimalikke keskkonnamõjusid sh korduvsüvenduste vajadust ja pikemalt alternatiivide võrdlust. Ülevaate käigus kerkinud küsimustele vastas T. Liiv koheselt. Ülevaate lõpus T. Laesson tõi PowerPointi jooniste võrdluses kokkuvõtvalt välja alternatiiv1 (kavandatud tegevus) erinevusi alternatiivist 3 (esialgne projekt), mis on seotud rekonstrueerimistöde vajaduse ja uue veekasutusloa taotlusega (lisa 12 punkt 2) Avaliku arutelu protokollis (lisa 12) punktis 3 käsitles T. Laesson Kakumäe Seltsi kirjas toodut.

Kokkuvõtvalt koosolekul arutatust ja otsustatust:

1. Avalikul arutelul arutati täiendada KSH programmi nii, et on arusaadavalt kirjas, et tegemist on sadama ehitamise jätkutegevusega (rekonstrueerimine/ümberehitamine) ja üheselt selge, et käsitletakse kaadamise kõrval süvendatava pinnase ladustamist maismaal.
2. Arendajal tuleb saata Keskkonnaametile taotlus parandada vee erikasutusloas nr L:VV/323516 olnud koordinaate.
3. Arendajal tuleb vastata Kakumäe Seltsi kirjale.
4. Kakumäe Seltsi kirja koopia ja vastus tuleb esitada KMH programmi lisades.
5. Täiendatud KSH programm koos kõigi seaduses nõutavate lisadega tuleb esitada otsustajale menetluse jätkamiseks.

KMH programmi täiendamisel on Kakumäe Seltsi ettepanekut süvendatud pinnase maismaal ladustamise osas käsitletud ja arusaadavuse paremaks mõistmiseks on KMH programmis kasutatud sõnapaari „rekonstrueerimine (ümberehitamine)“ ning arendaja poolt vee erikasutusloas nr L:VV/323516 olnud koordinaatide parandamise ettepaneku esitamine Keskkonnaametile.

Avalikul arutelul arutati ja otsustatu põhjal on täiendatud KMH programmi ja arvestatakse ka KMH aruande koostamisel.