

Lp Jaak Jürgenson  
Keskkonnaameti Viru regioon  
Kunderi 18  
44307 Rakvere

Teie 10.06.2010 nr V 6-7/09/986-9

Meie 17.06.2010 nr 4-9/137

### Kaaskiri KMH programmile

Saadame teile heakskiitmiseks Metsaniidu II liivakarjääri maavara kaevandamise loa taotlusega kavandatavate tegevuste keskkonnamõju hindamise programmi. Samas teatame, et oleme arvestanud teie küsimusega seose alternatiividega ning lisasime vastava punkti programmi.

Lugupidamisega



Karl Kupits  
juhatuse liige  
Maves AS

SAABUNUD  
KESKKONNAAMETISSE  
"21" 06 2010 a  
Registreerimisnumber V6-7/09/986-9

**Metsaniidu II liivakarjääri maavara kaevandamise loa  
taotlusega kavandatavate tegevuste keskkonnamõju  
hindamise  
programm**

Vastutav täitja:



Karl Kupits

Tallinn

06.2010

## SISUKORD

<b>1</b>	<b>Kavandatava tegevuse eesmärk ja taust .....</b>	<b>3</b>
1.1	Menetluskäik .....	3
1.2	Kavandatava tegevuse eesmärk ja kirjeldus .....	3
<b>2</b>	<b>Olemasolev olukord.....</b>	<b>7</b>
2.1	Asulastik ja maakasutus.....	7
2.2	Infrastruktuur .....	7
2.3	Geoloogiline ehitus.....	7
2.4	Pinnavesi.....	7
2.5	Kaitseväärtuslikud objektid.....	8
2.6	Kultuurimälestised .....	8
<b>3</b>	<b>Keskkonnamõju hindamise sisu .....</b>	<b>9</b>
3.1	KMH ulatus.....	9
3.2	Käsitletavad aspektid .....	9
3.3	Võimalikud alternatiivi.....	9
3.4	Hindamismetoodika.....	10
<b>4</b>	<b>Puudutatud isikud ja asutused .....</b>	<b>11</b>
<b>5</b>	<b>Mõju hindamise kava .....</b>	<b>12</b>
<b>6</b>	<b>Ekspertgrupi liikmed.....</b>	<b>13</b>

## 1 KAVANDATAVA TEGEVUSE EESMÄRK JA TAUST

### 1.1 Menetluskäik

2009.01 esitas AS Aeroc Keskkonnaameti Viru regioonile Toolse liivamaardlas Metsaniidu II liivakarjääri mäeeraldise kaevandamise loa taotluse.

Keskkonnaamet algatas keskkonnamõju hindamise (KMH) vastavalt *Keskkonnamõju hindamise ja keskkonnajuhtimissüsteemi (KeHJS) seaduse § 6 lg 1 p 28*. Viidatud punkt sätestab, et pealmaakaevandamine suuremal kui 25 hektari suurusel alal on olulise keskkonnamõjuga tegevus, mistõttu tuleb läbi viia KMH.

Antud menetluses on Viru regiooni Keskkonnaamet otsustajaks ja järelevalvajaks.

KMH programmi avalik arutelu toimus 15.06.2010 kell 17.00 Sõmeru vallas AS Aeroc ruumides (LISA 2).

Avalikust arutelust teavitati vastavalt ettenähtud korrale (LISA 1).

Programmi avalikustamise perioodil laekus kaks kirja (LISA 3).

### 1.2 Kavandatava tegevuse eesmärk ja kirjeldus

AS Aeroc asutati 1991. aastal, millest alates on tegutsenud mitmes ehitusmaterjalitööstuse valdkondades. Eelmisel sajandil tegeleti ehitusmaterjalide edasimüümisega ja lubja tootmisega. 2002. aastast tegeletakse Lääne -Virumaal Sõmeru vallas Andjal asuvas tehases poorbetootodete tootmisega.

Kavandatava tegevuse eesmärk on tagada tootmiseks vajalik toormaterjal.

Tehase projekteeritud tootmisvõimsus on 220 000m<sup>3</sup> poorbetootodeteid aastas.

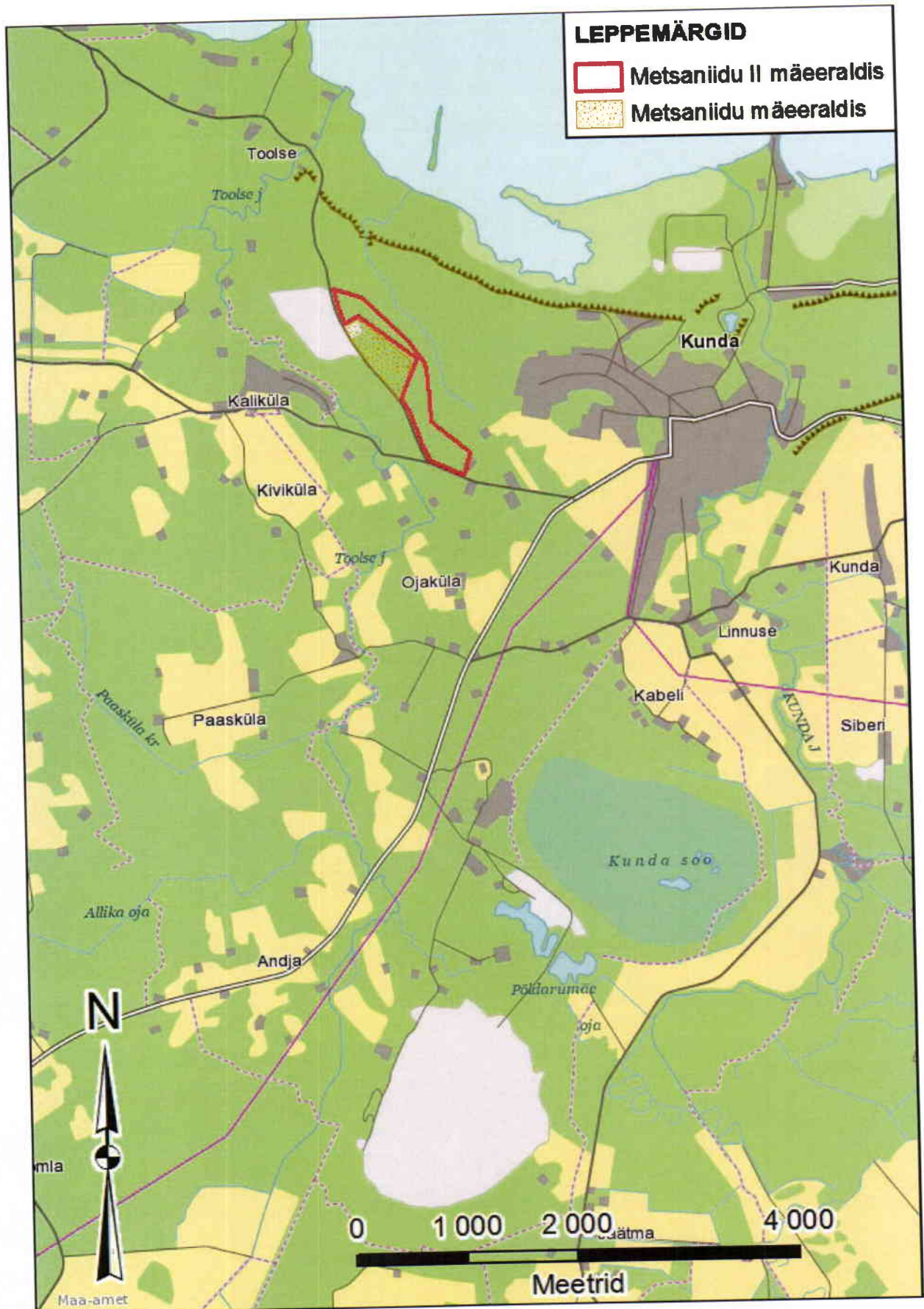
220 000m<sup>3</sup> poorbetooni tootmiseks on aastane täiteliiva vajadus 46 500 t ehk 29 000m<sup>3</sup>. Aastane liivakoguse laadimine ja väljavedu Kunda linnas olevasse tehasesse on siiani toimunud kolm korda aastas intensiivsete tsüklitena. Väljaveod on toimunud kevadel, suvel ja sügisel. Nii kujuneb karjääri ühe töötsükli ajal väljaveetavaks liiva koguseks 15 500 t. Ühe töötsükli pikkuseks on kaks nädalat. Ettevalmistustööd (mulla ja kasvukihi eemaldamine, selle kuhjamine buldooseriiga, liiva ettelükkamine) kestavad pikemat aega. Ühe koorma väljaveo tsükkel (laadimine, transport tehasesse ning tagasi karjääri) on maksimaalselt 30 minutit. Koormat veab 3 kallurit kandevõimega 24 t.

Väljavedu toimub sama skeemi järgi eeldatavasti ka tulevikus.

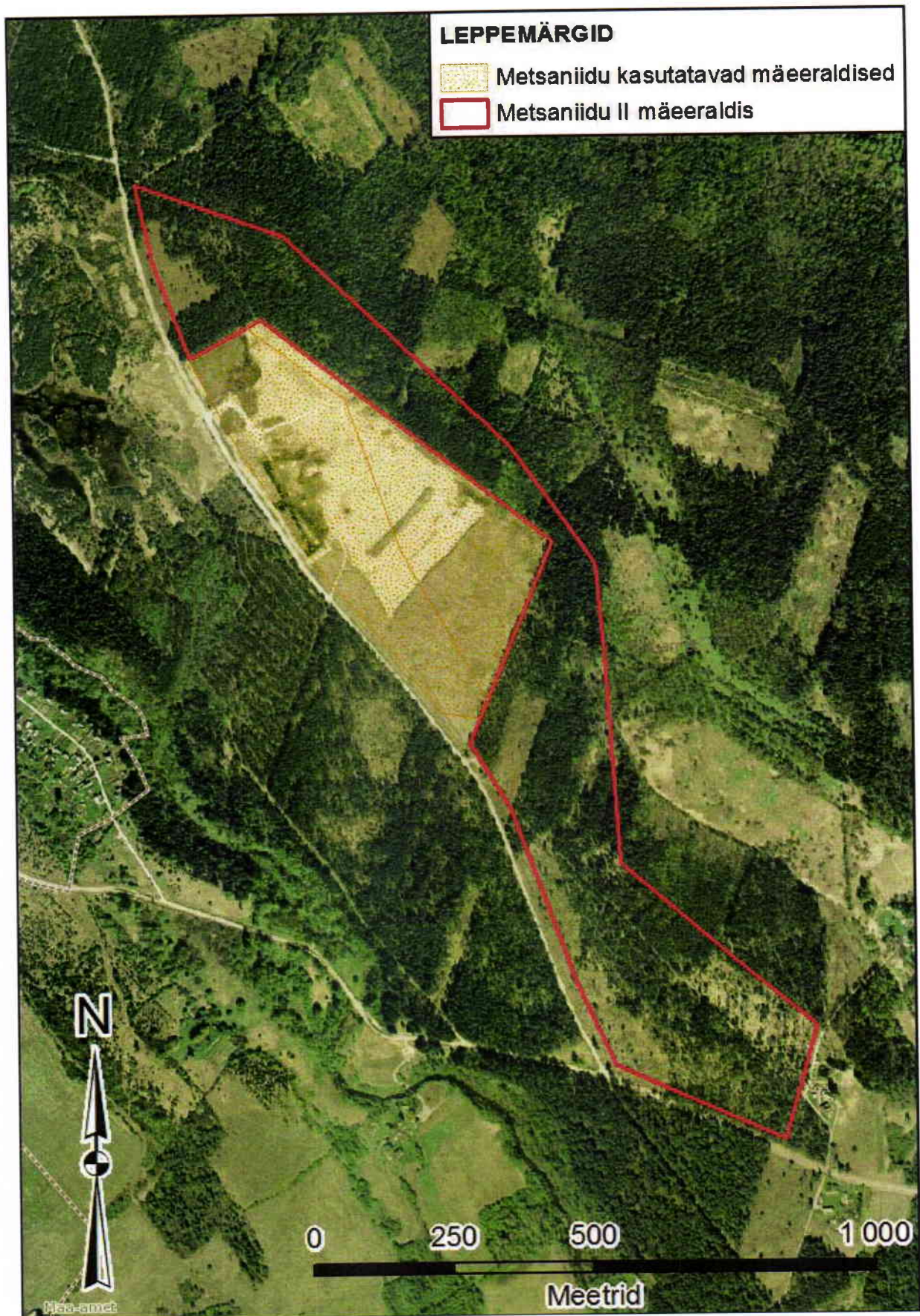
Siiani on toimunud kaevandamine karjääris ainult pealpool veepiiri.

Tegutseva Metsaniidu I karjääri kohta koostati 2002. aastal veekõrvalduse projekt, milles nähti ette kaks võimalikku varianti (läänesuunaline ja idasuunaline). Kolmanda variandina on võimalik kaaluda liiva kaevandamist vee alt.

Karjääride asukohad ja nende ümbruse looduslik olukord on näidatud joonistel (Joonis 1, Joonis 2).



Joonis 1 Metsaniidu karjääride asukohad.



Joonis 2 Metsaniidu karjääride lähiala looduslik situatsioon

Metsaniidu I karjäärist kaevandatakse praegu liiva maa-ainese kaevandamise loa nr 1 (Viru-Nigula Vallavolikogu otsus nr 109 14.06.2001) ja maa-ainese kaevandamise loa nr 0301 (Viru-Nigula Volikogu otsus nr 41 21.08.2003) alusel.

Lubadega on antud õigus kaevandada 809 tuh m<sup>3</sup> liiva 20,35 ha suuruselt alalt. Aastane maksimaalne lubatud toodang on 70 000 m<sup>3</sup> ning minimaalne 40 000 m<sup>3</sup>. Ette on nähtud järgmised tingimused:

- tagada, et maavara kaevandamise kahjulik mõju loodusele, maastikupildile ja asutusele oleks võimalikult väike;
- kaevandamisega rikutud maa-ala tuleb kaevandaja kulul korrastada;
- juhul kui maavara kaevandamisega on tekitatud kahju, tuleb see hüvitada Maapõueseaduse § 56 kohaselt.

Kaevandamise luba kehtib 2024. aastani.

2009. aasta lõpu seisuga on karjäärist kaevandatud 150 500 m<sup>3</sup> täiteliiva.

Taotletava Metsaniidu II mäeeraldise pindala on 35,17 ha. Liiva kaevandatavaks varuks on taotletud 1 078 000 tonni (aktiivne varu 1 129 000 tonni). Osa aktiivsest varust jääb kaevandamata kuna servadesse jäetakse nõlva kujundamiseks liiva. Soovitakse kaevandada keskmiselt 50 tuhat tonni aastas.

Kasuliku kihini jõudmiseks tuleb eemaldada kasvukiht, mille paksus on 0,15-1,2 m (kogumaht 179 tuh m<sup>3</sup>). See kuhjatakse mäeeraldise äärealadele kuni 3 m kõrgustesse vallidesse.

Mäeeraldise alune maa kuulub Riigimetsa Majandamise keskusele.

Kaevandamisjärgselt plaanitakse nõlvad pealpool veepinda kujundada nõlvusega 1:2 ning veealune osa 1:5. Metsaniidu ja Metsaniidu II mäeeraldiste rekultiveerimise projekti ei ole seniks koostatud.