

# Vapa veisefarmi renoveerimise ja tegevuse keskkonnamõju hindamine

KMH aruande avalik arutelu  
22. November 2010, Kanepi

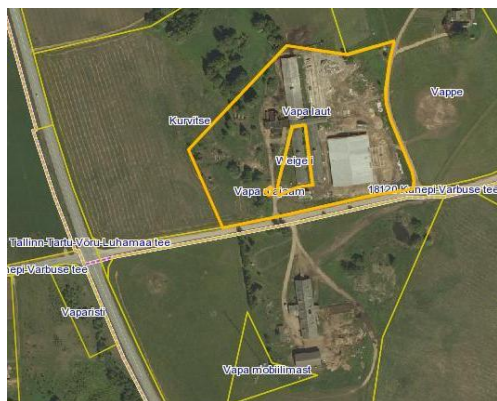
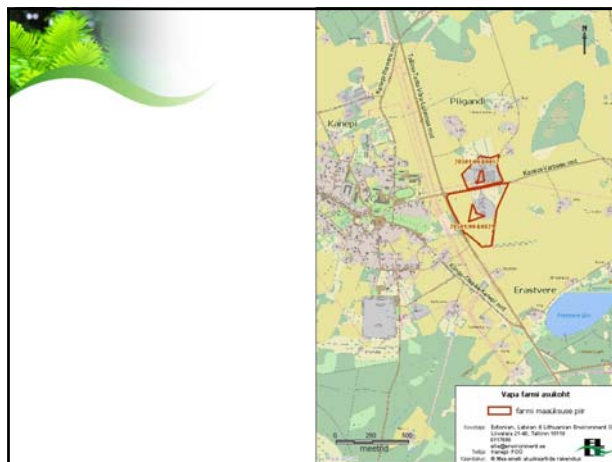


## Sisu

Ülevaade Vapa veisefarmi  
KMH aruande tulemustest  
Küsimused ja vastused

## Objekt

- Põlvamaal, Kanepi vallas Erastvere ja Piigandi külade piiril veisefarmi ümberehitus
- Farm asub kahel katastriüksusel:
  - 4,07 ha pindalaga tootismaa sihtotstarbega **Vapa Lauda** katastriüksusel (tunnus 28501:004:0052)
  - ning 10 ha pindalaga tootismaa sihtotstarbega katastriüksusel tunnusega 28501:004:0821
- Praegune kasutus: toimiv farm
- Vapa farmile on taotletud ja väljastatud **keskkonnakompleksluba L.KKL.PÕ-160965**.



Põhjapoolne laut



Lõunapoolne laut

## Arenduse eesmärk

**Arenduse eesmärk on farmi ümberehitamine.**

**Ümberehituse tingivad peaaesjalikult kolm asjaolu:**

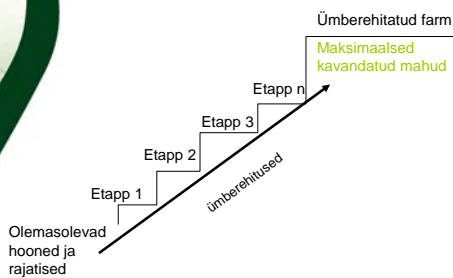
- Kaasaegsed loomapidamisnõuded
- Tänapäevased keskkonnanõuded
- Majanduslik tõhusus

Nendest ei saa ühtegi eelistada. Veisekasvatuse jätkamiseks on farmi ümberehitamine hädavajalik.

## Tegevused eesmärgi saavutamiseks 1/2

- koostatakse kavandatavate rajatiste projektdokumentatsioon;
- viiakse läbi farmi laiendamise ehitustegevuse ja laiendatud farmi käitamise KMH;
- valmistatakse territoorium ette ehituseks;
- ehitatakse loomapidamishoone ja vedelsõnnikuhoiulad;
  - paigaldatakse sisseseade ja tehnoloogilised seadmed, sh. söötmis- ja jootmiseseadmed, lüpsiseadmed, sõnniku eemaldamise seadmed jne;
  - rajatakse uued kommunikatsioonid ja juurdepääsuteed;
  - korrastatakse farmi ümbrus;
- võetakse farmihooned kasutusse.

## Tegevused eesmärgi saavutamiseks 2/2



## KMH algatamine

- **Kohustuslik KMH (üle 450 loomühiku)**
- Kanepi Vallavalitsuse 10.08.2009. korraldus nr. 2-1.3/131
- Keskkonnamõju hindamise ja keskkonnajuhtimissüsteemi seaduse (KeHJS) § 6 lõike 1 punkt 27 alusel .

## KMH osapoolte ülesanded

- **Omaavalitsus** - Üld- ja detailplaneeringute kehtestamine, projekteerimistingimuste-, ehitusloa ja ehitise kasutusloa väljastamine, ehitus- ja keskkonnajärelevalve = **otsustaja ja kontrollija**
- **Keskkonnaamet** – KMH protsessi **järelevalvaja**, keskkonnalubade väljastamine (keskkonnakompleksluba, vee erikasutusluba, välisõhu saasteluba, jäätmeluba jne) = **otsustaja**
- **Keskkonnainspeksioon** – keskkonnavalve järelevalve, keskkonnalubade täitmise kontroll jne = **ei ole tegevuse otsustaja**
- **Arendaja**- tegevuse elluviimisest huvitatud isik, KMH tellija
- **KMH ekspert** – koostab KMH programmi põhjal aruande tegevusega kaasnevate keskkonnamõjude leidmiseks ja hindamiseks, aruande järeldused **ei ole** otsustajale **kohustuslikud** = **ekspert ei ole tegevuse otsustaja**

## KMH osapooled

Arendaja: **ärinimi muutunud!** Kanepi Põllumajanduslik OÜ – EKSO Farm OÜ

Otsustaja: **Kanepi Vallavalitsus**

Ekspert: **ELLE OÜ**, Toomas Pallo  
isikulitsents KMH 0090

Järelevalvaja: **Keskkonnaamet**,  
Põlva-Valga-Võru regioon

## Hindamise sisu

- Olemasoleva olukorra kirjeldus ja seisundi hinnang
- Kavandatud tegevuse ja selle võimalike alternatiivide kirjeldus
- Keskkonna kirjeldus, mida tegevus eeldatavalt mõjutama hakkab
- Olemasoleval tootmisterritooriumil kavandatud tegevusest ja selle võimalikest alternatiividest lähtuvate keskkonnamõjude hinnang
- Võimaliku koosmõju hinnang teiste piirkonna saasteallikatega.

## Mõju hindamise ulatus

### hinnati kolme etapi mõju:

- lammutus- ja ehitustegevuse mõju,
- tegevuse mõju ja
- sulgemise mõju.

## Peamised muutused on

- Mittevajalike hoonete ja rajatiste lammutamine
- Võimalusel olemasolevate lautade ümberehitamine
- Uued loomapidamishooned ja seotud rajatised (nt ühenduskoridorid lüpsiplatsiga)
- Sõnnikuhoidla(d)

## Alternatiivide leidmise alused

- Alternatiivid peavad vastama kriteeriumidele, et need oleksid reaalsed:
  - vastama eesmärgile;
  - olema vastavuses õigusaktidega;
  - olema majanduslikult teostatavad;
  - olema tehniliselt teostatavad;
  - vastama parimale võimalikule tehnikale;
  - arendaja peab olema nõus alternatiivi reaalset ellu viima.
- Analüüsi mitmeid erinevaid alternatiive, millest eraldati reaalsed.

alternatiiv 1: +1 laut, loomakohti lisandub 290;  
alternatiiv 1a: +1 laut, loomakohti lisandub 550;  
alternatiiv 2: +2 lauta, loomakohti lisandub 1100.

## Kavandava tegevuse keskkonnamõju analüüs

KMH protsessis lähtutakse edaspidi kahest reaalsest alternatiivist:

- "Nullalternatiiv"
- "Ümberehitatud farm"

Olemasolev olukord  
nullalternatiiv



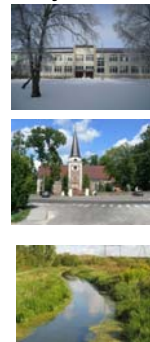
Kavandatud mahud  
Ümberehitatud farm

## Kavandava tegevuse mahud ja keskkonnamõju analüüs

FARM

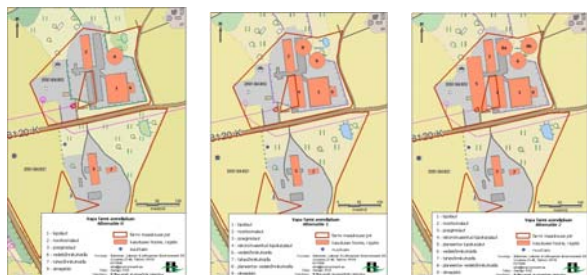


Mõju keskkonnale →



Mahud: maksimaalne võimalik

## Alternatiivid



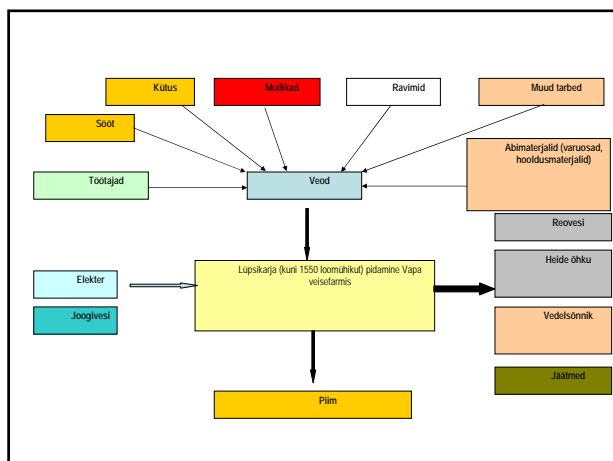
Nullalternatiiv

Alternatiiv 1

Alternatiiv 2

## Eeldatavad mõjuvaldkonnad

- Sõnnikukäitlusest tulenev keskkonnamõju, sh mõju välisõhule
- Vee tarbimisest tulenev mõju
- Reovee tekkest tulenev mõju
- Jäätmekäitlusest tulenev mõju
- Ehitustööde käigus tekkiv ajutise iseloomuga keskkonnamõju
- Võimalike avariilukordade keskkonnamõju.



## Tegevusega kaasneva keskkonnamõju hinnang

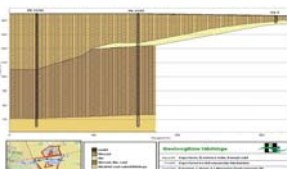
Veisekasvatusega kaasnevad peamised **olulised** tagajärjed on:

- heitmete eraldumine välisõhku (sh lõhn);
- vee tarbimine, kasutus;
- sõnniku teke, käitlemine ja kasutus
- reovee teke;
- Jäätmete teke;
- Müra teke.

Mõjuvaldkonnad, millele farmi tegevuse käigus **olulist** mõju avaldatakse on:

- välisõhk ja
- põhjavesi.

## Mõju põhjavee kvaliteedile



- reovee- ja sõnnikukäitlussüsteemid muudetakse kinniseks.
- Puurkaevud asuvad farmist läänes
- Põhjavesi on kaitstud

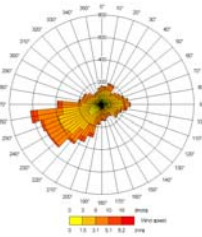
**Järeldus:** Mõju põhjavee kvaliteedile on eeldatavasti mõlema alternatiivi puhul neutraalne.

## Mõju põhjavee kogusele

- Kaevude tootlikkus on arvestades farmi vajadusi piisav.

**Järeldus:** farmi tegevuse mõju põhjavee kvantiteedile on alternatiivide 1 ja 1a puhul eeldatavasti nõrgalt, alt 2 puhul mõõdukalt negatiivne.

## Mõju välisõhu seisundile



Välisõhu saastetaset modelleeriti, võttes arvesse tootmise tehnilisi näitajaid, mahtusid, kavandatavat tehnoloogiat, prognoositavaid heitmeid, kohalikke meteoroloogilisi tingimusi (nt tuule suund).

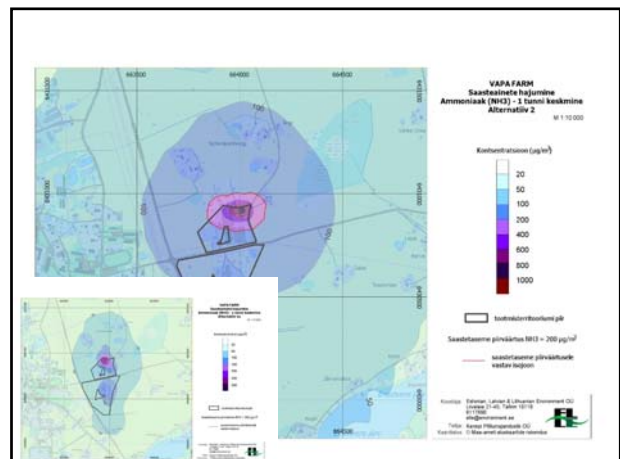
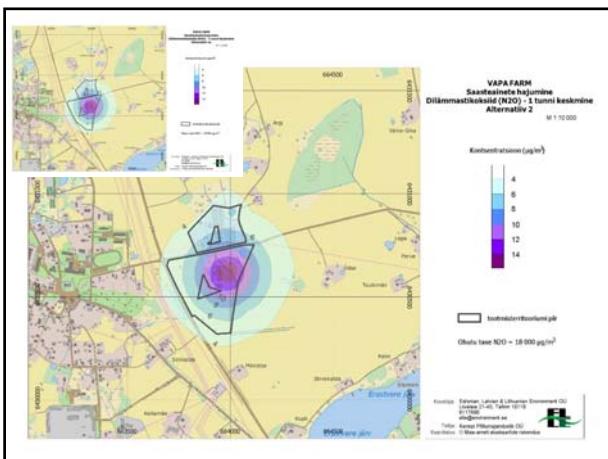
Õhusaaste leviku modelleerimiseks ja visualiseerimiseks kasutati Eestis ja EL-is kehtestatud nõuetele vastavat välisõhu saasteainete hajumisarvutuste arvutimudelit ADMS.

## Mõju välisõhu seisundile (1)

- Modelleeriti järgmiste saasteainete hajumist:  $\text{NH}_3$ ,  $\text{N}_2\text{O}$ .

**Järeldus Alt 1 ja 1a: Territooriumi piiril ületatakse ammoniaagi ja diämmastikoksiid piirväärtust mistõttu mõju välisõhule on mõeldukalt negatiivne.**

**Järeldus Alt 2: Territooriumi piiril ületatakse ammoniaagi ja diämmastikoksiid ületamist ei toimu ent mõju võib pidada mõeldukalt negatiivseks.**



## Ammoniaagi häiring

Teoreetiliselt toimub ammoniaagi piirväärtuse ületamine:

- alternatiiv 1 puhul 18,25 päeval aastas,
- alternatiiv 1a puhul 1,825 päeval aastas,
- ja alternatiiv 2 puhul 40,15 päeval aastas.

Seejuures toimub nii alternatiiv 1 kui 1a puhul ületamine ainult farmist põhja poole jääval piiratud alal, mis on põllumajanduslikus kasutuses ja sisuliselt seotud farmikompleksiga.

Alternatiiv 2 puhul ulatub piirväärtuse isojoon farmist itta lähima hoonestuseni, mistõttu farmi tegevus võib tekitada tugevat häiringut.

## Mõju elusloodusele

**Järeldus: mõju elusloodusele on mõlema alternatiivi puhul eeldatavalt neutraalne.**

## Mõju inimese tervisele

Ekspert lähtub teadmisest, et kehtestatud piirväärtused on seatud nii, et allpool nimetatud tasemeid inimese tervisele negatiivset mõju ei avaldata.

**Järeldus: farmi käitamisest tulenev mõju inimese tervisele normaalingimustes on mõlema alternatiivi puhul neutraalne.**

## Mõju sotsiaalsele keskkonnale

- **Alternatiivid 1 ja 2**
  - Ebameeldiva lõhna levik.
  - Enamiku töökohtade säilimine
- **Alternatiiv 2:**
  - suurem transpordikoormus,
  - suurem müratase,
  - korrastatud hooned

**Järeldus: mõju sotsiaalsele keskkonnale võib pidada mõlema alternatiivi puhul pigem mõõdukalt negatiivseks.**

## Mõju majanduskeskkonnale

- Kodumaine piimatootmine
- Töökohad nii farmis kui ka veisekasvatust toetavates põllumajandus- ja tööstusvaldkondades
- **Mõju majanduskeskkonnale on mõlema alternatiivi puhul mõõdukalt positiivne.**

## Avalikkuse kaasamine

- Programmi koostamine
- Avalikkuse ja huvipoolte kaasamine programmi arutellu
- Ettepanekud, nende kaalutud ja põhjendatud arvestamine
- **Aruande mustandi väljapanek ning tutvustamine avalikkusele ja huvipooltele**
- **Ettepanekud, nende kaalutud ja põhjendatud arvestamine**
- Lõpliku aruande esitamine Keskkonnaametile heaks kiitmiseks ja vallale otsustamiseks

- **Teema:** Vapa farmi **ümberehituse** ja **tegevuse** keskkonnamõju hindamine
- **Tulemus:** kavandatavate tegevustega kaasnevate võimalike keskkonnamõjude kirjeldamine ja hindamine - kirjalik aruanne
- **Eesmärk:** aruanne on kõigest üheks abivahendiks otsuse langetamisel
- **Hoiatus:** aruande tulemused ei ole Eestis otsusetegijale siduvad!

TÄNAN!