

**Rõngu vallas Rannaküla külas Võrtsjärve  
rannal asuvale Nooni ninale linnuvaatlustorni  
ehitamisega kaasneva keskkonnamõju  
hindamine**

**Keskkonnamõju hindamise programm**

Hendrikson & Ko  
Raekoja plats 8, Tartu  
Pärnu mnt 30-4, Tallinn

Keskkonnaekspert  
Kuido Kartau (litsents KMH0034)

Tartu, 2007

## Üldinfo

Võttes aluseks Kohaliku omavalitsuse korralduse seaduse § 30 lg punkti 2 ja Keskkonnamõju hindamise ja keskkonnajuhtimissüsteemi seaduse § 3, § 8 lg 2 punkti 22 ja lõike 3 ning § 11 on Rõngu Vallavolikogu 17. 07. 2007. a. korraldusega nr 174 algatatud Nooni ninale linnuvaatlustorni ehitamisega kaasneva keskkonnamõju hindamise (KMH).

Käesoleva KMH raames on:

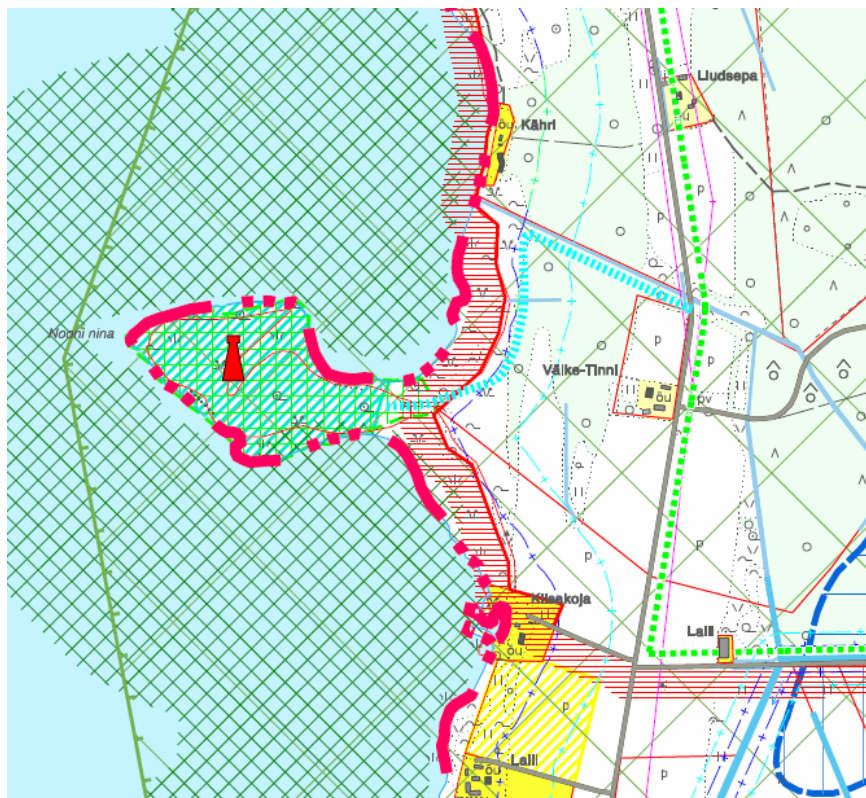
- Arendajaks on Võrtsjärve SA (Rannu, 61101, Tartumaa, kontaktisik Jaanika Kaljuvee, tel. 5298561; e-post: [jaanika@vortsjarv.ee](mailto:jaanika@vortsjarv.ee)).
- Otsustajaks Rõngu Vallavalitsus, aadress Valga mnt 6a Rõngu alevik, Rõngu vald, Tartumaa, kontaktisik Aivar Kuuskvere, tel. 7314481, e-post: [rongu@rongu.ee](mailto:rongu@rongu.ee)).
- Keskkonnamõju hindamise ekspert on OÜ Hendrikson & Ko, aadress Raekoja plats 8, 51004 Tartu, tel 742 7777, faks 738 4162, e-post: [hendrikson@hendrikson.ee](mailto:hendrikson@hendrikson.ee), ekspert Kuido Kartau (litsents KMH0034), kontaktisik Märt Öövel, tel 742 7777, e-post: [maert@hendrikson.ee](mailto:maert@hendrikson.ee).

## Kavandatava tegevuse eesmärk ja kirjeldus

Rõngu valla ja Võrtsjärve piirkonna arengut suunavates dokumentides (sh. Võrtsjärve hoiuala kaitsekorralduskava, Võrtsjärve piirkonna üldplaneering, koostatav Rõngu valla üldplaneering) on leidnud kajastust vaatekoha rajamine Nooni ninale, erinevates dokumentides on seda nimetatud erinevalt – vaatekoht, vaateplatvorm, linnuvaatlustorn. Vaatetorni soovitakse rajada Nooni ninale Haani katastriüksusele (katastritunnus 69401:002:0113). Torni kavandatakse rajada eelkõige linnuvaatluskohana, mitte suurematele rahvahulkadele suunatud peatus- ja puhkepaigana.



Asukohaskeem (allikas: Maa-amet).



Väljavõte kehtestamisel olevast Rõngu valla üldplaneeringu maakasutusplaanist (OÜ Hendrikson & Ko, töö nr 779/06).

Vaatetorni rajamine on käesoleval ajal kavandamise etapis, veel ei ole koostatud/koostamisel vaadetorni rajamiseks täpsemat dokumentatsiooni (n. detailplaneering, projekt). Seetõttu ei ole arenduse praeguses etapis kavandatud tegevust (sh. konkreetne asukoht, objektide mahud ja tehnilised parameetrid) veel täpselt paika pandud. Põhimõtteliselt soovitakse rajada poolsaarele linnuvaatluseks sobilik torn (kõrgusega 4-5 m) ning selleni viiv laudtee. Võimelike täiendavate objektidena on arutluse all olnud ka lõkkekoha ning telkimisala ettevalmistamine.

Käesoleva keskkonnamõju hindamisel käsitletakse kolme alternatiivi:

A0 – Nooni ninale ei rajata vaadetorni;

A1 – Nooni ninale rajatakse üksnes linnuvaadetorn ja juurdepääs sellele;

A2 – Nooni ninale rajatakse (linnu)vaadetorn koos lõkkekoha, telkimisplatsi ja muude võimalike objektidega.

Kuna vaatekoha rajamist Nooni ninale on nähtud ette erinevates arengudokumentides, ei käsitleta käesolevas keskkonnamõju hindamises võimalikke asukohaalternatiive (väljaspool Nooni nina).

### **Kavandatava tegevuse keskkonnamõju ning selle hindamine**

Kuna käesolevas arendamisstaadiumis ei ole veel täpselt paika pandud kavandatava tegevuse täpsed asukohti ja mahte, lähtutakse keskkonnamõju hindamises ideetasandi täpsusastmest. Sellest tulebki välja käesoleva keskkonnamõju hindamise eesmärk – hinnata kavandatava

tegevuse põhimõttelist sobivust välja pakutud piirkonnas ning pakkuda välja vaatetorni rajamiseks optimaalseim asukoht. Käesoleva keskkonnamõju hindamine on arendustegevuse esimene etapp, mille tulemustest lähtuvalt viiakse läbi edasised etapid (n. detailplaneeringu koostamine, projekteerimine).

Kavandatava tegevuse puhul on mõjuallikaks nii ehitusetapil teostatavad tegevused (arendatava ala ettevalmistamine ja materjali kohalevedu ning konkreetset ehitustööd, millega võib kaasneeda taimestiku ja pinnase kahjustumine ning häiringud) kui ala kasutamisega seotud tegevused (võimalik tallamine, häirimine). Otseselt mõjutavaks alaks on Noonil nina, kaudne mõjuala võib ulatuda ka poolsaart ümbritsevale Võrtsjärve vee-alale. Mõjuala ulatust täpsustatakse keskkonnamõju hindamise käigus.

KMH läbiviimisel arvestatakse eelkõige asjaoluga, et vaatetorni kavandatakse rajada Natura 2000 võrgustikku kuuluval Võrtsjärve hoiualal, mis on Tartu maakonna osas võetud kaitse alla Vabariigi Valitsuse 1. juuni 2006. a määrusega nr 129 "Hoiualade kaitse alla võtmine Tartu maakonnas". Võrtsjärve hoiuala kaitse-eesmärk on Loodusdirektiivi elupaigatüüpide – looduslikult rohketoiteliste järvede (3150), lamminiitude (6450), siirdesoo- ja rabametsade (91D0\*) kaitse ning II lisas nimetatud liikide, samuti Linnudirektiivi I lisas nimetatud liikide ja I lisas nimetatud rändlinnuliikide elupaikade kaitse. Liigid, kelle elupaika kaitstakse, on: soopart ehk pahlsaba-part (*Anas acuta*), viupart (*Anas penelope*), sinikael-part (*Anas platyrhynchos*), rägapart (*Anas querquedula*), suur-laukhani (*Anser albifrons*), punapea-vart (*Aythya ferina*), tuttvart (*Aythya fuligula*), hüüp (*Botaurus stellaris*), sõtkas (*Bucephala clangula*), mustviires (*Chlidonias niger*), roo-loorkull (*Circus aeruginosus*), rukkirääk (*Crex crex*), väikeluik (*Cygnus columbianus bewickii*), lauk (*Fulica atra*), väikekoskel (*Mergus albellus*), jääkoskel (*Mergus merganser*), tuttpütt (*Podiceps cristatus*) ning harilik tõugjas (*Aspius aspius*), harilik hink (*Cobitis taenia*), harilik võldas (*Cottus gobio*) ja harilik vingerjas (*Misgurnus fossilis*). Samuti arvestatakse asjaoluga, et vaatetorn on kavandatud Võrtsjärve ranna ehituskeeluvööndisse.

Keskkonnamõju hindamisel käsitletakse kavandatava tegevuse ja selle alternatiividega seotud järgnevaid keskkonnamõjusid ja -aspekte:

- Mõju Võrtsjärve hoiuala kaitse-eesmärkidele ja ala terviklikkuse säilimisele (nn. Natura hindamine);
- Mõju linnustikule;
- Mõju taimkattele;
- Mõju veekeskkonnale (sh. ehituskeeluvööndiga seotud aspektid, Võrtsjärve veerežiimist tulenevad aspektid);
- Mõju pinnasele ning maastikulistele komponentidele;
- Negatiivsete mõjude leevendamise vajadus ja võimalikkus.

Keskkonnamõju hindamisel kasutatakse traditsioonilist KMH protsessi, mille etappidena saab eraldada:

- Protsessi algatamine, ülesande koostamine.
- Kavandatud tegevuse eesmärgi ja vajaduse määratlemine.
- Alternatiivide püstitamine.

- Asjassepuutuva materjali kogumine.
- Olemasoleva olukorra kirjeldamine ja hindamine.
- Oluliste keskkonnamõjude analüüs ja leevendavate meetmete väljatöötamine.
- Alternatiivide hindamine ja võrdlemine.
- Avalikustamine.

Keskkonnamõju hindamise läbiviimisel lähtutakse Keskkonnamõju hindamise ja keskkonnajuhtimissüsteemi seaduses sätestatud nõuetest ning tunnustatud meetodikatest. Mõjude hindamisel lähtutakse nii alal varem koostatud uuringute tulemustest kui ala ülevaatustel saadavatest tulemustest, samuti kogemustest sarnastelt objektidelt. Suuremahulisi väliuuringuid (n. detailseid taimestiku inventuure) antud keskkonnamõju hindamise raames läbi ei viida.

### **Keskkonnamõju hindamise töögrupp**

Keskkonnamõju hindamise läbiviimiseks moodustatakse OÜ Hendrikson&Ko spetsialistidest töögrupp koosseisus: Kuido Kartau (litsentseeritud ekspert, keskkonnamõju hindamise litsents KMH0034) ja Märt Öövel (projekti juht). Lisaks kaasatakse keskkonnamõju hindamise erialaeksperte väljastpoolt OÜ-d Hendrikson&Ko (ornitoloogid, botaanikud).

### **Keskkonnamõju hindamise avalikustamine ja läbiviimise kava**

Keskkonnahindamise läbiviimine ja avalikustamine toimub vastavalt Keskkonnamõju hindamise ja keskkonnajuhtimissüsteemi seaduse nõuetele.

Eeldatav protsessi ajaline kulg on esitatud alljärgnevalt:

KMH algatamine – juuli 2007

KMH programmi koostamine – september 2007.

KMH programmi avalik väljapanek – oktoober 2007.

KMH programmi avalik arutelu – oktoober 2007.

KMH programmi kinnitamine – november 2007.

KMH aruande koostamine – september-detsember 2007.

KMH aruande avalik väljapanek – detsember 2007-jaanuar 2008.

KMH aruande avalik arutelu – jaanuar 2008.

KMH aruande esitamine heakskiitmiseks – jaanuar 2008.

KMH aruande heakskiitmine, keskkonnanõuete määramine – jaanuar-veebbruar 2008.

Kuido Kartau,  
keskkonnaekspert

08. 10. 2007

.....