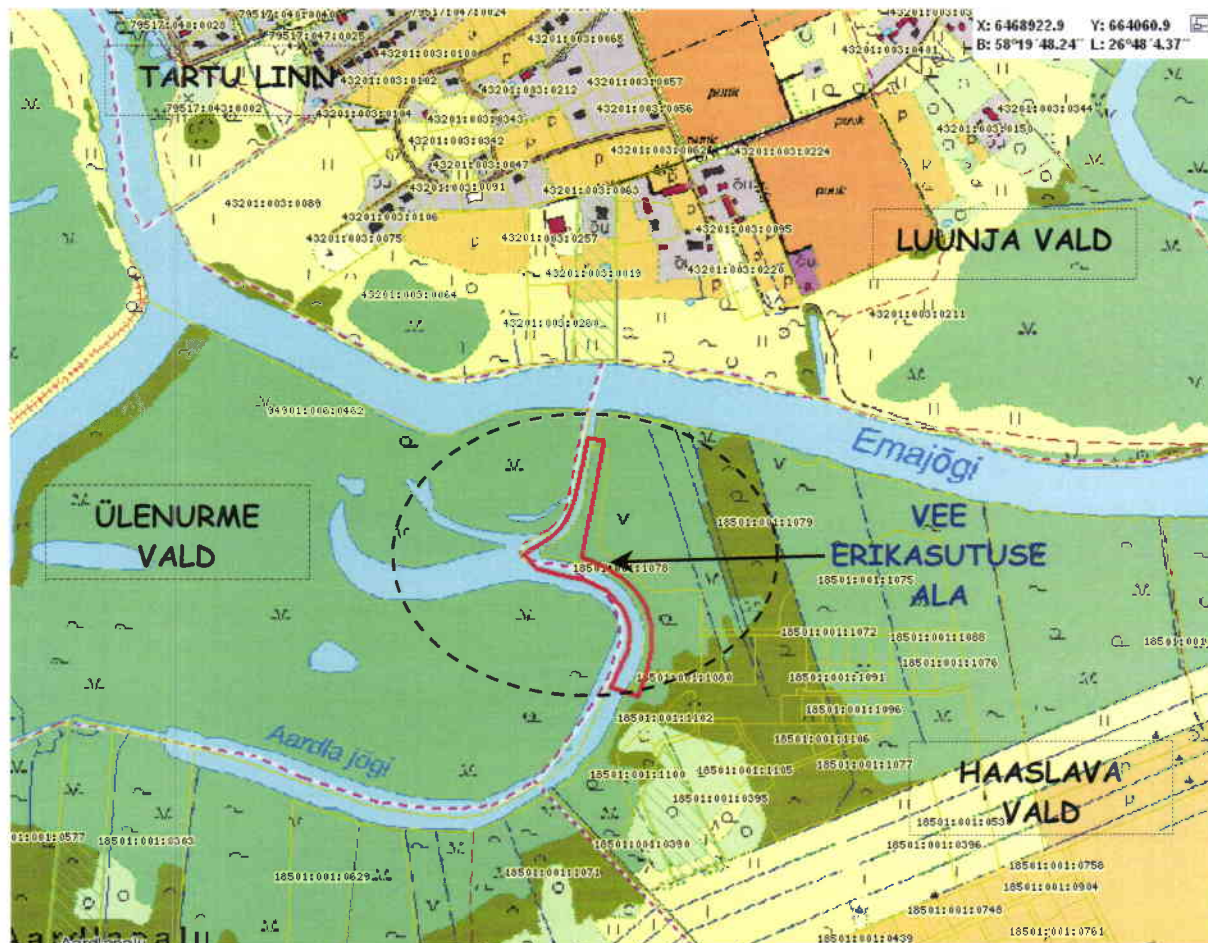


**TARTUMAA
HAASLAVA VALD HAASLAVA KÜLA
SADAMA TEE 1 VEE ERIKASUTUSLOA TAOTLUSE
KESKKONNAMÕJU HINDAMISE PROGRAMM**

Keskkonnamõju hindamise objekt

Keskkonnamõju hindamise objektiks on vee erikasutusloaga kavandatud tegevus, milleks on Savijõe (Aardla jõe) põhja süvendamine jõe suudme parempoolses osas mahus 15 000 m³, et tagada projekteeritud randumissildadele vajalik ruum ja muuta see osa jõest laevatatavaks.



Joonis 1. Vee erikasutuse ala.

Vee erikasutusloa vajadus tuleneb Veeseaduse (RT I 1994, 40, 655) § 8 (2) p 6, mille kohaselt peab olema vee erikasutusluba, kui toimub veekogu süvendamine. Vee erikasutusloa taotlus, mis näeb ette Savijõe põhja süvendamist jõe suudme parempoolses osas mahus 15 000 m³, on kooskõlastatud Haaslava Vallavalitsuse poolt 27. aprill 2009 kirjaga nr 9-11./189-1. Vastavalt Keskkonnamõju hindamise ja keskkonnajuhtimissüsteemi seaduse (RT I 2005, 15, 87) § 6 (1) p 17 on olulise keskkonnamõjuga tegevus muu veekogu süvendamine alates pinnase mahust 500 m³, seetõttu on vajalik teostada kavandatava tegevuse keskkonnamõju hindamine.

Keskkonnamõju hindamine viiakse läbi vee erikasutusloa taotluse menetlemise käigus.

Kavandatava tegevuse eesmärk

2007. aastal Kobras AS poolt koostatud Savipaju katastriüksuse randumissildade põhiprojekt (töö nr S 155) näeb ette Savipaju katastriüksusele (praegune Sadama tee 1, kü 18501:001:1078) 12 randumissilla ja nende teenindamiseks vajalike struktuuride (pinnasest tamm, paatide/laevade parkla,

parkimisala) ehitamise. Kavandatud tegevuseks on Savijõe põhja süvendamine jõe suudme parempoolses osas mahus 15 000 m³, et tagada randumissildade jaoks vajalik ruum ja vee sügavus. Põhiprojekt on kooskõlastatud Haaslava Vallavalitsuse poolt 19.10.2008.

Keskkonnamõju hindamise ulatus

Vee erikasutuse ala on toodud joonisel 1. Süvendatav ala jääb Haaslava valda Haaslava ja Ülenurme valdade piirile Savijõe suudmealale. Vee erikasutusala põhja poole jääb Emajõgi, kuhu suubub Savijõgi, lääne poole Ülenurme valla territooriumile Porijõgi ning lõunasse riigi kõrvalmaantee nr 22140 Tõrvandi-Roiu-Uniküla.

Keskkonnamõju hinnatakse vee erikasutuse alal ja selle lähiümbruses (joonis 1).

Kavandatava tegevuse keskkonnamõju saab jagada ehitusaegseks ja kasutusaegseks. Ehitusaegne mõju on eelkõige seotud Savijõe põhja süvendamisega heljumi suurenemisega ja selle kandumisega allavoolu Emajõkke ning sette ladestamisega. Kasutusaegne mõju on seotud Savijõe suudmeala majandamisega ning kasutamisega.

Keskkonnamõju hindamise käigus antakse hinnang heljumi suurenemise, sette eemaldamise, ladestamise ja nõrgvee võimalikule mõjule keskkonnale ning tehakse ettepanekud väliskoorumuse vähendamiseks.

Vee erikasutuse ala piirneb läänest Natura 2000 Ropka-lhaste linnu- ja loodusala ning projekteeritava Ropka-lhaste looduskaitsealaga.

Mõju Natura 2000 aladele ja projekteeritavale looduskaitsealale selgitab keskkonnamõju hindamine.

Kavandatava tegevuse ja selle reaalsete alternatiivsete võimaluste lühikirjeldus Sadama tee 1 vee erikasutusloa taotlusega kavandatava tegevuse reaalsed alternatiivid:

Alternatiiv 0. Savijõe põhja ei süvendata jõe suudme parempoolses osas (mahus 15 000 m³), mistõttu ei ole võimalik ka randumissildade rajamine, kuna ei ole tagatud paadi- ja laevaliikluseks vajalikku vee sügavust.

Alternatiiv 1. Savijõe põhja süvendamine jõe suudme parempoolses osas mahus 15 000 m³, et tagada projekteeritud randumissildadele vajalik ruum ja muuta see osa jõest laevatatavaks.

Keskkonnamõju hindamise lähtealused

Keskkonnamõju hindamine on algatatud Keskkonnaameti Jõgeva-Tartu regiooni poolt 23. märtsil 2009 kirjaga nr JT 7-6/3463-2. Keskkonnamõju hindamine on algatatud Keskkonnamõju hindamise ja keskkonnajuhtimissüsteemi seaduse § 3 lg 1 järgi, kui taotletakse tegevusluba või selle muutmist ning tegevusloa taotlemise või muutmise põhjuseks olev kavandatav tegevus toob eeldatavalt kaasa olulise keskkonnamõju. Keskkonnamõju hindamise ja keskkonnajuhtimissüsteemi seaduse § 6 lg 1 punkti 17 kohaselt on olulise keskkonnamõjuga tegevuseks muu veekogu süvendamine alates pinnase mahust 500 kuupmeetrit.

Keskkonnamõju hindamisel lähtutakse Eesti Vabariigi õigusaktidest.

Keskkonnamõju hindamisel ja keskkonnamõju hindamise programmi ning aruande koostamisel järgitakse Keskkonnamõju hindamise ja keskkonnajuhtimissüsteemi seadust (RT I 2005, 15, 87).

Keskkonnamõju hindamisel kasutatav hindamismetoodika

Keskkonnamõju suuruse ja ulatuse määramisel lähtutakse vee erikasutusloa taotlusest ning kasutatakse analoogiliste olukordade võrdlusmaterjale. Kasutatakse objekti ülevaatus- ja vajadusel küsitakse arvamust ja informatsiooni asjasse puutuvate organisatsioonide käest (Keskkonnaamet, Tartu Maavalitsus, Haaslava Vallavalitsus, kohalikud elanikud jne).

Keskkonnamõju hindamise käigus täiendavaid uuringuid ei teostata.

Keskkonnamõju hindamise aruande sisu

1. Sissejuhatus

Andmed keskkonnamõju hindamise algataja (arendaja), otsustaja ja eksperdi (keskkonnamõju hindaja) kohta. Keskkonnamõju hindamise algatamine ja informatsioon avalikustamiste kohta. Kavandatavat tegevust käsitlevad arengukavad, planeeringud ja projektid.

2. Kavandatava tegevuse eesmärk ja vajadus

Kavandatava tegevuse eesmärkide ja hüvede kirjeldus, mida kavandatava tegevuse elluviimine eeldatavasti kaasa toob.

3. Kavandatava tegevuse ja selle reaalsete alternatiivsete võimaluste kirjeldus

Alternatiiv 0. Savijõe põhja ei süvendata jõe suudme parempoolses osas (mahus 15 000 m³), mistõttu ei ole võimalik ka projektijärgsete randumissildade rajamine, kuna ei ole tagatud paadi- ja laevaliikluseks vajalik vee sügavus.

Alternatiiv 1. Savijõe põhja süvendamine jõe suudme parempoolses osas mahus 15 000 m³, et tagada projekteeritud randumissildadele vajalik ruum ja muuta see osa jõest laevatatavaks.

4. Mõjutatava keskkonna kirjeldus

Antakse kavandatava tegevuse piirkonna ja selle lähiümbruse keskkonnaseisundi kirjeldus. Eraldi käsitletakse:

- 4.1. Vee erikasutusega haaratud ala ja selle lähiümbruse kirjeldus.
- 4.2. Maastik, geoloogiline ehitus ja hüdrogeoloogilised tingimused.
- 4.3. Hüdrooloogilised tingimused.
- 4.4. Maakasutus, olemasolevad ehitised, asustus ja teedevõrk.
- 4.5. Taimestik ja loomastik, kaitstavad liigid.
- 4.6. Kaitstavad alad ja muinsuskaitse.

5. Vee erikasutusloa taotlusega kavandatud tegevuse vastavus seadusandlusele

- 5.1. Kavandatud tegevuse vastavus Tartumaa maakonnaplaneeringule, Tartumaa maakonnaplaneeringu teemaplaneeringule "Asustust ja maakasutust suunavad keskkonnatingimused", Tartumaa arengustrateegiale 2014, Haaslava valla üldplaneeringule, Haaslava valla arengukavale 2004-2013, Ülenurme valla üldplaneeringule, Ülenurme valla arengukavale aastateks 2008-2012 ning Savipaju, Peetsu, Lilu, Uue-Nõmme, Nõmmeveere, Nõmmiku, Nõmmevälja, Nõmmepõllu, Toominga tee 1, Paju tee 1 ja 2 kinnistute detailplaneeringule.
- 5.2. Kavandatud tegevuse vastavus keskkonnaseadusandlusele ja keskkonnapiirangute arvestamine vee erikasutusloa taotluses.

6. Oluliste keskkonnamõjude selgitamine ja leevendusabinõud

Keskkonnamõju hindamise käigus selgitatakse välja olulised keskkonnamõjud ning käsitletakse olukorda ehitamise ja kasutamise ajal, tuuakse välja leevendusabinõud. Eraldi käsitletakse:

- 6.1. Mõju pinnaveele, põhjaveele ja pinnasele ning leevendusabinõud.
- 6.2. Mõju taimestikule ja leevendusabinõud.
- 6.3. Mõju loomastikule (linnud, loomad, kalad) ja leevendusabinõud.
- 6.4. Sotsiaalmajanduslikud mõjud. Mõju inimeste heaolule, tervisele, varale, maakasutusele ning leevendusabinõud.
- 6.5. Jäätmete käitlemine vastavalt kehtivale seadusandlusele.
- 6.6. Mõju Natura 2000 ala terviklikkusele ja kaitse-eesmärkide saavutamisele.

"Mõju Natura 2000 ala terviklikkusele ja kaitse-eesmärkide saavutamisele" käsitleb Natura eelhindamist vastavalt Peterson, K. koostatud juhisele "Juhised loodusdirektiivi artikli 6 lõigete 3 ja 4 rakendamiseks Eestis" (2006).

7. Alternatiivide võrdlus

8. Loodusvarade kasutamise otstarbekus

Käsitletakse loodusvarade kasutamise otstarbekust ja kavandatava tegevuse vastavust säästva arengu põhimõtetele.

9. Keskkonnariskid

Käsitletakse vee erikasutusega kavandatava tegevusega kaasnevaid keskkonnariske.

10. Keskkonnaseire meetmed

Antakse kavandatava tegevusega kaasneva olulise keskkonnamõju seiremeetmete kirjeldus. Tehakse ettepanekud tuleviku seireks, kontrollimaks Savijõe põhja süvendamisega kaasnenud mõju.

11. Raskused keskkonnamõju hindamisel

Käsitleb vajaduse korral raskusi, mis ilmnesid keskkonnamõju hindamisel.

12. Aruande kohta esitatud ettepanekute, vastuväidete ja küsimuste käsitus

Käsitleb aruande kohta esitatud ettepanekuid, vastuväiteid ja küsimusi, mille koopiad lisatakse aruandele. Esitab ettepanekute, vastuväidete ja küsimuste esitajatele saadetud kirjade koopiad, milles selgitatakse aruande kohta esitatud ettepanekute ning vastuväidete arvestamist või arvestamata jätmist ning vastatakse küsimustele.

13. Hindamistulemuste lühikokkuvõte ja järeldused

14. Õigusaktid ja normdokumendid, kasutatud materjalid

AVALIKUSTAMINE

Keskkonnamõju hindamise ja selle tulemuste avalikustamise ajakava:

Tegevus	Vastutav täitja	Läbiviimise aeg
KMH algatamine ja algatamisest teatamine	Keskkonnamõju hindamine on algatatud Keskkonnaameti Jõgeva-Tartu regiooni 23.03.2009 kirjaga nr JT 7-6/3463-2. Keskkonnamõju hindamise algatamisest teatas Keskkonnaameti Jõgeva-Tartu regioon ametlikus väljaandes Ametlikud Teadaanded 17.04.2009.	23. märts 2009
KMH programmi koostamine	Kobras AS (ekspert) koostöös Germanfort OÜ-ga (arendaja) koostab KMH programmi.	Aprilli lõpp - mai keskpaik 2009
KMH programmi avaliku väljapaneku ja avaliku arutelu korraldamine. Avalik väljapanek peab kestma vähemalt 14 päeva	Keskkonnaamet (otsustaja) teatab ametlikus väljaandes „Ametlikud Teadaanded“, päevalehes „Postimees“ ja kavandatava tegevuse asukoha vähemalt ühes üldkasutatavas hoones või kohas KMH programmi avalikust väljapanekust ja avaliku arutelu toimumisest ning saadab kirjalikud teated Tartu Maavalitsusele, Haaslava Vallavalitsusele, Ülenurme Vallavalitsusele, Luunja Vallavalitsusele, Keskkonnainspektsioonile (Lõuna regioon), Eesti Keskkonnaühenduste Kojale ja naaberkinnistute omanikele. Keskkonnaameti Jõgeva-Tartu regioon (otsustaja) avalikustab KMH programmi oma veebilehel.	Mai-juuni 2009
KMH programmi avalik arutelu (arendaja)	KMH programmi avalik arutelu toimub Haaslava vallas Kurepalu külas Priiuse Seltsimajas.	Juuni 2009
KMH programmi avaliku väljapaneku ja avaliku arutelu raames esitatud küsimustele vastamine	Kobras AS (ekspert) koostöös Germanfort OÜ-ga (arendaja) saadab KMH programmi kohta ettepanekuid, vastuväiteid või küsimusi esitanud isikutele liht- või tähtkirjaga esitatud ettepanekute ja vastuväidete arvestamise selgituse või arvestamata jätmise põhjenduse ning vastused esitatud küsimustele.	Juuni 2009
KMH programmi esitamine Keskkonna-	Germanfort OÜ (arendaja) koostöös Kobras AS (ekspert) esitab KMH programmi pärast paranduste ja täienduste	Juuni 2009

ametile (järelevalvaja) heakskiitmiseks	sisseviimist Keskkonnaameti Jõgeva-Tartu regioonile (järelevalvaja) heakskiitmiseks. Keskkonnaametil on programmi heakskiitmiseks aega 30 päeva.	
KMH programmi heakskiitmisest teatamine (järelevalvaja)	Keskkonnaameti Jõgeva-Tartu regioon (järelevalvaja) teatab KMH programmi heakskiitmisest kirjaga menetlusosalistele ja ametlikus väljaandes Ametlikud Teadaanded 14 päeva jooksul programmi heakskiitmise otsuse tegemisest.	Juuli 2009
Keskkonnamõju hindamine (ekspert)	Keskkonnamõju hinnatakse programmiga kinnitatud valdkondades. Töö vormistatakse nõuetekohase KMH aruandena.	Juuni – august 2009
KMH aruande avaliku väljapaneku ja avaliku arutelu korraldamine. Avalik väljapanek peab kestma vähemalt 14 päeva	Keskkonnaameti Jõgeva-Tartu regioon (otsustaja) teatab ametlikus väljaandes „Ametlikud Teadaanded“, päevalehes „Postimees“ ja kavandatava tegevuse asukoha vähemalt ühes üldkasutatavas hoones või kohas KMH aruande avalikust väljapanekust ja avaliku arutelu toimumisest ning saadab kirjalikud teated Tartu Maavalitsusele, Haaslava Vallavalitsusele, Ülenurme Vallavalitsusele, Luunja Vallavalitsusele, Keskkonnainspeksioonile (Lõuna regioon), Eesti Keskkonnaühenduste Kojale ja naaberkinnistute omanikele. Keskkonnaameti Jõgeva-Tartu regioon (otsustaja) avalikustab KMH programmi oma veebilehel.	August 2009
KMH aruande avalik arutelu (arendaja)	KMH aruande avalik arutelu korraldatakse Haaslava vallas Kurepalu külas Priiuse Seltsimajas.	August (september) 2009
KMH aruande avaliku väljapaneku ja avaliku arutelu raames esitatud küsimustele vastamine	Kobras AS (ekspert) koostöös Germanfort OÜ-ga (arendaja) saadab KMH aruande kohta ettepanekuid, vastuväiteid või küsimusi esitanud isikutele liht- või tähtkirjaga esitatud ettepanekute ja vastuväidete arvestamise selgituse või arvestamata jätmise põhjenduse ning vastused esitatud küsimustele.	September 2009
KMH aruande esitamine Keskkonnaameti Jõgeva-Tartu regioon (järelevalvaja) heakskiitmiseks	Avaliku arutelu läbinud KMH aruanne koos võimalike täiendustega esitatakse Keskkonnaameti Jõgeva-Tartu regioon (järelevalvaja) heakskiitmiseks ja keskkonnanõuete määramiseks. Järelevalvajal on otsuse tegemiseks aega 30 päeva.	September 2009
KMH aruande heakskiitmine ja keskkonnanõuete määramisest teatamine	Keskkonnaameti Jõgeva-Tartu regioon teatab KMH aruande heakskiitmisest ja keskkonnanõuete määramisest kirjaga menetlusosalistele ja ametlikus väljaandes Ametlikud Teadaanded 14 päeva jooksul aruande heakskiitmise otsuse tegemisest.	Oktoober 2009
KMH lõpparuande koostamine ja esitamine tellijale	KMH lõpp-aruanne (koos avalikustamise materjalidega, vajalike täienduste ja kolmandate isikute ettepanekutega ning kooskõlastusega) esitatakse tellijale.	Oktoober 2009

Keskkonnamõju hindamise läbiviimine ja avalikustamine toimub vastavalt keskkonnamõju hindamise ja keskkonnajuhtimissüsteemi seadusele, vastu võetud 22.02.2005 (RT I 2005, 15, 87). Keskkonnamõju hindamise menetlusele kohaldatakse avatud menetluse sätteid, vastavalt haldusmenetluse seadusele, vastu võetud 06.06.2001 (RT I 2001, 58, 354) arvestades keskkonnamõju hindamise ja keskkonnajuhtimissüsteemi seaduse erisusi.

Arendaja:

Germanfort OÜ (Lange küla, Haaslava vald, 62115 Tartumaa). Kontaktisik Urmas Roosarüütel, tel 51 54 568, e-mail: urmas@germanfort.ee.

Keskkonnamõju hindamise ekspert:

Kobras AS (Teguri 37b, 50107 Tartu), tel 7300 310, faks 7300 315, e-mail: kobras@kobras.ee, keskkonnamõju hindajad Urmas Uri litsents KMH0046 ja Anne Rooma litsents KMH0047.

Urmas Uri litsents KMH0046

Tegevusvaldkonnad:

1) põllumajandus, 2) maaparandus, 3) maavaravaru kaevandamine ja kaevise töötlemine, sh rikastamine, 4) tööstus, 5) tooraine ja muu materjali töötlemine, 6) tselluloosi, paberi ja tekstiilitööstus ning nahaparkimine, 7) energeetika, 8) jäätmekäitlus, 9) reoveekäitlus, 10) vesi ja kanalisatsioon, 11) ehitus, 12) turism, 13) puhkemajandus ja haljastus, 14) transport ja liiklus, 15) asumite sanitaarkaitse, 16) teenindus.

Mõjuvaldkonnad:

1) maavara, 2) pinnas ja maastik, 3) veesaaste ja veetase, 4) hüdrodünaamika ja rannaprotsessid, 5) jäätmeteke, 6) kultuuripärand, 7) põhjavesi.

Anne Rooma litsents KMH0047

Tegevusvaldkonnad:

1) põllumajandus, 2) maaparandus, 3) maavaravaru kaevandamine ja kaevise töötlemine, 4) tööstus, 5) tooraine ja muu materjali töötlemine, 6) jäätmekäitlus, 7) reoveekäitlus, 8) vesi ja kanalisatsioon, 9) ehitus, 10) turism, 11) puhkemajandus ja haljastus, 12) transport ja liiklus, 13) asumite sanitaarkaitse, 14) teenindus.

Mõjuvaldkonnad:

1) maavara, 2) pinnas ja maastik, 3) veesaaste ja veetase, 4) jäätmeteke, 5) kultuuripärand, 6) põhjavesi.

Kadi Kukk litsents KMH0126

Tegevusvaldkonnad:

1) põllumajandus, 2) metsamajandus, 3) reoveekäitlus, 4) vesi ja kanalisatsioon, 5) turism, 6) puhkemajandus ja haljastus, 7) transport ja liiklus

Mõjuvaldkonnad:

1) pinnas ja maastik, 2) veesaaste ja veetase, 3) õhusaaste, 4) lõhn, 5) maismaa taimestik, 6) maismaa loomastik, 7) mets, 8) kaitstavad loodusobjektid.

Keskkonnamõju hindamise vastutav täitja: Noela Kulm, tel 7300 310, faks 7300 315, e-mail: noela@kobras.ee.

Keskkonnaekspertid: Kadi Kukk (taimestik, keskkonnakaitse ja -piirangud)

Ene Kõnd (keskkonnapiirangud, geoloogia)

Tuuli Põld (mõjutatava keskkonna kirjeldus, õhusaaste)

Erki Kõnd (vesiehitiste projekteerimine)

Mihkel Lember (maastikuarhitekt-planeerija)

Germo Ilvesmets (geodeesiainsener)

Oleg Sosnovski (siseveekogude rajatiste projekteerimine)

Vajadusel kaasatakse täiendavaid eksperte.

25.06.2009


Ekspert
Urmas Uri
litsents KMH0046

Ekspert
Anne Rooma
litsents KMH0047



Kobras AS
Teguri 37b
50107 Tartu

Telefon 730 0310
Faks 730 0315
E-mail: kobras@kobras.ee

Registrikood 10171636
Konto 221005103752
Swedbank AS