



**PALDISKI LINNAS VÄIKE-PAKRI SADAMA
DETAILPLANEERINGU KESKKONNAMÕJU STRATEEGILISE
HINDAMISE PROGRAMM**

Töö nr 1412

**Tellijä:
Koostaja:**

**Pakri Saarte Arenduse SA
Corson OÜ**

Tallinn 2015

Sisukord

1. Sissejuhatus	3
1.1 Õiguslikud aspektid.....	3
1.2 Ülevaade kavandatud detailplaneeringust ja KSH protsessist	5
1.2.1 Detailplaneering	5
1.2.2 KSH eesmärk ja tegevused.....	6
1.2.3 Metoodika.....	7
1.2.4 Alternatiivid	8
2. Keskkonnamõju strateegilise hindamise ulatus ja seos planeerimisdokumentidega	9
2.1 KSH ulatus	9
2.2 KSH protsessis arvestatavad planeerimisdokumendid ja tehtavad uuringud.....	11
3. Detailplaneeringu elluviimisega eeldatavalt kaasneva keskkonnamõju nimetamine ja selgitus, s.h mõju inimese tervisele, piiriülese keskkonnamõju esinemise võimalikkus.	13
4. Isikud ja asutused, keda detailplaneeringu alusel kavandatav tegevus võib eeldatavalt mõjutada või kellel võib olla põhjendatud huvi detailplaneeringu vastu.....	15
5. KSH protsessi ja avalikustamiste ajakava.....	15
6. KSH protsessis osalejate andmed.....	17
7. Asjast huvitatud asutuste ja isikute esitatud ettepanekud ja nendega arvestamine	18
7.1 Keskkonnaameti seisukohad KSH programmi kohta ja nendega arvestamine	18
7.2 KSH programmi ja detailplaneeringu eskiisi avalik arutelu	19
7.3 Terviseameti Põhja talituse ja Keskkonnaametiga ettepanekutega arvestamine	20

Lisa 1. Paldiski Linnavalitsuse korraldus 08.04.2010. nr 99 detailplaneeringu koostamise ja KSH algatamise kohta.

Lisa 2. *Ametlikud Teadaanded* 19.04.2010 ja ajalehes *Harju Elu* 16.04.2010 detailplaneeringu ja KSH algatamise teade.

Lisa 3. Paldiski Linnavalitsuse korraldus 05.08.2014 nr 264 detailplaneeringu lähteülesande kinnitamine.

Lisa 4. Litsentside ja diplomi nr 002127 koopiad.

Lisa 5. Väike-Pakri sadama detailplaneeringu põhijoonis.

Lisa 6. Keskkonnaameti 15.10.2014 seisukoht KSH programmi sisu osas.

Lisa 7. *Ametlikud Teadaanded* 12.01.2015, ajalehes *Harju Elu* 16.01.2015 ja Paldiski linna koduleheküljel 14.01.2015 avalikustamise teade.

Lisa 8. Menetluses osalejatele 13.01.2015 saadetud KSH programmi ja detailplaneeringu eskiisi avalikustamise teade.

Lisa 9. Terviseamet Põhja talitus 26.01.2015 e-posti kiri ja Corson OÜ 16.02.2015 vastuskiri.

Lisa 10. Keskkonnaamet 29.01.2015 e-posti kiri ja Corson OÜ 16.02.2015 vastuskiri.

Lisa 11. KSH programmi ja detailplaneeringu eskiisi 03.02.2015 avaliku arutelu protokoll ja osalenute nimekiri.

1. Sissejuhatus

1.1 Õiguslikud aspektid

Pakri Saarte Arenduse SA esitas 19.02.2010 Paldiski Linnavalitsusele taotluse Paldiski linnas Väike-Pakri sadama kinnistul detailplaneeringu algatamiseks.

Paldiski Linnavalitsuse 08.04.2010 korraldusega nr 99 algatati detailplaneeringu koostamine Paldiski linnas Väike-Pakri sadama (katastritunnus 58001.009:0036) kinnistul. Sama korraldusega algatati Paldiski linnas Väike-Pakri sadama detailplaneeringu (edaspidi detailplaneering) keskkonnamõju strateegilise hindamine (edaspidi KSH). KSH põhjendus on toodud Paldiski Linnavalitsuse 08.04.2010 korralduse nr 99 lisas koos detailplaneeringu kinnitatud lähteülesandega. (lisa 1).

Paldiski Linnavalitsus asus seisukohale, et detailplaneeringu elluviimisega kaasnevad keskkonnamõjud võivad olla vastavalt 22.02.2005. a vastu võetud *Keskkonnamõju hindamise ja keskkonnamõju juhtimissüsteemide seaduse* (edaspidi *KeHJS*) § 5-le olulised, kuna väikesadama rajamiseks tuleb muuta kaldajoont ning teostada mere süvendustöid. KSH käigus tuleb välja selgitada detailplaneeringu elluviimisega kaasnevad võivad olulised keskkonnamõjud ja pakkuda välja leevendavad meetmed kahjulike mõjude minimeerimiseks

Detailplaneeringu ja KSH algatamise teade avalikustati ametlikus väljaandes *Ametlikud Teadaanded* 19.04.2010 ja ajalehes *Harju Elu* 16.04.2010 (lisa 2) ning Paldiski linna veebilehel.

Kuna Paldiski Linnavalitsuse 08.04.2010 korralduse nr 99 lisas toodud detailplaneeringu kinnitatud lähteülesande (lisa 1) tähtaeg kehtis kaks aastat, siis praeguseks oli see aegunud.

Paldiski Linnavalitsuse 05.08.2014 korraldusega nr 264 kinnitati uus detailplaneeringu koostamise lähteülesanne (lisa 3).

*Keskkonnaseadustiku üldosa seaduse*¹, *Veeseaduse* ja *Looduskaitse seaduse* (LKS) rakendustest Väike-Pakri saare rannas ja Väike-Pakri sadama kinnistu erisustest:

1. Väike-Pakri saare rannas on sätestatud *Keskkonnaseadustiku üldosa seaduse*¹ § 38 lõikega 2 kallasraja laiuseks 10 m. Kallasraja laiust arvestatakse lamekaldal põhikaardile kantud veekogu piirist ja kõrgkaldal kaldanõlva ülemisest servast, arvestades viimasel juhul kallasrajaks ka vee piirjoone ja kaldanõlva ülemise serva vahelise maariba.
2. *Veeseaduse* § 10 lõike 4 punkt 1 kohaselt puudub avalikult kasutataval veekogul sadamas kallasrada. § 10 lõige 5 sätestab, et eeltoodud lõikes 4 nimetatud juhtudel peab kallasraja sulgeja kinnise territooriumi tähistama ja võimaldama kinnisest territooriumist möödapääsu. § 10 lõige 5 sätestab, et vähima vajaliku teeninduspiirkonna määramine toimub läbi detailplaneeringu, mis kooskõlastatakse Keskkonnaametiga.
3. *Veeseaduse* § 29 lõike 2 punkt 1 kohaselt on veekaitsevööni laiuseks 20 m.
4. Vastavalt *LKS* § 37 lõike 1 punktile 1 on Väike-Pakri saare rannas ranna piiranguvööndi laiuseks 200 m.
5. Kuna Väike-Pakri saar kuulub Paldiski linna koosseisu ning seega on tiheasustusala, rakendub ehituskeeluvööndi määramisel *LKS* § 38 lõike 1 punkt 3, mille järgi on ehituskeeluvööndi laiuseks 50 meetrit.

6. *Vastavalt LKS § 38 lg 5 p 2* ei laiene ehituskeeld kehtestatud detailplaneeringuga või kehtestatud üldplaneeringuga (Pakri saarte üldplaneering* kehtestati Paldiski Linnavolikogu 25.09.2013 otsusega nr 1-3/28) kavandatud sadamaehitisele ja veeliiklusrajatisele. *Sadamaseaduse § 2 punkti 1* kohaselt on sadam veesõidukite sildumiseks kohandatud ja sadamateenuse osutamiseks kasutatav maa- ja veeala ning seal asuvad sadama sihtotstarbeliseks kasutamiseks vajalikud ehitised.
7. Ranna ehituskeeluvööndi vähendamise (kämpingud ja terrass) vajadusel (vajaduse ulatus täpsustub KSH protsessi käigus) tuleb lähtuda *LKS § 40* sätestatust.
8. Kuna kavandatud randaulatuvast terrassist ja kämpingutest osad jäävad ehituskeeluvööndisse (ehitamiseks on seega vaja ehituskeeluvööndit vähendada), siis otsustajatele vajaliku informatsiooni andmiseks hinnatakse KSH raames mõju ranna kaitse eesmärkidele vastavalt *LKS § 34*.

*Pakri saarte üldplaneeringu kohaselt on kavandatud Väike-Pakri sadama kinnistule sadama rajamine. Üldplaneeringut on käsitletud KSH programmi peatükis 2.2 *KSH protsessis arvestatavad planeerimisdokumendid ja tehtavad uuringud*.

Vastavalt *veeseaduse § 8 lõige 2* punktile 6 tuleb taotleda vee erikasutusluba, kui toimub veekogu süvendamine või veekogu põhja pinnase paigaldamine või punkt 7 kohaselt uputatakse tahkeid aineid veekogusse või punkt 2 kohaselt võetakse põhjavett rohkem kui 5 m³ ööpäevas.

Süvenduse ja võimalikud kaadamise mahud selguvad edasises detailplaneeringu ja KSH protsessi käigus tehtavate mõõdistuste ning koostatava sadama eelprojekti eskiisi materjalide alusel.

Lähtudes säästva arengu põhimõtetest on adekvaatne teha KSH, mis arvestab ka KMH nõudeid, kuna nii on välditud hindamiste võimalik dubleerimine. Vastavalt *KeHJS § 11 lõike 6* kohaselt võib tegevusloa (nt vee-erikasutusloa) taotlemisel otsustaja (loa andja) jätta kohustusliku keskkonnamõju hindamise (KMH) algatamata. Antud *KeHJS* paragrahv lubab otsustajal jätta kavandatava tegevuse keskkonnamõju hindamise algatamata selles osas, mille keskkonnamõju on juba hinnatud tegevuse aluseks oleva strateegilise planeerimisdokumendi elluviimisega kaasneva keskkonnamõju hindamise käigus, kui otsustajal on tegevusloa andmiseks piisavalt teavet. Käesolev KSH programm ja aruanne koostatakse, arvestusega, et esitada otsustajale piisavalt teavet hilisemaks tegevusloa andmiseks.

Keskkonnaamet 15.10.2014 nr HJR 6-8/14/20256-2 oma seisukohas KSH programmi sisu kohta arvas, et antud soov topelthindamise vältimiseks teha KSH KMH täpsusega on mõistlik (lisa 6 punkt 2). Samas Keskkonnaamet rõhutas, et KSH läbiviimisel KMH täpsusega, peavad olema täidetud nii *KeHJS*-e KMH-d kui ka KSH-d käsitlevad nõuded (programmi ja aruande sisu ja avalikustamise osas). Mõjuhindamise käigus tuleb analüüsida nii otseseid kui ka kaudseid olulisi mõjusid.

KSH töögruppi juhib ekspert Toomas Liiv, kes vastab nii *KeHJS § 14* kui ka § 34 sätestatud nõuetele. KSH programmi peatükis 6 on informatsioon KSH juhtiva eksperdi Toomas Liivi ja teiste töögrupis osalejate kohta. Lisas 4 on toodud Toomas Liivi *KeHJS § 14* vastavuse tõestuseks koopia keskkonnamõju hindamise litsentsist nr KMH0119 ja *KeHJS § 34* vastavuse tõenduseks koopia Eesti Vabariik Tallinna Tehnikaülikooli diplomist nr 002127 koos diplomi lisaga, mille punktid 45 ja 46 tõendavad *KeHJS § 34 lõige 3 punkti 3* nõudele vastavust. Lisas 4 on KSH-s tehtava Natura hindamise juhteksperdi Kalev-August Parksepa keskkonnamõju hindamise litsentsi nr KMH0120 koopia.

KSH programm koostati ja avalikustati vastavuses *KeHJS* § 36 ja § 37 arvestades § 13 ja § 16 sätestatuga. KSH aruanne koostatakse vastavalt *KeHJS* § 40 lõigetele 2-4 arvestades § 20 sätestatut ja heakskiidetud KSH programmi. Aruande avalikustamine toimub *KeHJS* §-de 37 ja 41 kohaselt arvestades § 21 sätestatut.

1.2 Ülevaade kavandatud detailplaneeringust ja KSH protsessist

1.2.1 Detailplaneering

Harjumaal Väike-Pakri saare idaranda jäävale Väike-Pakri sadama kinnistu randa on kavandatud rajada väikesadam.

Koostatava detailplaneeringu aluseks on lisas 3 olev Paldiski Linnavalitsuse 05.08.2014 korraldusega nr 264 kinnitatud detailplaneeringu lähteülesanne ja Pakri Saarte üldplaneering.

Detailplaneeringu koostamisel lähtutakse kehtivatest planeerimist reguleerivatest õigusaktidest, eelkõige *planeerimisseadusest* ja *Paldiski linna ehitusmäärusest*.

Detailplaneeringu koostamisel tuleb arvestada kõigi planeeritavale alale jäävate ja sellega piirnevate maaomanike ja maakasutajate huvidega.

Planeeringuala koosneb 5,0 ha suurusest Väike-Pakri kinnistust (katastriüksuse tunnus 58001:009:0036) ja selle lähialast.

Sadama asukoht on määratud Pakri saarte üldplaneeringuga.

Detailplaneeringu koostamise eesmärgiks on Väike-Pakri sadama kinnistule ehitusõiguse määramine väikesadama väljaehituseks, mis loob eeldused Pakri saarte arenguvõimalusteks; juurdepääsude ja liiklusskeemi väljatöötamine, heakorrastuse määramine ning tehniliste kommunikatsioonide lahendamine.

Detailplaneeringuga lahendatakse:

- Kinnistu ehitusõiguse määramine väikesadama ja seda teenindava taristu väljaehitamiseks, hoonestusalade piiritlemine, hoonete arvu määramine, hoonete ehitusaluste pindade ja kõrguste määramine. Vajadusel krundipiiride muutmine.
- Piirete rajamise vajalikkus, kõrgus ja materjalide valik.
- Juurdepääsu kindlustamine planeeringualale avalikult kasutatavalt teelt.
- Kruntide sisese liikluskorralduse ja parkimise põhimõtted. Planeeringuala haljastus ja heakorrastus, sh jäätmemajandus (liigiti kogumine ja äravedu), sademevee ja reovee kogumine ning käitlus.
- Kämpingute ala, tuulegeneraatori ja päikesepaneelide asukoht.
- Reovee väikepuhasti (omapuhasti) vajadus ja valik ning asukoht.
- Hoonete kütmiseks merre paigutatava küttekontuuriga seonduv ja asukoht.
- Ehituskeeluvööndi vähendamine seoses kämpingute ja terrassi ehitamisega.
- Keskkonnatingimused planeeringuga kavandatu elluviimiseks.
- Kuritegevuse riske vähendavad nõuded ja tingimused.

- Tehnovõrkude ja –rajatiste paigutus ja põhimõtteline lahendus.
- Tuleohutuskujad ja muud normidest tulenevad nõuded.
- Servituutide ja piirangute vajadused.

Detailplaneering ei muuda kehtivat Pakri saarte üldplaneeringut.

1.2.2 KSH eesmärk ja tegevused

KSH eesmärk on kavandatud tegevusest (ehitamisel ja eksploatatsioonil) põhjustatud olulise keskkonnamõju tekke võimaluste hindamine, soovimatute mõjude leevendusvõimaluste analüüsimine ja lahendite esitamine.

KSH eesmärk on esitada detailplaneeringu lahenditele keskkonnamõjude ettepanekuid. Vajadusel esitatakse meetmeid, mis leevendaks või ennetaks planeeringu lahendist tulla võivaid negatiivseid keskkonnamõjusid.

Sadama kinnistu jääb Pakri hoiualale. Vastavalt *LKS* § 32 lõikele 1 moodustatakse hoiuala loodusliku loomastiku, taimestiku ja seenestiku soodsa seisundi tagamiseks, kui see ei ole tagatud muul viisil.

LKS § 32 lõige 2 kohaselt on hoiualal keelatud nende elupaikade ja kasvukohtade hävitamine ja kahjustamine, mille kaitseks hoiuala moodustati ning kaitstavate liikide oluline häirimine, samuti tegevus, mis seab ohtu elupaikade, kasvukohtade ja kaitstavate liikide soodsa seisundi.

LKS § 21 lõige 1 kohaselt on Pakri hoiuala valitsejaks Keskkonnaamet.

KeHJS § 45 lg 1 punkt 1 sätestab, et kui strateegilise planeerimisdokumendi elluviimine võib eeldatavalt oluliselt mõjutada Natura 2000 võrgustiku ala, siis peab keskkonnamõju strateegilisel hindamisel eelkõige arvestama ala kaitse eesmärki.

Sadama kinnistu ja kavandatava sadama akvatoorium jäävad Natura 2000 alade võrgustiku Pakri linnu- ja loodusala.

KSH protsessi käigus tehtav Natura hindamine esitatakse KSH aruandes eraldi peatükina.

KSH peab selgitama, kirjeldama ja hindama strateegilise planeerimisdokumendi elluviimisega kaasnevat olulist keskkonnamõju ja peamisi alternatiivseid meetmeid, tegevusi ja ülesandeid, arvestades strateegilise planeerimisdokumendi eesmärke ja käsitletavat territooriumi.

Kavandatava tegevuse KSH koostamise käigus ja tulemuste alusel esitatakse ettepanekuid kavandatavaks tegevuseks, millega on võimalik vältida või minimeerida negatiivseid keskkonnamõjusid ning edendada säästvat arengut.

KSH aruandes käsitletakse mõjutatava looduskeskkonna (maismaa taimestik, linnustik ja loomastik, Pakri lahe mereelustik, looduskaitsealad, veerežiim, maastik), sotsiaal-majandusliku keskkonna (sotsiaalmajanduslikud tegurid, sh ettevõtlus, majandus, turvalisus, puhkemajandus, heaolu) ja tehiskeskkonna (hooned, rajatised ja laevaliiklus Pakri lahes)

olemust ja mõjutatavust ning reaalse alternatiivide võrdlust ja tõenäolist arengut, kui strateegilist planeerimisdokumenti ellu ei viida.

KSH tegemise käigus tehakse matemaatiline modelleerimine süvendus ja täitmistöödega kaasnevate hüdrodünaamiliste protsesside muutuste arvutamiseks. Lisaks antakse keskkonnaalaseid hinnanguid ja tehakse vajadusel ettepanekuid detailplaneeringus esitatud lahenditele arvestades looduskaitsealasid (s.h Natura võrgustikku kuuluvaid linnu- ja loodusalasid) ning kaitsealuseid objekte.

KSH protsessis ja aruande koostamisel käsitletakse võimalike (KSH protsessi käigus selguda võivate) reaalse alternatiivide võrdlust ja tõenäolist arengut, kui strateegilist planeerimisdokumenti ellu ei viida.

1.2.3 Metoodika

KSH läbiviimisel kasutatakse Eestis üldkasutatavat KSH ja KMH metoodikat, mille sisulised etapid on järgmised: algatamine, ülesande püstitamine; kavandatud tegevuse eesmärgi ja vajaduse määratlemine, alternatiivide määratlemine, huvipoolte ja hindamise valdkondade määratlemine, materjali kogumine ja tutvumine, kohtulevaatuste läbiviimine, fooni kirjeldus, mõjude ja leevendusmeetmete analüüs, alternatiivide hindamine ja võrdlemine.

KSH aruandes käsitletakse mõjutatava looduskeskkonna (taimestik, loomastik ja linnustik, mereelustik, rannaprotsessid, veerežiim, maastik), sotsiaal-majandusliku keskkonna (sotsiaalmajanduslikud tegurid, sh turvalisus, puhkemajandus, heaolu) ja tehiskeskkonna (hooned ja rajatised) olemust ja mõjutatavust ning võimalike reaalse alternatiivide võrdlust.

Protsessis kuuluvad arvestamisele: teemaga haakuvad planeeringud ja arengukavad, ekspertide varasemad kogemused nii Pakri lahe piirkonnas kui ka mujal tehtud KMH-des ja KSH-des, varasemad lähipiirkonnas tehtud uurimistööd, kohtulevaatused, avalikustamise protsessis esitatud ettepanekud, KSH protsessis tehtud uuringud, eksperthinnangud ja muud asjassepuutuvad tööd, publikatsioonid jm.

KSH protsessi käigus tehtav Natura hindamine esitatakse KSH aruande ühes peatükis. Natura hindamise läbiviimisel kasutatakse Keskkonnaministeeriumi koduleheküljelt *Natura 2000 ala hindamine vastavalt EU loodusdirektiivi 92/43/EMÜ artikli 6 nõuetele* juhendmaterjale arvestades ka teisi Keskkonnaministeeriumi poolt väljastatud Natura hindamist (*Juhised loodusdirektiivi artikli 6 lõigete 3 ja 4 rakendamiseks Eestis*. K. Peterson, SEI. Tallinn 2006 ja juhendit* *Juhised Natura hindamise läbiviimiseks loodusdirektiivi artikli 6 lõigete 3 rakendamisel Eestis*. Koostanud A.Aunapuu ja R. Kutsar, Tartu-Tallinn 2013) käsitlevaid juhismaterjale.

*17.09.2013 Keskkonnaministeeriumi suures saalis toimunud Natura koolitusel osalesid peatükis 6 esitatud töögrupist M. Parksepp ja K-A. Parksepp. Natura koolitus tutvustas projekti *Eesti ja teiste EL riikide Natura-hindamise praktika uuring ning selle baasil Natura-hindamise läbiviimiseks juhendmaterjali koostamine*.

Natura hindamine käsitleb kavandatud tegevuse ja selle alternatiivide mõju Natura 2000 võrgustiku ala terviklikkusele ja kaitse-eesmärkidele.

Protseduuriliselt järgitakse KeHJS nõutud etappe: KSH algatamisest teatamine, programmi koostamine ja avalikustamine, KSH programmi heakskiitmine, KSH aruande koostamine vastavalt heakskiidetud programmile, KSH aruande avalikustamine, KSH aruande heakskiitmine.

KSH aruandes hinnatakse matemaatilise modelleerimise põhjal sadama eskiisprojekti lahendust detailplaneeringu põhijoonise eskiisi alusel.

1.2.4 Alternatiivid

Kavandatava tegevuse ja selle alternatiivide hindamise objektiks on detailplaneeringuga haaratud ala ja kontaktala.

Lisaks 0-alternatiivile ja kavandatud tegevusele võivad detailplaneeringu arendamise ja KSH protsessi käigus selguda ka teisi reaalseid alternatiive, mida KSH koostamisel analüüsitakse ja võrreldakse.

Aruandes käsitletakse reaalsete alternatiivsete lahenduste keskkonnamõju ja nende võrdlust ning ettepanekuid olulise keskkonnamõju seireks kavandatavate meetmete rakendamise vajaduse kohta.

Alternatiiv 1 – detailplaneeringuga kavandatud tegevus

- Eelduste loomine Pakri saarte arenguvõimalusteks.
- Ehitusõiguse andmine väikesadama väljaehitamiseks.
- Sadama territooriumi ja akvatooriumi määramine.
- Sadama akvatooriumi süvendamine.
- Mereala täitmine sadamarajatiste (kai, muul, rannakaitse) rajamiseks.
- Sadama infrastruktuuri ja sadamarajatiste asukoha ja suuruse määramine.
- Ranna-ala heakorrastamine.
- Rannakindlustuse rajamine.
- Liikluskorralduse (juurdepääsuteed, parkimine jne) lahendamine.
- Tehnovõrkude ja varustusega seotud lahendused.
- Piirkonna sotsiaal-majandusliku arengupotentsiaali tõstmine.
- Ettevõtluse arendamine.
- Krundipiiride täpsustamine.
- Pakri saarte üldplaneeringu eesmärkidega arvestamine.

Alternatiiv 2 – 0-alternatiiv ehk ala jääb praegusesse seisu

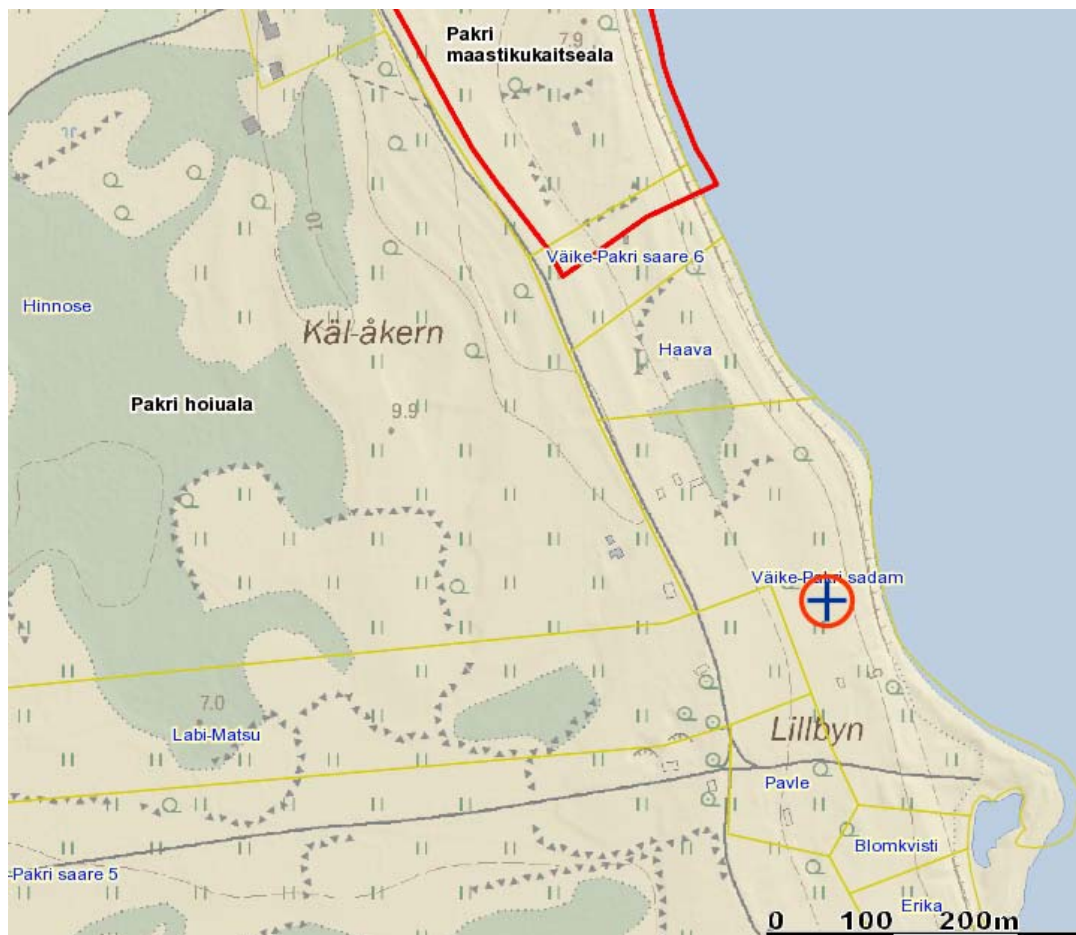
- Kehtestatud Pakri saarte üldplaneeringut ei arvestata
- Sadama rajamist ei toimu ja sadama kinnistu ja selle ees olev mereala jääb praegusesse seisu.
- Ei toimu Väike-Pakri sadama kaudu Pakri saarte ettevõtluse arendamist.
- Detailplaneeringu koostamise eesmärki ei arvestata.

2. Keskkonnamõju strateegilise hindamise ulatus ja seos planeerimisdokumentidega

2.1 KSH ulatus

Detailplaneeringuala moodustav Väike-Pakri sadama kinnistu asub Harjumaal Väike-Pakri saare ida rannas. KSH-ga hõlmatav ala moodustub detailplaneeringualast koos lähialadega ning sadama akvatooriumist ja selle lähimerealast Pakri lahes.

Väike-Pakri sadama kinnistu (katastriüksuse tunnus 58001:009:0036) sihtotstarbeks on üldkasutatav maa 100% ja pindalaks on 5,00 ha, millest looduslikku rohumaad 3,64 ha, metsamaad 0,21 ha ja muud maad 1,15 ha.



Joonis 1. Väike-Pakri sadama kinnistu ja selle piirinaabrid. Allikas: Maa-ameti X-GIS Geoportaal <http://xgis.maaamet.ee/xGIS/XGis>

Väike-Pakri sadama kinnistu piirneb (joonis 1 ja 2):

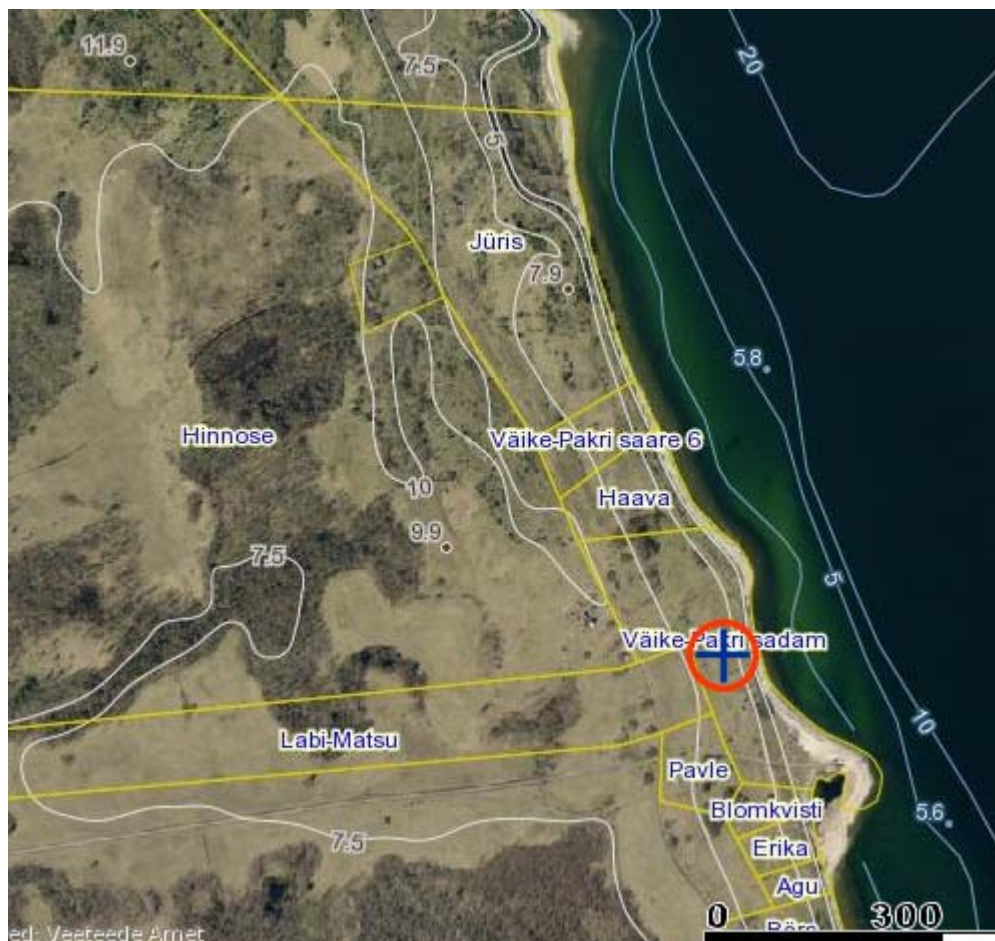
- Põhjast - Haava kinnistu. Katastriüksuse tunnus on 58001:009:0027 ja sihtotstarbeks maatulundusmaa 100%. Kinnistu pindala on 1,55 ha, millest looduslikku rohumaad 1,25 ha ja muud maad 0,30 ha.
- Loodest - Hinnose kinnistu. Katastriüksuse tunnus 58001:009:0031 ja sihtotstarbeks maatulundusmaa 100%. Kinnistu pindala on 50,85 ha, millest looduslikku rohumaad 31,69 ha, metsamaad 15,71 ha ja muud maad 3,45 ha.

- Läänest - Labi-Matsu kinnistu. Katastriüksuse tunnus 58001:009:0003 ja sihtotstarbeks maatulundusmaa 100%. Kinnistu pindala on 8,74 ha, millest looduslikku rohumaad 6,78 ha, metsamaad 1,33 ha ja muud maad 0,63 ha.
- Edelast - Pavle kinnistu. Katastriüksuse tunnus 58001:009:0017 ja sihtotstarbeks maatulundusmaa 100%. Kinnistu pindala on 0,96 ha, millest looduslikku rohumaad 0,92 ha ja muud maad 0,04 ha.
- Lõunast - Blomkvisti kinnistu. Katastriüksuse tunnus 58001:009:0013 ja sihtotstarbeks maatulundusmaa 100%. Kinnistu pindala on 0,50 ha, millest looduslikku rohumaad 0,47 ha ja muud maad 0,03 ha.
- Kagustipus - Paldiski linna asustusüksus 0580
- Idasse - jääb Pakri laht

Pakri hoiualal asuva Väike-Pakri sadama kinnistu loodetipust lähim kaugus Pakri maastikukaitsealani on ca 125 m (joonis 1).

Pakri hoiualal asuv Väike-Pakri sadama kinnistu ja selle lähialad jäävad Natura 2000 võrgustiku Pakri linnu- ja loodusalale.

Kavandatud tegevuse mõjualasse jääb üks elanikuta elamu (omanik on surnud). Antud Hinnose kinnistu kaguosas oleva elamuni on endisest sadamakohast ca 370 m. Peale antud elamu on võimalikus mõjualas ainult kunagiste elamute varemed (valdavalt kunagiste hoonete vundamendijäänused).



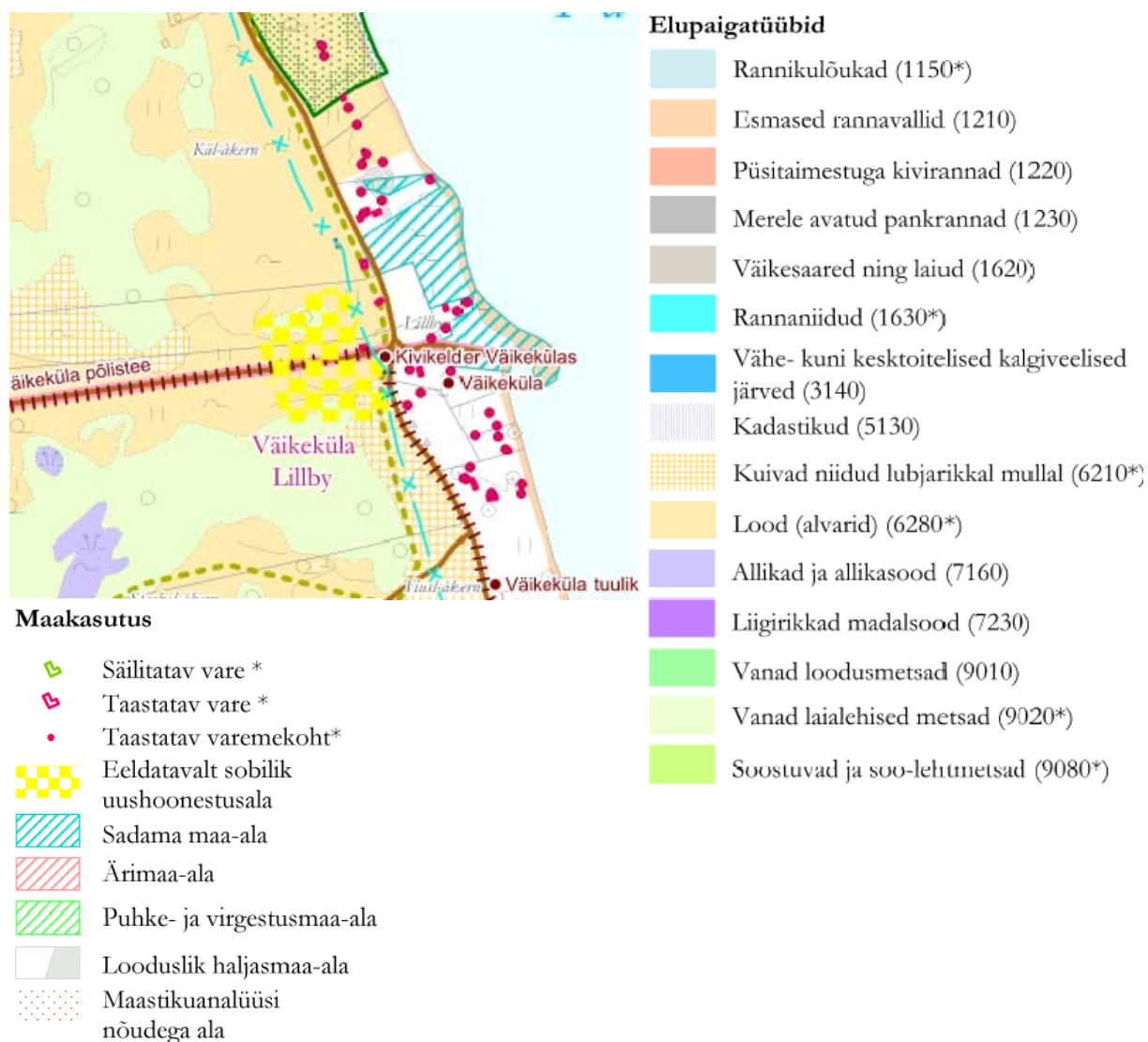
Joonis 2. Reljeefiga ortofotol olevad Väike-Pakri sadama kinnistu ja selle lähikinnistud.
Allikas: Maa-ameti X-GIS Geoportaal

2.2 KSH protsessis arvestatavad planeerimisdokumendid ja tehtavad uuringud

KSH käsitleb detailplaneeringu seoseid ja vastavusi järgnevate detailplaneeringuala lähipiirkonna või Paldiski linna planeerimisdokumentidega:

- Harju maakonnaplaneeringu teemaplaneering *Asustust ja maakasutust suunavad keskkonnaningimused* (kehtestatud 11.03.2003. a).
- *Pakri saarte üldplaneering*. Töö nr 1063/08. Hendrikson&Ko (kehtestatud Paldiski Linnavolikogu 25.09.2013 otsusega nr 1-3/28).

Koostatava detailplaneeringu aluseks on lisas 3 olev Paldiski Linnavalitsuse 05.08.2014 korraldusega nr 264 kinnitatud detailplaneeringu lähteülesanne ja Pakri Saarte üldplaneering.



Joonis 3. Sadama maa-ala ja selle lähiala käsitlev väljavõte Pakri saarte üldplaneeringu kaardist. Allikas: Töö nr 1063/08, Hendrikson&Ko.

Sadama mõiste ja käsitlus Pakri saarte üldplaneeringus (edaspidi üldplaneering) ning seos detailplaneeringuga.

1. Sadamamaa-ala on üldplaneeringu järgi veesõidukite sildumiseks kohandatud ja sadamateenuste osutamiseks kasutatav piiritletud maa-ala ning sellel asuvad ehitised (sadamaehitised). Sadamamaa-alale rajatakse väikesadam ning juurdekuuluvad ehitised (sh parkla).
2. Väikesadam on sadam või sadama osa, kus osutatakse sadamateenuseid harrastusveesõidukitele, väikelaevadele ja meresõiduohutuse seaduse tähenduses alla 24-meetri kogupikkusega laevadele.
3. Sadamamaa-ala on Pakri saarte üldplaneeringuga kavandatud Väike-Pakri saarele Väikekülasse, kus paikneb ajalooline sadamakoht, mis on ühtlasi ainus sobilik piirkond sadama rajamiseks Pakri saartel.
4. Sadamaga samale territooriumile võiks kaaluda vajadusel võimalust jäätmete liigiti kogumiseks ning laadimiseks. Saarte jäätmemajandus põhineb jäätmete kogumisel ning äraveol, kohapealset käitlust peale orgaaniliste jäätmete käitlemise majapidamistes ei ole kavas välja arendada.
5. Sadamamaa-ala on Pakri saarte üldplaneeringuga kavandatud Väike-Pakri sadama katastriüksusele (58001:009:0036), vastavalt Paldiski Linnavalitsuse 08.04.2010 korraldusele nr 99 algatatud Väike-Pakri sadama detailplaneeringule.
6. Üldplaneeringu lahenduse kohaselt säilib siiski põhimõtteline võimalus nimetatud katastriüksusele jäävate ajalooliste eluasemekohtade üles ehitamiseks elamutena.
7. Väikesadama rajamisel ja sadamateenuste osutamisel järgitakse järgmisi üldpõhimõtteid:
 - Arvestatakse sadamateenuste osutamise ja keskkonnakaitse nõudeid.
 - Looduskaitseseaduse kohaselt ei laiene ehituskeeluvöönd kehtestatud üldplaneeringuga kavandatud sadamaehitistele ja veeliiklusrajatistele.

Üldplaneeringus esitatud maakasutus- ja ehitustingimused sadamamaa-alal:

- Kavandatakse võimalused jäätmete liigiti kogumiseks ja laadimiseks.
- Sadamamaal vajalike ehitiste paigutamisel arvestatakse ajalooliste eluasemekohtade (võimalike perspektiivsete elamute) paiknemisega, samuti juba rajatud elamute paiknemisega ning nähakse vajadusel ette leevendavad meetmed häiringute vähendamiseks (võimalike perspektiivsete) elamute piirkonnas.
- Visuaalse häiringu leevendamiseks kasutatakse soovitatavalt paigale omast haljastust.
- Hooned ja rajatised, millega võib kaasneda ebameeldivaid lõhnu, paigutatakse (võimalike perspektiivsete) elamute suhtes allatuult, arvestades valitsevaid tuulesuundi.
- Alal tagatakse nõuetekohane sadamevee kogumine ja käitlus.
- Detailplaneeringu koostamise raames võivad sadamamaa otstarbega ala piirid täpsustuda katastriüksuse nr 58001:009:0036 piires.

Detailplaneeringu ja KSH protsessis tehtud ja tehtavad uuringud:

- Väike-Pakri sadama maa-ala topo-geodeetilised uurimistööd. Töö nr TT-3604. REIB. Tallinn juuli 2014.
- Hüdrograafiline mõõdistus.
- Reostusuuring (akvatooriumiala setete reostuslik seisund).
- Hüdrodünaamika modelleerimine.
- Taimestiku ja elupaigatüüpide uuring*.
- Linnustiku ja loomastiku uuring.
- Natura hindamine**.

*Uuring selgitab näiteks muuhulgas ka, kas Väike-Pakri sadama kinnistul on Pakri looduslal kaitstavate liikide emaputk, nõmmenelk, soohiilakas, jäik keerdsammal ja suurmosaiikliblikas elupaiku.

** Natura hindamine esitatakse KSH aruandes eraldi peatükina.

3. Detailplaneeringu elluviimisega eeldatavalt kaasneva keskkonnamõju nimetamine ja selgitus, s.h mõju inimese tervisele, piiriülese keskkonnamõju esinemise võimalikkus.

Keskkonda mõjutavad tegevused:

1. Süvendamine ja täitmine.
2. Kaadamine (vajadus selgub KSH edasises protsessis – võimalik, et kogu süvendatav pinnas taaskasutatakse sadamaalal).
3. Sadama infrastruktuuri rajamine.
4. Osaliselt ehituskeeluvööndisse kavandatud terrassi ja kämpingute ehitamine.
5. Sadama eksploatatsioon.
6. Korduvsüvenduste vajadus.
7. Rajatud infrastruktuuri kasutamine.
8. Kavandatava ehitustegevuse ja eksploatatsiooniga kaasneva jäätmekäitluse, sademevee kogumise ja ärajuhtimise lahendused.
9. Tuulegeneraatori ja päikesepaneelide ehitamine ning kombineeritud kasutamine.
10. Hoonete kütmiseks küttekontuuri merre ehitamine ja kasutus.
11. Puurkaevu rajamine ja kasutus.
12. Reovee väikepuhasti (omapuhasti) rajamine ja kasutamine.
13. Liikluse ja parkimisega kaasnevad mõjud ehitamisel ja eksploatatsioonil.
14. Sotsiaal-majanduslikud mõjud (ettevõtlus, majandus, piirkonna areng, puhkemajandus, turism, turvalisus).

Eeldatavate keskkonnamõjudena nii ehitamisel kui ka hoonete ja rajatiste eksploatatsioonil käsitletakse:

- Mõju maastikule ja pinnavormidele - sadama ja selle taristu rajamisel (hooned, kaid, kämpingud, terrassid, teed, platsid, trassid, puurkaev, elektrituulik, reoveepuhasti, küttekomtuur) ja hilisemal sadama eksploatatsioonil.
- Mõju taimestikule ja elupaigatüüpidele.
- Mõju linnustikule ja loomastikule.
- Mõju mereelustikule sh kalastikule.
- Mõju hüdrodünaamilistele protsessidele.
- Mõju rannale ja rannaprotsessidele ning Pakri lahele.
- Mõju kaitsealustele objektidele ja Natura alade kaitse eesmärkidele ning terviklikkusele.
- Mõju pinna- ja põhjaveele (sademetevee käitus, põhjavee kaitstus, joogivee kvaliteet).
- Kumulatiivne mõju.
- Öhuemissioon ja müra (sh veesõidukite ja tuulegeneraatori müra).
- Radoonioht.
- Jäätmekäitluse mõjud.

- Väike-Pakri saarele meresõidu ja randumise ohutumaks muutmine ja avaririskide vähendamiseks tingimuste loomine
- Vastavus planeeringutele ja arengukavadele.
- Sotsiaal-majanduslikud mõjud: Pakri saarte areng, puhkemajandus, turism, maakasutus, turvalisus, inimese tervis ja heaolu.

KSH käsitleb detailplaneeringuga kavandatud tegevustest tulenevaid võimalikke keskkonnamõjusid. Tuuakse välja negatiivsed mõjud ja riskid (sh ohutusküsimused), nende vältimise ja leevendamise meetmed (vajadusel esitatakse seireprogramm).

Väike-Pakri sadama kinnistul tekkiv (sadamahooned ja kämping) reovesi on kavandatud puhastada kinnistule rajatavas sobivas reoveepuhastis (omapuhasti). Puhastusseadmete valikul on oluline puhastamise efektiivsus. Reovesi peab olema reoveepuhastis puhastatud sellise tasemeni, et peale puhastamist võib Vabariigi Valitsuse 29.11.2012 nr 99 (RT I, 04.12.2012,1) muudetud 06.06.2013 (RT I, 13.06.2013, 1) *Reovee puhastamise ning heit- ja sademevee suublasse juhtimise kohta esitatavad nõuded, heit ja sademevee reostusnäitajate piirmäärad ning nende nõuete täitmise lontrolimise meetmed*¹ nõuetele vastava puhastatud heitvee ilma täiendava järelpuhastuseta juhtida Pakri lahte. Selliseid sadama vajadusi rahuldavaid kompakteid mehaanilis-bioloogilisi väikepuhasteid (omapuhasti) on kasutatud näiteks Liivi lahes asuva Munalaiu sadama ja Peipsi ääres oleva Laaksaare sadama reovee puhastamiseks.

Reostuskoormuse täpsemal selgumisel on võimalik KSH aruandes konkreetsemalt käsitleda reovee käitlust.

Asukoha ja reoveepuhasti valikul ning kanalisatsiooniehitiste rajamisel peab lähtuma Vabariigi Valitsuse 16.05.2001 nr 171 (RT I 2001, 47, 261) muudetud 15.04.2010 (RT I 2010, 16, 88) *Kanalisatsiooniehitiste veekaitsenõuded*¹ toodud nõuetest.

Kõik kavandatud ehitustööd peavad toimuma konkreetse projekti alusel ja tööde käigus tuleb kinni pidada kõigist kehtivatest ehituseeskirjadest ja -nõuetest ning vastama tööohutus-, tuletõrje-, tervisekaitse- ja keskkonnakaitse nõuetele.

KSH aruandes käsitletakse mere põhja süvendamisest ja tahkete ainete kaadamisest tulenevaid mõjusid ning esitatakse mõjusid leevendavaid nõudeid, meetmeid ja lahendeid.

Merre paigutada kavandatud küttekontuuri ehtuslikku ja eksploatatsiooniga kaasnevat võimalikku mõju hinnatakse KSH protsassis ja Natura hindamises.

Vastavalt hüdrodünaamiliste protsesside matemaatilise modelleerimise tulemustele antakse hinnang heljumi levikust Paldiski lahes ja prognoositakse korduvsüvenduste vajadust.

Koostatavas KSH aruandes analüüsitakse võimalikke mõjusid kaitsealadele ja kaitstavatele objektidele.

Detailplaneeringualale kõige lähemal olevatel kinnistutele võivad negatiivset mõju avaldada ehitusaegsed (kaadamine, süvendamine, ehitusmaterjali transport, sadama rajamine) häiringud: ehitus- ja transpordimüra, vibratsioon, tolm. Kasutusajal võivad mürahäiringud lähtuda veesõidukitest ja mõningaselt ehk tuulegeneraatorist. Müraga seonduda võivaid olukordi käsitletakse KSH aruandes, kus esitatakse ka vajadusel leevendavad meetmed.

KSH protsessis esitatakse leevendavaid ettepanekuid ja nõudeid väikesadama rajamisele ning hilisemale ekspluatatsioonile.

Planeeritud tegevus kavandatud kujul võimaldab oluliselt arendada Pakri saarte majandustegevust. Eeldatavalt mõjuvad need tegevused positiivselt Pakri saarte arengut.

Detailplaneeringu elluviimisega ei kaasne eeldatavalt piiriülest keskkonnamõju. Väike-Pakri kinnistu detailplaneeringu ala kaugus Eesti–Soome merepiirist on ca 32 km – mõõdetud Eesti Veeteede Ameti 2007. a atlasest sarjast „Eesti Merekaardid“ 1. osa *Soome laht Paldiskist Narvani* (kaart lk 11-12 – Krassi madalast Suurupi poolsaareni, M 1:100 000). Detailplaneeringu alale ei ole kavandatud tegevusi, mis võivad põhjusta eeldatavalt riigipiirini ulatuvaid olulisi keskkonnamõjusid.

4. Isikud ja asutused, keda detailplaneeringu alusel kavandatav tegevus võib eeldatavalt mõjutada või kellel võib olla põhjendatud huvi detailplaneeringu vastu

- Keskkonnaministeerium,
- Keskkonnaameti Harju-Rapla-Järva regioon,
- Maa-amet,
- Eesti Keskkonnauhenduste Koda,
- EV Veeteede Amet,
- Paldiski Linnavalitsus,
- Keskkonnainspektsiooni Põhja regioon,
- Põhja-Eesti Päästekeskus,
- Harju Maavalitsus,
- Terviseameti Põhja Talitus,
- Tehnilise järelevalve Amet,
- Detailplaneeringuala naaberkinnistute omanikud,
- Paldiski linna elanikud.

5. KSH protsessi ja avalikustamiste ajakava

- Paldiski Linnavalitsus algatas 08.04.2010. a korraldusega nr 99 (lisa 1) detailplaneeringu koostamise ja keskkonnamõju strateegilise hindamise.
- KSH algatamise teade ilmus 19.04.2010. a avalikus väljaandes *Ametlikud Teadaanded* ja 16.04.2010. a ajalehes *Harju Elu* (lisa 2).
- Vastavalt KeHJS § 36 lõikele 3 küsis Corson OÜ 17.09.2014 KSH programmi sisu osas seisukohta Keskkonnaametilt.
- Keskkonnaamet esitas KSH programmi sisu kohta 15.10.2014 seisukoha koos märkuste ja ettepanekutega (lisa 6). Esitatud ettepanekutega arvestamist on käsitletud peatükis 7.1
- Keskkonnaameti seisukohtade ja märkuste põhjal täiendati KSH programmi eelnõud enne avalikustamisele esitamist.

- Strateegilise planeerimisdokumendi koostamise korraldaja, Paldiski Linnavalitsus, teatas keskkonnamõju strateegilise hindamise programmi ja detailplaneeringu eskiisi tutvustavast avalikust väljapanekust ja avaliku arutelu toimumisest avalikus väljaandes *Ametlikud Teadaanded* 12.01.2015, ajalehes *Harju Elu* 16.01.2015 ja oma veebilehel (lisa 7) ning e-postiga 13.01.2015 menetlusosalistele (lisa 8).
- Vastavalt KeHJS § 16 lõige 2 punktile 3 oli avalikustamise teade väljas ka Paldiski Linnavalitsuses infostendil.
- KSH programmi ja detailplaneeringu eskiisi, lähteülesande ning muude asjakohaste dokumentidega sai tutvuda ajavahemikul 19.01.2015 kuni 01.02.2015 Paldiski Linnavalitsuses tööajal ja Paldiski linna koduleheküljel www.paldiski.ee.
- Ettepanekuid, vastuväiteid ja küsimusi sai esitada kirjalikult nii tava- kui ka e-posti teel Paldiski Linnavalitsusele kuni avaliku väljapaneku lõpuni.
- Paldiski Linnavalitsusele saatsid e-postiga ettepanekud Terviseamet Põhja talitus 26.01.2015 nr 9.3-1/237 (lisa 9) ja Keskkonnaamet 29.01.2015 nr HJR 6-8/15/630-2 (lisa 10). Paldiski Linnavalitsus saatis kirjad edasi Corson OÜ-le vastamiseks ja ettepanekute alusel täienduste tegemiseks KSH programmis ning detailplaneeringus. Lisades 9 ja 10 on toodud ka Corson OÜ vastuskirjad.
- KSH programmi ja detailplaneeringu eskiisi tutvustav avalik arutelu toimus 03.02.2015 algusega kl 15:00 Paldiski vene kooli aulas (Peetri tn 26, Paldiski linn).
- Avaliku arutelu protokoll ja selles osalenute nimekiri on lisa 11.
- KSH programmi täiendati avalikustamise ajal esitatud ettepanekute ja vastuväidete alusel ning esitatakse koos lisadega Keskkonnaametile, KSH järelevalvajale, heakskiitmiseks (orienteeruvalt aprilli esimene nädal).
- KSH järelevalvaja teatab oma otsusest 14 päeva jooksul vastavalt KeHJS § 39 lõige 2 (orienteeruvalt aprilli neljandal nädalal).
- Edasine KSH läbiviimine ja aruande koostamine toimub heakskiidetud KSH programmi alusel. Peale KSH programmi heakskiitmist koostavad KSH eksperdid koostöös detailplaneeringu koostajatega KSH aruande (orienteeruvalt mai esimene nädal).
- Strateegilise planeerimisdokumendi koostamise korraldaja, Paldiski Linnavalitsus, teatab detailplaneeringu eelnõu ja KSH aruande avalikust väljapanekust ja avaliku arutelu toimumisest avalikus väljaandes *Ametlikud Teadaanded*, ajalehes, oma veebilehel ning (elektroonilise) kirjaga asjast huvitatuid isikutele (orienteeruvalt mai teine nädal) ja korraldab KeHJS § 16 lõige 2 punktile 3 vastava avalikustamise teate väljapaneku (KSH programmi avalikustamise teade oli Paldiski Linnavalitsuses infostendil).
- KSH aruanne avalikustatakse (erinevuseks KMH aruande avalikustamisest on see, et vastavalt KeHJS § 41-le on väljapaneku tähtaeg vähemalt 21 päeva) koos detailplaneeringu eelnõuga orienteeruvalt mai teisest nädalast kuni juuni esimese nädalani.
- KSH aruande ja detailplaneeringu eelnõu kohta saab esitada ettepanekuid, vastuväiteid ja küsimusi postiga või e-kirjana Paldiski Linnavalitsusele (aadressil Sadama 9, 76806 Paldiski linn või e-postile paldiski@paldiski.ee) avalikustamise algusest kuni lõpuni.
- KSH aruande ja detailplaneeringu eelnõu avalik arutelu toimub Paldiski Linnavalitsuses (orienteeruvalt juuni teisel nädalal). Avaliku arutelu protokoll ja selles osalenute nimekiri lisatakse täiendamisel KSH aruandele.
- Peale KSH aruande avalikku arutelu täiendavad eksperdid aruannet avaliku arutelu protokolliga, avalikustamise käigus esitatud ettepanekutega, vastavate lisade ja materjalidega ning strateegilise planeerimisdokumendi koostaja saab KSH täiendatud aruande (koos detailplaneeringuga) Keskkonnaametile heakskiitmiseks (orienteeruvalt juuli esimene nädal).
- Vastavalt KeHJS § 42 lõige 2 teatab järelevalvaja oma otsuse 30 päeva jooksul (orienteeruvalt augusti esimene nädal).

Planeerimisdokumendi teavitamine peab toimuna vastavalt KeHJS § 44 lõigetele 1 ja 2. Strateegilise planeerimisdokumendi koostamise korraldaja teatab strateegilise planeerimisdokumendi kehtestamisest elektrooniliselt, liht- või tähtkirjaga 14 päeva jooksul kehtestamise otsuse tegemisest arvates: käesoleva seaduse § 35 lõikes 4 ja § 36 lõike 2 punktis 3 nimetatud asutustele ja isikutele ja keskkonnamõju strateegilise hindamise järelevalvajale.

Strateegilise planeerimisdokumendi kehtestamisest teatamise korral tuleb tagada, et käesoleva seaduse §-des 35 ja 36 nimetatud asutustele ja isikutele oleks kättesaadav:

- 1) kehtestatud strateegiline planeerimisdokument;
- 2) ülevaade strateegilises planeerimisdokumendis keskkonnakaalutluste arvessevõtmisest;
- 3) ülevaade strateegilises planeerimisdokumendis keskkonnamõju strateegilise hindamise tulemuste arvessevõtmisest;
- 4) ülevaade strateegilise planeerimisdokumendi koostamisel peamiste alternatiivsete võimaluste hulgast valiku tegemise põhjustest;
- 5) strateegilise planeerimisdokumendi elluviimisega kaasneva võimaliku olulise keskkonnamõju seireks kavandatud meetmete kirjeldus.

6. KSH protsessis osalejate andmed

Detailplaneeringu algataja, koostamise korraldaja ja kehtestaja ning KSH algataja: Paldiski Linnavalitsus (aadress: Sadama 9, 76806 Paldiski). Kontakttelefon: 6790600; e-post: paldiski@paldiski.ee

Detailplaneeringu koostaja: Corson OÜ (registrikood 10006729, Laki 14A - 704, 10621 Tallinn). Kontaktisik: Uno Liiv, tel: 6701491, e-post: uno@corson.ee

Keskkonnamõju hindaja: Corson OÜ, Laki 14A - 704, 10621 Tallinn (e-post: corson@corson.ee). Kontaktisikud: Toomas Liiv, tel: 5653373, e-post: toomas@corson.ee ja Kalev-August Parksepp, tel: 56933301, e-post: kalev@corson.ee

KSH järelevalvaja: Keskkonnaameti Harju-Rapla-Järva regioon (aadress: Viljandi 16, 11216 Tallinn, e-post: harju@keskkonnaamet.ee).

Arendaja: Pakri Saarte Arenduse SA

KSH töögruppi juhib ekspert Toomas Liiv, kes vastab nii KeHJS § 14 kui ka § 34 sätestatud nõuetele. KSH programmi peatükis 6 on informatsioon KSH juhtiva eksperdi Toomas Liivi ja teiste töögrupis osalejate kohta. Lisas 4 on toodud Toomas Liivi KeHJS § 14 vastavuse tõestuseks koopia keskkonnamõju hindamise litsentsist nr KMH0119 ja KeHJS § 34 vastavuse tõenduseks Eesti Vabariik Tallinna Tehnikaülikooli diplom nr 002127 koos diplomi lisaga, mille punktid 45 ja 46 tõendavad KeHJS § 34 lõige 3 punkti 3 nõudele vastavust..

Töögrupp:

Toomas Liiv – Corson OÜ, litsentseeritud keskkonnaekspert (tegevuslitsents nr KMH0119 annab õiguse hinnata järgmiste tegevus- ja mõjuvaldkondade keskkonnamõju:

tegevusvaldkonnad – energeetika, reoveekäitlus, vesi ja kanalisatsioon, veeteede ja sadamate ehitus, veekogu süvendamine ja veekogusse tahkete ainete kaadamine, ehitus, teenindus; mõjuvaldkonnad – pinnas- ja maastik, hüdrodünaamika ja rannaprotsessid, soojus, veesaaste ja veetase), planeerimine, energeetika, reoveekäitlus, vesi ja kanalisatsioon, ehitus ja sellega kaasnevad mõjud sh müra, teenindus, töögrupi juht.

Uno Liiv – Corson OÜ, tehnikadoktor, hüdrodünaamika ja rannaprotsessid.

Nelly Oldekop – OÜ Corson, TTÜ tehnikateaduse magister, planeerimine ja ehitamine.

Kristin Liiv – OÜ Corson, keskkonnaspetsialist, planeerimine, hüdrodünaamika.

Esta Tamm – Elfos Grupp OÜ, sotsiaal-majanduslik mõju.

Kerli Liiv – OÜ Corson, keskkonnaspetsialist, sotsiaal-majanduslik mõju.

Mihkel Parksepp – Mapri OÜ, konsultant-assistent, planeerimine, ehitamisega kaasnevad mõjud sh müra.

Peeter Vissak – bioloog, maismaa- ja vee-elustik, kaitstavad loodusobjektid, elupaigatüübid.

Margus Pokrovski – REIB, topo-geodeetiliste uurimistööd.

Peeter Ude – Meremõõdistuskeskus OÜ, hüdrograaf.

Kalev-August Parksepp – OÜ Corson projektijuht, litsentseeritud (lisa 4) keskkonnaekspert (tegevuslitsents nr KMH0120 annab õiguse hinnata järgmiste tegevus- ja mõjuvaldkondade keskkonnamõju: tegevusvaldkonnad – põllumajandus, maaparandus, metsamajandus, jäätmekäitlus, vesi ja kanalisatsioon, puhkemajandus ja haljastus, transport ja liiklus; mõjuvaldkonnad – pinnas- ja maastik, jäätmeteke, maismaa taimestik, mets, kaitstavad loodusobjektid, Natura hindamine), jäätmekäitlus, transport ja liiklus, müra*, maastik, puhkemajandus ja haljastus, taimestik, elupaigatüübid, kaitstavad loodusobjektid ja Natura hindamise juhtekspert.

* Tallinnas Punane Puu koolituskeskuse 11.05.2010 täiendkoolituses „Müra ja ehitusluba. Ennetus- ja leevendusmeetmed“.

Vajadusel kaasatakse KSH protsessi käigus lisaeksperte.

7. Asjast huvitatud asutuste ja isikute esitatud ettepanekud ja nendega arvestamine

7.1 Keskkonnaameti seisukohad KSH programmi kohta ja nendega arvestamine

Keskkonnaamet esitas 15.10.2014 nr HJR 6-8/14/20256-2 seisukoha (lisa 6) Corson OÜ 17.09.2014-03/32-01 saadetud KSH programmi sisu kohta. Järgnevalt on toodud Keskkonnaameti nummerdatud järjekorras ettepanekute lühiülevaade ja numbrite all punktina ettepaneku arvestamine KSH programmis:

1. Leheküljel 3, 9 ja 12 olnud lausete kohta esitati korrigeerimise ettepanek.

- Eelnimetatud laused on korrigeeritud.

2. KSH tegemisel KMH täpsusega nõudeid topelthindamise vältimiseks ja selle alusel KSH programmi täiendamise ettepanek.

- Peatüki 1.1 *Õiguslikud aspektid* kolme viimast lõiku leheküljel 4 on korrigeeritud ja täiendatud vastavalt ettepanekule.

3. KSH töögrupi liikmete poolt kaetud valdkondade täiendamise ettepanek

- Peatükis 6. *KSH protsessis osalejate andmed* on täiendatud (lk 17-18).

4. KSH ulatust käsitlevas peatükis (lk 7) oleks sobilik kirjeldada, kas planeeringuga kavandatud tegevuste mõjuulatusse jääb elamuid ning välja tuua nende kaugus planeeringualast (oluline müra, vibratsiooni ja tolmu levikuga seoses).
 - Peatüki 2.1 *KSH ulatus* on täiendatud leheküljel 10 ülalt kolmanda lõiguga.
5. Protseduuriliselt järgitavate etappide loetellu (lk 6) kuulub ka KSH aruande heakskiitmine. Palume lauset täiendada.
 - Peatüki 1.2.3 *Metoodika* eelviimast lõiku (lk 7) on täiendatud.
6. Programmi eelnõu peatükk 1.2.3 „Metoodika“ käsitleb KSH üldist metoodikat, kuid peaks sisaldama tulenevalt KeHJS § 13 p 4 keskkonnamõju hindamisel kasutatava hindamismetoodika kirjeldust. Palume peatüki täiendada.
 - Peatüki 1.2.3 *Metoodika* on täiendatud (lk 7).
7. Programmi eelnõu peatükis 5 *KSH protsessi avalikustamise ajakava* on KeHJS paragrahvile viide vale.
 - Peatükis 5 *KSH protsessi avalikustamise ajakava* on viide lk 15 õigeks parandatud.
8. Leheküljel 12 olnud tööohutus-, tuletõrje- ja tervisekaitseõuded tuleb lisada keskkonnakaitseõude.
 - Peatükis 3 leheküljel 14 ülalt viiendas lõigus on lauset täiendatud.
9. Leheküljel 14 viimases lauses on arusaamatult käsitletud piiriülest keskkonnamõju.
 - Lehekülje 16 lõpust on arusaamatu osa lausest välja jäetud.
10. Peatükis 1.2.3 *Metoodika* mainitud juhenditele palume arvestada Natura hindamisel ka juhendit *Juhised Natura hindamise läbiviimiseks loodusdirektiivi artikli 6 lõike 3 rakendamisel Eestis*, koostanud A. Aunapuu ja R. Kutsar, Tartu-Tallinn 2013.
 - Peatükis 1.2.3 *Metoodika* on leheküljel 7 olevat teksti täiendatud.
11. Ehituskeeluvööndi ja selle vähendamise käsitlemise ettepanek.
 - Ehituskeeluvööndit on käsitletud peatükis 1.1 *Õiguslikud aspektid* lehekülje 3 lõpuosas.
12. Ettepanek puudutas lisa 5 olevat planeeringu põhijoonist ja selle korrigeerimist.
 - Lisa 5 on planeeringu põhijoonise eskiis väljavahetatud uue ettepanekut arvestava põhijoonisega.

7.2 KSH programmi ja detailplaneeringu eskiisi avalik arutelu

Harjumaal Paldiski linnas Väike-Pakri sadama detailplaneeringu keskkonnamõtjude strateegilise hindamise programmi ja detailplaneeringu eskiisi tutvustava avaliku arutelu koosolek toimus Paldiski vene kooli aulas (aadress: Peetri tn 26, Paldiski linn, Harjumaa) 03.02.2015 kell 15.00 – 15.20.

Arutelul osalesid kaks Paldiski Linnavalitsuse esindajat ja Corson OÜ keskkonnaekspert T.Liiv.

Koosolekul arutati detailplaneeringu ja KSH senist protsessi ja avalikustamise käigus Paldiski Linnavalitsusele e-postiga saadetud kirjades esitatud ettepanekuid Terviseameti Põhja talituselt 26.01.2015 ja Keskkonnaametilt 29.01.2015.

Koosolekul otsustati, et KSH programmi tuleb täiendada avalikustamise materjalidega ja seejärel esitada heakskiitmiseks Keskkonnaametile ning edasisel detailplaneeringu koostamisel tuleb arvestada kirjades esitatut.

Koosoleku protokoll ja osalenute nimekiri on lisa 11.

7.3 Terviseameti Põhja talituse ja Keskkonnaametiga ettepanekutega arvestamine

Avalikustamise käigus saadeti e-postiga Paldiski Linnavalitsusele Terviseameti Põhja talitusest 26.01.2015 nr 9.3-1/237 ja Keskkonnaametilt 29.01.2015 nr HJR 6-8/15/630-2 kirjad, kus olid ettepanekud KSH programmi ja detailplaneeringu täiendamiseks. Paldiski Linnavalitsus saatis antud kirjad Corson OÜ-le vastamiseks ning KSH programmi ja detailplaneeringu täiendamiseks. Saadetud kirjad on lisades 9 ja 10 koos Corson OÜ e-postiga saadetud vastuskirjadega (vastavalt 16.02.2015 nr 03/37-2 ja 16.02.2015 nr 03/37-1).

Terviseamet Põhja Talitus 26.06.2015 nr 9.3-1/237 esitatud ettepanekud (lisa 9) ja punktina all sellega arvestamine:

Esimene Terviseameti ettepanek käsitles, et kavandatava puurkaevuvee kasutamisel tootmisel ja joogiveena peab lähtuma sotsiaalministri 31.07.2001 määrusest nr 82 „Joogivee kvaliteedi- ja kontrollinõuded ning analüüsimeetodid” ning sotsiaalministri 02.01.2003 määrusest nr 82 „Joogivee tootmiseks kasutada kavatsetava pinna- ja põhjavee kvaliteedi- ja kontrollinõuded”. KSH aruandes hinnata võimalusi, kuidas tagada normidele vastav joogivesi planeeringualale.

- KSH aruandes käsitletakse planeeringuala joogivee kvaliteeti ja normidele vastavust.
- Puurkaevu rajamine ja kasutus on KSH programmis lk 13 keskkonda mõjutavate tegevuste loetelus punktina 11. Eeltoodust allpool samal leheküljel loendis on mõju pinna- ja põhjaveele (sademevete käitlus, põhjavee kaitstus, joogivee kvaliteet).

Teine Terviseameti ettepanek puudutas detailplaneeringu tuulegeneraatori müratasemeid ja võimalikke häiringuid elamualadele. KSH aruandes käsitleda müra osas tuulegeneraatori rajamise võimalusi ja leevendavaid meetmeid. Pöörata tähelepanu veesõidukite mürale ja mürahäiringute vältimisele.

- KSH aruandes käsitletakse müra (sh ehitus, veesõidukid, tuulegeneraator) ja selle leevendusvõimalusi.
- KSH programmis on teemat käsitletud lk 13 eeldatavate keskkonnamõjude loetelus ja lk 14 alt kolmandas lõigus.

Kolmas Terviseameti ettepanek käsitles radooniohtlikkust pinnases.

- KSH aruandes käsitletakse radooniohtu planeeringualal ja leevendavaid meetmeid.
- KSH programmis on radoonioht lk 13 eeldatavate keskkonnamõjude loetelus.

Keskkonnaamet Harju-Järva-Rapla regiooni 29.01.2015 nr HJR 6-8/15/630-2 esitatud nummerdatud ettepanekud (lisa 10) ja punktina all sellega arvestamine:

Tähelepanekud ja ettepanekud KSH programmile:

1. Käsitles KSH aruande Natura hindamise eraldi peatüki asumise täpsemat esitust KSH programmi tekstis.
 - KSH programmi täiendamisel on esitatud täpsem sõnastus.
2. Käsitles tähevärgi KSH programmis.
 - Täiendamisel on KSH programmist vead parandatud.
3. Programmis toodud ajakava vajab täpsustamist.
 - Ajakava KSH programmis on täiendatud ja täpsustatud.
4. Programmi peatükki 5 tuleb korrigeerida (avalikustamise teade peab olema üleval ka üldkasutatavas hoones või kohas).

- Avalikustamise infoga teade oli üleval Paldiski Linnavalitsuse teadetetahvilil. KSH programmis on see käsitletud peatükis 5 lk 15 alumises lõigus ja lk 16 alt setsmendas lõigus.
5. Detailplaneeringu seletuskirjas on ptk 3.2 mainitud, et hoonetekütmiseks on planeeritud paigutada küttekontuur merre. Peame vajalikuks, et KSH käigus hinnataks ka küttekontuuri merre paigutamise tuleneda võivat mõju (nii ehituse kui eksploatatsiooniga kaasnevat). Palume antud teemat käsitleda Natura hindamise koosseisus.
 - Küttekontuuri võimalikku mõju hinnatakse KSH ja Natura hindamise protsessis.
 - KSH programmis on küttekontuuri käsitletud lk 5 alaosas planeeringulahendite loendis ja lk 13 keskkonda mõjutavate tegevuste 10 punktis ning lk 14 alt 6 lõigus.
 6. Ehitusseaduse § 2 lg 1 sätestab, et ehitised on aluspinnaga kohtkindlalt ühendatud ja inimtegevuse tulemusena ehitatud terviklik asi. Ehitised jagunevad hooneteks ja rajatisteks. Tulenevalt majandus- ja taristuministri 01.10.2014 määruse nr 84 „Ehitise tehniliste andmete loetelu ja pindade arvestamise alused“ (edaspidi 01.10.2014 määrus) § 19 lõikest 1 on ehitusalune pind hoonetealune pind või rajatise alune pind. Kavandatavat terrassi tuleb pidada ehitiseks ehitusseaduse mõistes ning selle ehitusalust pinda tuleb arvestada ehitusaluse pinna ning hoonestusala hulka. Ehituskeeluvööndisse kavandatud terrassile kehtib ka ehituskeeluvöönd. Juhul kui terrass soovitakse siiski mere äärde rajada, palume KSH raames hinnata selle mõju looduskaitseaduse §-s 34 välja toodud ranna kaitse eesmärkidele ning selle rajamise võimalikkust piirkonna rannaprotsesse arvestades.
 - Terrassi rajamise ja sellega seonduvaid küsimusi käsitletakse KSH aruandes.
 - KSH programmis on terrassi ja kämpinguid käsitletud lk 3 punktis 6, lk 4 punktis 7 ja lk 5 alaosas planeeringulahendite loendis ning lk 13 keskkonda mõjutavate tegevuste 4 punktis.

Märkused detailplaneeringu eskiisi kohta:

1. Käsitles planeeringu põhijoonise täiendamise vajadust nii ranna veekaitsevööndi kui ka ehituskeeluvööndi osas.
 - Lisas 5 olevat planeeringu põhijoonist on täiendatud.
2. Käsitles parkla asukoha kandmist põhijoonisele. Planeeringu seletuskirjast ning KSH programmist ei selgu, kuhu parklas tekkivad sademeveed suunatakse ning kas kavatakse kasutada õli- ja/või liivapüüduid. Palume planeeringut täiendada.
 - Lisas 5 olevale põhijoonisele on kantud parkla. Planeeringu seletuskirja ja KSH aruande koostamisel arvestatakse eeltoodut.
 - KSH aruandes käsitletakse sademevee käitlust ja sellega kaasnevat.
 - KSH programmis on võimalik sademeveega seonduvat leida lk 5 alaosas planeeringulahendite loendis ja lk 13 keskkonda mõjutavate tegevust loendis punkt 8.
3. Juhime tähelepanu, et tulenevalt sadamaseadusest ei ole ehituskeeluvööndisse kavandatud kämpingud sadamateenuse pakkumiseks vajalikud ehitised. Kui kavandavad kämpingud planeeritakse ehituskeeluvööndisse, on nende rajamiseks vajalik kehtiva ehituskeeluvööndi vähendamise taotlemine vastavalt looduskaitseaduse § 40 sätestatule.
 - KSH programmis on terrassi ja kämpinguid käsitletud lk 3 punktis 6 ja lk 4 punktis 7 ning lk 13 keskkonda mõjutavate tegevuste 4 punktis.