

TARVASTU VALLA  
ÜLDPLANEERINGU  
KESKKONNAMÕJU  
STRATEEGILISE  
HINDAMISE  
ARUANNE

EELNÕU

Tallinn 2007

## EESSÕNA

Tarvastu vald on 1991. aastal moodustatud Viljandimaa omavalitusüksus.

Valla üldplaneering koostatakse eesmärgiga toetada valla arengukava kohast arengut keskpikas perspektiivis ja, et arengul kasutataks valla territooriumile jäävat looduskeskkonda talutavalt ning ratsionaalselt.

Üldplaneeringu ja tema keskkonnamõju strateegiline hindamine algatati valla volikogu määrusega nr 10 18.mail 2006. Planeeringulahendused töötas välja ERKAS Pärnu Instituut ja planeeringulahenduste keskkonnamõju strateegilist hindamist teostas AS Entec (AS Pöyry Entec). Planeerimist juhtis projektijuht Valdeko Palginõmm, keskkonnamõju hindasid keskkonnaekspertid Mihkel Vaarik (litsents KMH 001) ja Jüri Teder (litsents KMH 0069). Keskkonnamõju strateegilise hindamise aruanne on üldplaneeringu dokumentatsiooni saatev ja tema juurde kuuluv materjal.

On oodata, et üldplaneering pakub huvi järgnevalt loetletuile: Viljandimaa Maavalitsus, Keskkonnaministeeriumi Viljandimaa Keskkonnateenistus, Riikliku Looduskaitsekeskuse Pärnu-Viljandi regiooni keskus, Sihtasutus Võrtsjärv, Tarvastu valla elanikud ja omavalitsusorganid, naabervaldade vallavalitsused, aga samuti valla äriühingud ja ettevõtjad, üldsus ning paljud mittetulundusühingud.

Keskkonnaekspertid tänavad Tarvastu vallavalitsuse töötajaid ja valla elanikke, kes esitasid oma seisukohti ja arvamusi keskkonnamõju strateegilisel hindamise ajal peetud avalikul töökoosolekul ning avalikul arutelul.

## SISUKORD

<b>EESSÕNA</b> .....	<b>1</b>
<b>SISUKORD</b> .....	<b>2</b>
<b>1. KESKKONNAMÕJU STRATEEGILISE HINDAMISE EESMÄRK JA SISU</b> .....	<b>4</b>
1.1 HINDAMISE LÄHTEKOHAD .....	4
1.2 ÜLDPLANEERINGU KOOSTAMISE JA KESKKONNAMÕJU STRATEEGILISE HINDAMISE ALUSED .....	4
1.3 KESKKONNAMÕJU STRATEEGILISE HINDAMISE EESMÄRK .....	5
1.4 METOODIKA .....	5
1.5 PLANEERINGUGA SEOTUD OSAPOOLED .....	7
<b>2. OLULISM TAUSTAMATERJAL</b> .....	<b>8</b>
2.1 KOMMENTAARE TAUSTAMATERJALIDE KOHTA .....	8
2.1.1 Viljandi maakonna uuendatud planeering 2005- 2010 .....	8
2.1.2 Teemaplaneering Asustust ja maakasutust suunavad keskkonnatingimused .....	9
2.1.3 Visioonikonverents "Viljandimaa 10 aastat hiljem" .....	10
2.1.4 Tarvastu valla arengukava 2005-2010 ja uue arengukava 2007-2015 projekt .....	11
2.1.5 Võrtsjärve piirkonna arengut suunavad kavad ja projektid .....	13
2.1.6 Võrtsjärve hoiuala kaitsekorralduskava .....	13
2.1.7 Võrtsjärve piirkonna turismistrateegia 2015 .....	14
2.1.8 Võrtsjärve piirkonna arengukava 2006-2010 .....	15
<b>3. ÜLDPLANEERINGU SEOTUS STRATEEGILISTE PLANEERIMISDOKUMENTIDE KESKKONNA-ASPEKTIDEGA</b> .....	<b>17</b>
3.1 EUROOPA LIIDU PLANEERINGU DOKUMENDID .....	17
3.1 NATURA 2000 VÕRGUSTIK .....	18
3.2 EESTI TASAND .....	18
3.2.1 Eesti Natura 2000 .....	19
3.2.2 Natura 2000 võrgustikust Tarvastu vallas .....	19
<b>4. MÕJUTATAVA KESKKONNA ÜLDKIRJELDUS</b> .....	<b>21</b>
4.1 TARVASTU VALLA LOODUSKESKKONNAST .....	21
4.1.1 Kohaliku looduskeskkonna seisundi mõjutajad .....	25
4.2 SOTSIAAL-MAJANDUSLIK KESKKOND .....	27
4.3 KULTUURILIS-AJALOOLINE KESKKOND .....	29
<b>5 ÜLDPLANEERINGU KOOSTAMIST MÕJUTAVAD ARENGUALTERNATIIV</b> .....	<b>30</b>
5.1 ALTERNATIIVIST .....	30
5.2 ALTERNATIIVI VÕIMALIK MÕJU PLANEERINGULAHENDUSTELE .....	30
5.3 ALTERNATIIVI VALIKUST .....	32
5.4 ARENG ÜLDPLANEERINGU PUUDUMISEL JA SELLE PROGNOOSITAV KESKKONNAMÕJU .....	32
<b>6. HINNANG ÜLDPLANEERINGUST TULENEVALE KESKKONNAMÕJULE</b> .....	<b>34</b>
6.1 HINDAMISE STRATEEGILINE LÄHTEKOHT .....	34
6.1.1 Tasakaal planeeringulahenduste ja Võrtsjärve ökosüsteemi status quo vahel .....	34
6.2 PLANEERINGULAHENDUSTE KESKKONNAMÕJUST .....	35
6.2.1 Lahenduste strateegilised väljundid .....	39
6.2.2 Olulise negatiivse mõjuga planeeringulahendustest .....	41
<b>7. MEETMED ÜLDPLANEERINGU ELLUVIIMISEGA KAASNEVA OLULISE NEGATIIVSE KESKKONNAMÕJU LEEVENDAMISEKS</b> .....	<b>43</b>
<b>8. KESKKONNAMÕJU STRATEEGILISE HINDAMISE KORRALDAMINE</b> .....	<b>46</b>

<b>9. RASKUSED-TAKISTUSED KESKKONNAMÕJU STRATEEGILISE HINDAMISE ARUANDE KOOSTAMISEL .....</b>	<b>48</b>
<b>10. ÜLDPLANEERINGU LAHENDUSTE KESKKONNA-MÕJU SEIREKS KAVANDATAVAD MEETMED.....</b>	<b>49</b>
<b>11. KOKKUVÕTE.....</b>	<b>50</b>
11.1 EKSPERTIDE SEISUKOHT.....	54
<b>12. KASUTATUD ALUSMATERJALID .....</b>	<b>55</b>
12.1 KAVAD, PLANEERINGUD MONOGRAAFIAD, ARUANDED.....	55
12.2 ÕIGUSAKTID .....	56
12.3 FOTODE JA JOONISTE ALLIKAD.....	57

## LISAD

LISA 1. KESKKONNAMÕJU STRATEEGILISE HINDAMISE PROGRAMM KOOS PROGRAMMI LISADEGA

LISA 2. KESKKONNAMÕJU STRATEEGILISE HINDAMISE PROGRAMMI HEAKSKIIDUKIRI

LISA 3. KESKKONNAMÕJU STRATEEGILISE HINDAMISE ARUANDE AVALIKUSTAMISE TEATED (LISATAKSE HILJEM)

LISA 4. KESKKONNAMÕJU STRATEEGILISE HINDAMISE ARUANDE AVALIKU ARUTLELU PROTOKOLL JA ARUTELUL OSALEJATE NIMEKIRI (LISATAKSE HILJEM)

KAART 1. EELDATAVALT OLULISE NEGATIIVSE MÕJUGA PLANEERINGULAHENDUSTE ASUKOHAD.

# 1. KESKKONNAMÕJU STRATEEGILISE HINDAMISE EESMÄRK JA SISU

## 1.1 Hindamise lähtekohad

Tarvastu valla ruumilisele arengu suunamiseks koostatava üldplaneeringu keskkonnamõju strateegilise hindamise juriidiliseks lähtekohaks on valla volikogu poolt vastuvõetud otsus. Mittejuriidiliseks lähtekohaks on hea tava, et keskkonnamõju strateegilise hindamise aruandest peab volikogu enne otsuse tegemist saama ülevaate sellest, millised mõjud võivad planeeringu kehtestamisega kaasneda. Ka on lähtekohaks teadmine, et omavalitusüksuse sotsiaal-majanduslik areng saab kulgeda jätkusuutlikult ja looduskeskkonda säästvalt sel juhul kui planeeringulahendused on kasutanud keskkonna võimalusi oskuslikult ning on säilitatud tasakaal lahendustest tekkiva võimaliku keskkonnamõju ja kohaliku keskkonnavõimaluste vahel.

## 1.2 Üldplaneeringu koostamise ja keskkonnamõju strateegilise hindamise alused

Üldplaneeringu eesmärk on näidata seda kus mingil territooriumil saaks arendustega tegeleda ja mis tingimustel. Valla tasandil vajaliku üldplaneeringu koostamise aluseks on *Planeerimisseadus*. Seaduse § 8 lg 3 kohaselt üldplaneering:

- kujundab ja suunab ruumilist arengut seades tingimusi ja piiranguid arengut saatvatele majanduslikele, sotsiaalsete ja kultuurilistele mõjudele;
- seab tingimusi keskkonda säästvaks ja tasakaalustatud tegevusteks, ennekõike maa- ja veealade kasutamiseks;
- määrab tiheasustusega alad ja detailplaneeringu koostamise kohustusega alad ning juhud;
- määrab miljöövärtuslikud alad, põllumaad, pargid, haljasalad ja näitab võimalused maastikuelementidele ja looduskooslustele kaitse- ja kasutamistingimuste seadmiseks;
- näitab roheline võrgustiku paiknemist;
- määrab teede, tänavate asukohad ja liikluskorralduse üldised põhimõtted ning tehnovõrkude trasside ja tehnorajatiste asukohad;
- määrab puhke- ja virgestusalad;
- täpsustab ranna ja kalda piiranguvööndid ning ehituskeeluvööndid;
- vajadusel annab ettepanekud maa-alade ja üksikobjektide kaitse alla võtmiseks;
- arvestab riigikaitse vajadustega ja vajadusel määrab riigikaitse otstarbega maa-alade ning täpsustab maakonnaplaneeringus määratud riigikaitse otstarbega maa-alade piirid.

Keskkonnamõju strateegilise hindamise õiguslikuks aluseks on *Keskkonnamõju hindamise ja keskkonnajuhtimissüsteemi seaduse* teise peatüki paragrahvid. Hindaja poolt on järgitavad §-d 32, 33, 34, 36, 37, 40 ja 41.

### 1.3 Keskkonnamõju strateegilise hindamise eesmärk

Keskkonnamõju hindamise ja keskkonnajuhtimissüsteemi seaduse kohaselt on keskkonnamõju strateegilise hindamise (KSH) eesmärk:

- arvestada keskkonnakaalutlusi strateegiliste planeerimisdokumentide koostamisel ning kehtestamisel;
- tagada kõrgetasemeline keskkonnakaitse;
- edendada säästvat arengut.

Kuid üldplaneeringu kui strateegilise planeerimisdokumendi tasandil on KSH eesmärk ka otsustaja teadlikkuse tõstmine ja selle läbi omavalitsusüksuse jätkusuulikku ruumilist arengut tagavale dokumendile keskkonnatingimuste seadmine. Üldplaneeringule keskkonnatingimuste seadmise nõue tuleneb *Planeerimisseaduse* § 8, lg 3 p.2. Seatavad keskkonnatingimused näitavad otsustajatele seda kuhumaani (ülekantud tähenduses) planeering lubab arengul kulgeda või vajadusel loetleb põhjused, miks ei vormistatud planeeringulahendusteks atraktiivseina tundunud planeerimisettepanekuid.

Planeeringu keskkonnatingimustega, mis üldplaneeringu puhul võiksid olla olulise negatiivse mõju leevendusmeetmed, tagatakse alljärgmiste detailsete eesmärkide täitmine:

- hoida tasakaalu kohaliku looduskeskkonna võimaluste ja valla sotsiaal-majandusliku ruumilisel arengul tarbitava looduskeskkonna vahel;
- kujundada valla elanikkonnas positiivne hoiak omavalitsuse sotsiaal-majandusliku arenguväljavaadete osas;
- veenda elanikkonda, et arendustega ei halvendata looduskeskkonna seisundit üle taluvuspiiri;
- aidata kaasa olulise mõju leevendusmeetmete rakendamiseks eelseisvates arendustes.

### 1.4 Metoodika

Hindamismetoodika lähtekohaks on, et KSH on planeeringu elluviimise aluseks olevate strateegiliste valikute elluviimise mõju hindamine. Metoodiline võte on selles, et mõju hindaja teeb enne planeerijaga koostööd ka omale selgeks omavalitsusüksuse arenguvisioni ja pürgimuse, mõistab neid, saavutab selles osas nn suure pildi nägemise võime ega takerdu detailidesse ja ebaolulisesse infosse. Hindaja peab teadma, et tema töö tulemus peab andma planeeringu kehtestajale enne otsuse langetamist teabe, et ta mõistaks mida kehtestamisotsus võib omavalitsusüksuse strateegilises arengus tähendada. On ideaalne kui otsustaja kui ka planeerimisprotsessis osalenud osapooled mõistavad tehtavate valikute olemust ja tagajärgi samal viisil kui planeerija ning mõju hindaja; s.o. kõik küsimusega tegelenud saavad üheselt aru mida strateegilise planeerimisdokumendiga lubatu või keelatu endaga arengus kaasa toob.

Hindamise metoodiline võte on, et hindaja-ekspert toetab planeerijat ja kohalikku omavalitsust planeeringu sisu ja selle keskkonnatingimuste väljatöötamisel. Kuna KSH aruanne ei ole juriidiliselt sama jõuga kui planeering, siis viib keskkonnatingimused planeeringusse planeerija koostöös kohaliku oma-

valitsusega. Alles üldplaneeringu koosseisus kehtestatud säästva ja tasa-kaalustatud ruumilise arengu keskkonningimused omandavad planeeringu elluviimisel, st edasisel detailplaneeringute koostamisel ning maakorraldus-, ehitus- ja arendustegevuse elluviimisel juriidilise aluse. Strateegiline hindamine tugineb sellele, et hinnatakse tõenäoliselt olulist mõju<sup>1</sup> nagu nõuab *Euroopa Parlamendi ja Nõukogu Direktiiv 2001/42/EÜ, 27.06.2001. a, teatavate kavade ja programmide keskkonnamõju hindamise kohta*. Keskkonnamõju loetakse oluliseks kui see võib eeldatavalt ületada tegevuskoha keskkonnataluvust, põhjustada keskkonnas pöördumatuid muutusi võrreldes olemasoleva olukorra või kehtivate planeeringutega, või seada ohtu inimese tervise ja heaolu, kultuuripärandi või vara. Eelõeldu tähendab, et mõju oluliseks arvamine toimub vastavalt Keskkonnamõju hindamise ja keskkonnajuhtimissüsteemi seadusele. Samas peaksid kõik osapooled aduma seda, et tegevuskoha keskkonnataluvuse eeldatav ületamine, keskkonnas pöördumatute muutuste tekitamine; kokkuvõtvalt planeeringulahendus(t)e negatiivse mõju teke on seotud lahenduste endi elluviimise tõenäosusega – kui realiseeruvad planeeringulahendused, realiseerub ka oluline negatiivne mõju (juhul kui on).

Kuna üldjuhul on planeering võimalus midagi teha (pole kohustus midagi teha), ei saa ruumilise planeerimise puhul keskkonnamõju strateegiline hindamine kujuneda sama täpsusega tööks kui arendusprojekti keskkonnamõju hindamine. Võimalus iseenesest sisaldab ebamäärasuse komponenti – pole garantiid, et alati võimalused s.o. planeeritu realiseeritakse. Kui aga realiseeritakse, siis kas täies mahus või osaliselt, ühe korraga või pikaajaliselt? Need asjaolud võivad mõjutada ka mõju olulise üle otsustamist. Ebamäärasuse leevendamiseks ja eelpool loetletud asjaolude välistamiseks on kasutada meetodiline võte – valida olulise mõju kirjeldamiseks olukord, et planeering realiseeritakse täies mahus.

Hindamisel võetakse teadmiseks, et keskkond on kogu ruum kus elatakse ja tegutsetakse ehk keskkond kõige laiemas mõttes. Keskkonna laiem mõiste hõlmab endasse komponente nii majandus-, sotsiaalsest, kultuuriruumist (külamiljöö, kultuuripärand, maastik, tehiskeskkonnast, ettevõtluspoliitika jms) kui ka looduskeskkonnast. Hindamisel arvestatakse, et strateegia on kaugema eesmärgi saavutamise viis, teadlik sihi seadmine millegi olulise või eriti vajaliku saavutamiseks. Hindamisel lähtutakse sellest, et planeering on protsess ja teda viiakse läbi laiapõhjaliselt, omavalitsuse eri arenguvaldkondi arvestavalt ja nende huvivid kombineerivalt ning ühendada püüdvalt. See tähendab läbirääkimisi osapooltega selleks, et tuvastada nende huvid. Mõju hindaja osaleb selles nõu andva eksperdina. Lähtuvalt läbirääkimiste tulemustest ja arengustrateegiast tuletatakse vajalikud keskkonna kasutamise ja ehitustingimused, maakasutusreeglid jms. Keskkonnamõju hindaja on vaid üks üldplaneeringu järgsete otsuste kaalutlemisesse kaasatud pool ja ta viib hindamise läbi vastavalt hinnatavale strateegilisele arengudokumendile planeerimisseadusega määratud eesmärkidele.

KSH juures kulgeb kaks rööpset tegevust – hindaja loominguiline töö planeerijaga ja hindaja poolt formaalsete protseduuride korraldamine (Tõnis

<sup>1</sup> Directive 2001/42/EC on the assessment of the effects of certain plans and programmes on environment sätestab selle originaalkeeles kui: identifying, describing and evaluating the likely significant environmental effects of implementing the plan or programme. Vt täpsemalt direktiivi punkt 14.

Põder. Keskkonnamõju ja keskkonnariski hindamine. Käsiraamat. Tallinn 2005). Täiendavaks meetodiliseks võtteks on ka seaduskohane avalik asjaajamine. Sellesse tegevuskategooriasse kuulub lisaks mõju hindamise programmi ja aruande avalikud väljapanekud ja arutelud ka planeeringudokumentide töövõersioonide avaldamine otsustaja koduleheküljele ning hindaja osalemine planeeringulahenduste avalikel töökoosolekutel.

## 1.5 Planeeringuga seotud osapooled

Üldplaneeringu koostamise algatas Tarvastu valla Volikogu suunates planeeringuga seotud korralduslikud protseduurid vallavalitsusele (Mustla, Viljandimaa 69701; tarvastu@tarvastu.ee). Kuna üldplaneering on strateegiline planeerimisdokument siis otsis vallavalitsus nii planeeringu koostajat kui ka keskkonnamõju strateegilist hindajat. Sügisel 2006 leidis vallavalitsus olema soodsaima võimaluse selles, et planeeringu koostamine ja keskkonnamõju strateegiline hindamine viidaks läbi ühe teenuse pakkuja poolt. Valiti välja AS Entec. AS-s Entec korrastus talvel 2007 struktuur. Asukohaga Pärnus planeeringuid koostanud firma osakond lakkas olemast, kuna Eesti Regionaalse Koostöö ja Arengu Sihtasutus (ERKAS) ja AS Entec leppisid kokku osakonna siirdumises sihtasutuse uude äriühingusse. Osakonna üleminekuga sihtasutusele läksid üle kõik Pärnu osakonnas AS Entec nime all alustatud planeeringud. Alates 01.03.2007 on planeeringu koostaja ametlik nimi – ERKAS Pärnu Instituut OÜ (Rüütli 2, 80011 Pärnu, parnu@erkas.ee). Kokkuleppe kohaselt jäi pooleliolevatele planeeringutele keskkonnamõju strateegilise hindamise koostamine AS Entec ülesandeks. Septembris 2007 muutus omakorda AS Entec ärinimi – AS Pöyry Entec. Seega on planeeringu strateegilise aruande koostaja AS Pöyry Entec (Lõõtsa 2, 11415, Tallinn).

Üldplaneeringu kehtestajaks on Tarvastu vallavolikogu.

Planeeringu osapooleks on ka Eesti riik: üldplaneeringu järelevalve teostajaks on Viljandimaa Maavanem (Viljandimaa Maavalitsus, Vabaduse plats 2, 71020 Viljandi, maaval@viljandimaa.ee) ja üldplaneeringu keskkonnamõju strateegilise hindamise üle Viljandimaa Keskkonnateenistus (Paala tee 4, 71014, Viljandi kkt@viljandi.envir.ee).



## 2. OLULISIM TAUSTAMATERJAL

Materjalide loetelusse kuuluvad Tarvastu valla arengukava 2005-2010, Viljandi maakonna planeering 2005 – 2010 (Lisa Tegevuskava), Viljandi maakonna-planeeringu teemaplaneering *Asustust ja maakasutust suunavad keskkonnatingimused* ja mitmed materjalid, mis on alla laaditavad SA Võrtsjärv interneti kodulehelt.

Taustamaterjalina on käsitletav informatsioon valla elu-olu kohta valla ajalehes *Tarvastu Teataja* ning vallavalitsuse veebilehel. Ka Eesti Vabariigi keskkonnavalitsuse õigusaktid ja vallavolikogu määrused-otsused ning vallas tegutsevate ettevõtete keskkonnalubades olevad tingimused kuuluvad nende hulka.

### 2.1 Kommentaare taustamaterjalide kohta

#### 2.1.1 Viljandi maakonna uuendatud planeering 2005- 2010

Viljandi Maavalitsus ja Viljandimaa Omavalitsuste Liit otsustasid 2004 a, et on vaja koostada uus maakonnaplaneering mis arvestaks riikliku arengukavaga 2004–2006 ja oleks vastavuses üleriigilise planeeringuga, riiklike sektoriaalpoliitikatega ja ühinenud Euroopa põhimõtetega.

Viljandi maakonna planeering kui üks aste kõrgema tasanadi planeering on avatav <http://mv.Viljandimaa.ee/static/body/files/321.Viljandi%maakonnaplaneering%2021.09.05.rtf> maavalitsuse veebiaadressilt.

Maakonnaplaneeringu eesmärk on maakonna territooriumi üldistatud käsitlemine, asustuse arengu tingimuste ja olulisemate infrastruktuuri objektide määratlemine. Planeering annab maakonna visiooniks:

***Viljandimaa kestav konkurentsivõime eneseteostuse kohana ja elupaigana. Kohapealse taastuva ressursi säästvate kasutamisele, sügavatele traditsioonidele ja kvaliteetsele haridusele tuginev stabiilne ja elujõuline regioon.***

Planeeringus on süstemaatiliselt kolme rubriigi – hetkeolukorra kirjeldus, arenguvõimalused ja strateegiline kavandamine abil läbi töötatud kümme teemavaldkonda. Need valdkonnad on Asustus ja haldusjaotus, Haridus, Keskkond, Kultuur, Majandus, Rahvastiku tervis, Sotsiaalne hoolekanne, Sport, Tehnilised infrastruktuurid ja Turvalisus.

Planeeringu lisa Tegevuskava viitab Tarvastu vallavalitsusele kui tegevuse teostajana kolme teemavaldkonnas: Asustus ja haldusjaotus, Keskkond ja Kultuur (Tabel 1).

Tabel 1. Väljavõte maakonna planeeringu lisast. Tegevuskava.

Tegevus	Selgitus	Aeg	Teostaja
Üldplaneeringute koostamine		1.07.07	Tarvastu vald
Haldusjaotuse korrastamine	Tõmbekeskuste mõjupiirkondade täpsustamine	2005–2009	Tarvastu vald +Maavalitsus
Väärtuslikel maastikel hoolduskavade koostamine	Väärtustamiseks piirkondade identiteeti ja toetamiseks elu maapiirkonnas	2005–2010	Tarvastu vald +Maavalitsus
Mustla aleviku puhastusseadmete rekonstrueerimine		2010	Tarvastu vald
Liigiti jäätmete kogumine		2005–2010	Tarvastu vald
Raamatukogude ruumide laiendamine-uuendamine	Mustla raamatukogu	2005–2010	Tarvastu vald

### 2.1.2 Teemaplaneering Asustust ja maakasutust suunavad keskkonnatingimused

Teemaplaneeringu eesmärgiks on looduskaitseliselt põhjendatud ruumistruktuuri tagamine. Planeering koosneb kahest alateemast: Viljandimaa väärtuslikud maastikud (Tabel 2) ja Viljandimaa roheline võrgustik. Asutuse ja maakasutuse kavandamist mõjutavate keskkonnategurite selgitamiseks on väärtuslikke maastikke ja rohelist võrgustikku analüüsitud koos maakondliku infrastruktuuriga. Roheline võrgustik katab maakonda ühtlaselt. See loob eelduse kompromissiks looduse mitmekesisuse säilimise ja alade arendamisest tekkiva maavajaduse järele. Väärtuslikele maastikele on seatud kasutustingimused ning nõutakse tingimustega arvestamist arenduste kavandamisel kui ka madalama astme planeeringute (üldplaneeringute ja detailplaneeringute) koostamisel. Antud on järgmised rakendusmehhanismid teemaplaneeringu elluviimiseks:

- üldplaneeringud;
- Detailplaneeringud;
- Projekteerimistingimused detailplaneeringu kohustuseta aladel;
- Omavalitsuste ehitusmäärused;
- Joonobjektide asukohtade valikud;
- Maastikuhoolduskavad;
- Maakorralduskavad;
- Valgala majanduskavad;
- Põllumajanduse keskkonnatoetus, loodushoiutoetus;
- Kaitsealade kaitse-eeskirjad ja kaitsekorralduskavad.

Maakonnas on määratletud kolm riiklikku (T1), 16 maakondlikku (T2) ja 11 kohalikku tasandi (T3) rohevõrgustiku tugiala. Tarvastu valla territooriumile ulatuvad maakondlik Loime-Riuma-Mõnnaste ja kolm kohalikku tugiala (Raasilla-Pahuvvere, Roosilla, Unametsa-Suislepa).

Tabel 2. Valla territooriumile jäävad Viljandimaa väärtuslikud maastikud.

Nimetus	Klass	Soovitused maakasutuse, ehitustegevuse ja hoolduse osas
Tarvastu-Jakobimõisa	I	Säilitada külapõldude avatust ning asustumustrit. Tarvastu parki tuleks võimalusel korrastada (konsulteerida oma ala asjatundjatega). Vältida uute ehitiste paigutamist parki.
Põrga-Kärstna	I	Hoida kasutusel põllu- ja rohumaid, eriti nende traditsioonilistes asukohtades. Säilitada/ korrastada mõisahooneid, parki ja puiesteid, vältida uute ehitiste paigutamist parki. Korrastada kabelimägi ja hoida avatuna ja kasutusel selle ümbruse põllualad. Võimalusel lammutada ebavajalikud endised kolhoosi tootmishooned.
Kivilõppe-Järveküla	II	Vaadete avamine Võrtsjärvele. Rannarohumaade ja -metsade parem hooldamine. Vältida lageraiet vanades puistudes.
Mustla linn	II	Uusehitiste puhul arvestada vana tänavatevõrgu ning ehitustraditsioonidega.
Soe kolhoosiasula	R24	Reservala
Pahuvere küla	R25	Reservala
Veisjärve maastik	R36	Reservala
Suislepa – Marjamäe – Vooru maastik	R37	Reservala

Väärtuslike maastike ja rohevõrgustiku alade osas esineb kokkulangevus ainult rohekoridorides. Näiteks Põrga-Kärstna maastikku läbib Võrtsjärve ja Veisjärve ühendav rohekoridor, Kivilõppe-Järveküla maastik jääb täielikult Võrtsjärve läänekalda koridori.

### 2.1.3 Visioonikonverents "Viljandimaa 10 aastat hiljem"

Aprillis 2007 a peeti Viljandis maakonna tulevikku prognoosiv visioonikonverents kus osalesid Viljandimaa ettevõtjaid, omavalitsusjuhid (sh Tarvastu vallast), arendajad ja aktiivsed viljandimaalased. Ülevaade konverentsil esitatud ideedest ja ettekannetest ilmusid ajalehe "Sakala" eriväljaandes.

Tarvastu valla üldplaneeringu keskkonnamõju strateegilise hindamise kontekstis võib eeldada, et vallavolikogu arvestab valla arengu suunamisel ajavahemikul 2011 ja edasi antud üritusel avaldatud mõtetega. Näiteks Viljandimaa Oma-avalitsuse Liidu esimehe hr Andres Rõigase kahe mõttega:

„Aastaks 2017 on Viljandi maakonnas korraldatud haldusterritoriaalne reform. Meil on kuus või seitse omavalitsust, mis on välja kujunenud loomulike tõmbekeskuste ümber“.

„Vaadeldava aja jooksul (s.o. eelseisva 10 a jooksul, J. Teder) hakatakse loodetavasti väljaspool pealinna elavates inimestes nägema pigem võimalust ja ressursi kui probleemi. Regionaalpoliitika jätkusuutlikuks muutumine ja eespool nimetatud suhtumise muutmine aitavad kaasa maakonna elanike arvu stabiliseerumisele ja kümne aasta pärast peetaval konverentsil kuuleme

*ettekandjate suust visiooni, milles prognoositakse elanike arvu aeglast, kuid kindlat kasvu“.*

Maakonnas võimalikke arenguid silmas pidades oleks valla positsioonilt vaadatuna kasulik seada sihtmärgiks Mustla aleviku kui II tasandi tõmbekeskuse mõju suurendamine. Samuti omavalitsuse säilimise huvides eksponeerida end kui Võrtsjärve heaperemehelikku kasutamist ja tema keskkonnavõimaluste ületarbimist tagasihoidev Viljandimaa omavalitsus.

#### **2.1.4 Tarvastu valla arengukava 2005-2010 ja uue arengukava 2007-2015 projekt**

Arvult juba kolmas valla arengukava (<http://www.tarvastu.ee/index.php?picfile=85>) seadis eesmärgiks fikseerida valla sotsiaalmajandusliku olukorra hetkeseis ja leida lahendusi selle parandamiseks. Kavas leiavad käsitlemist olulisemad arenguvaldkonnad. Need on harmoniseeritud Võrtsjärve piirkonna arengukava 2000-2005 seisukohtadega.

Kava arenguvision on aastani 2010. Arengukava 2007-2015 projektis visioon ei muutu – *Tarvastu on turvalise elukeskkonna, aktiivse ettevõtluse ning kaasaegse infrastruktuuriga Lõuna-Eesti vald.*

Kavas seati ülesandeks tuua esile valla perspektiivsed ja prioriteetsed arengusuunad ja saavutada nendes püstitatud eesmärgid. Lühidalt on kava ettepanekud arendatavate valdkondade kohta tabelis 3.

Tarvastu valla arengu tähtsamad võtmevaldkonnad on:

Sotsiaalse infrastruktuuri tasakaalustatud arendamine  
Olemasolevate ressursside kasutamine piirkonna arendamiseks ja atraktiivsuse suurendamiseks  
Kohaliku koostöö arendamine ja piirkonna maine kujundamine

Tabel 3. Eesmärgid ja ettepanekud arenguvaldkondade lõikes

Valdkond	Eesmärk ja olulisimad ettepanekud eesmärgi saavutamiseks
Juhtimine	<ul style="list-style-type: none"> <li>• administratsioon töötab efektiivselt. Ettepanek - ametikohtade täitmine vastavalt vajadusele.</li> <li>• kulude kokkuhoid ning varade heaperemehelik haldamine. Ettepanek – muudatused vallavalitsuse ja -asutuste personali struktuuris, õpilaste veoteenuse sisseost jne.</li> </ul>
Ettevõtlus ja majandus	<ul style="list-style-type: none"> <li>• uute töökohtade loomine. Ettepanekud – valla koostöö ettevõtjate, Viljandimaa Tööhõiveametiga ja koolitusasutustega, Mustlas ettevõtlusala infrastruktuuride arendamine, Mustlas Posti tn 43 kaubandus- ja teenindushoone.</li> <li>• turismiettevõtluse arendamine. Ettepanekud - turismi arendamine Võrtsjärve piirkonnas (Poldri, Kivilõppe, Suislepa), turismimarsruutide koostamine ning tähistamine</li> </ul>
Haridus	<ul style="list-style-type: none"> <li>• kvaliteetne ja võimetekohane haridus. Ettepanekud - Tarvastu Gümnaasiumi ja Tarvastu Lasteaia hoonete remont, lasteaedade ja koolide juhtimise optimeerimine, Kärstna ja Suislepa lasteaed ning kool ühte hoonesse.</li> </ul>
Sotsiaalhoolekanne ja tervis	<ul style="list-style-type: none"> <li>• kvaliteetse tervishoiuteenuse, heaolu, kindlustunde ja toimetuleku tagamine. Ettepanekud – Sotsiaalkorterite ehitamine, Kärstna Hooldekodu remont ja juurdeehitus, sotsiaalteenuste ringi laiendamine.</li> </ul>
Kultuur ja sport	<ul style="list-style-type: none"> <li>• vallaelanikel võimalik tegeleda taidlusega, spordiga, arendada silmaringi ning saada osa meelelahutustest. Ettepanekud – konkreetsed ja objektipõhised.</li> </ul>
Infrastruktuur ja keskkond	<ul style="list-style-type: none"> <li>• Valla elanikele on tagatud kaasaegne infrastruktuur ning puhas elukeskkond. Ettepanekud – asulate joogi- ja reoveesüsteemide rekonstrueerimine, Mustlat läbiva riigimaantee remondi kaasrahastamine, uute kõnniteede ehitamine, ujumiskohtade puhastamine, soojatrasside rekonstrueerimine, jäätmekava koostamine, korraldatud jäätmeveole üleminek.</li> </ul>

Arengukava loetleb mõõdikud milledega on võimalik hinnata kava eesmärkide saavutamist. Nendeks on elanike arvu muutus vallas (%), tööealiste elanike %, töötuse määr, kulude kokkuhoid investeringuobjektidel, ühisveevärgiga hõlmatud elanike arv (% elanikest), ühiskanalisatsiooniga hõlmatud elanike arv (% elanikest), ettevõtete arv vallas, huvihariduses osalevate laste arv (%), projektide kaudu lisandunud raha osakaal valla eelarves (%).

Uuendatud arengukava projektis ei kavandata eesmärkide täitmise hindamiseks mõõdikute kasutamist. Küll aga on kirjeldatud kava seire. Eesmärkide täitmisest antakse igal aastal ülevaade, millest ühe osa moodustab vallaelarve kasutamise aruanne arengukavas püstitatud tegevuste elluviimisest. Ülevaade esitatakse volikogule.

Koos arengukava täiendamisega toimub regulaarselt ka selles sisalduvate faktide ja arvandmete kontrollimine ja muutmine. Samuti hinnatakse strateegiate ja tegevuste elluviimise edukust ja tehakse kavas vajalikke muudatusi.

### 2.1.5 Võrtsjärve piirkonna arengut suunavad kavad ja projektid

Käesoleval ajal on olemas neli kava ja kaheksa Võrtsjärve Sihtasutuse poolt algatatud projekti. Allpool on refereeritud Võrtsjärve hoiuala kaitsekorralduskava, Võrtsjärve piirkonna turismistrategia 2015 ja Võrtsjärve piirkonna arengukava 2006-2010.

### 2.1.6 Võrtsjärve hoiuala kaitsekorralduskava<sup>2</sup>

Hoiuala kaitsekorralduskavas ei näe ette üksikuid kaitsekorralduslikke tegevusi Võrtsjärve ökoloogilise seisundi parandamiseks. Kaitse on vajalik lahendada komplekselt, arvestades kogu järve valgla seisundit, linnade ja asulate puhastusseadmete seisukorda. Võrtsjärve seisundi parandamise vajadusega tuleb arvestada erinevate tegevuste planeerimisel järvel või selle ümbruses, kogu järve valgla. Võrtsjärve hoiuala valitsejaid tuleb informeerida järve seisundit mõjutada võivate planeeringute, arengukavade, projektide jmt. koostamisest.

Nii pool-looduslike kui looduslike koosluste kaitsel tuleb vältida kooslustele iseloomuliku struktuuri ja liigilise koosseisu muutmist ning elupaiga ruumilist terviklikkust ja ulatust vähendavaid tegevusi.

**Hoiuala kaitseväärtusi eeldatavalt mõjutada võivad tegevused üldplaneeringu põhjal võivad olla turismi ja puhkemajanduse korraldamine, kohalike elanike piirkonnas püsimise ning uute elanike piirkonda tuleku soodustamise ja tööhõive tagamisega seotud tegevused, väike-ettevõtluse soodustamine, infrastruktuuri arendamine, kalamajandus, põllumajandus, toiduainetööstus.**

Tarvastu valda käsitlevana on iseloomustatud Tarvastu- Põdrala-Puka arendustsooni. Perspektiivsed alad paiknevad omavahel suhteliselt isoleeritult, olles seotud keskuste - Mustla, Suislepa ja Pikasilla kaudu. Arengusuunaks on puhkemajanduse edendamine avaliku võimu poolsete eelduste kujundamise ning uute ettevõtjate toetamise ja ligimeelitamise kaudu. Prioriteetsed tegevused:

- Pikasilla, Kivilõppe ja Tarvastu poldri planeeringute koostamine,
- Pikasilla ja Suislepa sadamakohtade väljaarendamine,
- väiksemate era-randumiskohtade arendamine;
- Pikasilla-Karuküla-Sula-Suislepa-Järveküla-Kivilõppe-Tarvastu polder,
- Tarvastu Kabelimäe tee rekonstrueerimine;
- Suislepa biopuhasti ja veetrasside väljaarendamine;
- ujumiskohtade heakorrastamine; puhkemajandusliku ettevõtluse edendamine;
- uute puhkeasutuste rajamine ning nende toetamine vallavalitsuste poolt.

Perspektiivis väljaarendatavad sadamad

- Pikasilla, Suislepa; randumiskohad
- Arumetsa, Kivilõppe, Tarvastu polder,
- Tondisaar, Soka, Põrja Porijärv,
- Vooremäe; supelrannad

<sup>2</sup> Keskkonnaministri eelnõu seisuga juuni 2007.

- Tarvastu polder;
- supluspaigad - Arumetsa, Kivilõppe, Õhne, Soka, Pikasilla.

Kaitsekorralduslikul eesmärgil on järve läänekalda roostikumassiiv jagatud kaheks: **säilitatav** ja **majandamiseks vaba roostik**. Järve keskosa suunas on roo esinemine võrreldes põhikaardil jälgitava piiriga tõenäoliselt ulatuslikum ja taolistel juhtudel on vajalik käsitleda roo tsoneeringus piiritletud alasid laiemalt, kogu roo esinemisala ulatuses neil kaldalõikudel. Eraldi on piiritletud alad, kus roo säilitamine ei ole ainuke eesmärk, vaid kus võimalusel tuleks toetada ka lammi taastamist ja hooldamist. **Neil aladel on soovitatav säilitada ca 1/3 olemasolevast roostikust.**

Keskkonnamõju hindamise ja keskkonnajuhtimissüsteemi seadus määratleb tegevused millede puhul on kohustuslik keskkonnamõju hindamine ja sellised, mille puhul on otsustajal (loa andjal) vajalik kaalutleda kas kavandatav tegevus võib *Natura 2000* alale avaldada olulist mõju või mitte. Hoiuala loodusväärtuste soodsa seisundi tagamise seisukohast tuleb hoiualale planeeritud tegevusi lugeda **hoiuala potentsiaalselt mõjutatavateks tegevusteks** (Keskkonnamõju hindamise ja juhtimissüsteemi seadus §6 lg 2). Mõju hindamise algatamata jätmine tuleb kooskõlastada alati hoiuala valitsejaga. Hoiuala valitsejal tuleb nõuda mõju hindamise algatamist all-järgnevat tegevuste puhul:

- sadama või sadamarajatise ehitamine, taastamine või laiendamine;
- veekogu süvendamine;
- üleujutustõkestusrajatise rajamine või laiendamine;
- avalikult kasutatavale vooluveekogule tõkestusrajatise rajamine, rekonstrueerimine või laiendamine;
- hotelli, puhkeküla (ka kämpingu) või –laagri rajamine või olemasoleva taastamine või laiendamine.

### 2.1.7 Võrtsjärve piirkonna turismistrateegia 2015.

Kava seab Võrtsjärve piirkonna visiooniks olla Läänemere regioonis tuntud ja siseturul tunnustatud aastaringselt toimiv turismi- ja elukeskkond, aktiivse puhkuse sihtkoht, mis jätkusuutlikult pakub hästi säilinud ja mitmekesiseid looduskoosluseid. Turismi arendamine Võrtsjärve piirkonnas on eelkõige sotsiaalmajanduslik tööhõivepoliitika, kus puhkemajandusest turismimajandusse liikumise peamine eesmärk pole mitte turismi arendamine turismi pärast, vaid kohalikule elanikkonnale toimetuleku säilitamine ja vastavate võimaluste lisamine turismi arendamise kaudu.

Eesmärgid aastaks 2010 piirkonna puhkemajandus- ja turismipoliitikas on:

- puhkemajanduse ja turismi töökohtade arvu kasv 10% aastas;
- piirkonnas külastajate ja turistide poolt tehtavate kulutuste kasv 10% aastas;
- ööbivate siseturistide arvu kasv 10% aastas;
- ööbivate välituristide arvu kasv 5 % aastas;
- pakutavate turismiteenuste ja toodete arvu kasv 5% aastas;
- Võrtsjärve piirkonna kui ühtse sihtkoht-regiooni tekitamine ja pakkumine;



- puhkemajanduse infrastruktuuri parandamise ja tootearenduse kaudu turismimajandusse liikumine rõhuga kolmel suuremal tõmbepiirkonnal;
- Eesti siseveeturismi keskuse staatuse saavutamine;
- riikliku keskkonna, regionaal- ja turismpoliitika mõjutamine Võrtsjärvele vajalike otsuste suunas – veetaseme tõstmine, navigatsioonitingimuste parandamine ja siseveeturismi arendamisele eurovahendite tagamine;

majanduspoliitikas on:

- arengu tõhustamine ja viimine Lõuna-Eesti regiooni keskmisele tasemele;
- lississetuleku allikate ja uute töökohtade loomine ning olemasolevate töökohtade säilitamine;
- majanduse mitmekesistamine ja ümberstruktureerimine põllumajanduselt, kalanduselt ja metsanduselt teenindussektori suunas;
- kohalike eelarvetulude suurendamine, investeringute meelitamine piirkonda väljastpoolt.

sotsiaalpoliitikas on:

- üldise elukeskkonna ja -kvaliteedi parandamine;
- toimetulekuvõimaluste lisamine suurtest tõmbekeskustest väljaspool;
- kohaliku initsiatiivi kui arengut käivitava faktori esiletoomine ja toetamine;
- paremate puhkamistingimuste loomine kohalikele elanikele;
- maakondade ääremaa staatusest tuleneva sotsiaalse depressiooni vähendamine.

keskkonnapoliitikas on:

- keskkonda mõjutava tegevuse kavandamisel säästva arengu põhimõtetest lähtumine;
- olemasolevate loodusväärtuste aktiivne säilitamine – säästev rakendus turismielamuse loomisel looduskeskkonnas;
- Võrtsjärve piirkonna kui säästva arengu ja aktiivse puhkuse positiivse koosmõju näidispiirkonna arendamine;
- Võrtsjärve loodusväärtuste aktiivsem eksponeerimine (külustuskeskus);

Pärandipoliitikas on :

- kultuuriväärtuste aktiivne säilitamine – säästev rakendus turismielamuse loomisel kultuurikeskkonnas;
- ajaloo- ja kultuuripärandi eksponeerimine;
- atraktiivsete kultuurisündmuste tekitamine ja traditsiooniks muutumine.
- Piirkonna arengu- ja administratiivpoliitikas:
- tagada toimiv planeerimis-otsustus-rakendusahel nõudlus-ettevõtja-KOV-maakond-riik;
- piirkondlike koostööprojektide algatamine ja läbiviimine;
- maakondade suurema arengupanuse toomine Võrtsjärve äärde.

### 2.1.8 Võrtsjärve piirkonna arengukava 2006-2010

Piirkonna arengukava koostati järgmiste põhimõtete kohaselt.

- täpsustada piirkonna arenguvisioni ja eesmärgi;



- üle vaadata ja fikseerida muutused valdade lõikes;
- kajastada arengukavas oluline valdkond – keskkond;
- üle vaadata kalandusega seotud tegevused, mis pole kooskõlas Võrtsjärve Sihtasutuse tegevuse eesmärkidega.

Arenguvisiooniks on: **Võrtsjärv ja tema ümbrus on puhas, kalarikas, arenenud infrastruktuuriga ja väikeettevõtluseks võimalusi pakkuv piirkond;** Võrtsjärve ümbrus on suurepärase koht elamiseks ja töötamiseks.

Arendusobjektidena on Tarvastu vallas loetletud Poldri puhkeala ja Suislepa paadisadam Ohne jõel. Ollakse seisukohal, et piirkonna omavalitsusüksuste eelarvetest rahastatakse tegevusi, mis on suunatud järveäärsete alade infrastruktuuri väljaarendamiseks. Tuleb taotleda vahendeid ka vallavälistest allikatest. Eeldatakse, et piirkonna omavalitsusüksuste poolt ühistegevuse eesmärgil tsentraliseeritud vahendid suunatakse piirkonna ühishuvide ja –projektide realiseerimiseks. Näiteks Võrtsjärve kaldalade korrastamine. Soovitatud on, et iga piirkonna valla arengukava peaks arvestama kohalike ettevõtjate kavatsustega järveäärse infrastruktuuri arendamisel.

### 3. ÜLDPLANEERINGU SEOTUS STRATEEGILISTE PLANEERIMISDOKUMENTIDE KESKKONN-ASPEKTIDEGA

#### 3.1 Euroopa Liidu planeeringu dokumendid

Euroopa Konsultatiivne Foorum töötas 1999. a välja Euroopa Komisjoni määruse 97/150/EK järgmiseks juhendi nimega Euroopa Ruumilise Arengu Perspektiiv (European Spatial Development Perspective, E.S.D.P.).

Juhend kutsub riike koostöös töötama välja ruumilisi arengustrateegiad, kuid kohalikke olusid arvestavalt. Iga riik peab keskkonnakaitseliste meetmetega püüdma alla suruda trendi millega Euroopa territoorium „hakatakse ära“ planeeritavate transpordikoridoridega, tagama bioloogilise mitmekesisuse mitte ainult planeeringute „ökovõrgustiku“ abiga, vaid kogu territooriumi komplekse arendusega, pöörama tähelepanu majandusstruktuurilt (primaarsektori suur osakaal tööhõives) nõrkadele maapiirkondadele, tagama veeringluse säästva korraldamise, tegema jõupingutusi kliimamuutuse leevendamiseks nii kohaliku kui ka globaalsel tasandil jne.

Läänemere regiooni ruumilise arengu suunamiseks on loodud valituste vaheline multilateraalne kümne Balti mere ümbruse riigi koostööfoorum nimetusega Visions and Strategies around the Baltic 2010. VASAB 2010. Koostöö korraldamiseks on moodustatud vastav komitee (Committee on Spatial Development of the Baltic Sea Region - CSD/BSR), kelle ülesandeks on levitada planeerimiskogemusi, toetada vastava valdkonna ministreid, aidata kaasa projektide realiseerumisele ja koopereeruda teiste Baltikumi koostööorganisatsioonidega. Suundiandev tegevus toimub riikide planeerimist kureerivate ministrite regulaarsetel kohtumistel vastuvõetud deklaratsioonide kaudu.

Eelmine, viies ministrite kohtumine (Wismari deklaratsioon, sept 2001) andis tegevuskava (VASAB 2010 Plus Spatial Development Action Programme) läbi kuue käsitlusteema:

1. Linnaregioonide koostöö säästva arengu küsimustes.
2. Läänemereregiooni rahvusvahelise integratsiooni jaoks olulised strateegilised arengutsoonid.
3. Üleeuroopalise integratsiooni jaoks olulised rahvusvahelised transpordikoridorid
4. Maapiirkondade olustiku mitmekesistamine ja tugevdamine.
5. Rahvusvaheliste rohevõrkude, sh kultuurmaastike arendamine.
6. Rannikutsoonide ja saarte integreeritud arendamine.

VASAB 2010 ajaliselt viimaseks dokumendiks on kuues riikide planeerimist kureerivate ministrite kohtumise deklaratsioon nn Gdanski (sept. 2005) deklaratsioon. Dokument julgustab Baltimere riikide Nõukogu (Council) arvestama Euroopa Liidu nn territoriaalse ühtlustumise poliitikaga (EU Territorial Cohesion Policy). Põhieesmärk on, et Baltimere riigid integreeruksid teiste Euroopa piirkondadega saavutamaks Euroopas nn territoriaalset ühtlustumist.

### 3.1 *Natura 2000* võrgustik

Euroopa ruumiplaneerimise korralduse üheks teemaks on ka eluslooduse ja maastike kaitse. Selles kaitstes põimuvad bioloogiline liigikaitse, koosluste ja maastike kaitse, keskkonnakaitseliselt oluliste aine- ja energiaringete kindlustamine ja tervisliku ning esteetilise inimelu ümbruskonna loomine. Bioloogilise liigikaitse, koosluste ja maastike kaitse tagatakse üleeuroopalise looduskaitsealade võrguga *Natura 2000*. Konkreetselt – *Natura 2000* võrgustik on loodus- ja linnualade võrgustik kaitsmaks väärtuslikke ja ohustatud looma-, linnu- ja taimeliike ning nende elupaiku ja kasvukohti. *Natura 2000* võrgustik rajaneb kahel Euroopa Komisjoni ja Nõukogu direktiivil – nn linnudirektiivil (direktiiv 79/409/EMÜ loodusliku linnustiku kaitse kohta), mille eesmärk on kaitsta linde, ning nn loodusdirektiivil (direktiiv 92/43/EMÜ looduslike elupaikade ja loodusliku loomastiku ja taimestiku kaitse kohta), mille ülesanne on kaitsta looma- ja taimeliike ning nende elupaiku ja kasvukohti.

Liikmesriik võib *Natura 2000* alade kaitse korraldamiseks valida endale sobivad meetmed, kas kaitsealade moodustamine, lepingute sõlmimine kaitseteenust pakkuva organisatsiooniga, planeeringutega kehtestamisega vms. Oluline on, et valitud meede tagaks nende elupaigatüüpide ja liikide säilimise, mille kaitseks alad on valitud.

### 3.2 Eesti tasand

Suunaandjaks on säästava arengu riiklik strateegia *Säästev Eesti 21*. Strateegias on neli arengueesmärki: Eesti kultuuriruumi säilimine, heaolu kasv riigis, ühiskonna sidususe suurenemine ja ökoloogilise tasakaalu hoidmine.

Teiseks oluliseks dokumendiks on üleriigiline planeering *Eesti 2010* ja tema tegevuskava.

Üleriigilises planeeringus *Eesti 2010* teises peatükis on käsitletud ruumilise arengu suundumisi ja eesmärke. Riigi planeering on seatud alljärgnevate viie eesmärgi saavutamisele:

- inimese põhivajaduste rahuldamise ruumiline tagamine (võimalik tagada liikumisvõimaluste ja keskkonnakvaliteedi parandamisega ning inimeste valikuvõimaluste suurendamisega);
- Eesti asustussüsteemi- ja maastikustruktuuri väärtuste säilitamine ja edasiarendamine;
- asustuse ruumiline tasakaalustamine (võimalik tööhõive mitmekesistamisega, eri paikade vaheliste aeg-ruumiliste vahemaade vähendamisega);
- Eesti ruumiline sidumine Euroopaga (toetab ja kiirendab riigi majanduslikku ja sotsiaalset integratsiooni Euroopa Liiduga);
- looduskeskkonna hea seisundi säilitamine ja parandamine (baastingimus riigi ruumilise korralduse, asustuse, maakasutuse, transpordi energeetika ja majanduse arenguks).

Uus Eesti keskkonnastrateegia aastani 2030 annab signaale looduskeskkonnale avalduva mõju osas majanduse arengus. Osas 2, Peamised trendid on näidatud

väljavaateid loodusressursside, maastike ja bioloogilise mitmekesisuse, välisõhu kvaliteedi, tervise ja elukvaliteedi muutumisele. Näiteks kasvab surve tulundusmetsade intensiivsemaks majandamiseks mis raskendab metsades bioloogilise mitmekesisuse säilitamist või Eesti ühiskond kaldub imporditud tarbimiskultuuri suunas, mis omakorda aitab kaasa võõrandumisele traditsioonilisest looduskeskkonna kasutamisest. Dokument annab visiooni, et nii looduse kui ka inimese vajadusi arvestades on riigis vaja hästi läbi planeeritud asustust. Mõned elemendid visioonist: elukeskkonnas domineerib avar, ilus ja ülekorrastamata ruum, tehiskeskond ei domineeri looduskeskkonna üle. Eesti paistab riikide hulgas silma väikese energiatarbega toodanguühiku kohta.

### 3.2.1 Eesti *Natura 2000*

Kuni 2006 a kasutatud Eesti riiklik keskkonnategevuskava nägi ette *Natura 2000* alade võrgustiku loomise riigis. Eesti esitas nimekirja Eesti *Natura 2000* alade kohta enne liitumist Euroopa Liiduga.

Kaitsekohtade arvus on olukord järgmine. Kuuskümmend kuus kaitstavat elupaika Euroopa Nõukogu direktiivi 79/409/EMÜ loodusliku linnustiku I lisa nimetatud linnuliigi kaitseks ja seitskümmend Euroopa Nõukogu direktiivi 92/43/EMÜ I lisa nimetatud rändlinnuliigi rändepeatuspaika, talvitumis- ja sulgimisala on välja valitud. Kuuskümmend paika loodusdirektiivi I lisa elupaiga tüübile ja 51 paika sama direktiivi II lisa nimetatud taime- ja loomaliigi elupaiga tüübile.

Eesti *Natura 2000* võrgustiku alades on 66 linnuala kogupindalaga 1 236 808 ha ja 509 loodusala kogupindalaga 1 058 981 ha. Kuna loodusalad ja linnualad kattuvad kas osaliselt või täielikult on Eestis kokku 490 *Natura 2000* ala kogupindalaga 1 422 500 ha. (Keskkonnaülevaade 2005. Keskkonnaministeriumi Info-ja Tehnokeskus).

Kui *Natura 2000* võrgustiku ala asub loodus- või maastikukaitse alal, on lindude elu- ja rändepeatuspaigad ning taime- ja loomaliikide elupaikade tüübid ja leiukohad kaitstud antud kaitseala vabariigi valitsuse kehtestatud kaitseeskirjaga. Väljaspool kaitsealasid asuvatel *Natura 2000* võrgustiku aladel rakendatakse majandustegevusele ajutisi piiranguid mis on kehtestatud 22. aprillist 2004 keskkonnaministri määrusega nr 24.

### 3.2.2 *Natura 2000* võrgustikust Tarvastu vallas

*Natura 2000* võrgustiku loodusalad, mis osaliselt või täielikult asuvad Tarvastu vallas, on järgmised:

- **Rubina** loodusala loodusdirektiivi I lisa elupaigatüüpide ja II lisa liigi elupaiga kaitseks. Pindala 1928 ha. Kaitstavad elupaigatüübid: vähe- kuni kesktoitelised kalgiveelised järved (3140), rabad (7110), vanad loodusmetsad (9010), soostuvad ja soo-lehtmetsad (9080), siirdesoo- ja rabametsad (91D0). Liik, kelle elupaika kaitstakse: harilik vingerjas (*Misgurnus fossilis*);

- **Muti** loodusala loodusdirektiivi I lisa elupaigatüüpide kaitseks. Pindala 155 ha. Kaitstavad elupaigatüübid: looduslikult rohketoitelised järved (3150), huumustoitelised järved ja järvikud (3160), allikad ja allikasood (7160), okasmetsad oosidel ja moreenikuhjatistel (sürjametsad) (9060);
- **Kullamäe** loodusala loodusdirektiivi I lisa elupaigatüüpide kaitseks. Pindala 5 ha. Kaitstavad elupaigatüübid: liivakivipaljandid (8220), okasmetsad oosidel ja moreenikuhjatistel (sürjametsad) (9060);
- **Võrtsjärve** hoiuala moodustab Võrtsjärv, vähesel määral hõlmab hoiuala ka ümbritsevaid pool-looduslikke kooslusi, metsi ja soid. Loodud loodussala loodusdirektiivi I lisa elupaigatüüpide ja II lisa liikide elupaikade kaitseks. Pindala 28 110 ha. Kaitstavad elupaigatüübid: vähe- kuni kesktoitelised mõõdukalt kareda veega järved (3130), looduslikult rohketoitelised järved (3150), lood (alvarid) (6280), niiskuslembesed kõrgrohustud (6430), lamminiidud (6450), liivakivipaljandid (8220), vanad loodusmetsad (9010), siirdesoo- ja rabametsad (91D0). Liigid, kelle elupaiku kaitstakse: harilik tõugjas (*Aspius aspius*), harilik hink (*Cobitis taenia*), harilik võldas (*Cottus gobio*), harilik vingerjas (*Misgurnus fossilis*).

*Natura 2000* võrgustiku linnualad, mis osaliselt asuvad Tarvastu vallas, on järgmised:

- **Rubina** linnuala linnudirektiivi I lisa linnuliikide ja I lisast puuduvate rändlinnuliikide elupaikade kaitseks. Pindala 1984 ha. Liigid, kelle elupaiku kaitstakse: laululuik (*Cygnus cygnus*), väikepistrik (*Falco columbarius*), kalakotkas (*Pandion haliaetus*);
- **Võrtsjärve** linnuala linnudirektiivi I lisa linnuliikide ja I lisast puuduvate rändlinnuliikide elupaikade kaitseks. Pindala 29 410 ha. Liigid, kelle elupaiku kaitstakse: rästas-roolind (*Acrocephalus arundinaceus*), soopart e. pahlsabapart (*Anas acuta*), viupart (*Anas penelope*), sinikael-part (*Anas platyrhynchos*), rägapart (*Anas querquedula*), suur-laukhani (*Anser albifrons*), rabahani (*Anser fabalis*), punapea-vart (*Aythya ferina*), tuttvart (*Aythya fuligula*), hüüp (*Botaurus stellaris*), sõtkas (*Bucephala clangula*), mustviires (*Chlidonias niger*), must-toonekurg (*Ciconia nigra*), roo-loorkull (*Circus aeruginosus*), rukkiräak (*Crex crex*), väikeluik (*Cygnus columbianus bewickii*), lauk (*Fulica atra*), merikotkas (*Haliaeetus albicilla*), tõmmukajakas (*Larus fuscus*), naerukajakas (*Larus ridibundus*), sinirind (*Luscinia svecica*), väikekoskel (*Mergus albellus*), jääkoskel (*Mergus merganser*), kalakotkas (*Pandion haliaetus*), tutkas (*Philomachus pugnax*), tuttpütt (*Podiceps cristatus*), väikehuik (*Porzana parva*), täpikhuik (*Porzana porzana*), jõgitiir (*Sterna hirundo*), mudatilder (*Tringa glareola*), kiivitaja (*Vanellus vanellus*).

Rubina looduskaitsealal ja Võrtsjärve *Natura 2000* hoiualal kattuvad loodusala ja linnuala.

Keskkonnaministri 22.04.2004. a määrusega nr 24 on nendele aladele (va Rubina looduskaitseala) kehtestatud ajutised piirangud ja valitsejaks määratud Viljandimaa Keskkonnateenistus. Määrusega rakendatud ajutised piirangud kehtivad kuni alade kaitse alla võtmiseni või piirangute kehtetuks tunnistamiseni, kuid mitte kauem kui 2007. aasta 1. maini.

## 4. MÕJUTATAVA KESKKONNA ÜLDKIRJELDUS

*Keskkonnamõju hindamise ja keskkonnajuhtimissüsteemi seaduse kohaselt peab aruanne kirjeldama keskkonda strateegilise planeerimisdokumendi koostamise hetkel. Vajalik on see seepärast, et planeerimisdokumendiga avatakse tee arendusteks millega võib kaasneda oluline mõju keskkonnale. Kuid lahenduse mõju olulise või mitteolulisuse kohta saab hinnangut anda alles siis kui on olemas ülevaade lähteolukorrast ja see ekspertide vaatenurgast ka kirjeldatud.*

### 4.1 Tarvastu valla looduskeskkonnast

Keskkonda kirjeldatakse siinkohal iseloomulike näitajate kaudu. Sakala kõrgustikul ja Võrtsjärve läänekaldal paiknev ja territooriumilt suur vald on ka Viljandimaa üks tihedamini asustatud ( $19,6 \text{ in/km}^2$ ) valdadest.

Valla territoorium katab kahte maastikurajooni. Enamus jääb Sakala kõrgustikule, idapoolne Võrtsjärve kallast asuv osa jääb Võrtsjärve madalikule. Kõrgustiku maastikku on kujundanud pikaajaline põllumajandus; sellest ka vallas külade-asulate rohkus.

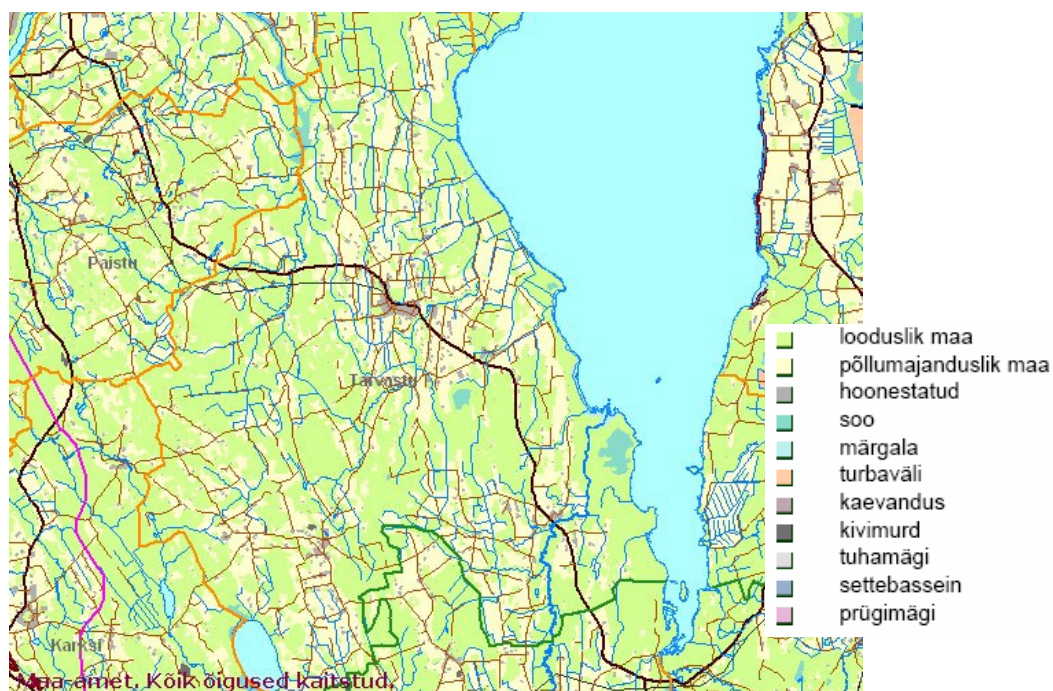
Sakala kõrgustikus domineerivad põhja-lõuna-suunalised madalad voored, millede vahele jäävad niidud ja sood. Laugenõlvalisi põllustatud voorjaid künniseid esineb Suislepa, Tarvastu ja Väluste ümbruses. Kärstna külast läände jääb Sakala kõrgustiku idaosa kõrgeim punkt –Kabelimägi (136 m abs.)

Sakala kõrgustiku aluspõhja vanema osa moodustavad maapinnal mittepaljanduvad kambriumi, ordoviitsiumi ja siluri ladestu kihid. Paljanduvad valdavalt keskdevoni ajastul tekkinud aruküla kihid. Viimased koosnevad punastest ja kollastest liivakividest milles esineb savi ja halli aleuroliidi, harvem kollakashalli dolomiidi vahekihte. Paljandid paiknevad ürgorgude nõlvadel ja neis on tihti allikaid (Õhne jõel Maltsa külas).

Valla territooriumil on kliimatilised olud sarnased Sakala kõrgustiku kliimale – pehmelt kontinentaalne. Aasta keskmine õhutemperatuur, taandatud 70-aastasele ajavahemikule, on  $4,9^\circ$ . Lumikate kestab keskmiselt 110-120 päeva, paksus 30-40 cm. Pilviseid päevi on aastas keskmiselt 186, täielikult selgeid 23. Valdavad tuuled on edelast, keskmine tuulte kiirus aastas 3,1 m/sek. Üle 8-pallise kiirusega tuuli on aastas 1-2 päeva.

Suur osakaal on looduslikul maal (joonis 1). Kõlvikuliselt domineerib metsamaa – 39 % territooriumist. Metsatüüpidest on esindatud palumets, soovikumets ja salumets. Põllumajanduslik maa (kasutuses ca 16 000 ha, sellest 2/3 boniteediga üle 42 hp) jääb valla keskosasse ja suuremate külade ümbrusesse – Mustla, Kärstna, Suislepa.





Joonis 1. Loodusliku maa osakaal (roheline ala kollase joone- valla piir ja rohelise joone –maakonna piir sees) vallas.

Pinnaveekogudena on tuntumad Võrts- ja Veisjärv ning Õhne ja Tarvastu jõgi. Võrtsjärve, kuid tugevalt eutroofse ja madala keskmise sügavusega järve veealast jääb 38% (104 km<sup>2</sup>) valla haldusalasse. Võrtsjärve eripära on pikaajaline, kuude kaupa kestev kevadine suurvesi, suvine ja talvine madal veeseis ning märgatav sügisene veetõus. Järve veepiir on kaetud roostikuga. Läänekaldal on kaldaäärseid soid kus pesitseb palju linde ning mis on peatuspaik rändlindudele. Tuntuim Võrtsjärve asukas on angerjas.



Foto 1. Roostikuline Võrtsjärve läänekallas

Teine suurim järv on Veisjärv (pindala 4,87 km<sup>2</sup>, suurim sügavus 3,5 m, liigirikas kalastik). Järvest saab alguse Õhne jõgi. Valla piiridesse jäävatel vooluveekogudel (Tarvastu ja Ärna jõel ning Varastu ojal) on kokku üheksa paisjärve.

Vooluveekogudest on tuntum Õhne jõgi (94 km pikk, valgala 573 km<sup>2</sup>, keskmise vooluhulgaga alamjooksul 5,0 m<sup>3</sup>/s). Jõe lähte (Vesijärv) ja suudme (Võrtsjärv) vaheline kaugus on linnulennult ainult 20 km. Valla piirides on ainult jõe lähe ja alamjooks. Alamjooksul on jõgi jõeforelli ja harjuse elunemise tõttu kalanduslikult väärtuslik, samuti ka Võrtsjärve kalade sigimispaijana. Õhne jõe lammil paiknevad ulatuslikud luhaalad: Obriku-Uuevälja luht, Suislepa luht ja

Leebiku luht. Reostustundlikest veekogudest jäävad valla territooriumile Tarvastu jõgi Mustla alevist kuni suudmeni, Ärna jõgi ja Võrtsjärv. Võrtsjärve suubuvatest suurematest jõgedest on kõige parema veekvaliteediga Öhne jõgi, eriti jõe ülemjooks (A. Järvet. *Ülevaade Võrtsjärve alamvesikonna veemajanduskava koostamiseks*. Tartu 2002). Soe ja Väluste oja loetakse antropogeense tegevuse tõttu tugevasti muudetud kvaliteediga vooluveekogudeks.



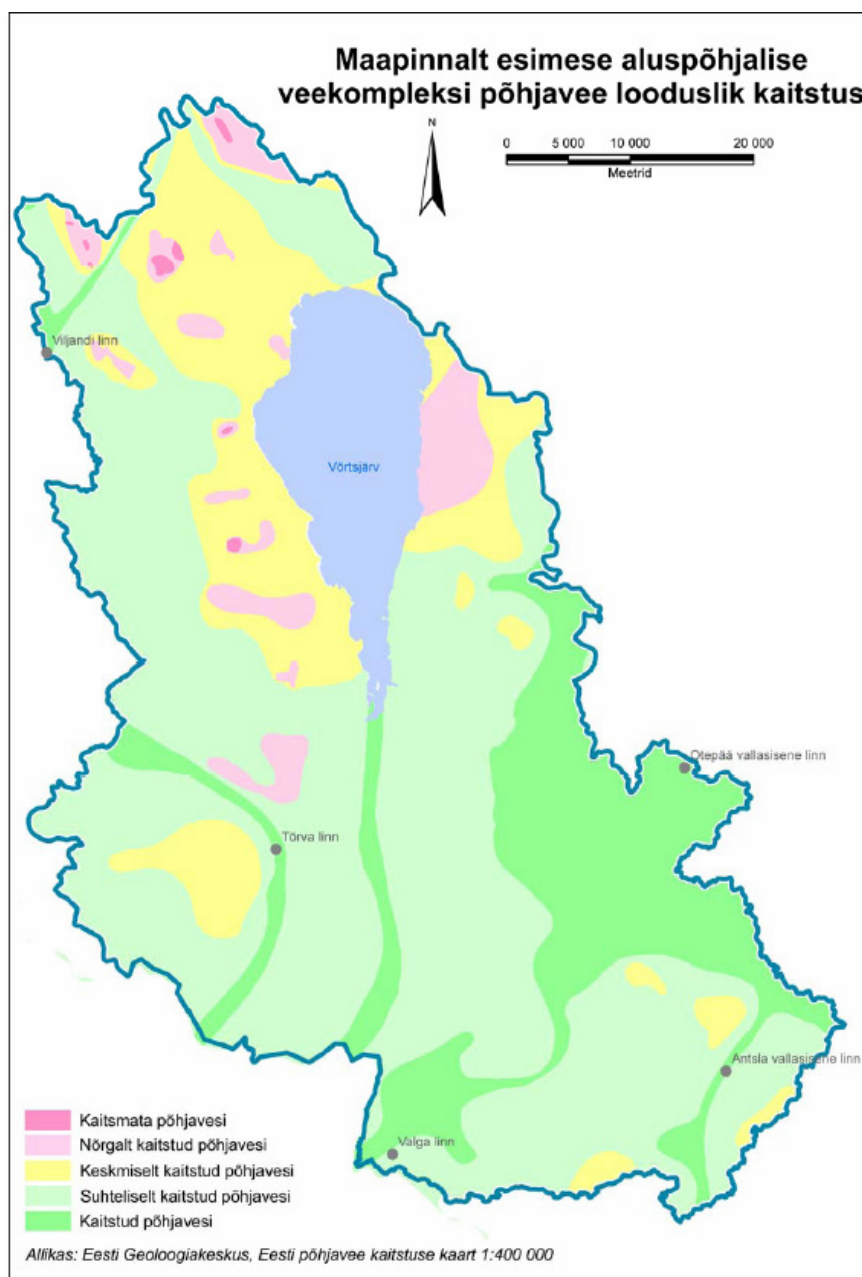
Foto 2 . Tarvastu jõgi endise vesiveski tammi juures

Valla territooriumile jäävad järgmised põhjaveekogumid: Kesk-alam-Devoni, Kesk-Devoni ja Siluri-Ordoviitsiumi põhjaveekogum Devoni kihtide all (tabel 4). Enamus valla territooriumist jääb keskmiselt ja suhteliselt kaitstud põhjaveega alale. Nõrgalt on kaitstud maapinnalt esimese aluspõhjalise veekompleksi alad Mustla alevi ja Riuma ning Suislepa küla ümbruses (joonis 2). Põhjavee võtt joogi- ja tootmisvee otstarbeks toimub 8 vee-erikasutusloa alusel. Võimalik võtta kuni 190000 m<sup>3</sup>/a.

Tabel 1 Väljavõte Võrtsjärve alamvesikonna põhjaveekogumite üldiseloostusest

Põhjaveekogum	Vettandvad pinnased	Lühiteave näitajatest ja suurematest mõjuritest
Kesk-Devoni põhjaveekogum (11)	Liivakivid ja aleuroliidid; k=1-3 m/d	Vee kõrgeenenud Fe <sub>2</sub> <sup>+</sup> , Mn <sup>+</sup> ja NH <sub>4</sub> <sup>+</sup> sisaldus, põhjuseks looduslik anaeroobne keskkond. Paksu pinnakattega aladel on põhjavesi reostuse eest kaitstud. Kvalitatiivset seisundit võib mõjutada põllumajandustootmine, kvantitatiivset seisundit praegune veevõtt ei mõjuta ja oluliselt suuremat veevõttu veekogumist ei kavandata.
Kesk-Alam-Devoni põhjaveekogum (10)	Liivakivid ja aleuroliidid. Kasutamisel koos Siluri kihtidega nimetatakse Kesk-Alam-Devoni-Siluri põhjaveekompleksiks; k=2-5 m/d.	Vee kõrgeenenud Fe <sub>2</sub> <sup>+</sup> , PHT ja NH <sub>4</sub> <sup>+</sup> sisaldus. Kohati on ülemääraselt ka Mn <sup>+</sup> ja F <sup>-</sup> . Põhjavesi on reostuse eest enamasti kaitstud. Kvalitatiivset seisundit mõjutavaid olulisi mõjureid pole, kvantitatiivset seisundit praegune veevõtt ei mõjuta ja oluliselt suuremat veevõttu veekogumist ei kavandata.
Siluri-Ordoviitsiumi põhjaveekogum Devoni kihtide all (8.2)	Lubjakivid ja dolomiidid; k=1-10 m/d. Koos Pärnu lademe liivakividega moodustab kohati Kesk-Alam-Devoni-Siluri veekompleksi.	Vee kõrgeenenud Fe <sub>2</sub> <sup>+</sup> , ja NH <sub>4</sub> <sup>+</sup> sisaldus, põhjuseks on looduslik anaeroobne keskkond. Vesi on survealine ja reostuse eest kaitstud. Kvalitatiivset seisundit mõjutavaid olulisi mõjureid pole, kvantitatiivset seisundit praegune veevõtt ei mõjuta ja oluliselt suuremat veevõttu veekogumist ei kavandata.

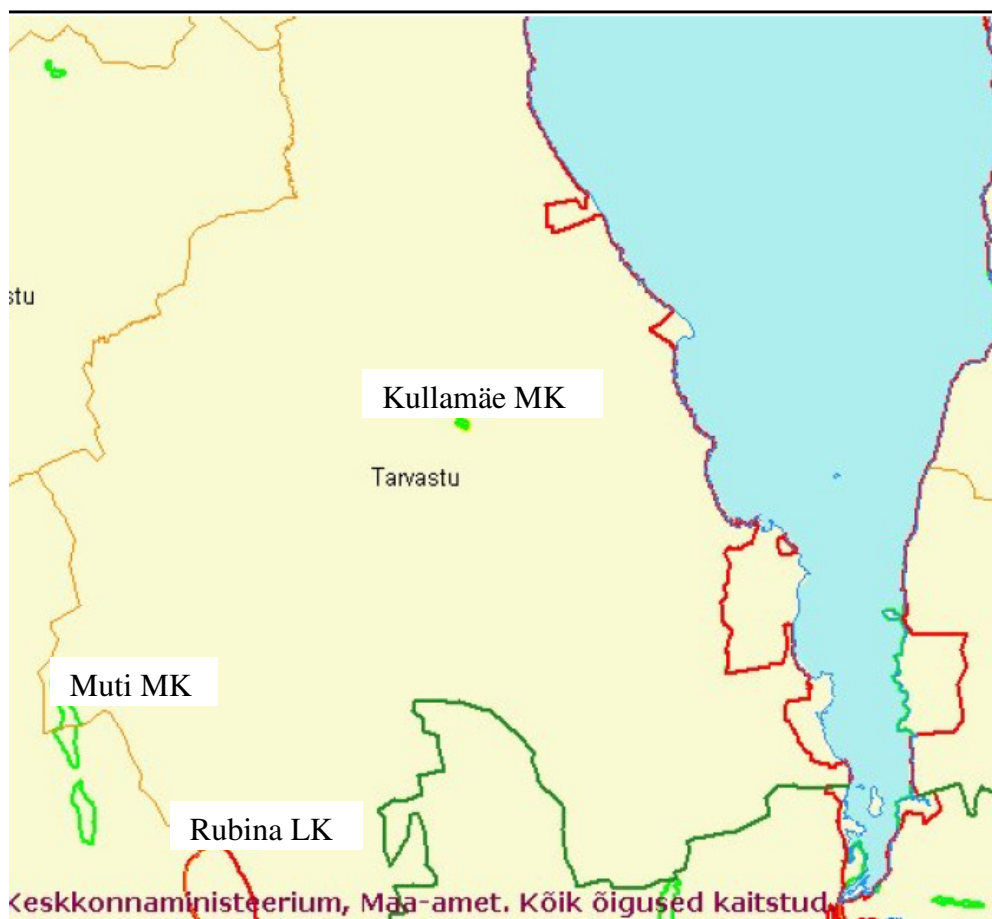




Joonis 2. Põhjavee kaitstuse olukord Võrtsjärve ümbruses. (allikas Võrtsjärve alamvesikonna veemajanduskava eelnõu.)

Pindalised kaitstavad loodusobjektid, mis kas täielikult või osaliselt jäävad valla territooriumile on Rubina looduskaitsealal (LK) Veisjärv ja Muti ning Kullamäe maastikukaitsealad (MK). Need loodusobjektid on haaratud *Natura 2000* võrgustikku (joon. 3).

Üksikud looduskaitse objektid on: Kärstna park, puiestee ja kabelimägi, Kärstna allikas, Tarvastu metsapark, Tarvastu Kullamägi, Suislepa paljand, Vanapagana ja Kalevipoja kivid, Väluste randrahn, Juhkami ja Kuressaare tamm, Köösi künnapuu, Kääriko jalakas, Säga pärn ning Suislepa õunapuu emapuu.



Joonis 3. Pindalalised loodusobjektid valla territooriumil mis haaratud Natura 2000 võrgustikku (heleroheline piirjoon-loodusalad, punane joon - linnualad).

#### 4.1.1 Kohaliku looduskeskkonna seisundi mõjutajad

Looduskeskkonna võimalikeks mõjutajateks on kohalik elu-olu ja majandustegevus. Nende juures tarbitakse ressursse (põhjavesi, põllumaa, mets, maavarad, jne) ja otsitakse arendusteks-laiendusteks maad. Ka tehnilise infrastruktuuri seisund ja kasutamise korraldus mõjutab looduskeskkonda. Lekkivad reoveetorustikud ja ebaefektiivsed reoveepuhastid on ohtlikud põhjaveele (eriti nõrgalt kaitstud või kaitsmata põhjavee piirkondades – Riuma küla); katlamaja soojuskadudega katlad ja riknenud isolatsiooniga soojatorustik, farmide poolt jäätmete väärkäitlemine aitavad kaasa välisõhku täiendava koguse saasteainete paikamisele, korraldamata jäätmevedu loob soodsa võimaluse hõredalt asustatud piirkondade ja metsade prahistamiseks jne.

Tarvaste vallas on viljakas pinnas. Vallas on soodus tegeleda põllumajandusega. Sellest ka valla eripära – traditsiooniliselt suuremahuline loomakasvatus. 2001 a põllumajandusloenduse andmetel oli valla külades paikneva 13-ne farmi reostuskoormus ca 7700 lü (loomühikut) e 42% Võrtsjärve alamvesikonna loomakasvatuse reostuskoormusest (samal valla pindala ainult 13 % alamvesikonna pindalast). Intensiivne tootmine on koondunud Võrtsjärve läänekaldale kuni 15 km laiusele ribale Sakala kõrgustiku jalamile. Kohalikud vooluveekogud (Tarvaste jõgi, Väluste oja, Põdra oja) suubuvad kohe Võrtsjärve (erandiks on

Õhne jõgi). Järv on tugeva antropogeense mõju all, seda nii olmereovee puhastite kui ka mitmete farmide biotiikide madalast puhastusefektiivsusest

Vallas tegutseb palju ettevõtteid. Mitte kõiki ei saa käsitleda oma tegevusega kohalikkude keskkonda märgatavalt mõjutavate ettevõtetenä (kauplused, baarid või Must-Walge Sisustuse OÜ - Arumetsa puhkeküla haldaja jne.) Loetelu võimalikest looduskeskkonna mõjutajatest on ennekõike tehnoloogiliste riskide kandjad, sest riskide realiseerumisel (avariidel on mõju kvalifitseeritav otsese mõjuna). Tavategevusel piirdub nende mõju kõige enam häiringuna (tabel 5).

Tabel 5. Valla territooriumi tegevusmahtudelt arvestatavad keskkonnaseisundi mõjutajad.

Ettevõte	Asukoht	Tegevus	Tase		Mõjutatav keskkonnanäelement
			Mõju	Häiring <sup>3</sup>	
OÜ Tarvastu Varad	Mustla alev	Olmereovee puhastamine, tsentraalküte		+	Vooluveekogu (Tarvastu jõgi), välisõhk – suitsugaasid.
AS Nurme Seafarm	Kannuküla	Seakasvatus		+	Välisõhk lõhnaainete levist
AS Roni Rem	Soe küla	Saematerjali kuivatamine, töötlemine. Metsamaterjali saagimine		+	Elanikud tootmismürast
OÜ Kivilõppe	Soe	Piimakarja pidamine		+	Vooluveekogu (Soe oja)
OÜ Vaigu Farm	Kuresaare	Piimakarja pidamine		+	Vooluveekogu (Kuresoo peakraav)
OÜ Silvenoinen	Mustla	Bensiinjaamade opereerimine <sup>4</sup>		+	Pinnas ja ülemine põhjaveekiht.
OÜ Väluste PL	Väluste	Piimakarja pidamine. Seakasvatus		+	Välisõhk lõhnaainete levist, Väluste oja
OÜ Linnamäe talu	Sooviku	Piimakarja pidamine		+	Vooluveekogu (Põdraoja oja)
OÜ Karpo	Soe	Teraviljakasvatus, Loomakasvatus		+	Vooluveekogu (Soe oja)
OÜ Nukike	Pikru	Seakasvatus, Põllumajandus		+	Välisõhk (lõhnaainete levist)
Olde Ühistalu	Metsla	Põllumajandussaaduste tootmine. Piimakari		+	
Põlva Peekon	Suislepa	Seafarmi pidamine (kasutusloa saamisel)		+	Välisõhk (lõhnaainete levist)
OÜ Lõpe	Vooru	Seakasvatus		+	Välisõhk (lõhna-

<sup>3</sup> Keskkonnahäiring on arvulise normiga reguleerimata negatiivne keskkonnamõju või negatiivne keskkonnamõju, mis ei ületa arvulist normi.

<sup>4</sup> Eeldatavasti on regionaalne Päästeteenistus nõudnud ettevõtjalt riskianalüüsi. Analüüs näitab millise tankide täitmise arvu juures esineb pinnast ja ülemist põhjaveekihti reostav avari.

Agro					ainete levist)
OÜ Topster	Anikatsi	Seakasvatus		+	Välisõhk (lõhna- ainete levist)

Kui tootmis/teenindustevõtte (näit. OÜ Tarvastu Varad) poolt tekitatav mõju saab avalduda kas häiringut vähendavate seadmete-lahenduste puudumisest, seadmete avariil või tehnoloogiate rikkumisel, siis loomakasvatustevõtete osas tekib mõju vääril sõnniku(virtsa)käitlemisel või põllumaade valel väetamisel.

Valda läbivate riigimaanteed (tugi- ja kõrvalmaanteed) võimalik mõju on seotud Viljandi-Rõngu tugimaantee nr 52 liiklussagedusest (2120 autot/ööp Maanteeameti loendus 2006 a <http://www.mnt.ee/atp/?id=269>). Sellise liiklussageduse juures kujuneb tööpäevadel foonimüra, mis eeldatavasti ei ruineeri teeäärsete eramute elanikke (puuduvad kaebused). Põhimõtteliselt saab müra-häiring esineda ristmikerohketes külates: Kärstna, Soe ja Suislepa ja Mustlas. Pole teada kas vaatamata külade tähistatusele liiklusmürgiga „Asula algus“ ja „Asula lõpp“ sõidukite liikluse ületab sotsiaalministri määruses nr. 42 4. märtsi 2002. a „Müra normtasemed elu- ja puhkealal, elamutes ning ühiskasutusega hoonetes ja mürataseme mõõtmise meetodid“ normtasemed elamutes (40 dB).

**Kokkuvõtvalt.** Looduskeskkonna seisundit saab valla piirides lugeda heaks. Vallas on mitmeid pindalalisi looduskaitse objekte. Hea seisundiga ja piisava ressurssiga looduskeskkonna olemasolu loob soodsad eeldused arendustegevusteks mis ei vii ressursside tarbimise ületamiseni. Pinnaveekogude ega põhjavee reostamist pole esinenud.

Kuid mitte igasuguseks. Tuleb arvestada sellega, et vallas on pindalalisi loodus- ja märkimisväärselt looduskaitse ning muinsuskaitse objekte, väärtuslikke maastikke, kõrge boniteediga põllumaid, rohevõrgustikku kujundavaid alasid jne. Ka tuleb arvestada valla territoriaalse paiknemise iseärasusega - Sakala võrgustiku alam, kust vooluveekogud suubuvad Võrtsjärve kui *Natura 2000* võrgustiku ala.

## 4.2 Sotsiaal-majanduslik keskkond

Sotsiaal-majandusliku arengu väljavaated on seotud valla potentsiaaliga arenguks ja ettevõtluse taseme tõusuks ning investeerimiskliima paranemiseks.

Hetkeolukord on järgmine: Mustla alevikus ja valla 36-s külas elas seisuga 01.01.2006.a 4427 inimest. Ligikaudu 40 % inimestest elab I tasandi (Kärstna, Suislepa, Soe küla) ja II tasandi (Mustla alevik) tõmbekeskustes. Tajutav on III tasandi tõmbekeskuse – Viljandi linna mõju kui töökohtade pakkuja. Viimase kümne aasta depopulatsioon oli 11%. Rahvaarv vähenes just külates, Mustla alevikus jäi see tagasihoidlikuks. Nähtus võib peegeldada Eesti majanduse ümberkujunemist ja põllumajandusliku tootmismahu üldist vähenemist, mida elanikud argielus sageli iseloomustavad remargiga „riik on maaelu põhja lasknud“. Võimalik, et depopulatsioon enam ei kiirene, sest vallast lahkuda soovijad on lahkunud. Tarvastu valla nn elujõulisuse indeks on tagasihoidlik 85-100 (Eesti Entsüklopeedia. Suur Maailmaatlas. Tallinn 2006), jäädes selle alusel

maakonna omavalitsuste seas alla keskmise. Tööjõulise elanikkonna (15-63 a) osakaal on ca 60%.

Äriregistri andmetel oli 2007 a Tarvastu valda registreeritud 50 äriühingut. Nendest 30% tegutseb põllumajanduslikus tootmises, 15% muus tootmises ja 55% teenindussektoris. Põllumajanduses on peamisteks tegevusaladeks liha- ja piimakarjakasvatus, teraviljakasvatus ning aiandus. Tootmises on peamised tegevusalad ehitustegevus, puidutöötlemine ja puidutoodete valmistamine. Teeninduses on tegevusaladeks toitlustus, kauplemine ja maaturism. Suurim tööandja on vald ise, st. valla eelarvest makstakse palka ca 220-le inimesele (valla ametnikud, lasteaedade ja koolide töötajad jt). Vallale kuulub OÜ Tarvastu varad, mis haldab Mustla aleviku soojusvõrku ning Mustla, Soe, Suislepa ja Kärstna joogi- ja reoveesüsteeme.

Tarvastu valla ettevõtluse arengu olulisteks piduriteks on loetletud ettevõtlike inimeste ja oskustöölise puudumine (nn polaarse tööturu nähtus mõningase tööpuuduse taustal) ning tehniliste infrastruktuuride amortiseerumine (kommunikatsioonid, teed jne).

Tarvastu vallas on 4 kooli - Suislepa Lasteaed-Algkool, Kärstna Põhikool ja Tarvastu Gümnaasium ning gümnaasiumi juures tegutsev Tarvas Muusika- ja Kunstikool. Ühele laste-aed algkoolile on lisaks neli lasteaeda. Tarvastus vallas töötavad riigile kuuluvad Tarvastu Erihooldekodu, milles on ca 80 hoolealust ja Ämmuste kool erivajadustega lastele. Vallas on kolm perearstikeskust.

Äri sektoris on tööandjateks põllumajandusettevõtted, metsa töötlev firma AS Roni Rem ja mitmed kohalikud teeninduse- ning müügiettevõtted. Põllumajanduslikus tootmises on iseloomulik sealihatootmine (viis farmi, sigade aastakeskmise arvuga ca 15000) ja taimekasvatus põldudel mille juures väetisainena leiab kasutamist seafarmide läga.

Ühisveevärgi ja –kanalisatsiooni teenusega on elanikud kaetud neljas suuremas asumis: Mustla alev ja Kärstna, Soe ning Suislepa küla (keskmiselt 80% asumite elanikest, kogu valla elanikest 34%). Asumid on AS Eesti Veevärk Konsultatsioonid poolt eelnevalt määratud reoveekogumisaladeks. Tööstusreovee käitlemine on veise- ja seafarmides vajab tõhustamist. Võrtsjärve alamvesikonna veemajanduskava konstateerib, et paljudel reoveepuhastitele on vaja järve seisundi säilitamiseks lisada fosforiärastus. Valla ühisveevärgi ja –kanalisatsiooni arendamise kava 2008-2019 näeb ette eelseisva 12 a jooksul süsteemi parendamiseks ca 31 milj. krooni eest kulutusi. Elamufondi olukord suuremates asumites on tabelis 6.

Tabel 6. Elamufondi jaotumine valla suuremates asumites

Asula / küla	Elamud	Elanikud	Korterelamud		Ühepereelamud	
			Arv	Elanikud	Arv <sup>5</sup>	Elanikud
Mustla	367	1000	17	250	350	750
Soe	38	300	8	150	30	150

<sup>5</sup> Ühepereelamute arv hinnanguliste leibkondade arvu järgi.

			Korterelamud		Ühepereelamud	
Kärstna	26	210	7	90	19	120
Suislepa	40	280	6	90	34	190
<b>KOKKU:</b>	<b>471</b>	<b>1790</b>	<b>38</b>	<b>580</b>	<b>433</b>	<b>1210</b>

Tsentraalne soojavarustus on Mustla alevis. Katlamaja on õliküttel, opereerib OÜ Avoterm. Kuid amortiseerunud on nii maa peal kui ka maa all kulgevad soojatrassid.

Turvalisuse tagamises on vald Viljandi politseiosakonna Tarvastu konstaabli piirkonnas, kus töötavad kaks politseiametnikku.

### 4.3 Kultuurilis-ajalooline keskkond

Vald on rikkalikku ajalooaga. Ajaloosündmuste kronoloogia ja fotod huviväärtslikest objektidest on esitatud valla koduleheküljel; veebiaadress [http://www.tarvastu.ee/index.php?go=yld\\_ajalugu](http://www.tarvastu.ee/index.php?go=yld_ajalugu)

Vallas on mitmete harrastusringidega kolm rahvamaja (Mustlas, Suislepas, Kärstnas) ning neli raamatukogu. Mustlas paikneb eesti vanim rahvaraamatukogu (asutatud 1860 a); raamatukogud on veel Kärstnas, Suislepas, Välustes. Eesti Evangeelse Luterliku Kiriku Tarvastu kirikut kasutab Tarvastu Peetri kogudus.

Seisuga aprill 2007 on käivitunud Tarvastu muuseumi loomine. Vallas tegutseb mitmeid seltsi ja mittetulundusühinguid: Tarvastu muuseumi sõprade selts, Tarvastu mulkide selts, MTÜ Kärstna külaliikumine ja Väluste külaselts. Tegutsevad orienteerumisklubi "Lehola" Tarvastu osakond, Tarvastu jalgpalliklubi ja võrkpalliklubi.

Vald on rikas ka riikliku kaitse alla võetud objektide poolest. Kokku on kaitse alla 102 kultuurimälestist, neist 32 on arheoloogia-, 29 arhitektuuri-, 32 kunsti- ja 9 ajaloomälestist.



Foto 3. Arhitektuurimälestis Kärstna mõisa peahoone, 18.- 20. saj.



## 5 ÜLDPLANEERINGU KOOSTAMIST MÕJUTAVAD ARENGUALTERNATIIV

*Keskkonnamõju hindamise ja juhtimissüsteemi seadusega nõutakse arengu-alternatiivide võrdlust ja tõenäolise arengu kirjeldamist kui strateegilist planeerimisdokumenti ei viida ellu (§ 40 lg 4. p3). Aruandes kasutatakse mõistet *alternatiiv* tähenduses: alternatiiv – üks kahest teineteist välistavast võimalusest (Võõrsõnade Leksikon, Valgus, Tallinn 2000, 6. trükk, lk 45). Mõiste ühene käsitlemine on hindajate valik ja meetodiline võte. On eeldatud, et seadusandja on mõiste *alternatiiv* kasutamisel lähtunud samast kaalutlusest.*

### 5.1 Alternatiivist

Üldplaneering peab planeeringulahenduste koostamisel arvestama omavalitsusüksuse arengukavaga. Tarvastu valla arengukavas on arengu tagamiseks planeeritud eesmärkide realiseerimine kuues valdkonnas (vt. osa 2.1.4, Tabel 3). Vald loodab, et ettevõtlus aktiveerub ning inimesed leiavad tööd elukoha lähedal ja, et piirkond saab areneva ettevõtlusega piirkonnaks. Sellele ootusele rajaneb arengustsenaarium. Seega on koostatud kava sisuliselt kõigi kuue võrdväärse valdkonna kompleksse arendamise kava.

Alternatiiv antud kavale on see, et omavalitsus loobub valdkondade komplektsest arendamisest ja arendab, vastavalt kujunenud või ainulaadsele olukorrale ainult mõnda valdkonda. Põhimõtteliselt võib konstrueerida ka nn 0 alternatiivi, mis tähendab seda, et üldplaneeringu koostamiseks pole lähtekohana üldse võtta valla arengukava. Võimalik, et sel juhul käsitleksid valla arengut volikogu üksikotsused ja, et üldplaneeringu koostamise lähtekohaks muutub maakonnaplaneering. Eeldatavasti sisaldaks üldplaneeringu seletuskiri seejuures ka arengukava elemente (visioon, arengustrateegia, -eeldused jne).

Käesoleval juhul nn 0 alternatiivi ei saa seada, sest Tarvastu vallal on arengukava olemas.

### 5.2 Alternatiivi võimalik mõju planeeringulahendustele

Ei saa etteütlevalt väita, et alternatiiv „annab“ üldplaneeringu, milles on vähem olulise keskkonnamõjuga planeeringulahendusi kui nn kompleksse arengukava alusel koostatav üldplaneering. Olenemata üldplaneeringu koostamise alusest, omavad tema lahendused rohkemal või vähemal määral eeldusi oluliseks keskkonnamõjuks. Tabelis 7 on hinnatud arengukava ja arengualternatiivi alusel koostatava üldplaneeringu eeldusi avaldamaks mõju kolmele keskkonnakomponendile. Hindamise skaala on lihtne ja meelevaldne – skaala äärepunktid: *on eeldusi ja eeldusi pole*. Äärepunktide vahele jäävad mõisted *pigem on eeldusi ja pigem pole eeldusi*.

Tabel 7. Arengukava ja arengualternatiivi võrdlemine

Alternatiiv	Planeeringulahendus	Eeldusi lahenduse (positiivse, negatiivse) keskkonnamõju osas		
		Sotsiaal-majand. keskkonna osas	Kultuurilis-ajalool. keskkonna osas	Looduskeskkonna osas
Arengukava	Uued tootmisalad ja alad tehnilise infrastruktuuri ehitiste tarbeks;	On eeldusi	Eeldusi pole	On eeldusi
	Uued elamualad;	On eeldusi	Pigem pole	On eeldusi
	Väärtuslikud alad (põllumaad, maastikud, roheline võrgustik);	Pigem on eeldusi	Pigem on eeldusi	On eeldusi
	Üldkasutatavad alad;	On eeldusi	Eeldusi pole	On eeldusi
	Diferentseeritud sihtotstarbega puhkealad;	On eeldusi	On eeldusi	Pigem on eeldusi
	Maavarade uued kaevandamiskohad;	On eeldusi	Pigem pole	On eeldusi
	Kompaktselt asustatud alad;	On eeldusi	Pigem on eeldusi	Pigem eeldusi
Arengualternatiiv <sup>6</sup>	Uued tootmisalad ja alad tehnilise infrastruktuuri ehitiste tarbeks <sup>7</sup>	On eeldusi	Pigem pole	On eeldusi
	Uued elamualad;	- <sup>8</sup>	-	-
	Väärtuslikud alad (põllumaad, maastikud, roheline võrgustik);	On eeldusi	Pigem on eeldusi	On eeldusi
	Üldkasutatavad alad;	-	-	-
	Diferentseeritud sihtotstarbega puhkealad;	On eeldusi	On eeldusi	On eeldusi
	Maavarade uued kaevandamiskohad;	-	-	-
	Kompaktselt asustatud alad;	On eeldusi	Pigem on eeldusi	On eeldusi

<sup>6</sup> Prioriteetseteks arendusvaldkondadeks on (voluntaristlikult) valitud sotsiaalhoolekanne ja tervis, infrastruktuur ja keskkond (loe looduskeskkonna hea seisundi säilitamine)

<sup>7</sup> Rõhuasetusega aladele infrastruktuuri ehitiste tarbeks.

<sup>8</sup> On eeldatud, et alternatiivi korral on planeeringulahendus võrreldes arengukava lahendusega marginaalne.



### 5.3 Alternatiivi valikust

Kuna vallas veel puudub üldplaneering, siis **on omavalitsusüksusele kasulik, et koostatakse arengukava kõiki valdkondi kattev planeering**. Sellest positsioonist koostatav üldplaneering vastaks valla arenguootustele kõige ena; ta tagab ruumi ja territooriumi hõlvamise komplekselt. Samas aga loob kõikide arenguvaldkondade „katmiseks“ koostatav üldplaneering enamal määral eeldusi keskkonnale mõju avaldamiseks. Etteulatuvalt pole teada kui paljud lahendused on olulise negatiivne mõjuga. See teadmatust ei kõnele alternatiivi kahjuks, sest keegi ei või anda garantiid, et mingi valdkonna arendamiseks võimaluste mitteandmine ei tekita veelgi olulisemat negatiivset mõju.

### 5.4 Areng üldplaneeringu puudumisel ja selle prognoositav keskkonnamõju

Üldplaneeringu puudumisel toimuks Tarvastu valla areng arengukava valdkondi ühendava ja valla maakasutust komplekselt hõlmava ruumilise visioonita. Eeldatavalt toimuks valla ruumiline areng detailplaneeringutega<sup>9</sup>. Paraku jääb seejuures vajaka avalikust kokkuleppes mis võib halvimaltel arengutel kaasa tuua alljärgmist:

- Erinevate funktsioonidega maa-alade kõrvuti eksisteerimisest tekkiv konflikt ja probleem sellest, et ei saa nn konfliktseid maa-alasid üksteisest puhvertsooniga eraldada;
- Kohalikel elanikel ei teki kindlustunnet selles osas, et arendused ei too kaasa olulist negatiivset keskkonnamõju;
- Oht avalikult kasutatava ruumi vähenemiseks, eriti läbi tormilise (kinnisvara)arenduse;
- Oht oluliste küsimuste (ühistransport, kergliiklusteed, tehniline infrastruktuur) lahendamise unarusse jätmiseks.

Isegi kui detailplaneeringute koostamisel arvestatakse Viljandi maakonna teemaplaneeringu *Asustust ja maakasutust suunavad keskkonnatingimused* seisukohtadega, jääb võimalus selleks, et tegevuste juures ei arvestata neid keskkonnatingimusi sisuliselt. Üldplaneering aga aitab vältida olulist arendustegevusega seotud keskkonnamõju esiletõusmist seepärast, et:

- Planeerimisseaduse § 16 (2) kohaselt korraldatakse üldplaneeringu tutvustamiseks avalikke arutelusid. Nende toimumise ajal saab vaielda ja otsustada olulise keskkonnamõjuga lahenduste esinemise ja mõju ulatuste üle.
- Üldplaneeringuga määratakse detailplaneeringu kohustusega alad ja juhud. Lisaks saab üldplaneeringu keskkonnamõju hindamise aru-

<sup>9</sup> Üldplaneering puudumisel kooskõlastab detailplaneeringu, mis koostatakse maa-alale mille kohta puudub kehtestatud üldplaneering, maavanem. Planeerimisseaduse §17 (1) 3).

andes seada tingimuse millistele detailplaneeringuga algatavatele tegevustele vajatakse keskkonnamõju strateegilist hindamist. Tegemist on *Keskkonnamõju hindamise ja keskkonnajuhtimissüsteemi seaduse* §33 lg1 p. 3 esiletoomisega ja otsustajale suunise andmisega, et kavandataval tegevusel on võimalus ilmutada olulist keskkonnamõju. Ainult detailplaneeringuga seotud arendusel võib arendaja keskkonnamõju hindamise algatamist tõrjuda formaalse väitega, et kavandatav tegevus ei mahu otseselt *Keskkonnamõju hindamise ja keskkonnajuhtimissüsteemi seaduse* § 6 lg 1 loetelusse.

- Üldplaneeringu koostamisel arvestatakse valla territooriumi ja lähipiirkonna keskkonnaseisundiga ja –võimalustega, sh ka Viljandimaa väärtuslikke kultuur- ja loodusmaastikega ning tingimustega maakondliku rohelise võrgustiku toimimise tagamiseks. Arvestamise tagab planeerijate koostöö keskkonnaekspertidega.
- Üldplaneeringu kehtestamisega luuakse eeldused lahenduste positiivse mõju esilekerkimiseks sotsiaal-majanduslikule ja ajaloolis-kultuurilisele keskkonnale ning negatiivsete mõjude leevendamiseks looduskeskkonnale.

Planeeringu puudumise halvimaks tulemuseks võib olla, et valla areng ei pruugi jääda kooskõlla valla arengukavaga või on areng:

- aeglane ja seotud ainult atraktiivsete kohtade ning I ja II tasandi tõmbekeskuste arenguga (eeldus külade nn ääremaastumiseks);
- huvigruppide ja arendajate äriplaanide survele allutatav;
- raskesti sobitav järgnevate temaatiliste arengukavadega (ühisveevärgi ja kanalisatsiooni, jäätmekava, soojamajanduse arengukava jne).

## 6. HINNANG ÜLDPLANEERINGUST TULENEVALE KESKKONNAMÕJULE

### 6.1 Hindamise strateegiline lähtekoht

Üldplaneeringu lahendustega avatavad arengud ilmutavad nii või teisti mõju keskkonnale. Hindamise strateegiliseks lähtekohaks oli see, et ei arendusteks reserveeritud alad ega nendelt lähtuv mõju ei tohi kaotada valla territooriumilt loodus- ja miljööväärtuslikke alasid ning rohevõrgustikku ja, et loodusressurssi ei tohi üle tarbida. Planeerija ja keskkonnaeksperti ühine seisukoht oli ka selles, et nii palju kui võimalik, ei tohi üldplaneering avada teed arendusteks mis tekitab või mille juures ilmneb oluline mõju looduskeskkonnale. Seejuures on olulise mõjuna tegevuste all mõeldud tegevusi vastavalt *Keskkonnamõju hindamise ja juhtimissüsteemis seaduse* §-s 6 lg-s 1 defineeritule. Olulise keskkonnamõjuga planeeringulahenduste lauskeelamist ei valitud seepärast, et see võib blokeerida vallale mõnda eriti head arendustegevust. Pikemas perspektiivis võivad ka sellised asjaolud esile kerkida. Olulise keskkonnamõjuga tegevusi võib lubada ainult efektiivsete ja asjatundjate poolt heaks kiidetud leevendavate meetmete rakendamisel. Meetmete rakendamise kava tuleb esitada projekti või detailplaneeringu keskkonnamõju hindamise aruandes.

#### 6.1.1 Tasakaal planeeringulahenduste ja Võrtsjärve ökosüsteemi *status quo* vahel

Tarvastu valla maad on viljakad; soodus on tegeleda põllumajandusega. Traditsiooniliselt toimub suuremahuline loomakasvatus ja selle jätkumisest on huvitunud mitmed arendajad. Intensiivne seakasvatus on koondund Sakala kõrgustiku jalamile, Võrtsjärve läänekaldale kuni 15 km laiusele ribale. Kõrge boniteediga maid kasutatakse vastavalt Viljandi Keskkonnateenistuse poolt heakskiidetud laotuskavadele sõnniku-laotuseks. Sademeveega kantakse osa sõnniku lämmastikust valla jõgede ja ojade kaudu Võrtsjärve. 2001 a andsid vallas paiknevat 13 farmi 42% Võrtsjärve alamvesikonna loomakasvatuse reostuskoormusest<sup>10</sup>. Võrtsjärv on tugevalt eutroofne järv. Suur osa taimetoitaineid pärinevad järve ümbritsevatelt põldudelt. Eutrofeerumise tagajärjeks on roostike laiumine järve läänekaldal.

Samas on Võrtsjärv terviklik ökosüsteem mida kaitstakse pool-looduslike, looduslike elupaikade struktuuri ja terviklikkuse ning linnustiku kaitse samuti roolade säilitamise eesmärgil. Järv on *Natura 2000* võrgustikus loodus- ja linnuala ja tema kaitsekorralduskava näeb ette, et koosluste kaitsele tuleb vältida neile iseloomuliku struktuuri ja liigilise koosseisu muutmist ning elupaiga ruumilist terviklikkust ja ulatust vähendavaid

<sup>10</sup> Oluline inimõju veele ja veekogudele Võrtsjärve vesikonnas. Ülevaade Võrtsjärve alamvesikonna veemajanduskava koostamiseks.

tegevusi. Küsimus on selles kas ja mil määral võivad järve väärtusi mõjutada üldplaneeringuga avatavad tegevused? Järve kaitsekorralduskava väidab, et võivad (osa 2.1.6), kusjuures mõjutavateks tegevusteks on turism, puhkemajandus, kohalike elanike piirkonnas püsimise ning uute elanike piirkonda tuleku soodustamine<sup>11</sup> ja tööhõive tagamine, väikeettevõtlike soodustamine jm.

Üldplaneering võib Võrtsjärve ökosüsteemi mõjutada põhimõtteliselt kahel viisil: ta annab läbi oma lahenduste võimaluse ökosüsteemi rikumiseks või selle *status quo* säilimiseks. Planeeringulahenduste keskkonnamõju hindamisel valiti strateegiliseks positsiooniks, et hoida ja suunata lahendusi järve ökosüsteemi *status quo* säilimisele.

## 6.2 Planeeringulahenduste keskkonnamõjust

Planeeringulahendused on koostatud lähtuvalt valla arengukava kandvast ideest tagada valla eksistents, sotsiaal-majanduslik areng ja selle läbi kohalike elanike heaolu tõus.

Suurimat ruumilist haaret omavateks lahendusteks on maa- ja veealade reserveerimine ning maismaa-aladele põhisihotstarbe määramine. Põhisihotstarvete loetelu on üldplaneeringu seletuskirja osas 2.3. On iseloomulik, et määratud põhisihotstarve hõlmab ja seob ulatuslikult juba olemasolevat väljakujunenud maakasutust. Arenduseks vajatakse uusi alasid ainult mõne põhisihotstarvete osas: näiteks puhkealad, segahoonestusala, tootmisala (turbaraba, sadam).

Maa-alade reserveerimine ja eritingimustega alade määratlemine puudutavad praktiliselt kõiki valla külasid ning kogu planeeringulahenduste paketti omavad suhet peaaegu kogu valla elanikkond. Kuid elamu-, tootmis-, sega- ja üldkasutatavate ala põhisihotstarbega maade reserveerimine on koondunud Mustla aleviku, Kärstna, Suislepa ja Soe küla ümbrusesse. Sellest vaatekohast käsitletuna omavad planeeringulahendustesse suhet ca 50% valla elanikest. Külad, mis jäävad Võrtsjärve läänekaldale, Veisjärve äärde ja Ohne jõe alamjooksule tõusevad esile puhkealade ja veealade reserveerimisega. Kui lahenduste evitamisega ei halvene Võrtsjärve ökosüsteem, on maa-alade reserveerimisel strateegiline ja positiivne mõju valla sotsiaal-majanduslikule ja kultuurilis-ajaloolisele keskkonnale (arengule).

Üldplaneeringus pole lahendusi mis peavad kajastama Viljandi uuendatud maakonnaplaneeringu osas *Tehniline infrastruktuur* arendusi. Seega, ei nõua maakonnaplaneeringu antud osa vallavalitsuselt väljendada oma strateegilist suhtumist üldplaneeringus. Kuid omavalitsus on üldplaneeringuga seisukohta avaldanud maakonna planeeringu teemaplaneeringus *Asustust ja maakasutust suunavad keskkonnatingimused* kirjeldatud rohe-

<sup>11</sup> soodustamine iseenesest ei mõjuta, küll aga mõjutab soodustamise tulemus – tunduvalt suurem elanike arv.

lise võrgustiku suhtes. Üldplaneeringus on maakonna roheline võrgustik kohandatud planeeringu mõõtkavale, on täpsustatud võrgustiku alade ning koridoride piire tagamaks tema terviklikkust ja komponentide sidusust. Terviklikkuse ja sidususe saavutamiseks on arvesse võetud valla loodusmaastiku (I, II klass ja reservmaastikud) võimalused ja väärtusliku maastikumiljööga alad.

Planeering ei näe ette uusi alasid (ennekõike tootmisalad) kus on võimalik tegevus millele Keskkonnamõju hindamise ja keskkonnajuhtimissüsteemi seaduse § 6 (1) alusel tuleb algatada keskkonnamõju hindamine. Reas tegutsevas farmis on tootmine suurem arvnäitajast, mis on antud seaduse § 6 (1) punktis 27. Olulise keskkonnamõju leevendamiseks reserveerib üldplaneering tegutsevatele farmidele tootmisala tingimusega, et alal toimuv tegevus/tehnoloogia kasutab meetmeid keskkonnatingimuste täitmiseks. **On ainult üks ja karm keskkonnatingimus – tegevus ei tohi oma heidete ja saasteainete levitamise ületada reserveeritud ala piire.**

Võrtsjärve *Natura 2000* hoiuala loodusväärtuste seisundi tagamisel, tuleb vastavalt Võrtsjärve hoiuala kaitsekorralduskavale lugeda hoiualale planeeritud tegevusi potentsiaalselt mõjutatavateks tegevusteks. Tegevustele tuleb algatada keskkonnamõju hindamine – alus Keskkonnamõju hindamise ja juhtimissüsteemi seaduse §6 lg 2.

Tabelis 8 on kokkuvõtte üldplaneeringus maa-alade reserveerimisest avatavate arenduste mõjust loodus-, sotsiaal-majanduslikule ja ajaloolis-kultuurilisele keskkonnale. Lahenduste mõju on hinnatud empiirilisel tema kategooria ja intensiivsuse kaudu. Kategooria kirjeldab sõnapaari kaudnevahetu, hajuv-kumuleeruv, episoodiline-kestev ühe osaga mõju olemust. Hinnatud olemusega mõjule on empiirilisel omistatud tema tugevust iseloomustav number kus:

- 0 – mõju puudub;
- 1 – väike/nõrk/tagasihoidlik mõju/surve;
- 2 – arvestatav/mõõdukas mõju;
- 3 – oluline/tugev mõju.

Tabel 8. Üldplaneeringuga avatavate arenduste üldine võimalik mõju keskkonnanekomponentidele

Arenduseks reserveeritud ala	Keskkonnanekomponent		
	Looduskeskkond	Sotsiaal-majanduslik keskkond	Ajaloolis-kultuuriline keskkond
Elamuala	<p><u>Positiivne</u>: kasutusse võetakse kinnistuste vahelisi maid. <b>Kestev/vahetu, 1.</b></p> <p><u>Negatiivne</u>: Maastiku avatuse vähenemine I klassi väärtuslikus maastiku osas. Olemasoleva loodusliku koosluse hävimine. Põllumaa pindala vähenemine</p> <p><b>Kestev/vahetu, 2</b></p>	<p><u>Positiivne</u>: Nelja külasse võimalik uute elanike juurdetulekut. Mustla tugevnemine tõmbekeskusena. Paraneb valla elanike elukvaliteet. <b>Kestev/vahetu, 2.</b></p> <p><u>Negatiivne</u>: Maatulundusmaa vähenemine Mustla naabruses. Initsieeritud vallasisene ränne. <b>Kestev/vahetu, 1.</b></p>	<p><u>Positiivne</u>: Võimalik tugevdada alade harmooniat olemasoleva miljöoga. <b>Kestev/vahetu, 1.</b></p> <p><u>Negatiivne</u>: järelevalveta arendusel (maitselage arhitektuur) disharmoonia ümbruskonnaga ja ajaloolise miljöoga. <b>Kestev/vahetu, 1.</b></p>
Tootmisala	<p><u>Positiivne</u>: Alad reserveeritud tegutsevate ettevõtete ja kasutusesolevate ehitiste tarbeks. Reserveeritud uued alad tagasihoidliku pindalaga. <b>Kestev/vahetu, 2.</b></p> <p><u>Negatiivne</u>: Tootmisaladelt, kus ette nähtud insener-tehnilised abinõud tegevuste keskkonnanaloo tingimuste täitmiseks võimalikud häiringsid väljapoole ala. <b>Episoodiline/kaudne, 2.</b> Kärstna külas turba kaevandmiseks ala põllumaal. <b>Kestev/vahetu 2.</b></p>	<p><u>Positiivne</u>: enamus reserveeritud tootmisaladid toetab traditsioonilist põllumajanduslikku tootmist. <b>Kestev/vahetu, 2.</b></p> <p><u>Negatiivne</u>: Piiratud võimalus uutele tootmisega seotud väljakutsetele ja selle läbi sotsiaal-majandusliku keskkonna parendamisele, <b>Kestev/vahetu, 2.</b></p>	<p><u>Positiivne</u>: Võimaldab säilitada traditsioonilist maaviljelust. <b>Kestev/vahetu, 1</b></p> <p><u>Negatiivne</u>:0</p>
Üldkasutatav ala	<p><u>Positiivne</u>: Toimiv ja arenev sotsiaalse infrastruktuur asub looduskeskkonnaga vastuollu mitteminevates kohtades. <b>Kestev/vahetu, 2.</b></p> <p><u>Negatiivne</u>: 0.</p>	<p><u>Positiivne</u>: Sotsiaalteenuste võrgustiku laienemine mitmesse külasse aitab kaasa valla admin. suutlikkuse paranemisele. <b>Kestev/vahetu, 2</b></p> <p><u>Negatiivne</u>: Alad põhiliselt koondunud Mustlasse ja kolme külasse. <b>Kestev/vahetu,1.</b></p>	<p><u>Positiivne</u>: Aladele jäävate ajaloolis-kultuuriliste objektide väärtustamine, valla renomee kasvule kaasaitamine. <b>Kestev/vahetu, 2.</b></p> <p><u>Negatiivne</u>: 0.</p>

	Looduskeskkond	Sotsiaal-majanduslik keskkond	Ajaloolis-kultuuriline keskkond
Puhkeala	<p><u>Positiivne</u>: Mittesobivast arendustest säästetakse looduskauhid kohad. Eraldab elamu- ja tootmisalasad. <b>Kestev/vahetu, 2.</b></p> <p><u>Negatiivne</u>: Kasutamisel surve Võrtsjärve linnu,- taime- ja loomakooslustele.</p> <p><b>Episoodiline/vahetu, 2.</b></p> <p>Kivilõppe külas puhkeala ja veeala koosarendamisel tõenäoliselt vajadus majandada roostikku. <b>Kestev/vahetu 2</b></p>	<p><u>Positiivne</u>: Annab võimaluse vallaelanike konsolideerumiseks. <b>Episoodiline/vahetu, 1.</b></p> <p>Puhkealade ja veealade kompleksarendus loob uusi töökohti. <b>Kestev/vahetu, 2.</b></p> <p><u>Negatiivne</u>: 0</p>	<p><u>Positiivne</u>: Võimaldab paremini eksponeerida mälestisi ja kultuuriväärtusi. Spetsiifilise põhisihotstarbega puhkeala lisab uut kuvandit valla kultuurilisest tegevusest. <b>Kestev/vahetu, 2.</b></p> <p><u>Negatiivne</u>: 0.</p>
Veeala	<p><u>Positiivne</u>: Võimaldab vähendada suunamatut ja kontrollimatut veekogude kasutamist (tagajärg kaldalalade prahistamine) eriti väiksemate järvede, jõgede ja tiikide juurde loodud veealadel. <b>Episoodiline/vahetu, 1.</b></p> <p><u>Negatiivne</u>: Surve Võrtsjärve <i>Natura 2000</i> hoiualale. Surve roostiku säästlikule majandamisele <b>Kestev/vahetu, 1.</b></p> <p>Jetiliikluse aladelt mürähäiring veelindudele. <b>Episoodiline/vahetu, 2.</b></p>	<p><u>Positiivne</u>: Puhkealade ja veealade kompleksarendus loob uusi töökohti. Tugevneb valla tuntus Võrtsjärve äärsel puhkuse ja turismipaigana. Terminoloogiline määratlemine sadamate, paadisildade ja lautrite osas annab arendajatele täpsed suunised alade arenduseks.</p> <p><b>Kestev/vahetu, 2.</b></p> <p><u>Negatiivne</u>: 0</p>	<p><u>Positiivne</u>: Tegutsevad edasi ajalooliselt kujunenud paadisillad ja supluskohad järvede ja jõgede kallastel. <b>Kestev/vahetu, 2.</b></p> <p><u>Negatiivne</u>: 0</p>
Prevaleeruv mõju	<p>Positiivne: <b>kestev/vahetu, 2</b></p> <p>Negatiivne: <b>kestev/vahetu, 2</b></p>	<p>Positiivne: <b>kestev/vahetu, 2</b></p> <p>Negatiivne: <b>kestev/vahetu, 1</b></p>	<p>Positiivne: <b>kestev/vahetu, 1</b></p> <p>Negatiivne: <b>pole</b></p>

### 6.2.1 Lahenduste strateegilised väljundid

Seisukohad planeeringulahenduste strateegilise väljundi kohta on kehtivad tingimused, et arendustel järgitakse üldplaneeringu maa-alade ehitustingimusi ja piiranguid ning aladel tegutsejad peavad kinni neile väljastatavate lubade (kasutus- ja/või keskkonna-) tingimustest. Võib eristada väljundit looduskeskkonnale ja sotsiaal-majanduslikule keskkonnale.

Väljundis looduskeskkonnale kerkib esile laienev-tihenev asustus Mustla alevikus ja kolme suurema küla ümbruses. Elamualade arendusega väheneb põllumaa pindala (prognoosi kohaselt 1-2%); kasvab põhjavee tarbimise maht (põhiliselt juurdeoleva elanikkonna ja puhkealade kasutamise arvelt). Suureneb veeheide ja jäätmeteke, intensiivistub Võrts- ja Veisjärve kaldaalade rekreatiivne kasutamine. Arendusvõimalused on keskkonnasäästlikud ja kohalikke loodusressursse arvestavad, kuna reserveeritud aladele on määratud kasutamistingimused või seatud piirangud.

Lahenduste koostamisel on arvestatud, et Kesk-Devoni ja Siluri-Ordoviitsiumi põhjaveekompleksi varu on piisav põhjavee tarbimise kasvuks (käesoleval ajal nendest kompleksidest veevõtt 22% lubatust<sup>12</sup>), olemasolevate kanalisatsiooniehitiste rekonstrueerimisega vastavalt valla ühisveevärgi ja kanalisatsiooni arendamise kavale (eelnõuna) vähendatakse suublaveekogude reostamist, korraldatud jäätmeveole üleminekuga väheneb prahistamine sest veopiirkonda haaratakse uued puhkealad. Turismi ja puhkevõimaluste loomisega (sadamate korrastamine) ei koormata üle Võrtsjärve ökosüsteemi. Planeeringulahendused ei anna võimalust looduskeskkonna koormamiseks määral, kus keskkonnakasutus viiks valla elu-olu kogu tema territooriumil taandarengule ja hääbumisele.

Küll aga tootmisalade kasutamine/arendamine võib omada mõju sotsiaal-majanduslikule keskkonnale põhiliselt sellest, et enamusele nendest jääb intensiivne seakasvatus. Seafarmid on oma lõhnaainete leviga põhjustanud vallas avalikkuse negatiivse hoiaku. Farmide naabrusesse jäävaid elanikke on ärritanud läbiviidud keskkonnamõju hindamiste aruannetes kas lõhnaainete levi hindamine „tavapäraselt vastuvõetavaks“ või siis selle mittehindamine. Keskkonnamõju hindamise aruanded on küll korrektsed<sup>13</sup>, kuid reaalne olukord on absoluutselt mittevastuvõetav farmide naabrusesse jäävatele elanikele. Lõhnaainete häiringuid kirjeldavad Anikatsi küla elanike kaebused Viljandimaa Keskkonnainspeksioonile, protestiallkirjad Suislepa küla elanike poolt uue farmi rajamise vastu, vallavolikogu otsus 2. aug. 2007 ja vallavalitsuse hagi Tartu maakohtusse Laane farmi keskkonnamõju hindamise aruande asjus.

<sup>12</sup> V. Karise, M. Metsur, R. Perens, L. Savitskaja, I. Tamm. Eesti põhjavee kasutamine ja kaitse.

<sup>13</sup> Nurme sigala keskkonnamõju hindamine. Aruanne. Heiki Nurmsalu Konsultatsioonid 2002. Laane farmi rekonstrueerimise ja tegevuse keskkonnamõju hindamise aruanne. OÜ Elle, 2007



Üldplaneeringu kehtestamisega kehtestatakse küll piirang, et avatavates seafarmides ei tohi olla enam kui 3000 nuumsiga (keskkonnamõju hindamise ja keskkonnajuhtimissüsteemi seaduse §-st 6, lg1 p.27); paraku kehtib piirang tootmisaladel avatavatele, mitte tegutsevatele farmidele. Senikaua kuni eksisteerivad seafarmid ja sigade nuumamisel eiratakse head põllumajandustava (mille üks komponent on ka lõhnaainete levi vältimine), saadavad farmide tegutsemist probleemid suhetes valla avalikkusega.

Head põllumajandustava eirava seakasvatuse strateegiline väljund valla sotsiaalsele keskkonnale seisneb farmide lõhnaäiringute pinnal esilekerkivate **pingete säilimises ja nende võimalikus eskaleerumises**. Üks konkreetne, sotsiaal-majanduslikule keskkonnale etteulatuvalt konfliktne planeeringulahendus on Kärstna külas, kus ca 2,5 km<sup>2</sup>-l on antud võimalus rajada väikeelamuid Nurme seafarmi naabrusesse. Elamualale saaks tulevikus asuda elama mitukümmend inimest<sup>14</sup>. Olukorras, kus käesoleval ajal levivad seafarmidest lõhnaained võib tulevikus elamuala arendamise kontekstis toimuda üks kahest: kas antud elamuala ei arendata üldse või arendatakse sellise avalikkuse survega, et farmi pidaja surutakse oma mõjuga (sh lõhnaainete levi) reserveeritud tootmisaladesse.

Seafarmidega tootmisalade ja vallaelanike vahelises suhete seisus on ootuspärane, et omavalitsuse positsioon (kasvavas) konfliktis jääb elanike, kui juriidilistes vaidlustes ja majanduslikes võimalustes nõrgema osapoole poolele. Valla arengule on vastuvõtmatu elanike lahkumine farmide naabrusesse jäävatest kodukohtadest lõhnaainete levi lahendamata probleemidest. Vald ei saa oma jätkusuutlikuks arenguks lubada külade depopulatsiooni. Valla strateegiline eelistus on elanikkonnale probleeme mittetekitav ettevõtetus. Vastupidine olukord, et tootmisaladel lakkab seakasvatus, ei tekita tõenäoliselt lahendamatuid sotsiaalseid pingeid vallas, sest maksimaalselt võib farmide likvideerimisest töökoha kaotada 35-40 valla inimest. Pole mingit takistust selles osas, et vabanev tööjõud ei leiaks rakendust valla teistes ettevõtetes.

Lõhnaaineid tekitavad farmid peavad valima – kas töötada avalikkuse tugevneva surve all (kohtuprotsessid, keskkonnainspektori ettekirjutused) ja kannatama halva reputatsiooni pärast või lõpetama lõhnaainete levitamise. Ettevõtjatele on kasulik, et konflikt nende ja elanikkonna vahel ei eskaleeruks, vaid lakkaks.

<sup>14</sup> Uus elamuala jääb seafarmi suhtes allatuult. Häiring sõnnikuhaisust eksisteerib lõhnaainete kontsentratsioonil 1 OU/m<sup>3</sup>. (OU odoorühik – kokkuleppeline ühik lõhnaaine koguse kirjeldamiseks välisõhus). Nurme farmi kohta pole teada kui suur on lõhnaahvikusse jäävatel elamualadel lõhnaainete kontsentratsioon (määratuna dünaamilise olfaktomeetriaga). Rakendades analoogiat Laane farmiga, võib oletada, et 3-5 OU/m<sup>3</sup> – e ruineeriv häiring.

## 6.2.2 Olulise negatiivse mõjuga planeeringulahendustest

Tarvastu vald on Võrtsjärve vald. Mõju hindamisel ettevaatusprintsipiist lähtuvalt on kasulik mõista, et kui planeering halvendab Võrtsjärve kui kohaliku looduskeskkonna olulisima elemendi seisundit, siis varem või hiljem viib see valla sotsiaal-majanduslikule allakäigule. Vastupidi, aidates planeeringuga kaasa Võrtsjärve seisundi hoidmisele ja parendamisele, saab tõsta ka elu-olu taset vallas.

Üldplaneeringu keskkonnamõju hindamine omavalitsuse arengu strateegilisest aspektist on jõudnud arusaamisele, et pole üksikut olulise negatiivse mõjuga planeeringulahendust, vaid on planeeringuga on antud **võimalus kahe olukorra kumuleerumiseks oluliseks negatiivseks mõjuks valla sotsiaal-majanduslikule keskkonnale.**

Esimene olukord on seafarmide pidajate ja valla avalikkuse vahelise konflikti eskaleerumine (osa 6.2.1). Teine olukord on planeeringulahendused mis halvendaksid Võrtsjärve ökosüsteemi. Üldplaneeringu kehtestamisega paraku ei saa blokeerida osas 6.2.1 kirjeldatud konflikti eskaleerumist, seda saavad teha osapooled läbi kompromisside. Kuid planeering saab siiski ohjata lahenduste negatiivset mõju Võrtsjärve ökosüsteemile.

Võrtsjärve ökosüsteemi võivad mõjutada mitmed planeeringulahendused. Riskantsemad järve ökosüsteemi stabiilsusele on loomakasvatuseettevõtted tootmisaladega T1 ja T2. Nende risk seisneb ettevõtete tootmistegevusega aga samuti ka farmide valduses olevate tootmisreovete puhastite (bio- tiigid) korrasolekuga. Hindamisel on eeldatud, et ettevõtted töötavad hea põllumajandustava kohaselt ja nende seadmepark on töökorras nüüd ja tulevikus ning, et vastavalt üldplaneeringu tingimustele (osa 4.12) rakendatakse nõudeid, mis on antud Vabariigi Valitsuse 28.08.2001. a määruses nr 288, *Veekaitse nõuded väetise- ja sõnnikuhoidlatele ning siloladustamiskohtadele ja sõnniku, silomahla ja muude väetiste kasutamise ja hoidmise nõuded.*

Kuid ka vee- ja puhkealade arendamine võib mõjuda järve ökosüsteemi stabiilsusele negatiivselt. Allpool on loetletud kolm negatiivse mõjuga üksiklahendust.

1. Unametsa külas krossiraja rajamine ja kasutamine kohalikus rohekoridoris K3 mis ühendab kahte *Natura 2000* võrgutiku ala. Võib eeldada, et kui rada kogub tuntuks, kujuneb temaga seotud pindalaliselt suureks elemendiks sõidukite parkla pealtvaatajate tarbeks. Eriti kui tuntuselt liituvad krossirada ja Võrtsjärv kui puhkemajanduslikult atraktiivne paik. Parkla vähemalt 100-le sõiduauto vajab maad 0,2 ha. Krossirada koos parklaga vähendaks (halvimal juhul lõpetaks) Võrts- ja Veisjärve ühendava rohekoridori K3 funktsiooni ja toimimist.
2. Kivilõppe külas hoonete ehitusõigusega puhkeala ja veeala rajamine Võrtsjärve kaldale. Puhkealale objektide ja veeala koosrajamine võib

negatiivse mõju osas looduskeskkonnale omada sünergiat. Ohjamata arendus võib muuta Võrtsjärve roomassiivi seisundit (võimalik kaldaalade roost puhastamine). Roostiku seisundi halvenemise tulemusena võivad roostikust kaduda kaitsealuste linnuliikide hüübi ja rookulli pesituspaigad.

3. Valma – Pikasilla suunaline, keset järve jääv veemootorsõiduki rada möödub Tondisaarest (lindude pesituspaik) lähedalt. Raskejetiga (mass >150 kg ja mootori võimsus >100 kW) on võimalik mööduda saarest kiirusel 30-35 sõlme. Ujuvvahendi tekitatud lainetus ja müra võib ületada saarel (ja ka kaldaroostikus) pesitsevate lindude stressitaluvust ja peletada neid sealt.

Kaardil 1 ja on näidatud ülalnimetatud negatiivse mõjuga planeeringu-lahenduste paiknemine.

## 7. MEETMED ÜLDPLANEERINGU ELLUVIIMISEGA KAASNEVA OLULISE NEGATIIVSE KESKKONNAMÕJU LEEVENDAMISEKS

Üldise majanduskasvu taustal, kohapealse tootmistegevuse efektiivsuse paranemisel ja Võrtsjärve tulemuslikul „müümisel“ turismipiirkonnana on oodata ka elu-olu edasiminekut Tarvastu vallas. Sellele aitavad kaasa nii valla arengukavakohased tegevused toetatuna valla üldplaneeringu ruumiliste lahendustega kui ka Võrtsjärve Sihtasutuse poolsed jõupingutused projektide realiseerimisel.

Üldjoontes on planeeringukohased arendused keskkonnasäästlikud ja kohalikke ressursse arvestavad ning nende mõjus prevaleeruvad kestvusvahetus ja mõõdukus. Kuid on oht tootmisaladel tegutsevate seafarmide ja kohaliku elanikkonna konflikti jätkumiseks ja selle eskaleerumiseks. Tootmisalade mõju valla sotsiaal-majanduslikule keskkonnale muutub positiivseks seejärel kui tegutsevad seafarmid rakendavad tõhusaid tehnoloogilisi abinõusid lõhnaainete levi vastu ja võivad tagasi elanikkonna usalduse.

On kolm lahendust (osa 6.2.2) millede realiseerimine võib avaldada negatiivset mõju Võrtsjärve ökosüsteemile. Kuid oluline negatiivne mõju on suunatud valla sotsiaal-majanduslikule komponendile juhul kui kumuleeruvad negatiivse mõju ilmingud looduskeskkonnale ja konflikt valla elanike ning seakasvatusega tegelevate firmade vahel.

Üldplaneeringu nn keskkonnatingimustena on käsitletavat meetmed olulise negatiivse keskkonnamõju leevendamiseks. Meetmed on üldised ja konkreetsed.

**Üldine leevendusmeede** on vallavalitsuse kohalikke elanikke arvestav positsioon ja ettevaatlik käitumine üldplaneeringus näidatud põllumajanduslikel tootmisaladel võimaldatavate arenduste suhtes.

Ettevaatuse üldine mõte seisneb järgmises. Ka keskkonnasäästlikum ja üldplaneeringut täpselt järgiv arendustegevus toob kaasa „keskkonnamõju nii kui nii“. Alati jääb võimalus keskkonnamõju strateegilisel hindamisel ebaolulise või kaudse keskkonnamõju muutumine oluliseks. Tagasihoidliku, kaudse, väheolulise mõju ülekasvamise-kumuleerumise risk oluliseks on seotud vallas tegutsevate ettevõtetega. Nad on kohalikul tasandil arvestatavad tööandjad ja nende arendusprojektid (loe investeeringud) on valla tasandil alati teretulnud ning kasulikud. On oht, et ettevõtja poolt tellitud projekti keskkonnamõju hindamise aruandes esiletoodud mõju leevendusmeetmeid (mis võivad olla ettevõtjale majanduslikult koormavad) käsitletakse omavalitsuse poolt formaalselt. Omavalitsus peab ikkagi hoidma positsiooni, et põhjalikult hinnatud ja kohaliku avalikkusega läbi arutatud projekt, kus on antud küll karmid kuid efektiivsed mõju leevendusmeetmed, on ettevõtjale lõppkokkuvõttes

kasulikumat kui läbirääkimiste ja omavaheliste kokkulepete alusel saavutatud nn odavleevendusmeetmed. Vallavalitsus peab omama arendajatele ehitus- või kasutuslubade andmise eel piisavat informatsiooni (sh mõju hindamise aruandeid) alale kavandatud tegevuse mõjust. Kuigi ettevaatuse rakendamine aeglustab arendusi tunduvalt, on välistatud hilisemad tagasilöögid valla arengule ja süüdistused vallavalitsuse aadressil kohalike elanike poolt.

Teiseks, konfliktis seafarmidega tootmisaladel nuumsigade kasvatajate ja valla avalikkuse vahel, on vallavalitsusel otstarbekas jätkata selge poolehoiu poliitika ajamist kohalike külaelanike suhtes. Asjakohaste sammude (näiteks taotleda Keskkonnauuringute keskusest abiraha kohaliku välisõhuseirejaama või seirejaamade ostmiseks; pöördumine keskkonnateenistusse palvega, et ettevõtelt nõutaks välisõhu omaseiret, nõudmine sealäga suunamiseks bioenergia tootmiseks jne) astumine peab viima lõhnaainete levi lõppemiseni seafarmidest.

Kolmandaks, elamualade arendamisel peab omavalitsusorgan jälgima seda, kes on huvitunud elamualade arendamisest: kas valla elanike registrisse registreeritud isikud või ettevõtja(d) väljapoolt. Ettevaatus tähendab seda, et kui näiteks leiab aset naabritena paikneva tootmisala ja elamuala sünkroonne arendamine, siis on võimalik ka see, et alade koosarendus võib hälbida arengukava eesmärgist – tulemuseks omakorda võib esialgne positiivne mõju sotsiaal-majanduslikule keskkonnale asenduda negatiivse mõjuga (kui tootmisalale tööjõudu vajav ettevõtte ehitab elamualale hooned võõrtööjõu tarbeks). Kaudse ja üldise leevendava meetmena on ka volikogude valitsemisaegu ületav kokkulepe, et kehtestatud üldplaneeringu seisukohtadest ei taanduta kergekäeliselt.

**Konkreetsed leevendusmeetmed** on kõik üldplaneeringuga seatud nõuded ja piirangud. Loetletud on nad üldplaneeringu seletuskirja osas 3 *Maa-alade ehitustingimused* ja osas 4 *Kehtivad piirangud*. Teadmiseks tuleb võtta, et üldplaneeringuga pole õigusaktidega kindlaksmääratud piirangute nõudeid leevendatud. Mõju leevendusmeetmena on käsitletavat detailplaneeringute kohustusega alad ja juhud (osa 3.3). Osas 6.2.2 kirjeldatud kolme lahenduse negatiivse mõju leevendamiseks rakendada tabelis 9 pakutut.

*Tabel 9. Ettepanekuid puhke- ja veealade arendamise negatiivse mõju leevendamiseks*

Planeeringu-lahendus	Leevendav meede
Ehitusõigusega puhke- ja veealade koosarendamine Kivilõppe külas	Keskkonnatingimuste seadmine algatatud detailplaneeringu koosseisus. Üle 200 m kaldaala puhastamisel roost (võimalik et ka muudele tegevustele) algatada keskkonnamõju hindamine – alus Keskkonnamõju hindamise ja juhtimissüsteemi seaduse §6 lg 2. Võimalusel puhke- ja veealade lahusarendus.
Jetisõidu koridor Valma -Pikasilla	Tondisaare läheduses jetisõidu ajaline keelamine (15. aprill – 15.mai, 15.september – 15.november) ja kiiruse piirang (< 5 sõlme).
Krossirada ja parkla	Parkla vajadusel seada keskkonnatingimused detailplaneeringu või ehitusprojekti koosseisus arvestades üldplaneeringu osa 2.10.4 .

## 8. KESKKONNAMÕJU STRATEEGILISE HINDAMISE KORRALDAMINE

Üldplaneeringu keskkonnamõju hindamine käivitus Tarvastu vallavolikogu määrusega nr. 10 18. maist 2006 a. millega koos üldplaneeringu koostamise algatamisega, algatati ka keskkonnamõju strateegilise hindamine. Algatamistest teatati esmalt maakonnalehes „Sakala“ 26. mai 2006 ja seejärel väljaandes *Ametlikud Teadaanded* 22. juuni 2006.

Volikogu otsuse alusel otsis vallavalitsus planeerija ja keskkonnamõju strateegilise hindaja, kelleks ta leidis vastuvõetavana olema AS-i Entec.

Keskkonnamõju strateegilise hindamise läbiviimiseks moodustas firma ekspertide meeskonna keda asus juhtima keskkonnamõju strateegilise hindamise ekspert. Tema juhtimise ja egiidi all töötasid litsentseeritud keskkonnaekspertid. Hindamine algas ja kulges *Keskkonnamõju hindamise ja keskkonnajuhtimissüsteemi seaduse* §-i 32 kohaselt. Keskkonnaekspertid alustasid keskkonnamõju hindamise programmi koostamisega septembris 2006, saades eelnevalt Viljandimaa Keskkonna-teenistuse seisukoha programmi sisu kohta. Programmi avalikustamine, mis sisaldas kaks nädalat kestnud avalikku väljapanekut (05.02-23.02.2007 vallamajas ja valla koduleheküljel) päädis dokumendi avaliku aruteluga 26. veebruaril 2007. Programmiga seotud materjalid on koondatud käesoleva aruande Lisasse 1.

Üldplaneeringu koostamisel kui ka keskkonnamõju strateegilisel hindamisel vajalike asjaajamiste korraldamiseks leppisid planeeringu koostaja ja vallavalitsus kokku, et planeeringuga koostamiseks vajalike töökoosolekute organiseerimise võtab endale Tarvastu Vallavalitsus. Üldplaneeringu koostamise operatiivseks kajastamiseks avati valla koduleheküljel link <http://www.tarvastu.ee/index.php?go=Uldplaneering>.

Esimesed töökoosolekud olid nn sihtgruppide planeerimisettepanekute formuleerimise koosolekud – 25. sept. 2006 valla all-asutuste juhtidele ja 16. oktoobril 2006 vallas tegutsevate ettevõtjate juhtidele. Vallavalitsuselt laekusid ettepanekud planeerijale, kes informeeris ettepanekutest keskkonnaeksperte. Ekspertid hindasid ettepanekute haakumist valla arengukavaga.

Planeeringu eelnõu anti Tarvastu Vallavalitsusele üle mais 2007. Keskkonnamõju hindamise aruanne mõnevõrra hiljem – juunis 2007. Peale järelepärimist maavalitsusest, otsustas vallavalitsus suunata planeeringu kooskõlastamisele.

19. septembril 2007 toimus üldplaneeringu avalik töökoosolek, millest vallavalitsus teatas kohalikus lehes Tarvastu Teataja ja saatis e-kirjaga kutseid asutustele ja ettevõtjatele. Koosolekul osales 41 valla elanikku. Koosolekul tehti asjalikke ettepanekuid planeeringulahenduste osas.



Selgus, et ettepanekud mõjutavad ka kujunenud seisukohti mõju hindamises. Planeeringueelnõu alusel koostatud keskkonnamõju hindamise aruande eelnõu osas oli samuti vastukaja. Rida koosolekul osalejaid kurtsid, et töötavate seafarmide tekitatud häiringud on ületamas lähipiirkonna elanike kannatust. Elanikel on kadunud usaldus seafarmide keskkonnamõju hindamistesse, sest vaatamata farmide avamise eel läbi viidud mõju hindamise aruannetes kinnitatule, et ei teki ülemääraseid häiringuid lõhnaainetest, on reaalsus vastupidine. Ekspert tajus, et eksisteerivate probleemide tõttu uute seafarmide juurdetuleku võimaldamine puudutab valuliselt valla sotsiaalselt närvi. Valla avalikkus on asunud tõsiselt vastu lahendustele, mis võivad halvendada vallaelanike elukvaliteeti. Ka vallavolikogu on reageerinud kujunenud olukorrale, otsustades korraldada rahvaküsitluse ühe valda juurdetuleva seafarmi arendusprojekti suhtes.

Vallavolikogu võttis planeeringu vastu 04.10. 2007 (vallavolikogu otsus nr 72). Planeerija ja keskkonnamõju strateegilise hindamise eksperdi ning vallavalitsuse kolmepoolsel kokkuleppel otsustati suunata mõlemad dokumendid korraga avalikule väljapanekule. Mõju strateegilise hindamise ekspert soovis hindamise aruande avalikku väljapanekust teavitada vallavalitsust ka oma veebilehel (<http://www.tarvastu.ee/index.php?go=Uldplaneering>). Samuti lepiti kokku selles, et keskkonnamõju hindamise aruanne on avalikul väljapanekul sama pikk aeg kui üldplaneering (neli nädalat). Asjakohane korraldus nr 356 anti välja 08.10.2007.

## OSA TÄIDETAKSE PEALE AVALIKKU VÄLJAPANEKUT.

## **9. RASKUSED-TAKISTUSED KESKKONNAMÕJU STRATEEGILISE HINDAMISE ARUANDE KOOSTAMISEL**

Olulisi objektiivseid raskusi-takistusi ei esinenud.

## 10. ÜLDPLANEERINGU LAHENDUSTE KESKKONNAMÕJU SEIREKS KAVANDATAVAD MEETMED

Seire vajadus tuleneb sellest, et arenduste negatiivne mõju looduskeskkonnale võib varem või hiljem üle kasvada oluliseks negatiivseks mõjuks ka valla sotsiaal-majanduslikule keskkonnale. Seire eesmärk on jälgida arenguid ja üldplaneeringuga antud võimaluste evitamist. Kuna üldplaneeringuga antavate võimaluste evitamist korraldab vallavalitsus, siis on otstarbekas, et ka võimaluste mõju seires oleks juhtpositsioon vallavalitsuse käes.

Vallavalitsusel on otstarbekas kontrollida arendajate ettepanekuid detailplaneeringu koostamiseks sellest aspektist kas detailplaneering võib sisaldada kehtestatud üldplaneeringu muutmise ettepanekut. Juhul kui sisaldab, siis lähtuvalt *Keskkonnamõju hindamise ja juhtimissüsteemi seaduse* § 33 lg 2 p1, algatada detailplaneeringu keskkonnamõju strateegiline hindamine. Seire indikaatoriks oleks sel juhul algatatud detailplaneeringute arv millede juurde kuulub keskkonnamõju strateegiline hindamine. Üldiselt aga on üldplaneering seda enam valla arengukava toetav dokument, mida vähem tuleb teda muuta detailplaneeringus tehtud planeerimisettepanekutega. Paraku ei saa seiremeetmena seda seisukohta absolutiseerida, sest keskpikas arenguperspektiivis võib esile kerkida valla arengule vägagi soodsaid väljakutseid. Need võivad peegelduda kehtestatud üldplaneeringu muutmise vajaduses.

Kaudne planeeringulahenduste seire tuleneb kõrgemal (riiklikul ja maakondlikul) tasandil tehtavatest otsustest. Planeerimisseaduse kohaselt teatavad kas ministerium või maavalitseja valla territooriumit käsitleva planeeringu algatamisest. Seiretulemus oleks vallavalitsuse analüüsis kõrgema tasandi otsuse strateegilisest mõjust kehtestatud üldplaneeringu lahenduste osas ja analüüsi edastamine volikogule seisukoha võtmiseks.

Planeeringuga reserveeritud tootmisaladel äriühingute tegutsemise käivitumine võib ettevõtetele kaasa tuua uute keskkonnalubade vajaduse või olemaolevates tingimuste täpsustamise. Üldjuhul sisaldavad keskkonnaloa tegevusele tehnilisi ja keskkonnakaitselisi nõudeid. Soovitav oleks vallavalitsusel küsida maakonna keskkonnateenistusest kuidas ja kui korrektselt ettevõtte peavad kinni loatingimustest (seafarmid sõnniku-laotuskavast, sadam sadamapassis nõutust jne). Loatingimuste korrektne täitmine ettevõtte poolt annab teabe selle kohta, et ettevõtte pole jätnud arendustegevuses kahe silma vahele üldplaneeringu keskkonnamõju strateegilise hindamise viiteid võimalikust negatiivsest mõjust looduskeskkonnale.

## 11. KOKKUVÕTE

Tarvastu valla üldplaneeringu keskkonnamõju hinnati eesmärgiga, et saavutada planeeringulahenduste harmoonia kohaliku looduskeskkonna võimalustega; tuua esile olulise negatiivse mõjuga planeeringuahendused, seada neile keskkonnatingimused ning veenda planeeringu kehtestajaid selles, et planeering aitab kaasa valla arengukavahasele arengule.

Keskkonnamõju hindamine lähtus heakskiidetud programmist ja asjakohastest meetodilistest seisukohtadest. Näiteks, keskkonnaekspertid olid toeks planeerijale planeeringulahenduste loomisel ja lahenduste tekke järel analüüsiti nende mõju. Juhul kui ekspertide arvates lahendused sisaldasid eeldatavalt olulist negatiivset mõju, ei hüljatud lahendust, vaid üritati tema mõju leevendamiseks leida meetmeid. Hindamisel käsitleti keskkonda laias mõistes – mõiste hõlmas endas komponente nii valla majandus-, sotsiaalsest, kultuurilisest aga ka looduskeskkonnast. Keskkonnamõju hindamisel arvestasid eksperdid sellega, et lahendustel võib olla mõju mitmele keskkonnakomponendile korraga.

Ekspertid kasutasid seisukohtade kujundamiseks ja lahenduste analüüsiks teadmisi ja informatsiooni mida koguti mitmetest taustamaterjalidest. Nende hulka kuulusid Viljandi maakonna uuendatud planeering 2005-2010, maakonna planeeringu teemaplaneering Asustust ja maakasutust suunavad keskkonnatingimused, valla arengukava 2005-2010 a, Võrtsjärve hoiualal kaitsekorralduskava ja Võrtsjärve piirkonna turismistrateegia. Aruandes on refereeritud üldisi planeerimise juhendmaterjale ning kirjeldatud valla territooriumi kokkupuudet *Narura 2000* võrgustikuga. Põgusalt on kirjeldatud valla looduskeskkonda, tema võimalikke mõjutajaid, sotsiaalmajanduslikku ja rikkalikku kultuurajaloolist keskkonda.

On analüüsitud üldplaneeringulahenduste eeldusi keskkonnamõju tekkeks kui planeeringu lähtekohaks on alternatiivne ehk ainult üksikuid tegevusvaldkondi toetav arengukava. Niinimetatud 0 alternatiivi, e üldplaneeringu koostamiseks pole lähtekohana olemas arengukava, rakendada ei saadud, sest Tarvastu vallal on arengukava.

Aruandes on vaadeldud mil viisil võiks kulgeda valla areng üldplaneeringu puudumisel. Eeldatavalt toimuks valla ruumiline areng detailplaneeringutega. Kuna detailplaneeringutega korraldatav arengul jääb vajaka üldisest avalikust kokkulepest, siis eeldatakse, et see võib kaasa tuua alljärgmisi nähtusi:

- erinevate funktsioonidega maa-alade kõrvuti eksisteerimisest tekkiv konflikt, juhul kui ei saa nn konfliktseid maa-alasid üksteisest puhvertsooniga eraldada;
- kohalikel elanike ei teki kindlustunnet selles osas, et arendused ei too kaasa olulist negatiivset keskkonnamõju (oht heaolule ja tervisele);
- arenduseks ainult tõmbekeskuses;

- oht oluliste teemade (ühistransport, kergliiklusteed, tehnilised infrastruktuuride arendamine) lahendamise unarusse jätmiseks.

Üldplaneeringu puudumise halvimaks tulemuseks on see, et valla areng ei jää kooskõlla valla arengukavaga või on areng:

- aeglane ja seotud atraktiivsete kohtade ning suurte küladega (nn ääremaastumine);
- huvigruppide ja arendajate äriplaanide survele allutatav;
- Võrtsjärve piirkonna turismistrateegiaga ebakõla tekitav;
- ebakõla tekitav valla valdkondade arengukavade (ühisveevärk ja kanalisatsioon, jäätmekava, soojamajandus jne) vahel.

Üldplaneering lahendas maa-alade reserveerimise uutele elamu- ja puhkealadele kui ka olemaolevate tootmis-, segahoonestus- ja üldkasutatavate alade laiendamiseks, väärtuslike põllumaade, maastike, miljööväärtuslike alade, kompaktse asustusega alade ning maakonna rohevõrgu paiknemise vallas. Maa-alade reserveerimine ja eritingimustega alade määramine puudutavad kõiki valla külasid ning kogu planeeringulahenduste paketti omavad suhet valla elanikkond. Elamu-, tootmis-, sega- ja üldkasutatavate ala põhisihotstarbega maade reserveerimine on koondunud Mustla aleviku, Kärstna, Suislepa ja Soe küla ümbrusesse. Külad, mis jäävad Võrtsjärve läänekaldale, Veisjärve äärde ja Ohne jõe alamjooksule tõusevad esile puhkealade ja vee-alade reserveerimisega. Kui lahenduste evitamise ei halvene Võrtsjärve ökosüsteem, on maa-alade reserveerimisel strateegiline ja positiivne mõju valla sotsiaal-majanduslikule ja kultuurilis-ajaloolisele keskkonnale (arengule).

Ruumilisel arendusel laienevad-tihenevad asustus Mustla alevis ja kolme suurema küla ümbruses, väheneb põllumaa pindala (prognoosi kohaselt 1-2%), kasvab põhjavee tarbimise maht (põhiliselt juurdetuleva elanikkonna ja puhkealade kasutamise arvelt), suureneb veeheide ja jäätmete, intensiivistub Võrts- ja Veisjärve kaldaalade rekreatiivne kasutamine. Lahendused oma olemuselt keskkonnasäästlikud ja kohalikke ressursse arvestavad.

Omavalitsuse arengu strateegilisest aspektist on jõutud arusaamisele, et pole üksikut olulise negatiivse mõjuga planeeringulahendust. Kuid planeeringuga on antud võimalus kahel olukorral kumuleeruda, mille väljundiks on oluline negatiivne mõjuks valla sotsiaal-majanduslikule keskkonnale.

Esimene olukord on seafarmide pidajate ja valla avalikkuse vahelise konflikti eskaleerumine. Teine olukord on planeeringulahendused mis halvendaksid Võrtsjärve ökosüsteemi. Üldplaneeringu kehtestamisega paraku ei saa blokeerida elanikkonna ja farmipidajate konflikti – seda saavad teha osapooled (sh ka vallavalitsus) läbi kompromisside. Kuid üldplaneeringu kehtestamisega (keskkonnatingimuste seadmisega) saab leevendada lahenduste negatiivset mõju Võrtsjärve ökosüsteemile.

Kolmel planeeringulahendusel on võimalus ületada tegevuskoha looduskeskkonna taluvust. Esimene on Kivilõppe hoonete ehitusõigusega puhkeala ja vee-ala rajamine Võrtsjärve kaldale. Keskkonnaelement, millele võidakse tekitada pöördumatuid muutusi on looduskeskkond (Võrtsjärve väärtuslik roomassiiv). Juhul kui alade arenduses hävitatakse roogu pikkadel rannaaladel lakkavad seal olemast hüübi ja rookulli pesituspaigad.

Teiseks Valma – Pikasilla suunaline, keset järve jääv veemootorsõiduki rada mis möödub Tondisaarest (lindude pesituspaik) lähedalt. Raskejetiga tekitatud lainetus ja müra võib ületada saarel pesitsevate lindude stressitaluvust ja peletada neid sealt.

Kolmas. Unametsa külas krossiraja kasutamine kohalikus rohekoridoris K3. Võib eeldada, et kui krossirada kogub tuntuust, kujuneb rajaga seotud pindalaliselt suureks elemendiks sõidukite parkla pealtvaatajate tarbeks. Eriti kui tuntuselt liituvad krossirada ja Võrtsjärv kui puhkemajanduslikult atraktiivne paik. Parkla vähemalt 100-le sõiduauto vajab maad 0,2 ha. Krossirada koos parklaga vähendaks kohaliku rohekoridori K3 toimimist, võib ületada tegevuskoha keskkonnataluvust. Ettevaatuse seisukohalt võivad lahendused, mis on otseselt seotud järvega mõjutada negatiivselt Võrtsjärve ökosüsteemi. Viimase halvenemine omakorda mõjutab negatiivselt valla-sotsiaal-majanduslikku olukorda.

Üldplaneeringu nn keskkonnatingimustena on käsitletavad üldised ja konkreetsed meetmed negatiivse keskkonnamõju leevendamiseks.

**Üldine leevendusmeede** on omavalitsusüksuse ettevaatlik käitumine üldplaneeringus näidatud tootmisaladel võimaldavate arenduste suhtes. Vallavalitsus peab omama arendajatele ehitus- või kasutuslubade andmise eel piisavat informatsiooni alale kavandatud tegevuse mõjust. Elamualade arendamisel peab omavalitsusorgan jälgima seda, kes on huvitunud elamualade arendamisest: kas valla elanikeregistrisse registreeritud isikud või ettevõtjad väljapoolt. Kaudse ja üldise leevendava meetmena on ka volikogude valitsemisaegu ületav kokkulepe, et kehtestatud üldplaneeringu seisukohtadest ei taanduta kergekäeliselt.

**Konkreetsed leevendusmeetmed** on kõik üldplaneeringuga seatud nõuded ja piirangud (osad 3 *Maa-alade ehitustingimused* ja 4 *Kehtivad piirangud*). Üldplaneeringuga pole õigusaktidega kindlaksmääratud piirangute nõudeid leevendatud. Nelja planeeringulahenduse negatiivse mõju leevendamiseks on soovitatav kasutada tabelis esitatud meetmeid.

Tähelepanu vääriv planeeringulahendus	Leevendav meede
Ehitusõigusega puhke- ja veealade koosarendamine Kivilõppe külas	Keskkonnatingimuste seadmine algatatud detailplaneeringu koosseisus. Üle 200 m kaldaala puhastamisel roost (võimalik et ka muudele tegevustele) algatada keskkonnamõju hindamine – alus Keskkonnamõju hindamise ja juhtimissüsteemi seaduse §6 lg 2. Võimalusel puhke- ja veealade lahusarendus.
Jetisõidu koridor Valma -Pikasilla	Tondisaare läheduses jetisõidu ajaline keelamine (15. aprill – 15.mai, 15.september – 15.november) ja kiiruse piirang (< 5 sõlme).
Krossirada ja parkla	Parkla vajadusel keskkonnatingimuste seadmine algatatud detailplaneeringu või ehitusprojekti koosseisus

Lahenduste seire eesmärk on selles, et takistada väheolulise negatiivse mõjuga lahenduste ülekasvamiseks oluliseks negatiivseks mõjuks. Juhtpositsioon seirele on soovitatud vallavalitsusele. Seejuures on otsustarbekas kontrollida arendajate ettepanekuid detailplaneeringu koostamiseks sellest aspektist kas detailplaneering võib sisaldada kehtestatud üldplaneeringu muutmise ettepanekut. Juhul kui sisaldab, siis lähtuvalt *Keskkonnamõju hindamise ja juhtimissüsteemi seaduse* § 33 lg 2 p1, algatada detailplaneeringu keskkonnamõju strateegiline hindamine. Seire indikaatoriks oleks algatatud detailplaneeringute arv millede juurde kuulub keskkonnamõju strateegiline hindamine.

Kaudne planeeringulahenduste seire tuleneb kõrgemal (riiklikul ja maakondlikul) tasandil tehtavatest otsustest. Planeerimisseaduse kohaselt teatavad kas ministeerium või maavalitseja valla territooriumit käsitleva planeeringu algatamisest. Seiretulemus oleks vallavalitsuse analüüsis kõrgema tasandi otsuse strateegilisest mõjust kehtestatud üldplaneeringu lahenduste osas ja analüüsi edastamine volikogule seisukoha võtmiseks.

Planeeringuga reserveeritud tootmisaladel äriühingute tegutsemise käivitumine võib ettevõtetele kaasa tuua uute keskkonnalubade vajaduse või olemaolevates tingimustes täpsustamise. Üldjuhul sisaldavad keskkonnalaod tegevusele tehnilisi ja keskkonnakaitselisi nõudeid. Soovitav oleks vallavalitsusel küsida maakonna keskkonnateenistusest kuidas ja kui korrektselt ettevõtte peavad kinni loatingimustest (seafarmid sõnniku-laotuskavast, sadam sadamapassis nõutust jne). Loatingimuste korrektne täitmine ettevõtte poolt annab teabe selle kohta, et ettevõtte pole jätnud arendustegevuses kahe silma vahele üldplaneeringu keskkonnamõju strateegilise hindamise viiteid võimalikust negatiivsest mõjust looduskeskkonnale.



## 11.1 Ekspertide seisukoht

Üldplaneeringulahenduste koostamisel arvestati keskkonnamõju strateegilise hindamise seisukohtadega. Üldplaneering on loonud ruumilisi võimalusi Tarvastu valla arengukava eesmärkide saavutamiseks, planeerinud territooriumi funktsionaalse maakasutuse suunamaks ja koordineerimaks ehitustegevust keskpikas perspektiivis.

Üldplaneering toetab arengukavas püstitatud valla tasakaalustatud arengut, mis arvestab Võrtsjärve kui omapärase ökosüsteemiga siseveekogu võimalusi. Planeering võimaldab algatada vajalikke uusi teema- ja detailplaneeringuid, aitab kaasa valla tulubaasi ja valla kui Võrtsjärve äärsel Viljandimaa majanduslikult areneva omavalitsusüksuse tuntusele.

## 12. KASUTATUD ALUSMATERJALID

### 12.1 Kavad, planeeringud monograafiad, aruanded.

1. Viljandi maakonna planeering Kättesaadav aadressil <http://www.lmv.ee/?id=26386>
2. Maakonnaplaneeringu teemaplaneering *Asustust ja maakasutust suunavad keskkonnatingimused*. Kättesaadav Viljandimaa Maavalituse koduleheküljelt: [http://www.lmv.ee/public/documents/planeering/Asustust\\_ja\\_maakasutust\\_suunavad\\_keskkonnatingimused.pdf](http://www.lmv.ee/public/documents/planeering/Asustust_ja_maakasutust_suunavad_keskkonnatingimused.pdf)
3. Viljandimaa väärtuslike maastike register. Kättesaadav Viljandimaa Maavalituse koduleheküljelt: <http://mv.viljandimaa.ee/static/body/files/268.Maastike%20register.doc>
4. Võrtsjärve piirkonna arengukava 2006-2010. Võrtsjärve Sihtasutus 2005. Saadav veebiaadressilt <http://www.rannu.ee/vs/download/VJSA-arengukava-2006-2010.pdf>
5. Võrtsjärve alamvesikonna veemajanduskava eelnõu. Tallinn 2007. Kättesaadav aadressil <http://www.hot.ee/vjarv/veemajanduskava>
6. Oluline inimõju veele ja veekogudele Võrtsjärve vesikonnas. Ülevaade Võrtsjärve alamvesikonna veemajanduskava koostamiseks. Kättesaadav aadressil: <http://www.envir.ee/orb.aw/class=file/action=preview/id=268544+Oluline+inimmoju.pdf>
7. Võrtsjärve alamvesikonna veemajanduskava. Eelnõu. Kättesaadav aadressil. <http://www.envir.ee/126208>.
8. Võrtsjärve hoiuala kaitsekorralduskava. Kättesaadav aadressil: <http://www.vortsjarv.ee/?id=242>.
9. Võrtsjärve piirkonna turismistrateegia 2015. Turismimaailm OÜ. Kättesaadav aadressil: <http://www.vortsjarv.ee/?id=242>
10. Viljandimaa Maavalitsuse, Viljandimaa omavalitsuste Liidu ja Viljandimaa arenduskeskkuse visioonileht „Viljandimaa kümme aastat hiljem“. Ilmunud 09.05.2007 ajal. „Sakala“ eriväljaandena. Saadav aadressilt <http://mv.viljandimaa.ee/static/body/files/392/.arenduskeskus.pdf>.
11. Tarvastu valla arengukava 2005-2010. Kättesaadav aadressil: <http://www.tarvastu.ee/index.php?go=Arengukava>.
12. Tarvastu valla ühisveevärgi ja –kanalisatsiooni arendamise kava 2008-2019. Kättesaadav aadressil: [http://www.tarvastu.ee/index.php?go=news\\_detail&news\\_id=96](http://www.tarvastu.ee/index.php?go=news_detail&news_id=96)
13. The European Spatial Development Perspective (E.S.D.P.) Comments and recommendations from the the European Consultative Forum on the Environment and Sustainable Development. January 1999. The European Consultative Forum on Environmental and Sustainable Development Secretariat: European Commission DG. XI. Avatav aadressil <http://ec.europa.eu/environment/forum>.

14. Kümne Balti mere piirkonna riigi valitsustevaheliste multilateraalse organisatsiooni VASAB 2010. Kättesaadav aadressil <http://www.vasab.org.pl/documents.php?go=display&ID=46>;
15. Eesti Keskkonna arengukava aastani 2030. Kättesaadav aadressil <http://www.envir.ee/2959>;
16. Tõnis Pöder Keskkonnamõju ja keskkonnariski hindamine. Käsiraamat. Tallinn 2005.
17. Eesti säästva arengu riikliku strateegia «Säästev Eesti 21» heakskiitmine Riigikogu 14. septembri 2005. a otsus RTI, 2005, 50, 396.
18. Ivar Arold, Eesti maastikud. Tartu Ülikooli Kirjastus. Tartu 2005.
19. Monograafia Eesti jõed. Koostaja Arvi Järvekülg Tartu Ülikooli Kirjastus. Tartu 2001.
20. Eesti Entsüklopeedia kaardiköide Suur Maailma atlas. Kaart Elujõulisuse indeks.
21. Maanteeameti 2006 a liiklussageduse loendusandmed. Kättesaadav aadressil [http://www.mnt.ee/atp/failid/loenduskaart\\_eesti2006.pdf](http://www.mnt.ee/atp/failid/loenduskaart_eesti2006.pdf)
22. V. Karise, M. Metsur, R. Perens, L. Savitskaja, I. Tamm. Eesti põhjavee kasutamine ja kaitse. Põhjaveekomisjon. Tallinn, 2004.
23. Võõrsõnade Leksikon, Valgus, Tallinn 2000, 6. trükk.
24. Laane farmi ümberehituse ja tegevusega kaasneva keskkonnamõju hindamise täiendatud aruanne. OÜ Elle. Tallinn 2007. Kättesaadav aadressil: [http://www.tarvastu.ee/index.php?go=news\\_detail&news\\_id=77](http://www.tarvastu.ee/index.php?go=news_detail&news_id=77).
25. Nurme sigala. Keskkonnamõju hindamine. Aruanne. Heiki Nurmsalu konsultatsioonid. Viljandi 2002.

## 12.2 Õigusaktid

1. Keskkonnamõju hindamise ja keskkonnajuhtimissüsteemi seadus (RTI 2005, 15, 87);
2. Planeerimisseadus (RT I 09.12.2002, 99, 579; 2004, 22, 148; 38, 258);
3. Säästva arengu seadus (RT I 1995, 31, 384; 1997, 48, 772; 1999, 29, 398; 2000, 54, 348);
4. Ehitusseadus (RT I 2002, 47, 297; 99, 579; 2003, 25, 153)
5. Jäätmeseadus (RT I 2004, 9, 52; 30, 208);
6. Teeseadus (RT I 1999, 26, 377);
7. Keskkonnaseire seadus (RT I 1999, 10, 154; 54, 583; 2000, 92, 597; 2002, 63, 387; 2004, 43, 298);
8. Keskkonnajärelevalve seadus (RT I 2001, 56, 337; 2002, 61, 375; 99, 579; 110, 653; 2003, 88, 591);
9. Saastuse kompleksse vältimise ja kontrollimise seadus (RT I 2001, 85, 512; 2002, 61, 375; 2003, 73, 486; 2005, 15, 87);
10. Veeseadus (RT I 1994, 40, 655; 1996, 13, 240; 13, 241; 1998, 2, 47; 61, 987; 1999, 10, 155; 54, 583; 95, 843; 2001, 7, 19; 42, 234; 50, 283; 94, 577; 2002, 1, 1; 61, 375; 63, 387; 2003, 13, 64; 26, 156; 51, 352);
11. Looduskaitse seadus (RT I 2004, 38, 258; 53, 373).

12. EÜ Nõukogu direktiiv 92/43/EMÜ looduslike elupaikade ning loodusliku taimestiku ja loomastiku kaitsest (EÜT L 206, 22.07.1992, lk 7–50);
13. EÜ Nõukogu direktiiv 79/409/EMÜ loodusliku linnustiku kaitsest (EÜT L 103, 25.04.1979, lk 1–18);
14. EÜ Nõukogu direktiiv 90/313/EMÜ keskkonnainfole juurdepääsust (EÜT L 158, 23.06.1990, lk 56–58);
15. Välisõhu kaitse seadus (RT I, 2004, 43, 298);
16. Keskkonnatasude seadus (RT I 2005, 67, 512, RT I 2006, 15, 120, RT I 2006, 29, 220);
17. Üleriigilise planeeringu «Eesti 2010» heakskiitmine ja selle elluviimise tegevuskava kinnitamine Vabariigi Valitsuse 19. septembri 2000. a korraldus nr 770-k (RTL 2000, 102, 1611);
18. Eesti Säästva arengu riikliku strateegia „Säästev Eesti 21“ heakskiitmine. Riigikogu 14. septembri 2005 a. otsus (RTI 2005,50,396);
19. Rubina looduskaitseala kaitse alla võtmine ja kaitse-eeskiri Vabariigi Valitsuse 8. aprilli 2005. a määrus nr 71. (RTI 2005, 21, 135);
20. Vabariigi Valitsuse 28.08.2001. a määrus nr 288, Veekaitse- ja sõnnikuhoidlatele ning siloladustamiskohtadele ja sõnniku, silomahla ja muude väetiste kasutamise ja hoidmise nõuded (RT I 2001, 72, 443; 2002, 15, 89; 2004, 13, 89);
21. Keskkonnaministri 6. detsembri 1999. a määrus nr 99. Keskkonnaministri 16. novembri 1998. a määruse nr 65 «Heitveesuublana kasutatavate veekogude või nende osade nimekirja reostustundlikkuse järgi kinnitamine» muutmine [RTL 1999, 167, 2446](#)
22. Keskkonnaministri 15. 05. 2003. a määrus nr 48 Reovee kogumisalade määramise kriteeriumid (RTL, 2003, 64, 917);
23. Riigile kuuluva maavaravaru kaevandamisõiguse tasumäärad aastateks 2006–2009 Vabariigi Valitsuse 22. detsembri 2005. a määrus nr 316. (RTI 2005, 71, 553);
24. Kultuuriministri 3. 07 1997. a määrus nr 37, Kultuurimälestiseks tunnistamine (RTL 1997, 163/164, 917).

### 12.3 Fotode ja jooniste allikad

Foto 1. avaldatud Võrtsjärve Sihtasutuse koduleheküljel.

<http://www.vortsjarv.ee/?id=193&lk=2>

Foto 2. Tarvastu valla koduleheküljelt aadressiga

<http://www.tarvastu.ee/index.php?go=gallery>

Foto 3. Eesti mõisate veebileheküljelt aadressiga

<http://www.hot.ee/tiinaprangli/karstna.html>