

TEEMAPLANEERINGU „NÕMME-MUSTAMÄE
MAASTIKUKAITSEALA PUHKEVÕIMALUSTE
PLANEERIMINE“
Keskkonnamõju strateegilise hindamise programm

OÜ Hendrikson & Ko

Raekoja plats 8, 51004 Tartu
Tel: 742 7777, Faks: 738 4162

Pärnu mnt 30, 10141 Tallinn
Tel: 644 4501 , Faks: 644 4504

Töö nr: 1202/09

Juhtekspert: Heikki Kalle
Litsents KMH 0039

Keskkonnaekspert: Riin Kutsar
Litsents KMH 0131

SISUKORD

| | |
|------------------------------------------------------------------------------------------------------------------------------------------------------------------------------------------------------------------------------|----------|
| 1. KESKKONNAMÕJU STRATEEGILISE HINDAMISE EESMÄRK JA ULATUS | 3 |
| 2. PLANEERINGUGA KAVANDATAVATE TEGEVUSTE LÜHIKIRJELDUS | 3 |
| 3. STRATEEGILISE PLANEERIMISDOKUMENDI ELLUVIIMISEGA EELDATAVALT KAASNEV KESKKONNAMÕJU | 5 |
| 4. ISIKUD JA ASUTUSED, KEDA STRATEEGILISE PLANEERIMISDOKUMENDI ALUSEL KAVANDATAV TEGEVUS VÕIB EELDATAVALT MÕJUTADA VÕI KELLEL VÕIB OLLA PÕHJENDATUD HUVI SELLE STRATEEGILISE PLANEERIMISDOKUMENDI VASTU | 6 |
| 5. KESKKONNAMÕJU STRATEEGILISE HINDAMISE AVALIKUSTAMINE JA LÄBIVIIMISE AJAKAVA | 7 |
| 6. PROGRAMMI KOOSTANUD EKSPERDIRÜHMA JA STRATEEGILISE PLANEERIMISDOKUMENDI KOOSTAJA ANDMED | 8 |
| 7. PROJEKTIGA SEOTUD OLEVATE PÄDEVATE ASUTUSTE SEISUKOHAD | 9 |



1. Keskkonnamõju strateegilise hindamise eesmärk ja ulatus

Keskkonnamõju strateegiline hindamine (KSH) teostatakse teemaplaneeringule „Nõmme-Mustamäe maastikukaitseala puhkevõimaluste planeerimine“ lähtuvalt *keskkonnamõju hindamise ja keskkonnajuhtimissüsteemi seadusest* (RT I 2005, 15, 87). Teemaplaneeringu „Nõmme-Mustamäe maastikukaitseala puhkevõimaluste planeerimine“ koostamise algatas Tallinna Linnavolikogu 1.novembri 2007 otsusega nr 266. Lähteülesande kinnitas Tallinna Linnavalitsus 9. aprilli 2008 korraldusega nr 627-k. Keskkonnamõju strateegilise hindamise protsess toimub paralleelselt planeerimisdokumendi koostamise protsessiga.

Teemaplaneeringu keskkonnamõju strateegiline hindamine on algatatud Tallinna Linnavalitsuse 26. novembri 2008 korraldusega nr 2024-k. Keskkonnamõju strateegilise hindamise eesmärk on teemaplaneeringu koostamisel ja kehtestamisel keskkonnatingimustega arvestamine, tagades seeläbi keskkonnakaitse kõrge taseme ning edendades säästvat arengut.

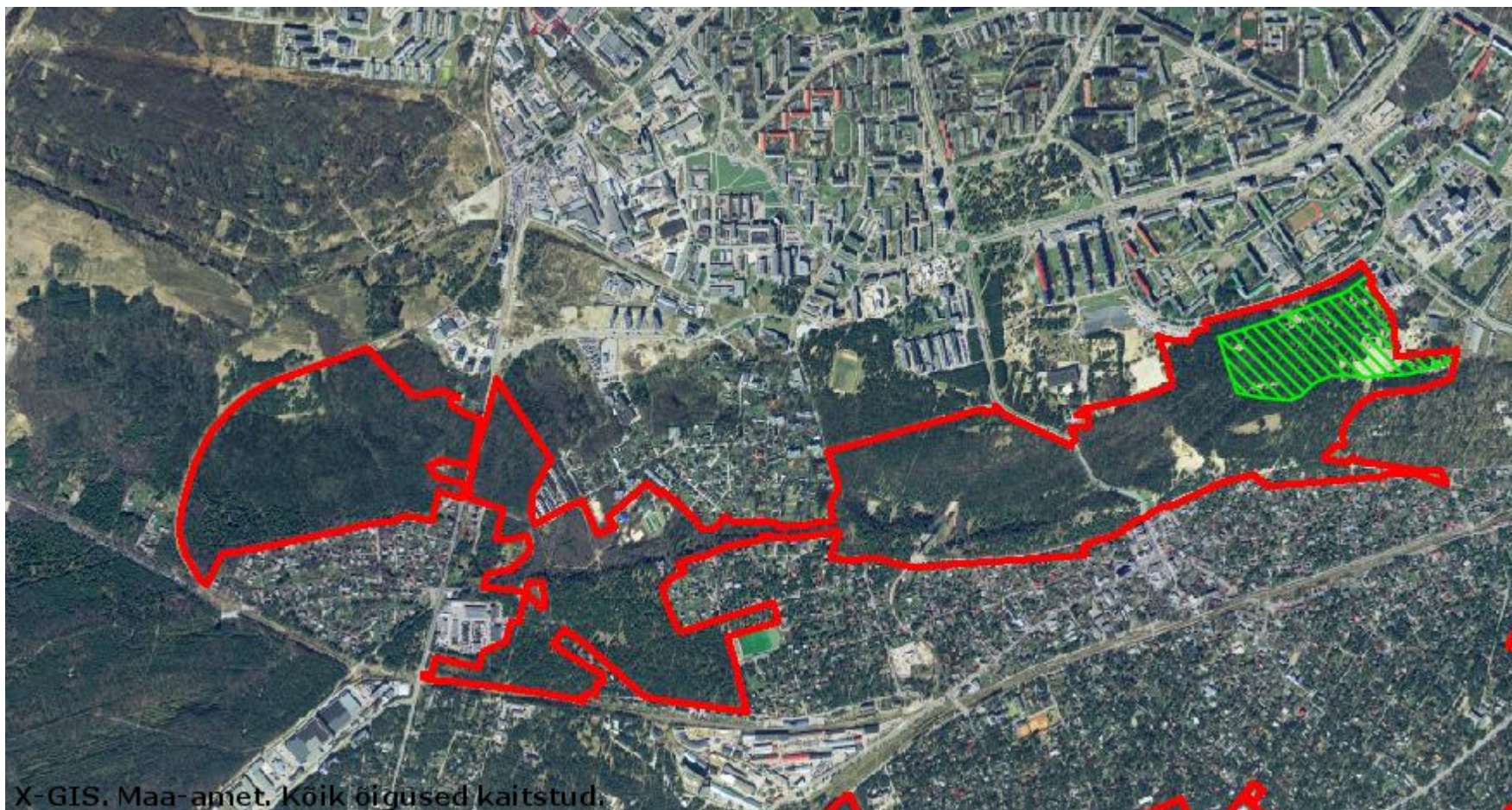
2. Planeeringuga kavandatavate tegevuste lühikirjeldus

Strateegiliseks planeerimisdokumendiks on teemaplaneering „Nõmme-Mustamäe maastikukaitseala puhkevõimaluste planeerimine“.

Teemaplaneeringu koostamise eesmärgiks on Nõmme-Mustamäe maastikukaitseala ja selle lähiümbruse puhkevõimaluste väljaarendamine, arvestades looduskaitse tingimusi ning võttes aluseks Nõmme-Mustamäe maastikukaitseala kaitse-eeskirja ja kaitsekorralduskava. Teemaplaneeringu tulemusel korraldatakse puhkevõimaluste väljaarendamist ja inimtegevust Nõmme-Mustamäe maastikukaitsealal ning tagatakse maastikukaitsealal linnametsade, sh looduslike ja poollooduslike koosluste säilimine ja kaitse.

Keskkonnamõju strateegilise hindamise protsessi käigus võetakse alternatiivlahendustena aluseks reaalsed maastikukaitseala arenguvõimalused.





X-GIS, Maa-amet. Kõik õigused kaitstud.

Joonis 1. Teemaplaneeringuga hõlmatav maa-ala on märgitud punase kontuuriga. Natura 2000 võrgustikku kuuluv ala on märgitud rohelise viirutusega. Allikas: Maa-ameti ortofoto.

3. Strateegilise planeerimisdokumendi elluviimisega eeldatavalt kaasnev keskkonnamõju

Teemaplaneeringu elluviimisega kaasneva eeldatavalt olulise keskkonnamõju täpne iseloom ning ulatus selgub mõjude hindamise käigus ning esitatakse KSH aruandes.

Hinnatakse planeeringulahenduse väljatöötamise käigus erineva juhtfunktsiooniga maade reserveerimisel tekkivaid keskkonnamõjusid ning alternatiivsete tegevustega ja maakasutusega kaasnevaid keskkonnamõjusid:

- Kavandatavate puhkevõimaluste mõju metsakooslustele (hinnatakse metsahoolduspõhimõtteid sh säilitamise/hooldamise vajadus ja inimtegevuse mõju puude tervislikule seisundile). Rohealade ja rekreatsioonialade osakaal ja paigutus (leevendamiseks negatiivseid mõjusid, mis tulenevad liiklusest, õhusaastest, ettevõtete tegevusest jm).
- Kavandatava tegevuse mõju alustaimestikule ja taimeliikidele. Kavandataval tegevusel on oluline mõju, kuna planeeringuala asub hinnatud puhkepiirkonnas, kus liigub arvukalt puhkeala küllastajaid.
- Kavandatava tegevuse mõju loomastikule (sh linnustik).
- Planeeritava maakasutuse mõju maastikule (sh visuaalne ja esteetiline) ja kohalikule kultuuripärandile (teemaplaneeringuga seatud tingimuste mõju kaitsealustele objektidele; kultuuripärand ja nende väärtus, säilimise tingimused ja mõju, nt Glehni lossi avamine vaadeteks).
- Planeeritava maakasutuse ja ehitustegevuse mõju maastikukaitsealale (MKA) ja Natura 2000 võrgustiku Rahumäe loodusalale. KSH protsessi käigus viiakse läbi Natura-hindamine vastavalt K.Petersoni koostatud „*Juhised loodusdirektiivi artikli 6 lõigete 3 ja 4 rakendamiseks Eestis*“ metoodikale. Hindamise käigus selgitatakse välja mõju MKA-le ja Natura-alale. Hinnatakse planeerimislahenduse elluviimisega MKA-le kaasneva külustuskoormuse suurenemist ja sellest tulenevat mõju MKA kaitseeesmärkidele ning liikide ja elupaikade seisundile, võttes aluseks planeeritava ala ja naaberalade maakasutuse struktuuri, funktsiooni ja looduslike tingimusi.
- Planeeritava maakasutuse ja ehitustegevuse mõju planeeringuala veestikule (sh allikad). Mõju sademevee ärajuhtimisele ja kvaliteedile. Hinnatakse ka suusaradade rajamiseks kasutatava kunstlume tootmiseks vajamineva veevaru tagamist, nt basseinide rajamise võimalikkust ning nende võimalikke asukohti.
- Planeeritava maakasutuse mõju tehiskeskkonnale (k.a MKA läbiv ja ümbritsev teedevõrk ning parkimiskorraldus). Liikluskorraldus (sh õhusaaste) ja sellest tulenev mõju MKA-le. Oluline on hinnata omaalgatuslikult rajatud tehishüppemägede mõju MKA-le, nende sobivust antud maastikupilti ning nende võimalikke uusi asukohti.
- Planeeringulahenduse mõju sotsiaal-majanduslikule keskkonnale (k.a. inimeste tervisele ja heaolule, sotsiaalsele keskkonnale, piirkonna arengule ja identiteedile, ettevõtetele, naaberkinnisasjadele). Hinnatakse seost olemasolevate ja kavandatavate elamualadega ning liikumisvõimaluste piisavust (sh trepid, kergliiklusteed). Mõju elukeskkonnale ja turvalisusele.
- Jäätmetekke võimalused ja meetmed selle vähendamiseks teemaplaneeringu rakendamisel.



- Hinnatakse vastavust kõrgemalseisvate arengudokumentidega sätestatule (maakonna teemaplaneering, koostamisel olevad linnaosa üldplaneering ja üldplaneeringu KSH, teemaplaneeringud jne). Planeeringu seosed ja vastavus muude asjakohaste planeeringudokumentidega.

Piiriülest keskkonnamõju *Keskkonnamõju hindamise ja keskkonnajuhtimissüsteemi seaduse* (§30 Piiriülese keskkonnamõju hindamise erisus) ning *Euroopa Parlamendi ja Nõukogu direktiivi 2001/42/EÜ* (Artikkel 7 Piiriülesed konsultatsioonid) tähenduses „Nõmme-Mustamäe maastikukaitseala puhkevõimaluste planeerimine“ teemaplaneeringu elluviimisega ei kaasne.

Keskkonnamõju strateegilise hindamise käigus kirjeldatakse loodus- ja sotsiaal-majanduslikule keskkonnale avaldatava otsese ja kaudse, negatiivse ja positiivse mõju iseloomu, suurust, ulatust, esinemise tõenäosust ja kestvust. Samuti pakutakse välja meetmeid võimalike negatiivsete mõjude vältimiseks, vähendamiseks ja kompenseerimiseks.

Metoodikast

Keskkonnamõju strateegilise hindamise aruande koostamisel võetakse arvesse olemasolevaid teadmisi ja üldtunnustatud hindamismetoodikat, strateegilise planeerimisdokumendi sisu ja kehtestamise tasandit ning seda mil määral saab mitmekordse hindamise vältimiseks teatavaid küsimusi täpsemalt hinnata strateegilise planeerimisdokumendi kehtestamise erinevatel tasanditel. Töö käigus valitakse/täpsustatakse sobivaimad hindamismeetodid ja tehnikaid vastavalt kerkivatele vajadustele, muuhulgas kasutatakse vajadusel eksperthinnanguid. Olulise osana kasutatakse geograafilisel infosüsteemil (GIS) baseeruvaid analüüsimeetodeid, hindamismaatrikseid jne. Samuti juhendatakse metoodikate valikul maailmas, Eestis ja Tallinnas välja kujunenud ja juurdunud parimast praktikast.

Keskkonnamõju strateegilise hindamise aruandest

KSH aruanne koostatakse ja vormistatakse lähtudes seadusandlusest (eeskätt *Keskkonnamõju hindamise ja keskkonnajuhtimissüsteemi seaduse* § 40 nõuetest), heakskiidetud keskkonnamõju hindamise programmist ning arvesse võttes üldtunnustatud keskkonnamõju hindamise alaseid teadmisi ja hindamismetoodikat.

Olulisemad käsitletavad teemad on kirjeldatud eespool käesoleva peatüki alguses.

4. Isikud ja asutused, keda strateegilise planeerimisdokumendi alusel kavandatav tegevus võib eeldatavalt mõjutada või kellel võib olla põhjendatud huvi selle strateegilise planeerimisdokumendi vastu

Isikud ja asutused, keda strateegilise planeerimisdokumendi alusel kavandatav tegevus võib eeldatavalt mõjutada või kellel võib olla põhjendatud huvi selle strateegilise planeerimisdokumendi vastu, on esialgsetel andmetel (KSH programmi koostamise ajal) esitatud alljärgnevas tabelis.

| Isik või asutus | Mõju ja/või huvi | Teavitatakse kirjaga vastavalt* |
|-------------------------------------------------------|----------------------------------------------------------------------------------------------------------------------------------------------------------------------------------------|--------------------------------------------------------------------------------|
| Tallinna Linnavalitsus | Kohaliku arengu edendaja ja tasakaalustatud avalike huvide kaitsja. KSH algataja. | Kirjaga ei teavitata, kuna on otsustajana protsessiga kursis |
| Keskkonnaameti Harju-Rapla-Järva regioon | KSH järelvalvaja huvi ja funktsioon on tagada protsessi vastavust seaduse nõuetele. Looduskaitse praktiline korraldamine ning looduskaitset puudutavate otsuste osas arvamuse andmine. | Teavitatakse kirjaga/e-kirjaga |
| Kultuuriministeerium (Muinsuskaitseamet) | Muinsuskaitsealaste huvide eest seismine, | Teavitatakse e-kirjaga |
| Valitsusvälised organisatsioonid ja kodanikeühendused | Keskkonnavalitsuse või muude organisatsiooni suunitlusest tulenevate väärtuste arvestamise tagamine kavandatava tegevuse realiseerimisel. | Teavitatakse e-kirjaga Eesti Keskkonnaühenduste Koda eko@eoy.ee |
| Sotsiaalministeerium (Tallinna Tervisekaitsetalitus) | Inimeste sotsiaalsete vajaduste tagamine. | Teavitatakse e-kirjaga |
| Piirkonna elanikud ja laiem avalikkus | On huvitatud maksimaalselt kõrge kvaliteediga keskkonnast. | Kirjaga ei teavitata (teavitatakse ajalehes ja Ametlikes Teadaannetes). |

* Vastavalt KMHKJS §37 lg1

KSH käigus asjaolude selgumisel võib mõjutatavate ja/või huvitatud isikute ja asutuste nimekiri täieneda.

5. Keskkonnamõju strateegilise hindamise avalikustamine ja läbiviimise ajakava

Keskkonnamõju strateegilise hindamise läbiviimine koostöös huvigruppidega ja avalikustamine toimub vastavalt *keskkonnamõju hindamise ja keskkonnajuhtimissüsteemi seaduses* ja muudes avalikku menetlust puudutavates seadustes (*haldusmenetluse seadus*) sätestatud nõuetele.

Täpset KSH protsessi ajalist kulgemist on KSH programmi koostamise ajal võimatu fikseerida, seetõttu tuleb esitatud ajagraafikut lugeda tõenäoliseks soovitatavaks visiooniks. Keskkonnamõju strateegilisest hindamisest teatamine toimub vastavalt sellealasele seadusandlusele.

| Keskkonnamõju strateegilise hindamise etapp | Aeg |
|------------------------------------------------------------------------------------------------------------|----------------------------------------------|
| KSH algatamine | 26. novembri 2008 korraldusega nr 2024-k. |
| KSH programmi koostamine | Märts 2009 |
| Seisukohtade küsimine KSH programmi sisu osas pädevatelt asutustelt ning avalikust arutelust teada andmine | Märts 2009 |
| KSH programmi avalik arutelu ja sellele eelnev avalik väljapanek (vähemalt 14 päeva) | Aprill-Mai 2009 |
| KSH programmi täiendamine | Mai 2009 |
| KSH programmi heakskiitmine Keskkonnaameti Harju-Rapla-Järva regiooni poolt | Juuni 2009 |
| KSH aruande koostamine | Juuni-September 2009 |
| KSH aruande avalik arutelu ja sellele eelnev avalik väljapanek | September 2009 |
| Avalikul arutelul tehtud ettepanekute lisamine ja nendega arvestamise/mittearvestamise põhjendamise | Oktoober-November 2009 |
| Aruande esitamise heakskiitmiseks Keskkonnaameti Harju-Rapla-Järva regioonile | November 2009 |
| KSH aruande heakskiitmine | Detsember 2009 |

Kogu keskkonnamõju strateegilise hindamise protsessi perioodil on KSH töögrupp valmis huvilistele tutvustama töö käiku. Huviliste küsimusteks on avatud järgmised infokanalid ja kontaktandmed:

Kontaktisik Riin Kutsar
Telefon +372 7409 807; +372 52 69962
Faks +372 738 4162
E-mail riin@hendrikson.ee

Info KSH kohta on muuhulgas üleval ka kodulehel www.hendrikson.ee Avalikud dokumendid jaotuses ning Harjumaa maakonna all.

6. Programmi koostanud eksperdirühma ja strateegilise planeerimisdokumendi koostaja andmed

Planeeringu koostamise korraldaja:
Tallinna Linnaplaneerimise Amet
Vabaduse väljak 7, 15198 Tallinn.

Keskkonnamõju strateegilise hindamise korraldaja:
Tallinna Keskkonnaamet
Harju 13, 10130 Tallinn; kontaktisik Ülle Ambos, tel 6404767, e-post: Ylle.Ambos@tallinnlv.ee.

Strateegilise planeerimisdokumendi koostaja:
OÜ E-Konsult
Laki 12, 10621 Tallinn.

Keskkonnamõju strateegilise hindamise koostaja:

Hendrikson&Ko OÜ

Raekoja plats 8, 51004 Tartu.

Töörühm:

- | | |
|----------------|------------------------------------------------------------------------------------------|
| - Heikki Kalle | keskkonnamõju strateegilise hindamise töörühma juht, litsentseeritud keskkonnaekspert |
| - Riin Kutsar | keskkonnaekspert |
| - Ülle Jõgar | botaanik |
| - Tiit Oidjärv | sotsiaalse keskkonna spetsialist |

Töörühma koosseisu võidakse töö käigus vajadusel täiendada.

KSH töörühma juht Heikki Kalle omab sellekohast õigust (vastavat *Keskkonnamõju hindamise ja keskkonnajuhtimissüsteemi seadus* § 34 lg 3) sest:

- On omandanud kõrghariduse bioloogias Tartu Ülikoolis ning läbinud diplomijärgse koolituse Oxfordi Ülikoolis Suurbritannias geograafias, keskkonnakorralduses ja ruumilises planeerimises, omab teadusmagistri kraadi taimeökoloogias.
- On osalenud üle 300 erineva suurusega KMH ja KSH projektis nii eksperdi kui projektijuhi funktsioonis.
- Haridus sisaldas strateegilise planeerimise alaseid koolituskursusi seaduses nõutud mahus. Eksamid sooritatud positiivsete tulemustega.
- Ekspert tunneb keskkonnamõju strateegilise hindamise põhimõtteid, protseduuri ja hindamisega seotud õigusakte.

7. Projektiga seotud olevate pädevate asutuste seisukohad

Keskkonnamõju strateegilise hindamise programmi koostamisel peab programmi sisu osas seisukohta küsima olenevalt strateegilise planeerimisdokumendi iseloomust vähemalt Sotsiaalministeeriumilt, Kultuuriministeeriumilt, Keskkonnaministeeriumilt, Keskkonnaametilt või kohaliku omavalitsuse organilt.

Antud juhul küsitakse seisukohti Keskkonnaameti Harju-Järva-Rapla regionilt, Tallinna Tervisekaitsetalituselt, Muinsuskaitseametilt, Nõmme Linnaosa Valitsuselt, Mustamäe Linnaosa Valitsuselt, Tallinna Linnaplaneerimise Ametilt, Tallinna Kultuuriväärtuste Ametilt ja Eesti Keskkonnaühenduste Kojalt (EKO).

Programmi osas laekus seiskoht Tallinna Tervisekaitsetalituselt (vt lisa 2), kus juhiti tähelepanu nende seisukohast olulistele valdkondadele:

1. Rohealade ja rekreatsioonialade osakaal ja paigutus, leevendamaks negatiivseid mõjusid, mis tulenevad liiklusest, õhusaastest ning ettevõtete tegevusest.
2. Õhusaaste, sealhulgas analüüsida lokaalse kütte mõju puhkealadele.

Tallinna Tervisekaitsetalituse esitatud punkt 1 on arvestatud ning programmi vastavalt sellele täiendatud.

Küsimus lokaalse kütte poolt lähtuvast õhusaastest (punkt 2) on igati asjakohane ja ekspert jagab Tervisekaitsetalituse muret. Planeering käsitleb puhkevõimaluste kujundamist Nõmme MKA-I ja kaudselt on Nõmme linnaosas tervikuna sarnaselt teiste naaberaladega toimuv otsese või kaudse mõjuga



Nõmme MKA-I kujunevatele keskkonnatingimustele. Et, nimetatud küsimus on oluline eelkõige saasteallikatega otseselt seotud regulatsioonide seisukohast on teema oluline kogu Nõmme linnaosa kontekstis. Soovitame nimetatud punkti käsitlemist hetkel käimasoleva Nõmme üldplaneeringu KSH koosseisus.

KSH programmi avaliku väljapaneku (27.04-12.05.2009) jooksul laekus ettepanek Tallinna Keskkonnaameti poolt (vt lisa 7), milles esitati järgmised märkused ja ettepanekud:

1. Planeeritava maakasutuse ja ehitustegevuse mõju hindamisel planeeringuala veestikule hinnata mõju ka sademevee ärajuhtimisele ja kvaliteedile.
2. Võimalike negatiivsete mõjude leevendusmeetmetena pakkuda välja ka maastikukaitseala külastuskoormuse reguleerimise võimalusi.
3. KSH käigus arvestada, et Tallinna linna välisõhus leviva keskkonnamüra tegevuskavas on maastikukaitseala märgitud kui säilitamist vajav vaikne ala.

Esitatud ettepaneku punkt 1 osas on käesolevat KSH programmi täiendatud ptk-s 3 ning esitatud tähelepanekud ja seisukohad (punkt 2 ja 3) võetakse KSH aruande koostamise käigus arvesse.

KSH programmi avalikul arutelul 12. mai 2009 osales kokku 9 inimest. Täiendavaid ettepanekuid programmi sisu osas arutelu käigus ei esitatud.

A. Roosnupp juhtis tähelepanu, et KSH hindamisel pöörata tähelepanu MKA-ga piirnevale detailplaneeringu alale – Mäepealse tn 21 kinnistu, et tagada rohealade säilimine. KSH arvestab seisukohaga ning käsitleb rohevõrgustiku funktsioneerimist ja säilimist ka lähialade, sh nimetatud koostamisel oleva kinnistu detailplaneeringu suhtes.

Avaliku arutelu protokoll ja osalejate nimekiri on leitav lisa 6.

Riin Kutsar,
Keskkonnaekspert

26.05.2009

.....