

**Pihla valla Sagariste küla tuugenite paigaldamise
detailplaneeringu keskkonnamõju strateegiline
hindamine**

Programm

Töö teostaja: OÜ Adepte Ekspert

reg nr 11453673

Tuukri 54, Tallinn

tel 6732244

e-post info@adepte.ee

Sisukord

Üldosa	4
1 Keskkonnamõju strateegilise hindamise ulatus ja planeeringuala iseloomustus.....	5
2 Kavandatav tegevus ja selle alternatiivid.....	7
3 Kavandatava tegevuse seos ülemuslike planeerimis-dokumentidega	8
4 Detailplaneeringu elluviimisega eeldatavalt kaasneva keskkonnamõju nimetamine ja selgitus	9
5 Isikud ja asutused, keda detailplaneeringu alusel kavandatav tegevus võib eeldatavalt mõjutada või kellel võib olla põhjendatud huvi detailplaneeringu vastu.....	12
6 KSH ja selle tulemuste avalikustamise ajakava	14
7 Programmi koostanud eksperdi ja detailplaneeringu koostaja andmed.....	15
8 Huvitatud isikute ja asutuste esitatud ettepanekud.....	17
Lisad	21
Lisa 1 – Detailplaneeringu ja KSH algatamine.....	22
Pihla vallavolikogu otsus 30.01.2014 nr 4	22
Pihla vallavalitsuse korraldus 10.02.2014 nr 29	23
Lisa 2 – KSH algatamise otsuse avalikustamise teated	24
Saarte Hääl 18.02.2014	25
Pihla valla veebileht	25
Pihla vallavalitsuse kiri 14.02.2014 nr 7-1.3/31	26
Lisa 3 - KSH programmi avalikustamise teated ja kirjad	29
Pihla Vallavalitsuse korraldus 9.06.2014 nr 126.....	29
Ametlikud Teadaanded 02.07.2014	30
Saarte Hääl 05.07.2014	31
Pihla valla veebileht	31
Adepte Ekspert veebileht.....	33
Pihla Vallavalitsus 13.06.2014 nr 7-1.3/127	34
Teavituskirja saajad.....	34
Protokoll.....	36
Osalejate nimekiri	38
Lisa 4 - KSH programmi kohta laekunud täiendusetpanekud ja vastuskirjad	39
Keskkonnaamet 08.07.2014 nr HLS 6-8/14/13908-2.....	39
Vastuskiri 12.08.2014.....	42
Pihla vallavalitsuse korralduse 9.06.2014 nr 126 lisa	42
Vastuskiri 12.08.2014.....	44
Matti Masing 13.07.2014	45

Uuringu tellimuse kinnitus	46
Toomas Takkis 28.07.2014	47
A.N. Saagim-Ratia 24.07.2014	50
Vastuskiri 12.08.2014	50
Eesti Ornitoloogiaühing 29.07.2014 nr LIK-14/9	51
Vastuskiri 12.08.2014	56
Saaremaa Vanade Maastike Kaitse Ühing	56
Vastuskiri 12.08.2014	57
Lisa 5 – KSH programmi heakskiit	58

Üldosa

Käesoleva keskkonnamõju strateegilise hindamise (KSH) objektiks on Pihtla valla Sagariste külla tuugenite paigaldamise detailplaneering (DP).

Pihtla valla Sagariste küla maaüksuste Kuressaare Metskond 187 (59201:002:0074), jätkuvalt vaba maa, Tiigi (59201:002:0178), Matu (59201:002:0150), Hatu (59201 002:017T), Salu (59201:002:0072), Ränga (59201:002:0100), Pulga (59201:002:0138), Oti (59201:002:0073), Otsa (59201:002:0211), Metsa (59201:002:0096), Uus-Liistaku (59201:002:0819), Jüri (59201:002:0811), Kurise (59201:002:0101), Lillemäe (59201:002:0688), Tonni (59201:002:0095), Loigu (59201:002:0094) ja Tuka (59201:002:0144) detailplaneering algatati Pihtla vallavolikogu otsusega 30.01.2014 nr 4. Reaalselt on planeeringualasse lisaks hõlmatud ka Reinu (59201:002:0810) ja Allika (59201:002:0820) maaüksused.

Detailplaneeringu KSH koostamine algatati 10.02.2014. a Pihtla Vallavalitsuse korraldusega nr 29 (Lisa 1). KSH algatati tuginedes keskkonnamõju hindamise ja keskkonnajuhtimise seaduse § 33 lõigetele 1,4 § 35 lõikele 5 ning eelhinnangule.

Planeeringu eesmärk on maakasutuse sihtotstarbe muutmine osaliselt tootmiskaas, planeeringualal kuni 7 (seitse) tuugeni planeerimine ja paigaldamine, liikluskorralduse määramine, keskkonnatingimuste seadmine ja tehnovõrkude lahendamine. KSH eesmärgiks on arvestada keskkonnakaalutlusi detailplaneeringu koostamisel ning kehtestamisel, tagada kõrgetasemeline keskkonnakaitse ning edendada säästvat arengut.

Tuulikupargi puhul on tegu Planeerimisseaduse ja vabariigi valitsuse 15.07.2003 määruse nr 198 „Olulise ruumilise mõjuga objektide nimekirii“ kohase olulise ruumilise mõjuga objektiga (ORMO). ORMO eelvalik on tehtud Saare maakonnaplaneeringu tuuleenergeetika teemaplaneeringu raames.

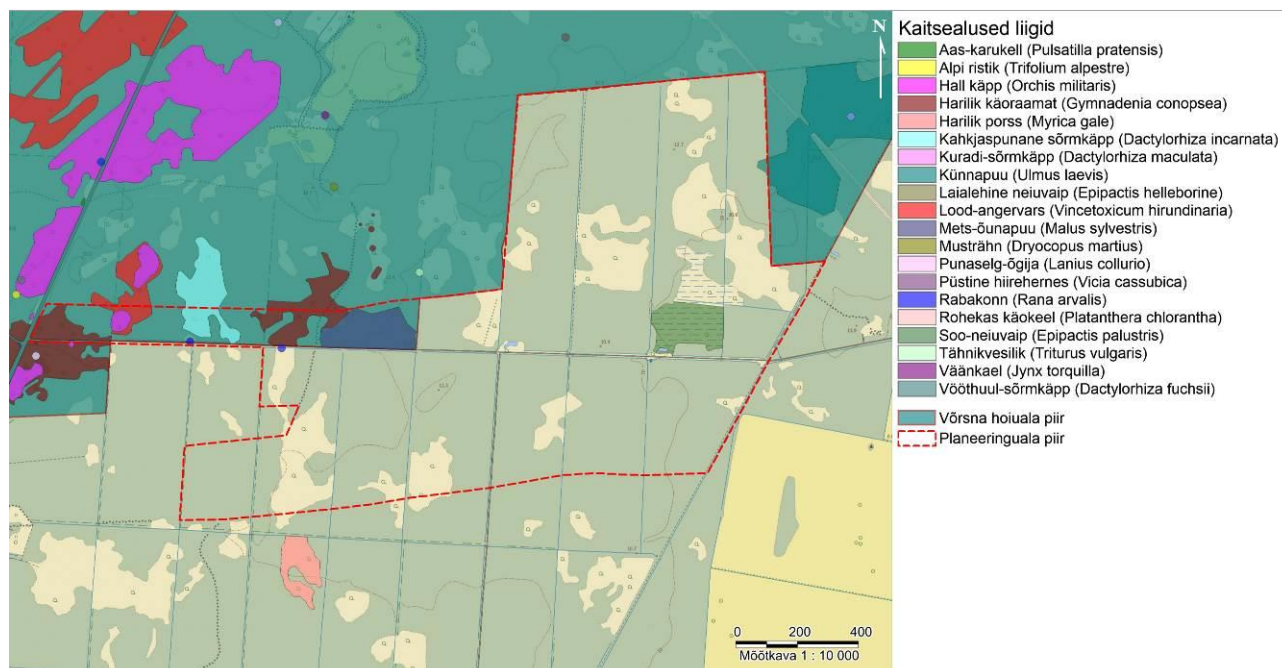
Alljärgnev keskkonnamõju strateegilise hindamise programm on koostatud vastavalt 22. veebruaril 2005. aastal vastu võetud KeHJS §-ile 36 ja avalikustamine toimub vastavalt §-ile 37. KSH aruanne koostatakse vastavalt eelnimetatud seaduse § 40 lõigetele 2-4 ja avalikustamine toimub sama seaduse § 37 ja 41 kohaselt.

1 Keskkonnamõju strateegilise hindamise ulatus ja planeeringuala iseloomustus

KSH ulatus sõltub mõju liigist ja tuugenite paiknemisest planeeringualal ning ulatus täpsustub KSH aruande koostamise raames. Hindamise objektiks on eeskätt detailplaneeringu ala ning selle kontaktvöönd. Otsese mõjualana käsitletakse vastavalt planeeringu algatusotsusele 6,6 km² ala.

Planeeritav ala asub Saare maakonnas Pihlta vallas Sagariste külas ning hõlmab algatuskorralduse kohaselt maaüksuseid Kuressaare Metskond 187 (59201:002:0074), jätkuvalt vaba maa, Tiigi (59201:002:0178), Matu (5920i:002:0150), Hatu (59201 002:017T), Salu (59201:002:0072), Ränga (59201:002:0100), Pulga (59201:002:0138), Oti (59201:002:0073), Otsa (59201:002:0211), Metsa (59201:002:0096), Uus-Liistaku (59201:002:0819), Jüri (59201:002:0811), Kurise (59201:002:0101), Lillemäe (59201:002:0688), Tonni (59201:002:0095), Loigu (59201:002:0094), Reinu (59201:002:0810), Allika (59201:002:0820) ja Tuka (59201:002:0144).

Planeeritava ala kinnistute pindala on 204,34 ha. Kinnistud on maatulundusmaa sihtotstarbega ning loodusliku taimestikuga. Planeeringuala metsad on valdavalt korraldatud ning metsakorralduslike andmete alusel on alal valdavaks tarva kasvukohatüüp.



Joonis 1. Detailplaneeringuala paiknemine, kaitsealused alad ja III kaitsekategooria liigid. Joonise alus: EELIS, 2014, Maa-ameti WMS kaardirakendus.

Planeeringuala külgneb põhjast ning osaliselt hõlmab endas Vörsna hoiuala (KLO2000338), mis on moodustatud Natura 2000 võrgustikku kuuluva Vörsna loodusala (EE0040497) baasil. Vörsna hoiuala kaitse-eesmärk on nõukogu direktiivi 92/43/EMÜ I lisas nimetatud elupaigatüüpide - kadastike (5130), lubjarikkal mullal kuivade niitude (6210*), lubjavaesel mullal liigirikaste niitude (6270*), loodude (6280*), puisniitude (6530*), liigirikaste madalsoode (7230), vanade loodusmetsade (9010*), vanade laialehiste metsade (9020*), puiskarjamaade (9070), soostuvate ja soo-lehtmetsade (9080*) kaitse ning II lisas nimetatud liigi - kauni kuldkinga (*Cypripedium calceolus*) elupaiga kaitse, samuti III kaitsekategooria linnuliikide - raudkulli (*Accipiter nisus*), hiireviu (*Buteo buteo*), sookure (*Grus grus*), mustrahni (*Dryocopus martius*), väike-kirjurähni (*Dendrocopus minor*) ja punaselg-õgija (*Lanius collurio*) elupaikade kaitse.

Saaremaa lõunarannikul u 7,5 km kaugusel arendusalast asub Natura 2000 võrgustikku kuuluv Siiksaare-Oessaare linnuala, mille kaitse eesmärkidenä on mh nimetatud hallhani e roohani (*Anser anser*) ja valgepõsk-lagle (*Branta leucopsis*), kelle ööbimis-, puhkamis- ja osaliselt ka toitumisalad asuvad Siiksaare-Oessaare linnualal. Samuti on teada, et Oessaare lahte kasutab ööbimispaigana suur sookure kogum. Sookurg on linnudirektiivi I lisa liik, Eestis III kaitsekategooriasse kuuluv ja tuuleparkide poolt ohustatud, kui tuulikud püstitatakse ööbimis- ja toitumisala vahelisele lennuteele.

Planeeringualal paiknevad mitmed III kategooria kaitsealuste liikide leiukohad. Taimedest on Eesti Looduse Infosüsteemi (EELIS) andmetel alal registreeritud künnapuu (*Ulmus laevis*) ja soo-neiuvaiba (*Epipactis palustris*) kasvukohad (EELIS 2014). Lisaks jäävad mitmete II ja III kategooria taime- ja loomaliikide leiukohad planeeringuala kontaktvööndisse. Planeeringualast 2,3-2,5 km kaugusel paiknevad must-toonekure püsielupaigad.

Planeeringualasse jäävad Kangruselja Võrsna allikad (VEE4718300).

Planeeringuala läbib Kangruselja - Sagariste tee (eratee). Planeeringualast läände 1,3 km kaugusele jääb Risti - Virtsu - Kuivastu – Kuressaare põhimaantee.

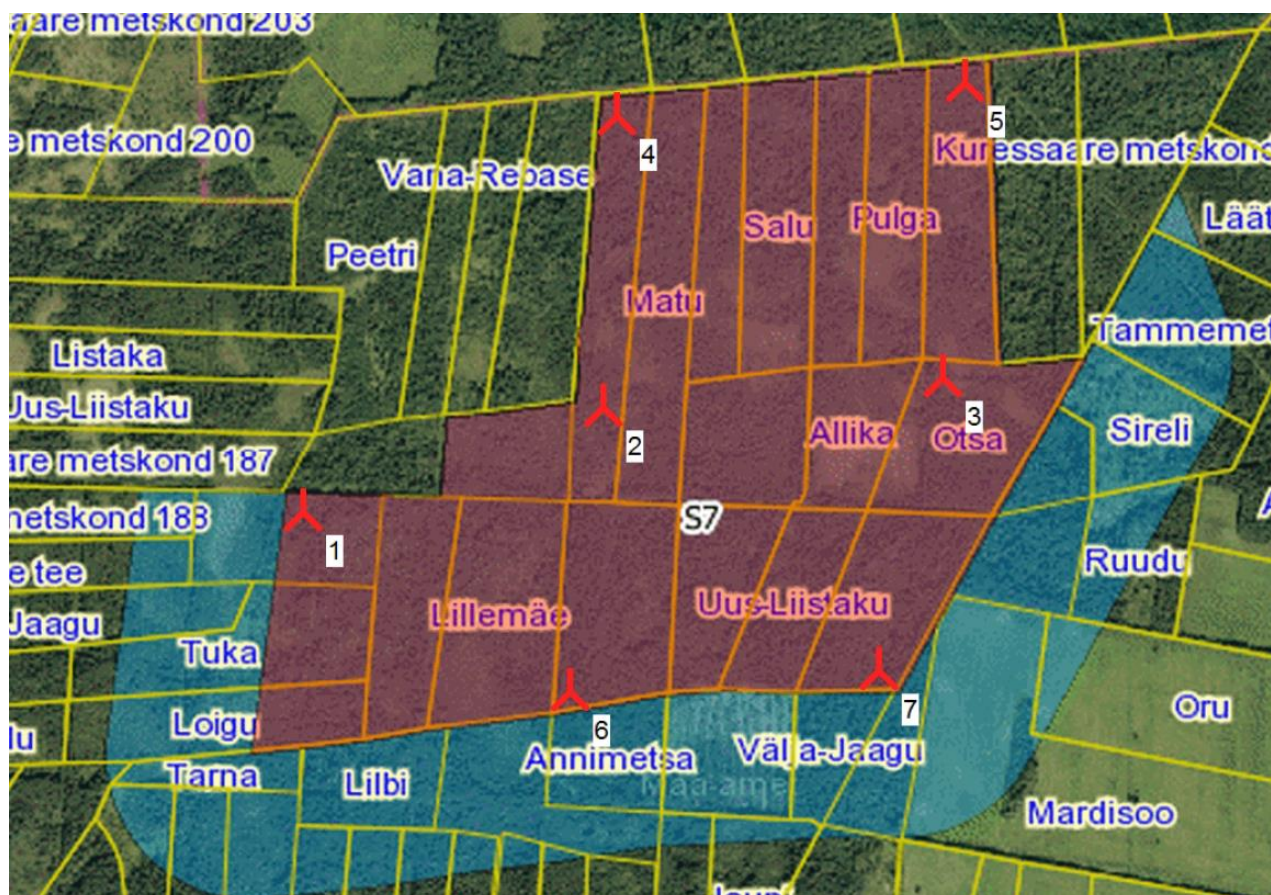
Hoonestusalad planeeringualal ja selle kontaktvööndis puuduvad. Lähim elamu paikneb u 1 km planeeringuala piirist kagu suunas.

Planeeringuala kattub maaparandusehitise reguleeriva võrguga PALVEMAJA TTP-325 I. Tegu on kuivendusvõrguga.

2 Kavandatav tegevus ja selle alternatiivid

Detailplaneeringu peaesmärgiks on vastavalt algatuskorraldusele maakasutuse sihtotstarbe muutmine osaliselt tootmiskaas, planeeringualal kuni 7 (seitse) tuugeni planeerimine ja paigaldamine, liikluskorralduse määramine, keskkonnanõuetega seadmine ja tehnovõrkude lahendamise.

Esialgne tuugenite paiknemislahendus on kujutatud joonisel 2. Arendaja poolt soovitud tegevuseks on planeeringualale seitsme kuni 3,3 MW tuugeni rajamine. Tuulikute parameetrid täpsustuvad planeeringu ja KSH koostamise käigus, kuid antud võimsusele vastavaks tuulikumudeliks on näiteks Vestase V126-3.3MW tuulikud, mille torni kõrgus on 137 m ning rootori diameeter 126 m.



Joonis 2. Esialgne tuugenite paiknemine planeeringualal.

KSH aruandes käsitletakse järgmisi alternatiive:

- Alternatiiv 0 – tegevust ei viida ellu ning säilib praegune maakasutus.
- Alternatiiv I – tegevus viiakse ellu detailplaneeringu eskiis kirjeldatud viisil. Alternatiivil I puhul käsitletakse KSH protsessi käigus erinevaid tehnoloogilisi (tuugenite kõrgus, müratase jms) ja paigutuslikke alternatiive leidmaks alale sobivaimat tuugenite parameetrite ja paigutuse lahendust.
- Alternatiiv II – tegevus viiakse ellu vähendatud mahus, rajades alale vähem tuulegeneraatoreid kui esialgne planeeringulahendus ette näeb.

KSH käigus võivad alternatiivid täpsustuda ja alternatiive lisanduda vastavalt lisanduvatele andmetele. KSH ja planeering on paralleelselt kulgevad protsessid ning KSH käigus esitatavaid ettepanekuid võetakse planeeringu koostamisel jooksvalt arvesse, mille tagajärjel protsessi käigus planeeringu lahendus täpsustub.

3 Kavandatava tegevuse seos ülemuslike planeerimis-dokumentidega

Detailplaneeringu ja KSH koostamisel kuuluvad arvestamisele kõrgemal seisvate strateegiliste dokumentidena Saare maakonna teemaplaneering „Asustust ja maakasutust suunavad keskkonnatingimused“, Saare maakonnaplaneeringu tuuleenergeetika teemaplaneering ja Pihtla valla arengukavaga. Samuti käsitletakse seoseid Valjala valla üldplaneeringuga.

KSH aruandes käsitletakse põhjalikumalt detailplaneeringuga kavandatava tegevuse vastavust ülemuslikele strateegilistele dokumentidele. Järgnevalt on esitatud lühianalüüs tegevuse seotusest peamiste asjakohaste strateegiliste dokumentidega.

Saare maakonna teemaplaneeringu „Asustust ja maakasutust suunavad keskkonnatingimused“ kohaselt paikneb planeeringuala rohevõrgustiku alal. Vastavalt teemaplaneeringule tuleb rohevõrgustiku alal maakasutuse kavandamisel säilitada looduslike alade sidusus. Detailplaneeringu ja KSH käigus arvestatakse vastavat tingimust.

Saare maakonnaplaneeringu tuuleenergeetika teemaplaneering käsitleb detailplaneeringu ala kui tuuleenergeetika arendusala S7 Pihtla. Teemaplaneeringu seletuskirjas leitakse, et antud ala edasisel arendamisel ja tuulikute täpsemal planeerimisel on vaja arvestada arendusalal ja selle läheduses leiduvate mitmete looduskaitsete väärtuste esinemise ja paiknemisega. Detailplaneering on kooskõlas tuuleenergeetika teemaplaneeringuga, kuna tuugenid kavandatakse teemaplaneeringus määratud arendusalale ning detailplaneeringu käigus viiakse läbi KSH võimalike keskkonnamõjude hindamiseks.

Pihtla valla arengukava 2012-2020 ei käsitle tuuleenergeetika arendamist ega tuulikuparkide rajamist. Seega ei ole planeering ei arengukavaga vastuolus kui ka ei toeta otseselt selle eesmärkide saavutamist.

4 Detailplaneeringu elluviimisega eeldatavalt kaasneva keskkonnamõju nimetamine ja selgitus

KSH eesmärk on arvestada keskkonnakaalutlusi detailplaneeringu koostamisel ning kehtestamisel, tagada kõrgetasemeline keskkonnakaitse ning edendada säästvat arengut.

KSH aruandes analüüsitakse eeldatavalt mõjutatavat looduskeskkonda (taimestik, elustik, mullastik, veerežiim, välisõhk, maastik), sotsiaal-majanduslikku keskkonda (ettevõtlus, asustus) ja tehiskeskkonda (infrastruktuur, hoonestus) ning reaalsete tegevusalternatiivide võrdlust ja tõenäolist arengut, kui strateegilist planeerimisdokumenti ellu ei viida.

KSH aruandes käsitletakse detailplaneeringu elluviimisega kaasnevat eeldatavalt otsest ja kaudset mõju looduskeskkonnale, inimese tervisele ja sotsiaalsetele vajadustele.

KSH koostamisel lähtutakse andmebaasidest (EELIS, VEKA, Maa-ameti Geoportaal jt) ning alal eelnevalt teostatud uuringutest ja tehtud ala käsitlevad töödest, millest olulisemad on:

- OÜ Hendrikson & Ko. 2012. Saare, Hiiu, Lääne ja Pärnu maakonnaplaneeringute tuuleenergeetika teemaplaneering: Olemasoleva olukorra analüüs; Planeeringulahenduse kujunemine; Keskkonnamõju strateegilise hindamise aruanne.
- Võrsna hoiuala kaitsekorralduskava 2014-2023 (kehtestamata).

KSH koostamisel teostatakse järgmised uuringud:

- Kaitsealuste taimeliikide inventeerimine planeeringuala kavandatavate rajatiste asukohtades. Inventuur teostatakse vegetatiivsel perioodil (juulis 2014).
- Nahkhiirte detektor-uuring planeeringualal vahemikus juuli kuni september 2014.
- Linnustiku uuring, mis sisaldab välitöödest suurte risupesade (must-toonekurg, merikotkas, röövlinnud) otsimist arendus- ja mõjualalt; sookure ja haneliste rändekogumite loendust piirkonnas (nii toitumis- kui ööbimispaikades) ja ööbimislendude kaardistamist. Samuti hane-kurekahjude ja teada olevate toitumispõldude GIS-kihi koostamist ja analüüsi ning must-toonekure satelliit- ja GPS-punktide analüüsi.

Eeldatavate oluliste mõjude määratlemisel on lähtutud Saare maakonnaplaneeringu tuuleenergeetika teemaplaneeringust. Eeldatavad mõjud keskkonnale, mida KSH käigus hinnatakse, on järgmised:

1. Mõju Natura 2000 võrgustikku kuuluvatele Võrsna loodusalale ehk teostatakse nn Natura hindamine. KSH algatuskorralduses on leitud, et kavandataval tegevusel võib olla mõju Natura aladele seega viiakse KSH käigus läbi Natura asjakohane hindamine. Hinnatakse nii tuulepargist endast kui sellega kaasnevast infrastruktuurist tulenevat mõju Natura alale, selle kaitse-eesmärkidele ja terviklikkusele. Sealjuures hinnatakse ka lähimasse sobilikku alajaama võrguühenduse rajamisega kaasnevat mõju Natura alale. Sealjuures käsitletakse variantidena nii õhuliini kui ka maakaabliga võrguühenduse mõjusid.

Lisaks mõjule Võrsna loodusalale käsitletakse ka mõju Siiksaare-Oessaare lahtede linnuala kaitse-eesmärkidele ja terviklikkusele. Mõju linnualale võidakse avaldada kui tuulikud püstitatakse linnuala kaitse-eesmärgiks olevate linnuliikide ööbimis- ja toitumisalade vahelisele lennuteele.

Hindamisel kasutatakse metoodilise juhendmaterjalina Eesti Keskkonnamõju Hindajate Ühingu poolt 2013. a koostatud juhendit „Juhised Natura hindamise läbiviimiseks loodusdirektiivi artikli 6 lõike 3 rakendamisel Eestis“.

2. Mõju elustikule (loomastik, sh linnustik; taimestik).

Detailplaneeringu alal esineb kaitstavate taimeliikide leiukohti. Alale tuugenite ja nendega kaasneva infrastruktuuri rajamisel on võimalik kaitstavate ja ohustatud liikide kasvukohad ja elupaikade kahjustamine, mistõttu planeeritav tegevus võib avaldada olulist mõju alal esinevatele liikidele.

Planeeringu elluviimisega kaasneva kahjuliku mõju selgitamiseks ja vältimiseks teostatakse vegetatiivsel perioodil taimestiku inventuur kavandatavate rajatiste asukohtades rõhuga kaitsealustel liikidel.

Selgitamaks alal nahkhiirte esinemist, teostatakse planeeringualal nahkhiirte detektor-uuring. Töö tulemuseks on leitud nahkhiirte leiukohad, arvukus, liigimäärangud, koondumiskohad, toitumiskohad ning andmed suvekooloniade ja varjupaikade kohta (kui neid leitakse). Samuti soovitused tuulikute paigaldamiseks kohtadesse, kus nahkhiired ei koonu. Hindamine teostatakse eksperthinnangu vormis.

KSH käigus hinnatakse mõju linnustikule, sh arvestatakse, et planeeringualast 2,3-2,5 km kaugusel paiknevad must-toonekure püsielupaigad. KSH käigus hinnatakse mõju nimetatud püsielupaikadele ja antakse hinnang ala võimaliku tähtsuse kohta must-toonekurgede pesitsusala või toitumispaigana. Samuti hinnatakse mõju planeeringualal (ja lähiümbruses) esinevale linnustikule (nt pesitsus- ja toitumisala vähenemine, elupaikade võimalik kadu ja kahjustamine jne) ning sookure ja haneliste rändekogumitele. Hindamine teostatakse eksperthinnangu vormis, alusuuringuna teostatakse suurte risupesade otsimine arendus- ja mõjualalt ning sookure ja haneliste rändekogumite loendus piirkonnas. Lisaks kasutatakse hindamisel GIS analüüsi.

3. Mõju veestikule.

Hindamisel arvestatakse, et planeeringuala paikneb maaparandussüsteemi võrgu alal. Hindamine teostatakse eksperthinnangu vormis.

4. Tuugenite rajamisega kaasnev mõju maastikuilmele.

KSH raames koostatakse tuulikupargi visualiseeringud olulistest vaatepunktidest. Vaatepunktide määramisel lähtutakse KSH programmi avalikust arutelust (protokoll lisa 3), mille kohaselt olulised vaatekoridorid avanevad Kuivastu maanteelt avatud maastike asukohtades (loopealsed) ning Masa-Laimjala-Tumala teelt üle Kangrusselja põllumajandusmaastike. Visualiseeringute koostamiseks kasutatakse tarkvara WindPRO.

5. Tuulikupargi töötamisest tingitud müra (sh madalsageduslik heli), vibratsioon ja varjutus.

Müra hindamisel lähtutakse sotsiaalministri 04. märtsi 2002. a. määrusest nr. 42 Müra normtasemed elu- ja puhkealal, elamutes ning ühiskasutusega hoonetes ja mürataseme mõõtmise meetodid.

Müra ja varjutuse modelleerimine teostatakse spetsiaaltarkvaraga WindPRO kasutades mooduleid „Decibel“ ja „Shadow“ ning KSH aruandes esitatakse nii müra kui ka varjutuse kaardid.

6. Sotsiaal-majanduslik mõju.

Käsitletakse mõju inimese tervisele, sotsiaalsele keskkonnale ja varale. Hindamisel lähtutakse erialakirjandusest ja hindamine teostatakse eksperthinnangu vormis.

7. Mõju tehiskeskkonnale.

Hinnatakse mõju infrastruktuurile, sh teedevõrgule, mobiilsidele, TV ja raadio levile ning mõju võimalikkust riigikaitsele objektidele (radarid).

8. Koosmõjude esinemine, arvestades piirkonna teisi võimalikke arendusi.

KSH käigus selgitatakse piirkonna potentsiaalsete teiste arenduste esinemine ning võimalikke koosmõju avaldavate arenduste puhul käsitletakse koosmõjude esinemist.

Riigipiiriülese mõju esinemine on ebatõenäoline.

5 Isikud ja asutused, keda detailplaneeringu alusel kavandatav tegevus võib eeldatavalt mõjutada või kellel võib olla põhjendatud huvi detailplaneeringu vastu

Isikud ja asutused, keda detailplaneeringuga kavandatav tegevus võib eeldatavalt mõjutada või kellel võib olla põhjendatud huvi detailplaneeringu vastu, on KSH programmi koostamise ajal määratletud järgnevalt tabelis 1.

Isikud ja asutused kellel võib olla põhjendatud huvi detailplaneeringu vastu määratleti koostöös arendaja ja strateegilise planeerimisdokumendi koostajaga. KSH käigus asjaolude selgumisel võib mõjutavate ja/või huvitatud isikute ja asutuste nimekiri täieneda.

Tabel 1. Huvitatud isikud

Isik või asutus	Mõju ja/või huvi	Teavitamise viis
Pihlta valla elanikud, ettevõtted, asutused ja laiem avalikkus	On huvitatud kõrge kvaliteediga elukeskkonnast ning loodusväärtuste säilimisest.	Teavitatakse ajalehes Saarte Hääl ja Ametlikes Teadaannetes. Avalikustatakse ka kodulehel http://www.pihlavv.ee/
Kinnistu omanikud, kelle kinnistu on haaratud planeeringualasse või kellele seatakse planeeringuga servituutide vajadused.	On huvitatud maa väärtuslikust kasutamisest.	Teavitatakse kirjaga või elektrooniliselt.
Pihlta vallavalitsus ja vallavolikogu	Planeeringu ja KSH koostamise korraldaja.	Teavitatakse elektrooniliselt.
Terviseameti Lääne talitus Maanteeameti Lääne regioon Põllumajandusameti Saare keskus Lennuamet Maa-amet Riigimetsa Majandamise Keskus Päästeameti Lääne Päästkeskus Kaitseministeerium Elering OÜ	Avalike huvide kaitse.	Teavitatakse elektrooniliselt.
Keskkonnaameti Hiiu-Lääne-Saare regioon	KSH järelevalvaja, Võrsna hoiuala valitseja.	Teavitatakse elektrooniliselt.
Valitsusvälised organisatsioonid ja kodanikeühendused: Eesti Keskkonnaühenduste Koda.	Organisatsioonide ja/või kodanikeühenduste arvamuste arvestamine	Elektroonselt või kirjaga.
Arendaja: OÜ Baltic Wind Energy Planeerija: OÜ Hartal Projekt	Huvi arendada antud ala ja koostada planeeringut.	On arendajana protsessiga kursis.

Eeldatavalt asjast huvitatud asutustele ja isikutele teatatakse elektrooniliselt või kirja teel avalikustamisest. Pihlta valla elanikele, ettevõtetele ja asutustele ning laiemale avalikkusele teatatakse avalikust väljapanekust ja avalikust arutelust ajalehes Saarte Hääl, Ametlikes Teadaannetes ning Pihlta valla veebilehel (teated ja kirjad lisatakse lissasse 3).

Pihtla valla Sagariste küla tuugenite paigaldamise detailplaneeringu keskkonnamõju strateegilise hindamise programmi eelnõu 12.08.2014

Detailplaneeringu lähteseisukohtade ja KSH programmiga oli võimalik tutvuda alates **01.07.2014** Pihtla Vallavalitsuses (Pihtla küla, Saaremaa; kontaktisik Peeter Arikas) ja veebilehtedel www.pihtlavv.ee ja www.adepte.ee.

Ettepanekuid, vastuväiteid ja küsimusi KSH programmi kohta sai esitada kirjalikult Pihtla Vallavalitsuse aadressil Pihtla küla, Saaremaa, Eesti, 94101 või e-posti aadressil info@pihtlavv.ee **29.07.2014 a tööpäeva lõpuni**.

KSH programmi avalik arutelu toimus **04.08.2014 a kell 14.00 Pihtla Vallamajas asukohaga Pihtla küla Pihtla vald Saaremaa**.

Avaliku arutelu protokoll ja osalejate nimekiri lisatakse KSH programmi lissasse 3.

Peale KSH programmi avalikku väljapanekut esitatakse KSH programm koos lisadega järelevalvajale heakskiitmiseks.

6 KSH ja selle tulemuste avalikustamise ajakava

Tabel 2. KSH ajakava

Keskkonnamõju strateegilise hindamise etapp	Aeg
DP algatamine	30.01.2014
KSH algatamine	10.02.2014
KSH programmi koostamine ja programmi sisu osas seisukohtade küsimine	Mai-juuni 2014
KSH programmi avalik väljapanek koos DP lähteseisukohtade ja eskiislahenduse tutvustamisega; eelnevalt teavitatakse sellest huvitatud isikuid vastavalt õigusaktidele	Juuni-juuli 2014
KSH programmi ja DP eskiisi avalik arutelu	04.08.2014 a kell 14.00
KSH programmi täiendamine avalikustamise käigus tehtud ettepanekute alusel ja esitamine järelevalvajale; programmi heakskiitmine	August 2014
KSH läbiviimine ja aruande koostamine; DP koostamine arvestades KSH ettepanekuid	September-detsember 2014
DP ja KSH aruande kooskõlastamine ning DP vastuvõtmine	Detsember 2014-jaanuar 2015
DP ja KSH aruande avalik väljapanek ja avalik arutelu; eelnevalt teavitatakse sellest huvitatud isikuid vastavalt õigusaktidele	Jaanuar 2015
KSH aruande täiendamine avalikustamise käigus tehtud ettepanekute alusel ja esitamine järelevalvajale, vajadusel aruande täiendamine; KSH aruande heakskiitmine	Veebruar 2015
DP kehtestamine	Märts 2015

Programmi koostamise hetkel ei ole keskkonnamõju strateegilise hindamise ja planeeringu koostamise protsessi ajalist kulgemist võimalik täpsemalt paika panna, mistõttu on esitatud ajakava esialgselt eeldatav.

Detailplaneeringu koostamisel võetakse arvesse KSH tulemusi ja KSH käigus kinnitatud seiremeetmeid ning asutuste ja isikute esitatud arvamus võimaluse piires. Detailplaneeringu kehtestamise korral teatatakse KeHJS § 33 lõikes 6 ja § 36 lõike 2 punktis 3 nimetatud asutustele ja isikutele ning keskkonnamõju strateegilise hindamise järelevalvajale 14 päeva jooksul kehtestamise otsuse tegemisest.

7 Programmi koostanud eksperdi ja detailplaneeringu koostaja andmed

Keskkonnamõju strateegilise hindamise viib läbi Adepte Ekspert OÜ (reg nr: 11453673; Tuukri 54, Tallinn, Harju maakond, 10120).

KSH programm on koostatud KSH juhteksperdi Piret Toonpere (tel +372 5059914, e-post piret@adepte.ee) poolt koostöös detailplaneeringu arendaja, KSH korraldaja ja detailplaneeringu koostaja – projekterijaga.

KSH töögruppi kuuluvad:

- Piret Toonpere – KSH juhteksperdi – mõjud looduskeskkonnale, sh Natura hindamise koostamine, lähtudes looduskaitse spetsialisti taimestiku ja elupaikade hinnangutest, sotsiaalmajanduslikud mõjud, müra, varjutus, visualiseeringud;
- Janek Kivi – loodusspetsialist – taimestiku inventuuri teostamine, mõjud looduskeskkonnale (taimestiku ja loodusdirektiivi elupaigatüüpide osas), KSH kartograafilised tööd;
- Kadri Tõnsau – keskkonnaspetsialist – ülemuslike strateegiliste dokumentide analüüs, foonikirjelduse koostamine, ehitusaegsed mõjud;
- Anni Naaris – keskkonnaspetsialist – foonikirjelduse koostamine;
- Matti Masing – käsitiivaliste ekspert – nahkhiirte detektor-uuringu teostamine, nahkhiirte leiukohtade, arvukuse, liigimäärangute, koondumiskohtade, toitumiskohtade jms kaardistamine.
- Eesti Ornitoloogiaühing – linnustiku uuringu läbiviimine.

KSH läbiviimise käigus kaasatakse KSH protsessi vastavalt vajadusele täiendavaid eksperte.

KSH juhteksperdi Piret Toonpere omab sellekohast õigust vastavalt *keskkonnamõju hindamise ja keskkonnajuhtimissüsteemi seaduse* § 34 lg 3, sest:

- on omandanud riiklikult tunnustatud kõrghariduse (loodusteaduste bakalaureus 2007 Tartu Ülikoolis; tehnikateaduste magister 2010 Tallinna Tehnikaülikoolis);
- omab keskkonnamõju strateegilise hindamise alast kogemust alates aastast 2007 ja tunneb keskkonnamõju strateegilise hindamise põhimõtteid, protseduuri ja hindamisega seonduvaid õigusakte;
- õpingute käigus on läbinud keskkonnamõju strateegilist hindamist käsitlevad ainekursused (Tartu Ülikoolis „Keskkonna- ja sotsiaalse mõju hindamine“ - 2 AP, hinne A; Tallinna Tehnikaülikoolis „Keskkonnamõju hindamine ja keskkonnaaudit“ - 3 AP, hinne 5) ning täienduskoolituse käigus läbinud planeerimisalase Eesti Maaülikoolis kursuse „Valla/linna ruumiline planeerimine“ (2AP, hinne A).

Detailplaneeringu ja KSH koostamise korraldaja on Pihtla Vallavalitsus (aadress Pihtla küla, Saaremaa, Eesti, 94101; kontaktisik: Peeter Arikas 45 30 281, peeter@pihtlavv.ee) ning detailplaneeringu kehtestab Pihtla Vallavolikogu.

KSH järelevalvaja on Keskkonnaameti Hiiu-Lääne-Saare regioon (aadress Tallinna 22, 93819 Kuressaare).

Detailplaneeringu arendaja on OÜ Baltic Wind Energy (aadress: Lossi 3, Kuressaare linn, Saare maakond, 93819; kontaktisik: Marita Kukk, tel: +372 5174312, e-post: marita@bwe.ee).

Pihtla valla Sagariste küla tuugenite paigaldamise detailplaneeringu keskkonnamõju strateegilise hindamise programmi eelnõu 12.08.2014

Planeeringu koostajaks on OÜ Hartal Projekt (aadress: Rohu 12, Kuressaare linn, Saare maakond, 93811; kontaktisik: Tanel Türk, e-post: tel +372 5545505, e-post: hartal@hartal.ee).

8 Huvitatud isikute ja asutuste esitatud ettepanekud

Keskkonnamõju strateegilise hindamise programmi koostamisel peab programmi sisu osas seisukohta küsima Keskkonnaametilt ja kõigilt teistelt asutustelt, keda strateegilise planeerimisdokumendi rakendamisega eeldatavalt kaasnev keskkonnamõju tõenäoliselt puudutab.

Programmi avalikust väljapanekust teavitati KSH huvigruppe. Laekunud kirjad ning vastuskirjad lisatakse lissasse 4. Laekunud kirjade kokkuvõtte esitatakse tabelis 3.

Tabel 3. Laekunud ettepanekute kokkuvõtte ja nendega arvestamine

Seisukoht/ettepanek/märkus/küsimus	Vastus / põhjendus	Arves-tamine
Keskkonnaameti Hiiu-Lääne-Saare regioon 08.07.2014 nr HLS 6-8/14/13908-2		
1. KeHJS § 38 lg 2 p 5 kohaselt on KSH järelevalvaja ülesanne hinnata KSH eksperdi vastavust KeHJS § 34 lg 3 nõuetele. Seetõttu palume KSH programmis esitada dokumendid (programmis või eraldi), mis tõendavad eksperdi vastavust KeHJS sätetele.	Koos KSH programmiga esitatakse KSH juhteksperdi pädevust tõendavad dokumendid.	Jah
2. KeHJS järgi on KSH järelevalvaja ülesanne KSH menetluse õigusaktide nõuetele vastavuse kontrollimine, sh KSH programmi ja aruande kvaliteedi kontroll. KSH menetluse lahutamatuks osaks on KSH algatamisest teavitamine, samuti programmi ja aruande avaliku väljapaneku ning avaliku arutelu korraldamisest teavitamine. Palume programmi või aruande heakskiitmiseks esitamisel lisada materjalidele avalikustamise teated, sest see kiirendab KSH programmi/aruande heakskiitmise menetlust.	Koos KSH programmiga esitatakse KSH avalikustamise dokumendid.	Jah
3. Saare TP seletuskirja alapeatükis 3.1.5 on kirjas, et Pihla valla Sagariste küla arendusala (tuuleenergeetika arendusala S7 Pihla) edasisel kavandamisel (planeerimine ja/või projekteerimine) tuleb keskkonnamõju hindamise käigus analüüsida mõju, mida võib avaldada tuulepargi perspektiivne liitumine elektrivõrguga läbi Võrsna hoiuala (ühtlasi Natura loodusala) ja kui mõju osutub oluliseks, tuleb liitumine kavandada mujalt. KSH programmi	KSH programmi ptk 4 mõjude loetelu punkti 1 täiendati elektriühenduse mõju osas.	Jah

<p>eelnõus ei ole aga liitumist elektrivõrguga käsitletud.</p>		
<p>4. KSH programmi eelnõu peatükis 1 on kirjas, et planeeringuala külgneb põhjast Võrsna hoiualaga, kuid peatükis 1 oleval joonisel 1 jääb osaliselt jätkuvalt riigi omandis olev maaüksus ja tervenisti Kuressaare metskond 187 maaüksus Võrsna hoiualale. Jätakuvalt riigi omandis olevale maaüksusele väljapoole Võrsna hoiuala on planeeritud tugen.</p>	<p>KSH programmi ptk 1 sõnastust korrigeeriti planeeringuala paiknemise osas Võrsna hoiuala suhtes. Kõik tuulikud on kavandatud eramaale.</p>	<p>Jah</p>
<p>5. Osaliselt jääb planeeringualale Võrsna hoiuala (keskkonnaregistri kood KLO2000338), mis ühtlasi kuulub Natura 2000 võrgustikku Võrsna loodusala (EE0040497). Võrsna hoiuala kaitse-eesmärgiks on III kaitsekategooria linnuliikide – raudkulli (<i>Accipiter nisus</i>), hiireviu (<i>Buteo buteo</i>), sookure (<i>Grus grus</i>), musträhni (<i>Dryocopus martius</i>), väikekirjurähni (<i>Dendrocopus minor</i>) ja punaselg-õgija (<i>Lanius collurio</i>) elupaikade kaitse. Lähtuvalt eeltoodust tuleb KSH käigus hinnata tuugenite mõju ulatust ja olulisust nii Võrsna hoiuala kaitse-eesmärkideks olevatele linnuliikidele kui ka planeeringualal (ja lähiümbruses) esinevale linnustikule (nt pesitsus- ja toitumisala vähenemine, elupaikade võimalik kadu ja kahjustamine jne). Juhul, kui planeeringualale või ümbruskonda jäävad lindudele olulised rände- ja peatuspaigad, tuleb ka neid KSH-s käsitleda.</p>	<p>KSH programmi ptk 4 mõjude loetelu punkti 2 täiendati mõjude hindamise osas linnustikule.</p>	<p>Jah</p>
<p>6. Lisaks linnuliikidele tuleb käsitleda ka kõiki teisi mõjutatavaid liike ja elupaigatüüpe, mis on seatud Võrsna hoiuala kaitse-eesmärgiks, ning kõiki võimalikke mõjusid kaitstavatele liikidele ja elupaigatüüpidele. Vajaduse arvestada edasisel arendamisel ja tuugenite täpsemal planeerimisel Pihlta valla Sagariste küla arendusalal ja selle läheduses leiduvate mitmete looduskaitseliste väärtuste esinemise ja paiknemisega sätestab ka Saare TP.</p>	<p>Mõju hindamine Natura ala kaitse-eesmärkidele on kajastatud KSH programmi ptk 4 mõjude loetelu punktis 1.</p>	<p>Jah</p>

7. Tähelepanuta ei tohi jääda ka kavandatavate tuugenite visuaalne mõju ümbritsevale keskkonnale.	Mõju hindamine maastikuilmele on kajastatud programmi ptk 4 mõjude hindamise loetelu punktis 5.	Jah
Pihla vallavalitsuse korralduse 9.06.2014 nr 126 lisa		
1. Ptk.2 Kavandatavad tegevused ja selle alternatiivid. Lisada Alternatiiv II – tegevus viiakse ellu osalises mahus, paigaldatakse vähem tuulikuid kui detailplaneeringus kavandatakse.	Programmi ptk 2 täiendati vastavalt ettepanekule.	Jah
2. Ptk. 4 Detailplaneeringu elluviimisega eeldatavalt kaasneva keskkonnamõju nimetamine ja selgitus. Lisada p. 2 alla -analüüsida tuugenite mõju rändlindude rändele. Planeeringu ala lähedale jäävad maa-alad, kus rännete ajal peatuvad massiliselt haned, lagled ja teisedsuurlinnud.	Programmi ptk 4 mõjude hindamise loetelu punkti 2 täiendati linnustikule mõju hindamise osas.	Jah
Sicista Arenduskeskus MTÜ e-kiri 13.07.2014		
Vajadus määrata nahkhiirte esinemine planeeringualale ja käsitleda mõju nahkhiirtele.	Programmi ptk 4 mõjude hindamise loetelu punkti 2 täiendati nahkhiirtele mõjude hindamise osas. KSH ekspertgruppi lisati Matti Masing, kes teostab KSH raames nahkhiirte detektor-uuringu planeeringualal.	Jah
Toomas Takkis e-kiri 28.07.2014		
Pilgo kinnistu ühe kaasomanikuna sain teavituskirja Sagariste tuugenipargi kavandamisest. Palun täpsustada, kuidas ja mil viisil see mind kinnistuomanikuna puudutab.	Keskkonnamõju strateegilise hindamise (KSH) heast tavast lähtuvalt saadetakse teavituskirjad toimuvast tavaliselt kõigile planeeringualaga külgnevate kinnistute omanikele. Teavitamine võimaldab lähiala elanikel olla toimuvaga kursis ning soovi korral avaldada ka oma arvamust. KSH aruande staadiumis on võimalik juba ka anda täpsemat infot mis mõjud ja kui suurel tasemel teie kinnistuni ulatuvad.	-
A.N. Saagim-Ratia 24.07.2014		
Seisukoht seoses kavandatava detailplaneeringu- ja tuugenite paigaldamisega: pole nõus, kuna kavandan tulevikus Sagariste küla Loja kinnistule taastada talu. Seoses sellega näen, et kavandatavad tuugenid hakkavad paiknema liiga lähedal eluasemele ning nende müra ja	Seisukohta täpsustatud avaliku arutelu käigus (protokoll lisa 3). Loja kinnistut vaadeldakse KSH aruandes kui perspektiivset elamumaad. Tuulepargi müra, vibratsiooni, visuaalset mõju ja mõju taimestikule käsitletakse KSH aruandes.	Osaliselt

vibratsioon on häirivad, lisaks sellele ka visuaalne pool, mis ei sobi looduskaunisse kohta, kus leidub ka haruldasi taimeliike.		
Eesti Ornitoloogiaühing 29.07.2014 nr LIK-14/9		
1. KSH aruande koostamiseks viia läbi välitööd suurte risupesade otsimiseks arendus- ja mõjualalt ning I ja II kaitsekategooria liikide pesitsusterritooriumite kaardistamine.	Programmi ptk 4 mõjude hindamise loetelu punkti 2 täiendati linnustiku mõjude hindamise osas. KSH raames viiakse läbi välitööd suurte risupesade otsimiseks.	Jah
2. Ala võimalikku olulisust musttoonekure (I kaitsekat) toitumisalana ei ole võimalik hinnata ilma välitöid tegemata, kameraalselt koostatud eksperthinnangu vormis, sest selline eksperthinnang ei saa sisaldada objektiivseid andmeid musttoonekure elupaigakasutuse kohta Sagariste tuulepargi alal.	Programmi ptk 4 mõjude hindamise loetelu punkti 2 täiendati linnustiku mõjude hindamise osas. KSH raames viiakse läbi välitööd suurte risupesade otsimiseks.	Jah
3. Ilma välitöödeta ei ole võimalik välja selgitada ka sookure ja haneliste rändekogumite elupaigakasutust ja võimalikke regulaarseid lende üle arendusala, ja sellega seotud kokkupõrkeriske.	Programmi ptk 4 mõjude hindamise loetelu punkti 2 täiendati linnustiku mõjude hindamise osas. KSH raames viiakse läbi sookure ja haneliste rändekogumite loendus piirkonnas (nii toitumis- kui ööbimispaikades) ja ööbimislendude kaardistamine.	Jah
4. Nimetamata on võimalik negatiivne mõju Natura 2000 Siiksaare-Oessaare linnuala liikidele (eelkõige valgepõsklagle, hallhani ja sookurg).	Programmi ptk 4 mõjude hindamise loetelu punkti 1 täiendati võimalike mõjude osas Siiksaare-Oessaare linnualale.	Jah
Saaremaa Vanade Maastike Kaitse Ühing		
Oodata ära Võrsna hoiuala kaitsekorralduskava ja seejärel hinnata tuugenite paigaldamise detailplaneeringu keskkonnamõjusid hoiualal ja selle piiridel.	Võrsna kaitsekorralduskava on sisuliselt praeguseks valmis (Keskkonnaameti poolt töö vastu võetud), kuid kehtestamata. KSH koostaja ei pea õigeks KSH protsessi peatada kuni kaitsekorralduskava kehtestamiseni, kuna selle toimumise aeg on teadmata. KSH käigus on võimalik arvestada kaitsekorralduskava eelnõuga, mis sisaldab vajalikku infot KSH koostamiseks ja kuhu oluliste täienduste lisandumine praeguses valmidusastmes on ebatõenäoline.	Ei