

Kihelkonna valla üldplaneeringu keskkonnamõju strateegilise hindamise aruanne

Consultare OÜ
Pikk tn 30
Kuressaare 93819
Tel/faks: 4524995
e-post: info@consultare.ee
www.consultare.ee
Töö nr. 07/08

Kuressaare 2008-2009

Sisukord

SISSEJUHATUS	4
1. ÜLEVAADE ÜLDPLANEERINGUST	8
1.1. EESMÄRK JA SISU	8
1.2. ALTERNATIIVIDEST	9
1.3. SEOS MUUDE ASJAKOHASTE STRATEEGILISTE ARENGUDOKUMENTIDEGA	10
2. ÜLEVAADE KIHELKONNA VALLAST	15
2.1. ASEND JA PÕHISTRUKTUUR	15
2.2. ASUSTUS JA ELANIKKOND	17
2.3. SOTSIAALSED VAJADUSED, TÖÖHÕIVE JA ETTEVÕTLUS.....	19
2.4. KULTUURIPÄRAND	21
2.5. TEHNILINE INFRASTRUKTUUR	22
2.6. LOODUS	23
3. ÜLDPLANEERINGU ELLUVIIMISEGA KAASNEVAD MÕJUD	33
3.1 MÕJU KAITSTAVATELE LOODUSOBJEKTIDELE	33
3.2 MÕJU RANNALE JA KALDALE	36
3.3 MÕJU INIMESTE SOTSIAALSETELE VAJADUSTELE JA VARALE	39
3.4 MÕJU MAASTIKULE NING KULTUURIPÄRANDILE	41
3.5 MÕJU VÄLISÕHU KVALITEEDILE.....	44
3.6 MÕJU PINNA- JA PÕHJAVEELE	45
3.7 HINNANG JÄÄTMETEKKELE ÜLDPLANEERINGU ELLUVIIMISEL	48
3.8. ALTERNATIIVIDE VÕRDLUS	48
4. EELDATAV MÕJU NATURA 2000 VÕRGUSTIKU ALADELE	50
6. AVALIKKUSE KAASAMINE KSH PROTSESSI	56
7. RASKUSED KSH TEOSTAMISEL	57
LÕPPJÄRELDUSED	58
LISAD	59
LISA 1 KIHELKONNA VALLA ÜLDPLANEERINGU KSH PROGRAMM	60
LISA 2. AVALIKU VÄLJAPANEKU JA ARUTELU TEADE AT-S	83
LISA 3 AVALIKU ARUTELU PROTOKOLL	84
LISA 4 ANNELA NÄÄLIKU ETTEPANEK KSH ARUANDELE JA VASTUS SELLELE	86

Sissejuhatus

Keskkonnamõju strateegilise hindamise (edaspidi lühendina ka KSH) eesmärgiks on vastavalt keskkonnamõju hindamise ja keskkonnajuhtimissüsteemi seaduses sätestatule:

- a) arvestada keskkonnakaalutlusi strateegiliste planeerimisdokumentide koostamisel ja kehtestamisel,
- b) tagada kõrgetasemeline keskkonnakaitse ning
- c) edendada säästvat arengut.

Keskkonnamõju on kavandatava tegevusega eeldatavalt kaasnev vahetu või kaudne mõju inimese tervisele ja heaolule, keskkonnale, kultuuripärandile või varale. Keskkonnamõju peetakse oluliseks, kui see võib eeldatavalt ületada tegevuskoha keskkonnataluvust, põhjustada keskkonnas pöördumatuid muutusi või seada ohtu inimese tervise ja heaolu, kultuuripärandi või vara.

Käesoleva KSH eesmärk on hinnata Kihelkonna valla territooriumi planeerimisega kaasnevaid võimalike strateegilisi keskkonnamõjusid. Kihelkonna valla üldplaneeringu keskkonnamõju strateegilise hindamine algatati Kihelkonna Vallavolikogu 05.11.2007. otsusega nr 36.

Isikud ja institutsioonid, keda üldplaneeringuga kavandatav tegevus võib eeldatavalt mõjutada või kellel võib olla üldplaneeringu vastu põhjendatud huvi esitatud alljärgnevas tabelis 1.

Tabel 1. ÜP ja KSH osapooled

Asjast huvitatud isik või institutsioon	Võimalik mõju ja/või võimalik huvi	KSH protsessist teavitamise viis
Kihelkonna Vallavalitsus	Kohaliku elu korraldaja ja tasakaalustatud avalike huvide kaitsja.	Kirjaga ei teavitata, kuna on otsustajana protsessiga kursis
Kihelkonna Vallavolikogu	Kohaliku elu korraldaja ja tasakaalustatud avalike huvide kaitsja.	Kirjaga ei teavitata kuna on otsustajana protsessiga kursis
Keskkonnaameti Hiiu-Lääne-Saare regioon	KSH protsessi järelevalvaja. Kaitse korraldaja	Kirjaga

Asjast huvitatud isik või institutsioon	Võimalik mõju ja/või võimalik huvi	KSH protsessist teavitamise viis
	kaitstavatel loodusobjektidel.	
Saare Maavalitsus	Maakonna arengu edendaja ja tasakaalustatud avalike huvide kaitsja	Kirjaga
Maaomanikud/ vallaelanikud/ ettevõtjad	Huvitatud maa kasutamise tingimustest ning kvaliteetsest elukeskkonnast	teavitatakse maakonnalehes ja Ametlikes Teadaannetes
Valitsusvälised organisatsioonid ja kodanikeühendused	Keskkonnavalaste või muude organisatsiooni suunitlusest tulenevate väärtuste arvestamise tagamine	e-kirjaga Eesti Keskkonnaühenduste Kojale eko@eoy.ee
Laiem avalikkus	Muud võimalikud mõjud ja huvi.	teavitatakse maakonnalehes ja Ametlikes Teadaannetes
Muinsuskaitseamet	Arengu edendaja ja tasakaalustatud avalike huvide kaitsja	Kirjaga

KSH läbiviimine ja avalikustamine toimub vastavalt Keskkonnamõju hindamise ja keskkonnajuhtimissüsteemi seaduses ja muudes avalikku menetlust puudutavates seadustes (Haldusmenetluse seadus) sätestatud nõuetele.

Keskkonnamõju strateegilise hindamise ja selle tulemuste avalikustamise ning üldplaneeringu koostamise ajakava on esitatud alljärgnevas tabelis 2.

Tabel 2. ÜP ja KSH protsess

Üldplaneeringu koostamise etapp	Strateegilise keskkonnamõju hindamise etapp	Aeg
Üldplaneeringu algatamine		05.11.2007
	KSH algatamine	05.11.2007
	KSH programmi koostamine.	Mai 2008
	Seisukoha küsimine KSH programmi sisu osas Saaremaa keskkonnateenistusest, Kultuuriministeriumilt, Sotsiaalministeriumilt	Mai 2008
ÜP eskiislahendust tutvustav avalik arutelu	KSH programmi avalik arutelu ja selle eelnev avalik väljapanek (vähemalt 14 päeva).	Juuni 2008
	KSH programmi esitamine heakskiitmiseks Saaremaa keskkonnateenistusele	Juuli 2008
Planeerimisettepaneku koostamine	KSH aruande koostamine	Juuni-september 2008
Planeerimisettepaneku esitamine kooskõlastamiseks Keskkonnaametile ja teiste riigiametitega.	KSH aruande eelnõu lisatakse planeerimisettepanekule	November 2008- märts 2009
Planeerimisettepaneku avalik väljapanek (1 kuu) ja avalik arutelu	KSH aruande avalik arutelu ja sellele eelnev avalik väljapanek (vähemalt 21 päeva)	Juuli – august 2009
	KSH aruande esitamine heakskiitmiseks Keskkonnaameti Hiiu-Lääne-Saare regioonile	September 2009

Üldplaneeringu koostamise korraldaja:

Kihelkonna Vallavalitsus

Pargi 2

Kihelkonna

93 401 Saaremaa

telefon: 45 46 531

e-post: leili@kihelkonna.neti.ee

Kontaktisik: Leili Poobus

Üldplaneeringu koostamise konsultant:

OÜ Hendrikson & Ko

Raekoja pl 8

51 004 Tartu

marika@hendrikson.ee

Projektijuht: Marika Pärn

KSH programmi koostaja ja KSH ekspert:

Consultare OÜ

Pikk 30, Kuressaare

info@consultare.ee

Töörühm:

Kristo Kiiker (BSc geograafias),

Agne Peetersoo (BSc geograafias),

Triin Laaneväli (BSc keskkonnatehnoloogias).

KSH juhtekspert Kristo Kiiker omab sellekohast õigust (vastavalt KeHJS §34), kuna:

- on omandanud kõrghariduse geograafias Tartu Ülikoolis;
- omab erialast reaalsest töökogemust üldplaneeringute koostamise alal, nii konsultandina planeeringuid koostavas töörühmas kui ka planeeringuspetsialistina üldplaneeringu koostamise töörühmas omavalitsuses;
- on läbinud Tartu Ülikoolis planeerimise alase koolituse 40 tunni mahus ja sooritanud eksami positiivse tulemusega;
- tunneb keskkonnamõju strateegilise hindamise põhimõtteid, protseduuri ja hindamisega seonduvaid õigusakte.

Keskkonnaameti Hiiu-Lääne-Saare regioon kiitis oma kirjaga 19.10.2009 HLS 6-8/26630-2 KSH aruande heaks juhtides tähelepanu neljale täpsustamist vajavale küsimusele reoveekäitluse, Pidula oja ja Kõruse külas reserveeritud segafunktsiooniga maa osas. KSH aruanne täiendati ja parandati vastavalt Keskkonnaameti märkustele. Täiendused on tehtud peatükkides 1.2, 3.6 ja 4 ning esitatud kursiivis.

1. Ülevaade üldplaneeringust

1.1. Eesmärk ja sisu

Strateegiline planeerimisdokument on Kihelkonna valla üldplaneering (edaspidi ka ÜP). Seega on KSH objektiks kogu Kihelkonna vald ja piirnev mereala, kuivõrd Kihelkonna valla osa on ka Vilsandi saar ja hulgaliselt muid väikesaari.

Üldplaneeringu eesmärgid on vastavalt Planeerimisseaduse § 8 lg 3:

1. valla ruumilise arengu põhimõtete kujundamine;
2. kavandatava ruumilise arenguga kaasneda võivate majanduslike, sotsiaalsete ja kultuuriliste mõjude ning looduskeskkonnale avalduvate mõjude hindamine ning selle alusel säästva ja tasakaalustatud ruumilise arengu tingimuste seadmine;
3. maa- ja veealadele üldiste kasutamise- ja ehitustingimuste määramine;
4. detailplaneeringu koostamise kohustusega alade ja juhtude määramine;
5. miljööväärtusega hoonestusalade, väärtuslike põllumaade, maastike ja looduskoosluste määramine ning nende kaitse- ja kasutamistingimuste seadmine;
6. roheline võrgustiku toimimist tagavate tingimuste seadmine;
7. teede, tänavate ja sadamate asukoha ning liikluskorralduse üldiste põhimõtete määramine ning vajaduse korral eraõigusliku isiku maal asuva tee avalikult kasutatavaks teeks määramine Teeseaduses (RT I 1999, 26, 377; 93, 831; 2001, 43, 241; 50, 283; 93, 565; 2002, 41, 249; 47, 297; 53, 336; 61, 375; 63, 387) sätestatud korras;
8. põhiliste tehnovõrkude, trasside ja tehnorajatiste asukoha määramine;
9. puhke- ja virgestusalade määramine;
10. ranna ja kalda piiranguvööndi ning ehituskeeluvööndi täpsustamine Looduskaitse seaduses (RT I 2004, 38, 258) sätestatud korras;
11. vajaduse korral ettepanekute tegemine kaitse alla võetud maa-alade ja üksikobjektide kaitsereežiimi täpsustamiseks, muutmiseks või lõpetamiseks;
12. vajaduse korral ettepanekute tegemine maa-alade ja üksikobjektide kaitse alla võtmiseks;

13. üldiste riigikaitseliste vajaduste arvestamine ja vajaduse korral riigikaitseliste otstarbega maa-alade määramine ning maakonnaplaneeringus määratud riigikaitseliste otstarbega maa-alade piiride täpsustamine;
14. muude seadustest ja teistest õigusaktidest tulenevate maakasutus- ja ehitustingimuste kajastamine planeeringus.

1.2. Alternatiividest

Kihelkonna valla arengukavas 2007-2013 on valla arengunägemus aastaks 2013 järgmine: „Kihelkonna vald on turvaline, heakorrastatud ja arenenud infrastruktuuriga tugev Lääne-Saaremaa keskus, kus elavad sotsiaalselt aktiivsed, oma vallaga emotsionaalselt seotud inimesed. Vald on tuntud ja väärtustatud turismi- ja puhkepiirkond, mille hea maine põhineb siinsel puhtal looduskeskkonnal, säilitatud pärandmaastikel, rikkal kultuuripärandil ning merelist ja keskkonnasäästlikku elulaadi toetavatel rahvuslikel traditsioonidel“.

Üldplaneeringu koostamisel lähtuti seatud visioonist, põhimõtteliselt erinevaid strateegiaid/ arengusuundi, mille vahel valida, seminaride käigus ei tekkinud. KSH peamiseks objektiks on seega vaid üks arengusuund, mis on vormistatud planeerimisettepanekuna.

Keskkonnamõju hindamise ja keskkonnajuhtimissüsteemi seaduse kohaselt peab KSH aruanne kirjeldama ja „tõenäolist arengut juhul, kui strateegilist planeerimisdokumenti ellu ei viida“ ehk nn 0-alternatiivi. Kehtiva Planeerimisseaduse kohaselt on kohalikud omavalitsused kohustatud tagama valla üldplaneeringu kehtestamise hiljemalt 2007. aasta 1. juuliks. Seetõttu ei saa 0-alternatiivi pidada reaalseks alternatiiviks. Olemasolevat olukorda kirjeldatakse 2. peatükis.

Üldplaneeringu koostamise ajal on menetlemisel Kihelkonna vallas Kõruse külas Joeli, Uue-Silje, Sinilille ja Lagle maaüksuste detailplaneering (planeeringuala suurus 270.1 ha), mille pea-eesmärk on täismõõtmetes golfiväljaku rajamine. Planeeringuga kavandatud maakasutuse sihtotstarbed on elumumaa (ühepere-, kaksik- ja ridaelamumaa), üldmaa (haljasala maa), ärimaa (toitlustus-, kaubandus- ja teenindusmaa ning spordirajatiste ja majutushoonete maa), transpordimaa,

kaitsealune maa ja tootmismaa (väikesed tehnorajatiste krundid). Golfiväljaku rajamise keskkonnamõju strateegilise hindamise aruanne ei olnud planeerimisettepaneku koostamise ajaks avalikustatud ega detailplaneeringut vallavolikogu poolt vastu võetud ja seetõttu hoiduti üldplaneeringus piirkonna maakasutuse ennatlikust määratlemisest. Golfiväljaku rajamise ja eksploatatsiooniga kaasnevad spetsiifilised mõjud (eelkõige võimalik mõju põhjaveele, kaitstavatele liikidele, kohalike inimeste elu-olule), mida üldplaneeringu täpsusastmes käsitleda ei ole otstarbekas. Projekti elluviimine sõltub detailplaneeringu ja selles keskkonnamõju strateegilise hindamise tulemustest. Ruumilise arengu põhimõtete sõnastamisel ja planeerimisettepaneku koostamisel lähtuti olemasolevast situatsioonist ehk olukorrast, kus projekti elluviimiseks on võimaliku negatiivse mõju leevendamiseks kavandatud piisavalt meetmeid.

Peale ÜP avalikku väljapanekut ja arutelu reserveeriti kõnealune piirkond segafunktsiooniga maana vastavalt OÜ Suviste Põllumajandussaadused vastuväite lahendamisel saavutatud kokkuleppele. See aga ei muuda projekti realiseerimise võimalusi. ÜP seletuskirja ptk 4.6 kohaselt kavandatakse elamumaa, ärimaa, puhke- ja virgestusmaa ning loodusliku haljasmaa segafunktsiooniga maa Kõruse külas, et võimaldada atraktiivses piirkonnas eluasemekohtade teket, puhkemajanduse arengut ning mitmekesistada puhkevõimalusi. Maa-ala täpne arendamine sh kruntimine, maakasutuse sihtotstarve ja ehitusõiguse määramine, toimub keskkonnaameti Hiiu – Lääne – Saare regiooni poolt kooskõlastatud detailplaneeringu ja selle KSH alusel.

Kohalik omavalitsus on nii enne ÜP avalikustamist kui peale seda leidnud, et strateegilisel tasandil vastab Kõruse külas asuva maa-ala arendamine valla arengukavas toodud eesmärgile olla tuntud ja väärtustatud turismi- ja puhkepiirkond, kuid detailsel tasandil tuleb projekti elluviimise võimalikkus ja abinõud selgitada vastava detailplaneeringu ja selle KSH lõpuni menetlemisega. Samasugused segafunktsiooniga alad on reserveeritud Karujärve ääres ja endise Dejevo raketibaasi maa-alal.

1.3. Seos muude asjakohaste strateegiliste arengudokumentidega

Planeerimisseaduse kohaselt on üldplaneeringu koostamisel aluseks kehtestatud maakonnaplaneering. Saare maakonnaplaneeringus aastani 2015 toodud visiooni kohaselt on Saare maakond tulevikus:

- puhta elukeskkonnaga, omanäoline ja mitmekesise loodusega saareline piirkond;

- töötamiseks ja puhkamiseks turvaline ning inimsõbralik elupaik;
- majanduslikult edukas ja stabiilselt arenev piirkond Läänemere regioonis.

Otseseid maakasutuspiiranguid, peale looduskaitseliste, ega maakondlikul tasandil olulisi objekte Saare maakonnaplaneeringu Kihelkonna vallas välja toodud ei ole.

Maakonnaplaneeringu teemaplaneeringuga “Asustust ja maakasutust suunavad keskkonnatingimused” on määratletud väärtuslikud kultuurmaastikud, roheline võrgustik, väärtuslikud põllumaad ja puhkealad maakonnas. Suur osa Kihelkonna vallast kuulub rohelisse võrgustikku. Valda jääb kaks maakondliku, kaks kohaliku ja osaliselt kaks potentsiaalse riikliku tähtsusega väärtuslikku maastikku ning Karujärve puhkeala.

Kihelkonna, kui pikka rannajoont ja ulatuslikku ranna-ala omava valla, tuleviku kavandamise kontekstis, on oluline silmas pidada, et Eesti Vabariik on ratifitseerinud mitmed merekeskkonna kaitset käsitlevad rahvusvahelised lepingud ning osaleb nii HELCOMi kui VASAB 2010 koostöös. Tabelis 3 on kokku võetud erinevates Euroopa Liidu dokumentides antud soovitusel ranna-alade arendamiseks.

Tabel 3. Euroopa Liidu integreeritud rannikukorralduse, HELCOM- ja VASAB 2010 soovitusel ranna-alade arendamiseks (Peterson, K., P. Kuldna. (koost.) 2005 järgi¹).

	Euroopa Liidu integreeritud rannikukorraldus	HELCOM	VASAB 2010
Üldised põhimõtted. Avalikud huvid. Rannaalade arendamine puhke-eesmärkidel	<ul style="list-style-type: none"> ▪ Läheneda rannikukorraldusele (nii temaatiliselt kui geograafiliselt) mitmest vaatenurgast, arvestades inimtegevuse ja looduslike protsesside seoseid ja erinevusi ning nende mõju rannaaladele. ▪ Arvestada kaugemat perspektiivi, mis järgib ettevaatuspõhimõtet ning praeguste ja tulevaste põlvkondade vajadusi. ▪ Arvestada looduslike protsesse ja keskkonna taluvusvõimet inimtegevuse 	<ul style="list-style-type: none"> ▪ Osalised peavad rakendama kõiki rannaalade kaitset tagavaid meetmeid. ▪ Turismi arendamisel tuleb lähtuda “Säästva turismi arendamise juhtnõõridest Läänemere piirkonnas”, mis muuhulgas näevad ette rannale vaba juurdepääsu, keskkonna taluvusvõime ja 	Puhkekeskuste ja vaba aja veetmise rajatiste paigutus peab vastama kohalikele planeeringutele ning riiklikust või regionaalsest turismipoliitikast tulenevatele kaalutustele, võttes arvesse maastike, looduse, kultuuripärandi säilitamise vajadust ning maastike vastuvõtuvõimet.

¹ Peterson, K., P. Kuldna. (koost.) 2005. Rannaalade väärtused ja nende kaitse. SEI väljaanne nr 7, SEI-Tallinn, 104 lk

	Euroopa Liidu integreeritud rannikorraldus	HELCOM	VASAB 2010
	muutmiseks keskkonnasõbralikuks, sotsiaalselt õiglaseks ja majanduslikult elujõuliseks kaugemas perspektiivis.	sotsiaalse taluvuse arvestamise nõude (Soovitus 21/3).	
Kaitsealad ja muud väärtuslikud alad			Inimasustuse säästliku arengu parema kontseptsiooni loomiseks tuleb erineva loodusliku väärtusega alad, olgu need kaitse all või mitte, kaasata rohelisse infrastruktuuri.
Veemajandus, jäätmekäitlus			Puhastamata heitvee juhtimist rannikualale tuleb vältida, prügiladestuskohad tuleb valida kehtestatud planeeringutele ja sellekohastele regulatsioonidele vastava keskkonnamõju hindamise alusel
Metsa- ja põllumajandus		Rannikul piiratakse intensiivset metsa- ja põllumajandust, sh kuivendust (Soovitus 15/1).	
Uute ehitiste rajamine		Rannikul välditakse tegevusi, mis muudaksid pöördumatult loodust, nt maavarade ja pinnase kaevandamine, jahisadamate, teede, telkimisplatside jms ehitamine (v.a olemasoleva talumajapidamise või kalastamisega seotud hooned, olemasolevate ehitiste juurde ehitatavad saunad), v.a juhul, kui see toimub avalike huvide esindajate enamuse nõusolekul ning on tõestatud, et selleks ei leidu vähem tundlikku ala (Soovitus 15/1)	<ul style="list-style-type: none"> ▪ Väljaspool olemasolevat linnalist asustust planeeritava uue linnalise asustuse, ehitiste, infrastruktuuri, puhkekeskuste ja vaba aja veetmise rajatiste paigutamine rannikualale peab tuginema planeeringulisele või funktsionaalsele põhjendusele. ▪ Uued ehitised peaksid eelistatult paiknema olemasolevates asulates, nende läheduses või taga, vältides hajutatud arengut rannikualadel ning säilitades loodusmaastikud. ▪ Uued ehitised ei tohi tekitada visuaalset barjääri piki rannajoont, sellest hoidumiseks tuleb säilitada või istutada rohelised haljasribad või -grupid. ▪ Tundlike või/ja ülerahvastatud piirkondade

	Euroopa Liidu integreeritud rannikukorraldus	HELCOM	VASAB 2010
			<p>kohta tuleb kindlasti koostada üldised ja/või detailplaneeringud.</p> <ul style="list-style-type: none"> Rannikualade asumite kultuuripärandit ja iseloomu tuleb säilitada ja arendada ning ajalooliste asustuspiirkondade elustamist tuleb eelistada uute hoonestuspiirkondade tekkele.
Majandustegevus, sh ehitustegevus, keskkonnamõju hindamine		Tavalisest veepiirist vähemalt 3 km maismaa poole jäävas vööndis peab suuremale ehitustegevusele ja teistele tegevustele, mis püsivalt muudavad loodust, eelnema planeering, sh keskkonnamõju hindamine, mis kinnitatakse vähemalt piirkondlikul tasandil (Soovitus 15/1)	<ul style="list-style-type: none"> Iga suurema ehitise, infrastruktuuri projekti, maaparanduse või muu rannikulooduse ja -maastiku olulise jääva muudatuse kavale/projektile peab eelnema kas regionaalne või kohalik planeering või spetsiaalne regionaalne või kohaliku mõju hinnang, mis käsitleb nii visuaalseid kui ka keskkonnaaspekte. Võimalused sisemaa sidumiseks olemasolevate sadamatega ning sadamaalade tulevaseks elujõu taastamiseks tuleb lahti hoida.
Tuuleenergia			Tuulepargid peaksid paiknema väljaspool rändlindude jaoks olulisi alasid ning nende mõju väärtuslikule maastikule peab olema võimalikult väike.
Transport		Soovitus 21/3, lisa "Säästva turismi arendamise juhtnõõridest Läänemere piirkonnas", mis muuhulgas soovitab kehtestada piirangud mootorsõidukite kasutamisele puhkeotstarbel kaitstavatel aladel ja nende ümbruses nii merel kui rannaalal.	Soodustada tuleb keskkonnasõbralikke transpordi- ja energiasüsteeme ning viia eramootorsõidukite kasutamine tundlikel rannikualadel keskkonna seisukohalt vastuvõetavatesse piiridesse.
Planeerimise protsessi läbiviimise	<ul style="list-style-type: none"> Kohalike vajaduste arvestamine, sh erivajadustele vastavate lahenduste 		Rannikualade säästvat arengut toetada püüdvad planeeringud tuleb välja töötada asjakohasel

	Euroopa Liidu integreeritud rannikukorraldus	HELCOM	VASAB 2010
põhimõtted	<p>väljapakkumine.</p> <ul style="list-style-type: none"> ▪ Kõikide huvirühmade (majandus- ja sotsiaalpartnerid, elanike esindajad, mittetulundusühingud, erasektor) kaasamine näiteks vastastikuste kokkulepete sõlmimise ja jagatud vastutuse kaudu. ▪ Kõikide asjassepuutuvate riikliku, piirkondliku ja kohaliku tasandi administratiivorganite kaasamine, nende vahel koostöösidemete loomine või tugevdamine. ▪ Rannikukorralduse kohandamine ja täiustamine pideva seire põhjal. ▪ Erinevate meetmete kasutamine eri sektorite poliitika ning planeerimise ja juhtimise ühtsustamiseks. 		sobival tasemel (rahvuslik, regionaalne, kohalik), tagades kohalike omavalitsuste ja avalikkuse osavõtu

2. Ülevaade Kihelkonna vallast

Põhjalik ülevaade Kihelkonna vallast on antud OÜ Hendrikson & Ko töös “Kihelkonna valla üldplaneering. Lähteandmestiku koond.” Järgnev ülevaade käsitleb peamiselt KSH seisukohalt olulist.

2.1. *Asend ja põhistruktuur*

Kihelkonna on Eesti läänepoolsemaid valdu. Vald hõlmab Saaremaa loodeosas Tagamõisa poolsaare, Papissaare poolsaare, Vilsandi saare ja hulga väiksemaid saari ning ala Saaremaa Keskkõrgustiku, Karujärve ja Tagalahe vahel. Valla suurus on 246 km², olles sellega Kaarma ja Leisi valla järel maakonna suurimaid. Rannajoont on vallal 168 km, seega iga ruutkilomeetri kohta 0,7 km rannajoont. Eelkõige on see tingitud valla liigestatud rannajoonega lääneosast ja seal asuvatest rohketest väikesaartest. Saari on Kihelkonna vallas 113 (EELIS-e andmed), neist suurim on Vilsandi pindalaga 9,3 km². Suuremad saared on veel Kalarahu, Noogimaa, Vesiloo ja Tarjamaa. Asustatud on vaid Vilsandi saar.

Valla keskus – Kihelkonna alevik asub valla edelaosas, olles mõningate valla piirkondade (Pidula-Üru-Karujärve) jaoks logistiliselt ebasoodsas kohas. Ülejäänud vald on hajaasustusega piirkond, kus maakasutuses valdab põllu- ja metsamaa - 94 % maakatastrisse kantud maast on sihtotstarbelt maatulundusmaa. Erinevalt paljudest teistest maapiirkondadest ei ole vallas Kihelkonna - Viki kõrval teisi märkimisväärseid kolhoosiaegseid tootmiskeskusi. Tagamõisa piirkonnale oli varem keskuseks Tagamõisa küla, kuna seal asus kool (suleti 1970-ndatel) ja kauplus. Samuti oli 1960-ndatele rajatud Veere sadam koos kalatööstuse ja selle töötajatele mõeldud elamutega üks keskusi vallas. Tänapäevaks, eriti peale Saaremaa sadama valmimist, kui Veere sadamat enam reisilaevad ei väisa, on ta oma tähtsuse osaliselt minetanud.

Märkimisväärne on Kihelkonna valla, eriti aga Tagamõisa poolsaare, kunagine rohke militaarkasutus. Juba I Maailmasõja ajal alustati Undvas vene sõjaväe poolt rannakaitsepataride ehitamist. Asudes Nõukogude Liidu läänepiiril, oli Kihelkonna vallas palju erinevaid militaarobjekte – Undva ja Kõruse piirivalvekordonid, Undva ja Dejevo (Karujärve) raketibaasid,

väeosad Kureveres, Pidulas ja Kihelkonnal; piirivalvepostid Harilaiul, Abulas ja Rannakülas ja Kiipsaare poolsaare suletud territoorium.

Tinglikult võib vallas eristada nelja maastikuliselt, asustuse kujunemiselt ja kultuurilis-ajalooliselt erinevat piirkonda – Tagamõisa, Kihelkonna, Pidula – Karujärve - Mäebe ja Vilsandi koos teiste väikesaartega.

Tagamõisa poolsaar (Neeme, Undva, Rannaküla, Vaigu, Tohku, Kuralase, Lätiniidi, Veere, Tagamõisa, Kalmu, Sepise, Metsaküla, Kõruse, Tammese, Kehila, Kurevere ja Läägi küla) hõlmab ca 40 % Kihelkonna valla territooriumist (ca 10 240 ha), kuid seal elab vaid 14 % rahvastikust (120 elanikku). Võrreldes Eesti Vabariigi esimese iseseisvusajaga on elanikkond vähenenud vähemalt kümnekordselt. Tagamõisa on väga vana asustusala, kiviaja asulakohad viitavad vähemalt 4000 a vanusele ajaloole. Tagamõisale on (olnud) iseloomulikud poollooduslikud kooslused – loo- ja puisniidud, idaosas ka loo- ja nõmmemetsad. Rohkem kui pool Tagamõisa piirkonnast on looduskaitsete piirangutega.

Pidula – Karujärve – Mäebe piirkond (Kallaste, Abula, Pidula, Kõõru, Karujärve, Kuumi, Üru, Kuusiku, Kuremetsa, Varkja, Odalätsi, Mäebe, Liiva, Kotsma, Vedruka) kuulub maastikuliselt Saaremaa keskkõrgustiku mikrorajooni, kus valitsevad nõmme- ja palumetsad, puisniidud ja liigirikkad madalsood. Asustus on hõre (129 elanikku), külad on väikesed ja valdavalt hajakülalad.

Kihelkonna piirkond ümber Kihelkonna aleviku paiknevate Kiirassaare, Loona, Rootsiküla, Abaja, Oju, Viki, Pajumõisa ja Virita külaga (kokku 610 elanikku) on valla kõige tihedamini asustatud ja põllumajanduslikum piirkond, kus põllumajanduslikust suurtootmisest kõige enam märke.

Vilsandi saar koos ümbritsevate laidude-saartega moodustab juba merelise eraldatuse tõttu täiesti omanäolise piirkonna.

Valla teedevõrk on algselt kujunenud vastavalt looduslikele tingimustele ja asustusele, Tagamõisa poolsaarel nõukogude perioodil ka vastavalt militaar- ja tootmisvajadustele (Kihelkonna-Tagamõisa ja Pidula-Veere teelõigud).

2.2. Asustus ja elanikkond

Seisuga 01.07.2008 elas Rahvastikuregistri andmetel Kihelkonna vallas 881 inimest (tabel 4). Asustustihedus on vaid 3,6 in/km², kui Saare maakonnas keskmisena on see 6,8 in/km², Kihelkonna vallast hõredamini asustatud on veel vaid Mustjala ja Torgu vald. Kihelkonna alevikus elab 415 elanikku (47% valla elanikkonnast), rahvastiku koondumine valla keskasulasse on siin isegi suurem kui näiteks Kärla, Salme või Valjala vallas. Suuremad külad on Viki (61 elanikku), Rootsiküla (49) ja Veere (40). Alevikus ja kolmes suuremas külas elab 64 % elanikkonnast. Valla 41-st külast 22-s on alla 10 elaniku, Kiirassaare ja Vaigu külas aga alalisi elanikke ei olegi. 1922. a rahvaloenduse ajal elas vallas 3574 elanikku ehk 4 korda rohkem kui tänapäeval. Külasid seevastu oli vähem - 32, nõ uued külad on Veere, Abula, Abaja, Metsaküla, Mäebe, Kuremetsa, Kallaste, Karujärve ja Kuumi.

Tabel 4. Elanike arv Kihelkonna valla asulates (01.07.2008 rahvastikuregistri andmed)

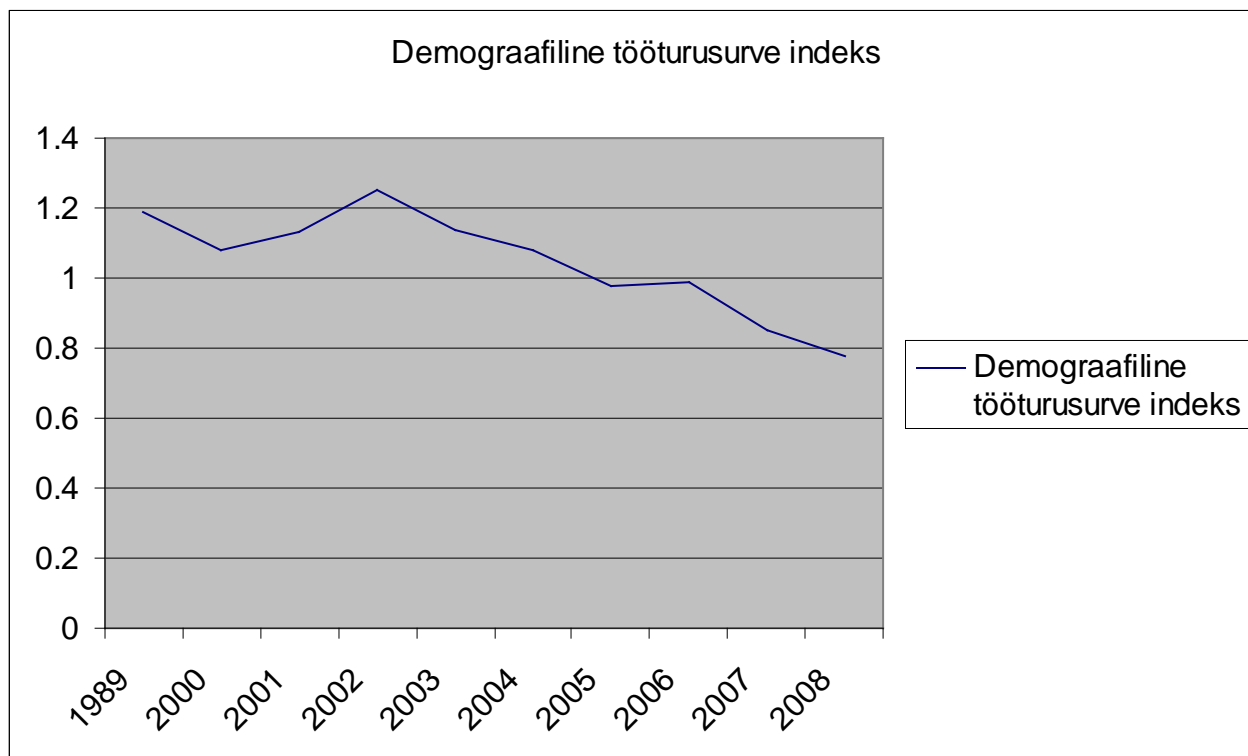
	Küla	Elanike arv
1.	ABAJA	6
2.	ABULA	4
3.	KARUJÄRVE	1
4.	KALLASTE	15
5.	KALMU	10
6.	KEHILA	8
7.	KIIRASSAARE	0
8.	KOTSMA	3
9.	KURALASE	2
10.	KUREMETS	3
11.	KUREVERE	5
12.	KUUMI	13
13.	KUUSIKU	6
14.	KÕRUSE	12
15.	KÕÕRU	15
16.	LIIVA	7
17.	LOONA	18
18.	LÄTINIIDI	10
19.	LÄÄGI	5
20.	METSAKÜLA	2
21.	MÄEBE	1
22.	NEEME	3

	Küla	Elanike arv
23.	ODALÄTSI	4
24.	OJU	10
25.	PAJUMÕISA	26
26.	PIDULA	24
27.	RANNAKÜLA	1
28.	ROOTSIKÜLA	49
29.	SEPISE	1
30.	TAGAMÕISA	6
31.	TAMMESE	5
32.	TOHKU	3
33.	UNDVA	7
34.	VAIGU	0
35.	VARKJA	1
36.	VEDRUKA	21
37.	VEERE	40
38.	VIKI	61
39.	VILSANDI	22
40.	VIRITA	25
41.	ÜRÜ	11
42.	KOKKU KÜLADES	466
43.	KIHELKONNA alevik	415
44.	KOKKU VALLAS	881

Struktuurilt on Kihelkonnas vallas nii haja-, sumb- kui tänavkülasid, samuti erinevaid üleminekuvorme. Hajaküladena võib nimetada Rootsiküla, Kurevere, Läägi, Kuralase, Virita ja Varkja küla. Sumbkülasid on rohkem Tagamõisa piirkonnas, kus seda soosis traditsiooniline maakasutusviis, mille kohaselt karja- ja heinamaad olid külakondade viisi ühised, nagu Tammese ja Kehila. Kõruse ja Undva on sumbja keskusega hajakülad. Tänapäevaks on neist küladest säilinud valdavalt struktuur (teed, kiviaiad), paljud taluhooned on hävinenud. Traditsioonilisi rannakülasid, kus talud paiknesid sumbjalt või reana vahetult mere rannal (nagu nt Tagaranna ja Panga külad Mustjala vallas) Kihelkonna vallas ei ole. Igal külal oli kalapüügiks lähedal olev rand, kus asusid rannamajad, võrguaed ja paadid. Tänavküladena kujunenud on Viki, Liiva, Vedruka ja Vilsandi küla.

Rahvastikutrendid on Kihelkonna vallas sarnased teistele Kuressaarest kaugemal asuvatele valdadele Saaremaal – nii loomulik iive kui rändesaldo on negatiivne ning valla elanikkond

vananeb ja väheneb pidurdamatult. Seda väljendab ilmekalt ka demograafiline tööturusurve indeks, mis on viimase 6 aastaga on kahanenud 38% (joonis 1).



Joonis 1. Demograafiline tööturusurve indeks Kihelkonna vallas 1989-2008

Statistikaameti andmetel oli 2006. a Kihelkonna vallas 608 eluruumi (alaliseks elamiseks sobiv ühepereelamu, kahepereelamu ja ridaelamu sektsioon või korter). Võttes leibkonna suuruseks keskmiselt 2 inimest, on vallas 440 leibkonda ja seega ligikaudu 170 eluruumi, mida kasutatakse vaid hooajaliselt. Näiteks on teada, et Vilsandi elanikkond suveperioodil mitmekordistub. Suvitajate seas on ka arvestatav hulk välismaalasi – pms soomlasi, rootslasi, sakslasi. Teatud võimalus elanikkonda suurendada oleks ka suvekihelkondlaste valda kinnistamine.

2.3. Sotsiaalsed vajadused, tööhõive ja ettevõtlus

Vallaelanike sotsiaalsed vajadused on põhiosas rahuldatud. Esmatasandi teenust pakkuvad sotsiaalse infrastruktuuri objektid - lasteaed, põhikool, rahvamaja, raamatukogu, perearsti

vastuvõtupunkt, asuvad vallakeskuses Kihelkonna alevikus. Samuti on seal kauplused, apteek, raamatukogu ja postkontor.

Alevikus asub Kihelkonna Hooldekodu, kus on 20 voodikohta. Kiriku juures tegutseb Avatud Noortekeskus. Alevikus on võimalused ka vaba õhus sportimiseks ja ajaveetmiseks spordiväljakul või laululaval. Tagamõisa piirkonna keskuseks on Tagamõisa endises kaupluses asuv seltsimaja.

Teenuste kättesaadavust valla külade elanike jaoks mõjutab eelkõige vallasisene transport ja teede olukord. Seoses laste arvu järsu vähenemisega tuleb lähiaastatel otsustada lasteaia ja kooli tuleviku üle (ühendamine, jätkamine algkoolina vmt).

Elanike kinnistamiseks ja meelitamiseks valda on teenuste kättesaadavuse kõrval oluline ka lähedaste töökohtade olemasolu võimalikult.. Traditsiooniliselt on piirkonna tähtsamateks tegevusaladeks peetud põllu- ja metsamajandust ning kalapüüki. Statistiliselt on üle poole ettevõtetest tegevad primaarsektoris (tabel 5). Valdavalt on aga tegemist väga väikeste ettevõtetega. Suurim põllumajandusettevõtte on Kangru LP OÜ. Taimetoodangu Inspektsiooni andmetel oli 22.01.08 seisuga vallas neli mahetootjat - Reinu talu, Uustalu talu, Laratsi talu ja Sülla ökotalu. Sekundaarsektori ettevõtteid on väga vähe – 4. Parem on olukord tertsiaarsektoris – vallas on ligikaudu 10 majutusega tegelevat ettevõtjat, kes pakuvad ka võimalusi aktiivseks puhkuseks kaasates sellega teisi ettevõtjaid.

Suurim tööandja sarnaselt paljudele teisele maapiirkondadele on vallavalitsus ja valla allasutused, mis annavad tööd ligikaudu 50 inimesele.

Tabel 5. Statistilisse profiili kuuluvad ettevõtjad Kihelkonna vallas 2007.a seisuga (Statistikaamet)

Tegevusalad kokku	45
Põllumajandus, jahindus ja metsamajandus	16
Kalapüük	9
Töötlev tööstus	4
Hulgi- ja jaekaubandus; mootorsõidukite ja kodumasinate remont	3
Hotellid ja restoranid	2
Veondus, laondus ja side	4

Tegevusalad kokku	45
Kinnisvara, rentimine ja äritegevus	4
Tervishoid ja sotsiaaltoetus	1
Muu ühiskonna-, sotsiaal- ja isikuteenindus	2

Kalandusega seoses väärivad märkimist Papissaare ja Veere sadam. Papissaare sadam on oluline rannapüügis, Veere sadam on Saaremaa suurim traallaevade teenindamisele spetsialiseerunud sadam. Mõlema sadama juures on varasemalt olnud kalatööstused.

Tagalahe looduslikke eeldusi merekalakasvatuseks peetakse väga headeks. Kesknõmme kalakasvatus lõpetas oma tegevuse 1996. a turusituatsiooni halvenemise ja kalabasseinide amortiseerumise tõttu. AS Veere Sadam on katsetanud ka sumpkalakasvatust, kuid momendil tegutsevaid kalakasvatusi lahes ei ole. Pidula kalakasvatus Pidula oja ääres on samuti likvideeritud.

2.4. Kultuuripärand

Oma ligi 4000 aastase ajalooga on Kihelkonna valla kultuuripärand väga rikas. Muinsuskaitse all olevaid kinnismälestisi (lisa 3) on vallas kokku 175 ehk ligi viiendik kogu Saare maakonna kinnismälestistest. Neist 123 on arheoloogiamälestised, mille moodustavad rohked kivikalmed, kultusekivid, asulakohad ja ohvrikivid. Siin asub 22 % kõigist Saare maakonna arheoloogiamälestistest. Eriti võib esile tuua Abula, Kehila ja Kurevere küla. Kurevere muististerühm on suuremaid Saaremaal, eri perioodidesse kuuluvate kivikalmete arv Kurevere ümbruses ulatub 50-60-ni. Siin on paiknenud pikaajalise asustusega rannaküla, mille tekkeage ulatub I aastatuhandesse e.m.a. Kureveres leidub ka seitse väikeselohulist kultusekivi, tegemist on tuntuima kultusekivide rühmaga Saaremaal.

Arhitektuurimälestisi on 49, neist 12 asuvad Vilsandi tuletornikompleksis, 9 Mihkli talukompleksis, 8 Pidula mõiskompleksis, 9 Loona mõiskompleksis, Kihelkonna kirik koos pastoraadiga koosneb 7 arhitektuurimälestisest. Arhitektuurimälestisena on kaitse all ka Kihelkonna - Papissaare munakivitee ning Kotsma küla Ranna talu puktuulik. Ajaloomälestisi on 5 ja kõik need asuvad Kihelkonna alevikus.

Kultuuripärandina väärib välja toomist merekultuuriga seonduv – Papissaare sadam, Kollinga slipp, Jaagarahu sadam, Kiipsaare tuletorn.

Kihelkonna valla kultuuripärandit on väärtustatud Saare maakonnaplaneeringu teemaplaneeringus “Asustust ja maakasutust suunavad keskkonnatingimused” viie väärtusliku kultuurimaastiku² määratlemisega – Karujärve (osaliselt Kärla vallas), Vilsandi Rahvuspark (osaliselt Lümända vallas), Kurevere – Kehila, Kõruse, Undva – Neeme ja Pidula (osaliselt Mustjala vallas). Neist olulisemad - potentsiaalse riikliku tähtsusega maastikud, on Karujärve ja Vilsandi Rahvuspark.

Viimasel ajal on planeeringute koostamisel palju tähelepanu pälvinud looduslikud pühapaigad³. Maavalla Koja kodulehel toodud Saare- ja Muhumaa pühadest paikadest, mille kohta on kirjalikke andmeid, asub 21 Kihelkonna vallas. Neist huvitavam ja tänapäevalgi teada on Kehila, Kurevere, Tammese ja Läägi külade vahel asunud hiis (Iije niit). Looduslike pühapaikade ruumilisi andmeid Kihelkonna valla osas ei ole ja seetõttu on nende kasutamine üldplaneeringus keeruline.

Huvitava ajaloo ja kultuuripärandiga paistab silma eriti Tagamõisa poolsaar, mis on ajaloost on tuntud kui vandiraiujate kant. Tagamõisa poolsaarel on säilinud kunagise struktuuri ja autentsete hoonetega sumbkülasid, nagu Undva, Kõruse, Tammese ja Kehila.

2.5. Tehniline infrastruktuur

Valla teedevõrk on piisava tihedusega. Tähtsamad riigimaanteed, mis valda läbivad on Kuressaare-Kihelkonna-Veere (ühendus Kuressaarega ja Kärlaga) ning Mustjala – Kihelkonna - Tehumardi (ühendus naabervaldade Mustjala ja Lümändaga). Kohalikke- ja erateid ning tänavaid on vallas

² Väärtuslik maastik - maakonna teemaplaneeringuga määratletud ala, millel on ümbritsevast suurem kultuurilis-ajalooline, esteetiline, looduslik, identiteedi- või puhkeväärtus.

³ Looduslikud pühapaigad - usulise tähendusega paigad, mille maa-ala ja objektidega seostub ohverdamisele, palvetamisele, ravimisele või muule usulisele tegevusele viitavaid pärimuslikke, ajaloolisi, arheoloogilisi ja muid andmeid

kokku 152,6 km, millest valla teid ja tänavaid 98,8 km (neist tolmuva kattega 3,8 km) ning metskonna teid 43,3 km. Valla teede tehniline seisund on suhteliselt halb.

Ühisveevarustus- ja kanalisatsioon on rajatud vaid ühes osas Kihelkonna alevikust. Aleviku reoveepuhasti rajati 1999. aastal. Kuigi Kihelkonna aleviku veevärgi magistraalorustikud ja pumplad on renoveeritud 2002. aastal, on inimesteni jõudva vee kvaliteet halb, kuna harutorud on amortiseerunud.

Äsja rekonstrueeritud ühisveevärk töötab Viki külas. Mujal külades kasutatakse veevarustuseks salv- või puurkaevusid ja reoveekäitluseks kogumiskaevu või omapuhasteid.

Kihelkonna valla territooriumil on kolm toimivat sadamat. Veerele rajati sadam aastatel 1960-1963, see on praegu peamine kilu- ja räimepüügiraallaevade aastaringne baassadam Saaremaal (sügavus umbes 4 m; valdavalt jäävaba). Veerele on võimalik silduda ka jahtidel. Sadama valmimisele järgnes Veere kui asula kiire areng.

Papissaare ja Vikati (Vilsandil) on väikesadamad⁴ ja nende peamine funktsioon on ühenduse pidamine Vilsandi saarega, samuti leiavad need kasutust kohalike kalurite poolt. Munitsipaalomandis olevas endises Jaagarahu sadamas on sisuliselt kõik sadamarajatised hävinenud ja sadama taaskasutusse võtmine nõuab suuri investeeringuid.

Avalikud lautrikohad Kihelkonna vallas on Vaigu, Rannaküla, Neeme ja Undva (kaks kohta) külas.

2.6. Loodus

Paiknemine mere ja Saaremaa keskkõrgustiku vahel annab Kihelkonna vallale mitmekesise reljeefi alates pankadest ja alvaritest rannikul kuni kõrgustiku jalamil olevate luiteahelikeni Karujärve piirkonnas.

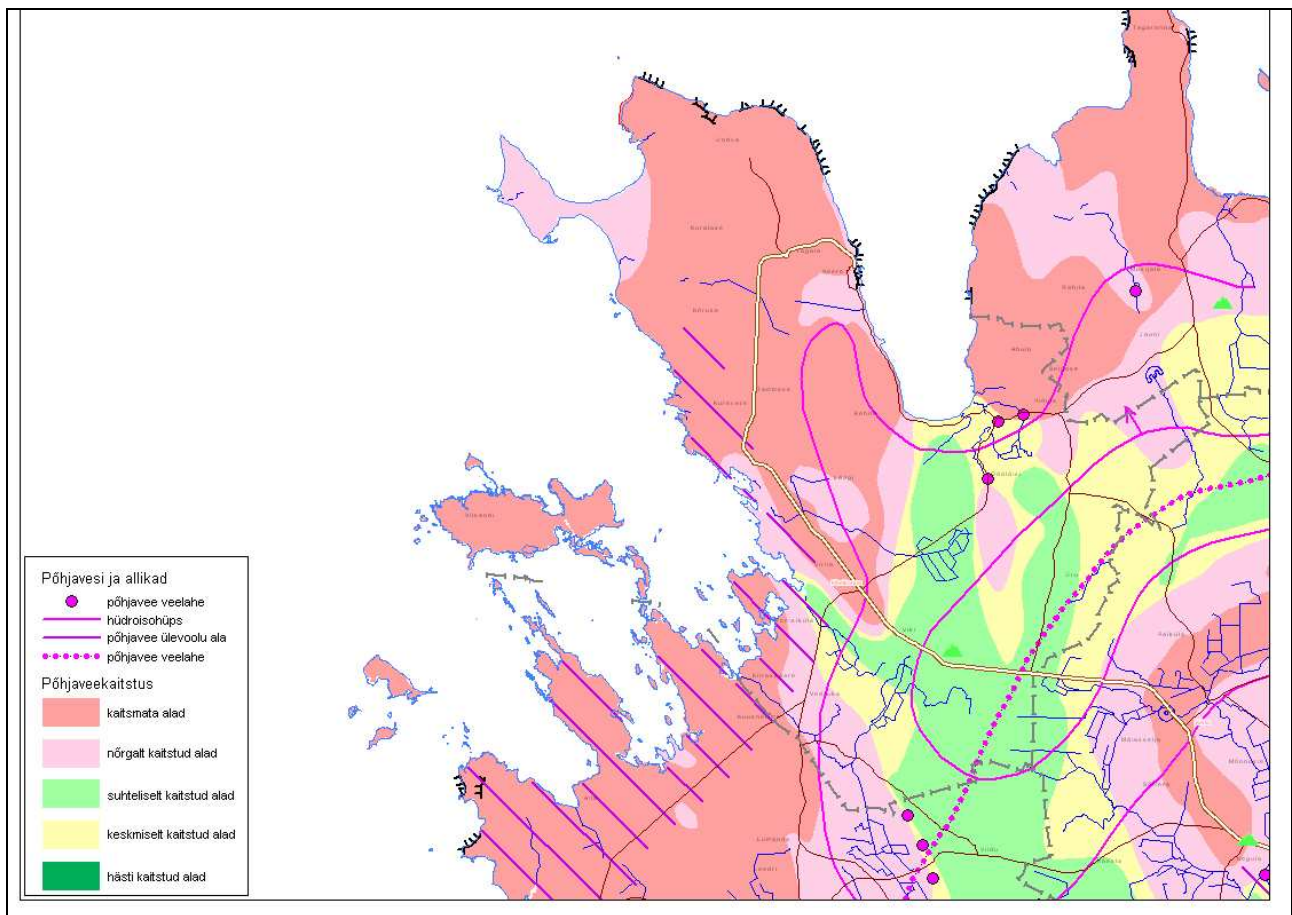
⁴ sadam või sadama osa, kus osutatakse sadamateenuseid harrastusveesõidukitele, väikelaevadele ja meresõiduohutuse seaduse tähenduses alla 24-meetrise kogupikkusega laevadele

Nagu mujalgi Saaremaal moodustab Kihelkonna vallas aluspõhja Siluri karbonaatsete lubjakivide kompleks. Tagamõisa poolsaare tipus kulgeb Siluri ladestu Jaani ja Jaagarahu lademe avamuste piir. Jaani lade on Saaremaal paljanduvatest lademetest vanim. Lade on suhteliselt pehme, koosneb savikast lubjakivist, merglist ning dolomiidist. Sellel lasub Jaagurahu lade, kuhu kuuluvad kõvad biohermlubjakivid ning biohermne dolomiit. Jaagurahu lademe kõvemate, kulumisele vastupidavamate, kivimite või kivimikehade (biohermide) tõttu on kujunenud katkendlik pankrannavöönd - Siluri ehk Lääne-Eesti klint. Siluri klindi vööndisse jäävad Kuriku pank (pikkus 1,3 km, kõrgus 3,5 m), Suuriku pank (1,6 km, 8 m) ja Undva ehk Tõrvasoo pank (pikkus 500 m, kõrgus 2,5 m).

Pinnakatte paksus ulatub mõnest sentimeetrist alvaritel Tagamõisa poolsaarel kuni 30 meetrini idaosas. Suuremad alvarid on Vilsandi, Läägi, Kurevere, Kõruse ja Kuralase külas. Keskkõrgustiku servaalade luiteahelikes ja oosides Odalätsi, Üru, Varkja, Kõõru ja Karujärve külas on pinnakatteks liiv või kruusliiv. Mujal koosneb pinnakate valdavalt moreenist ja liivast-kruusast-veeristikust.

Õhukesest pinnakattest või selle koostisest tingituna on rohkem kui poolel valla territooriumist põhjavesi kaitsmata või nõrgalt kaitstud sh kogu Tagamõisa poolsaarel ja Vilsandi saarel. Suhteliselt ja keskmiselt kaitstud põhjaveega on valla kesk- ja idaosa sh Kihelkonna alevik (joonis 2).

Kihelkonna valda jääb 2 Saaremaa suurimat allikat - Odalätsi (tootlikus kuni 200 l/s) ning Pidula (tootlikus kuni 80 l/s).



Joonis 2. Põhjaveekaitstus Kihelkonna vallas (allikas Eesti Geoloogiakeskus)

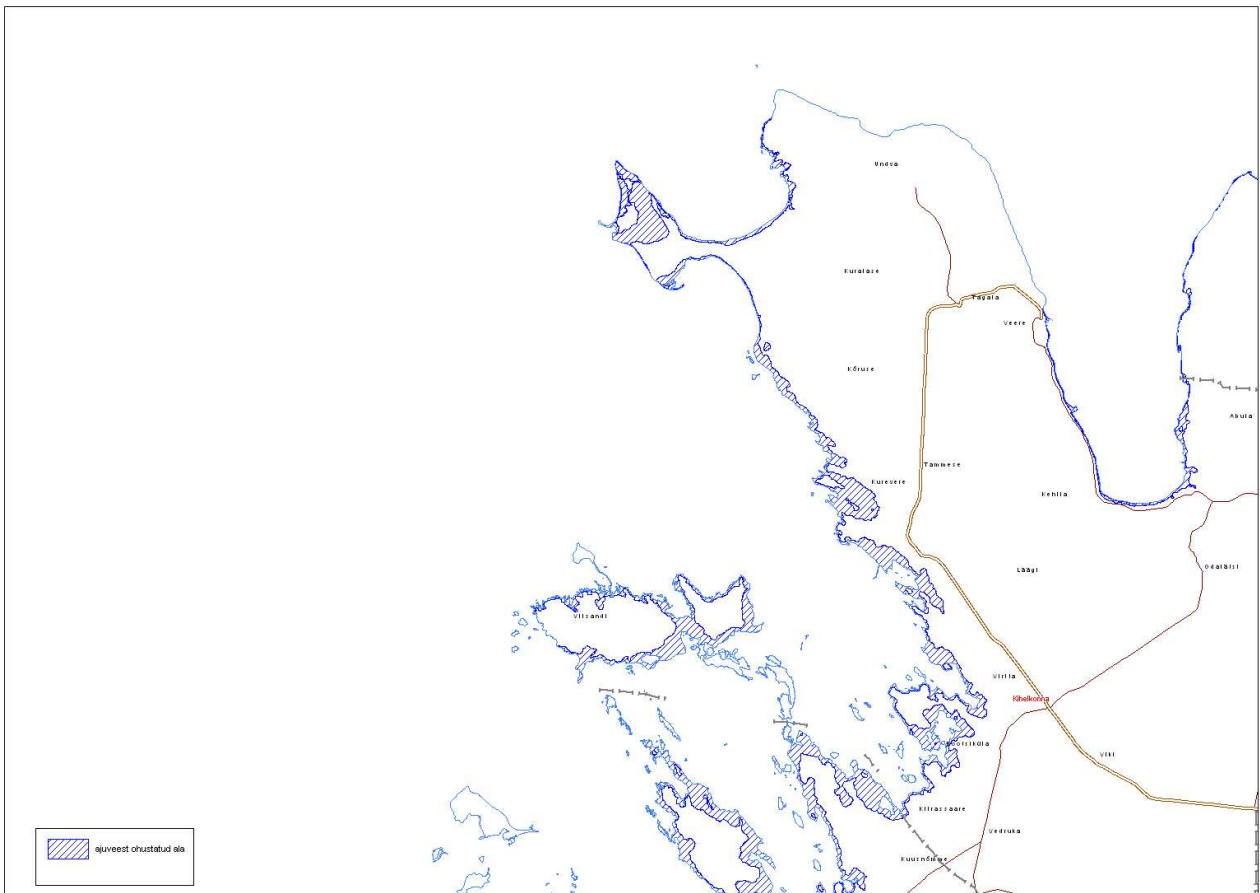
Rannatüüpidest on esindatud nii kulutus- kui kuhjerannad. Tagalaht on nn klindilaht, millele on iseloomulikud pank- ja nendevahelised kliburannad. Vaigu-Veere külas on tegemist osaliselt astangrannavööndiga, 10 – 15 m kõrgune Veere astang on ligi 1.7 km pikkune ja rannajoonest kohati kaugenenud. Selle mereäärset osa nimetatakse ka Valgeks mäeks. Omapäraseid pankrannad on Vilsandil. Kõige rohkem on klibu- ja moreenrandasid. Pidula lahe lõunakaldal ja Harilaiu kaelal on liivarannad.

Läände avatud Kihelkonna valla rannad on üheks piirkonnaks Saaremaal, kus sobivate ilmastikutingimuste korral võib ajuvesi⁵ põhjustada üleujutusi. Keskkonnaministeeriumi poolt tellitud töös “Läänemere Läänesaarte alamvesikonna piiresse jääva ranna ajuveeala piiride

⁵ Ajuvesi on tugevate, kestvalt ühesuunaliste tuulte või tormiga mere või suure järve rannikule kanduv tavapärasest suurem veemass.

täpsustamine ja erinevate veeseisude kaartide ning meetmeprogrammi koostamine” on kaardistatud üleujutusriskiga alad (joonis 3). Üleujutusriski all mõistetakse ajuvee esinemistõenäosuse prognoosi teatud alal. Nimetatud töös osutatakse, et kuna tugevaimad tormituuled Lääne-Eestis võivad puhuda peamiselt läänekaartest, on veetõusu ja tormipurustuste suhtes kõige enam ohustatud rannalõigud peamiselt need, mis on läänepoolse ekspositsiooniga, eriti läände avatud piklikud lahed. Saaremaa ranniku kõrgeimad oodatavad veetõusud jäävad praegusel klimatoloogilisel epohhil vahemikku 200-230 cm nn “kord sajandis” sündmuse jaoks ja vahemikku 210-270 cm “kord tuhande aasta jooksul” sündmuse jaoks. Sellised tasemed võivad Kihelkonna valla piires realiseeruda eelkõige Kihelkonna lahes ja Tagalahes.

Lisaks toodud meretõusule, tuleb arvestada ka lainetuse mõju. Lainetus võib rannas põhjustada esiteks kuni viiekümnesentimeetrise veetaseme lisakomponendi ning peale selle ulatub tormilainete purustav mõju rannas palju kaugemale, kui veetase näitab. Arvestades seda, peaks toodud kriitilistele piiridele lisama avamerele avatud randades veel vähemalt meetri-kaks.



Joonis 3. Ajuveest ohustatud alad Kihelkonna vallas

Mullastikuliselt jääb valdav osa vallast Kihelkonna mullastikusse mikrorajooni, kus enam – vähem võrdselt on automorfseid (Kh, K, K0, L, Lk) (37,3%) ja gleimuldasiid (G, LG) (35,2 %), järgnevad gleistunud (17,4) ja turvasmullad (3,6). See on maaviljeluseks vähesobilik, piirkond, kus muldade tootlikkus on Saaremaa madalaim (Kään jt 2002). Põlispõllud asusid siin hästiliigestatud vallide ja paelavade põuakartlikel koreserikastel ning kerge löimisega muldadel. Siiski on ka Kihelkonna valda kolhoosiperioodil rajatud maaparandussüsteeme – Kirikuküla, Suurisoo - Oju, Pidula, Õitsme, Papissaare, Vedruka ja Kiiruniidu.

Geobotaaniliselt jääb valla rannikuala Lääne-Saaremaa ja Sõrve poolsaare mikrorajooni, millele on iseloomulikud loopealsed, luite- ja rannikutaimkond. Valla siseosa jääb Saaremaa keskkõrgustiku mikrorajooni, kus valitseva nõmme- ja palumetsad, puisniidud ja liigirikad madalood (Kään jt 2002).

Kuigi Kihelkonna vallas leidub ka aluspõhjaktivimitega (dolo- ja lubjakivi) seotud maavarasid ning turvast on olulisema praktilise tähtsusega siiski pinnakattega seotud maavarad - liiv, kruus, kruusliiv (tabel 6). Nende maardlad paiknevad kõik Saaremaa keskkõrgustikul ja on ka aktiivses kasutuses. Mäeeraldisi on kaheksas maardlas kokku 37.3 ha-l, suurimad neist Varkjas (tabel 7). Lubjakivi varud Jaagarahu maardlas on küll väga suured, kuid neid ei kasutata.

Tabel 6. Kihelkonna valla maavarade koondbilanss 2006.aasta seisuga

Maardla nimi	Pindala (ha)	Maavara	Aktiivsed varud (tuh.t)		Passiivsed varud (tuh.t)	
			Tarbevaru	Reservvaru	Tarbevaru	Reservvaru
Selgase (Mustjala)	201,11	dolokivi	724,7	2903,0	47,0	169,0
Varkja	59,79	liiv	274,6	2407,0	70,0	
Kõõru	17,5	liiv	64,6	293,0		
Pidula	0,95	liiv	0,4			
Lagenõmme	117,37	kruus	33,8	1384,0		391,0
Jaagarahu	206,85	lubjakivi	5389,0	7309,0	3508,0	
Jäinasoo	154,52	turvas		633,0		
Kõlaja	88,32	turvas		161,0		
Karujärve	2,2	kruus	60,1			
Varkja	8,04	kruus	479,0			

Tabel 7. Maavara kaevandusload Kihelkonna vallas

Maardla nimetus	Mäeeraldis pindala (ha)	Kaevandatav varu (tuh m ³)	Loa valdaja	Loa kehtivus (kuni aastani)
Varkja liivamaardla	11,87	täitepinnasel ja liival 349,0, ehitusliival 188,0	AS Level	2023
Varkja kruusamaardla	11,87	ehituskruusal 451,0 ja ehitusliival 72,0 ning täitepinnasel ja liival 139,0	Saarte Teedevalitsus	2023
Kõõru liivamaardla	2,84	ehitusliiv, 65,0	Saare Ere	2017
Varkja liivamaardla	8,23	ehitusliiv 90,8	Level	2015
Lagenõmme kruusliivamaardla	4,76	ehituskruus 124,4; maa-aines 96,7	AS Saare Ere	2012
Pidula liivamaardla	2,7	ehitusliiv 17,0	Saarte Teedevalitsus	2009
Lagenõmme	4,67	ehituskruus 30,0	Saarte	2009

Maardla nimetus	Mäeeraldise pindala (ha)	Kaevandataav varu (tuh m ³)	Loa valdaja	Loa kehtivus (kuni aastani)
kruusamaardla			Teedevalitsus	
Karujärve kruusamaardla	2.2	ehituskruus 62,0	Riigimetsa Majandamise Keskus	2012

Tagamõisa poolsaar, eriti selle põhjaosa, on Saaremaa kõige järverikkam piirkond. Seal on paarkümmend madalat järve, millest paljud kinni kasvamas. Suuremad järved poolsaarel on Kiljatu (pindala 40,2 ha), Saka (20 ha), Sarapiku (39,3 ha), Põdragu (38,9 ha) ja Taugepää järv (16,4 ha), Naelalaht (44,1 ha) ja Lüllelaht (40,5 ha) ning Harilaiul asuv Laialepa laht (65,4 ha). Nii Kiljatu kui Sarapiku järve pindala on võrreldes 1930-ndate aastatega vähenenud ligi 10 ha.

Kihelkonna vald piirneb Kärla valda jääva Karujärvega. Saaremaa vanim järv Karujärv asub Saaremaa keskkõrgustikul 32,2 m ü.m.p. Karujärv Kihelkonna valla poolses osas on suhteliselt liigestatud kaldajoonega. Kaldad on madalad, üksnes põhja pool kõrgemad, kruusased ja liivased, kohati klibused. Ainult lõunakaldal leidub madalaid ja mudaseid lõike. Järve valgala on väike. Sisse voolavad vaid mõned pisikesed ojad. Välja voolab kirdesopist Kalja oja. Arvatakse, et osa vett infiltreerub läbi liivade ja ilmub taas maapinnale Odalätsi allikates. Järve veetaset on alandatud maaparanduse läbi 1932. ja 1982. aastal.

Vooluveekogusid on vähe ning need on valdavalt väikesed – enamus on lühemad kui 10 km Vallasisestest vooluveekogudest on pikim (9,4 km) ja suurima valgalaga Oju peakraav. Looduskaitseliselt väärtuslikud on Pidula oja ja Veskioja (osaliselt), mis saavad kokku vahetult enne suubumist Tagalahte. Pidula oja ja Veskioja looduslikuna säilinud osa baasil on moodustatud Pidula-Veskioja hoiuala nn Natura elupaigatüübi – jõgede ja ojade (3260) ning jõesilmu (Lampetra fluviatilis) elupaiga kaitseks. Pidula oja kuulub ka lõhe, jõeforelli, meriforelli ja harjuse kudemis- ja elupaikade nimistusse (Keskkonnaministri 15. juuni 2004. a määrus nr 73 (RTL 2004, 87, 1362)), kus vastavalt looduskaitseaduse § 51 lõikele 1 keelatud uute paisude rajamine ja olemasolevate

paisude rekonstrueerimine ulatuses, mis tõstab veetaset, ning veekogu loodusliku sängi ja hüdroloogilise režiimi muutmine.

Kihelkonna valda jääb osa Eesti vanimatest kaitsealadest – Vilsandi Rahvuspargist ja Viidumäe Looduskaitsealast (tabel 8). Vallas on 7 kaitseala, 5 hoiuala ja 1 park. Kaitstavaid alasid on vallas kokku 9204.4 ha ehk 37 % valla pindalast, olles sellega kõige “looduskaitsealase” vald maakonnas. Kaitstavaid looduse üksikobjekte on 7, neist 3 kivi ja 4 puud.

Eesti Ürglooduse Raamatusse kantud ürglooduse objekte on vallas 34. Neist 17 on rändrahnud, 8 aluspõhjapaljandid (sh Suuriku, Kuriku ja Undva pank) ja 4 allikad. Ürglooduse objektid on ka rannavallid Undvas ja Harilaiul, Abula pank, Odalätsi lited ning karrid Vilsandi ja Vaika vahel.

Tabel 8. Kaitse- ja hoiualad Kihelkonna vallas

Nimetus	Pindala (ha)	Kaitse-eesmärk:
Teesu looduskaitseala	152,3	Kaitsta: 1) elupaigatüüpe, mida nõukogu direktiiv 92/43/EMÜ looduslike elupaikade ning loodusliku loomastiku ja taimestiku kaitse kohta nimetab I lisas. Need on püsitaimestuga liivarannad (1640)3, metsastunud lited (2180), allikad ja allikasood (7160) ning vanad loodumetsad (9010*); 2) neid liike, mida nõukogu direktiiv 92/43/EMÜ nimetab II lisas ning mis on ühtlasi II kategooria kaitsealused liigid; 3) II kategooria kaitsealuseid liike; 4) III kategooria kaitsealuseid liike – kahkjaspunast sõrmkäppa (<i>Dactylorhiza incarnata</i>), harilikku käoraamatut (<i>Gymnadenia conopsea</i>), soo-neiuvaipa (<i>Epipactis palustris</i>), harilikku porssi (<i>Myrica gale</i>), kahelehist käokeelt (<i>Platanthera bifolia</i>) ja kuradi-sõrmkäppa (<i>Dactylorhiza maculata</i>).
Tagamõisa puisniit	132,8	Uuendamata kaitsekorruga kaitseala
Odalätsi maastikukaitseala	163,1	Kaitsta: 1) Odalätsi karstiallikaid ja luitestiku esinduslikumat osa ning sealseid looduslikke kooslusi; 2) elupaigatüüpe, mida nõukogu direktiiv 92/43/EMÜ looduslike elupaikade ning loodusliku loomastiku ja taimestiku kaitse kohta nimetab I lisas. Need elupaigatüübid on: metsastunud lited (2180)3, liivikud (2330), jõed ja ojad (3260), sinihelmikakooslused (6410), puisniidud (6530*), allikad ja allikasood (7160), vanad loodumetsad (9010*), soostuvad ja soo-lehtmetsad (9080*) ning siirdesoo- ja rabametsad (91D0*); 3) nõukogu direktiivi 79/409/EMÜ loodusliku linnustiku kaitse kohta I lisas nimetatud II kaitsekategooria liike ning nõmmelõokest (<i>Lullula arborea</i>), kes on ühtlasi III kaitsekategooria liik;

Nimetus	Pindala (ha)	Kaitse-eesmärk:
		4) jõesilmu (<i>Lampetra fluviatilis</i>), keda nõukogu direktiiv 92/43/EMÜ nimetab II lisas; 5) II kaitsekategooria liike ning aas-karukella (<i>Pulsatilla pratensis</i>), halli käppa (<i>Orchis militaris</i>), hariliku käoraamatut (<i>Gymnadenia conopsea</i>), harilikku porssi (<i>Myrica gale</i>), kuradi-sõrmkäppa (<i>Dactylorhiza maculata</i>), roomavat öövilget (<i>Goodyera repens</i>), soo-neiuvaipa (<i>Epipactis palustris</i>) ning tumepunast neuuvaipa (<i>Epipactis atrorubens</i>), vesipappi (<i>Cinclus cinclus</i>) ja õõnetuvi (<i>Columba oenas</i>), kes on ühtlasi III kaitsekategooria liigid, ning nende elupaiku.
Pidula park	4,4	ajalooliselt kujunenud planeeringu, dendroloogiliselt, kultuurilooliselt, ökoloogiliselt, esteetiliselt ja puhkemajanduslikult väärtusliku puistu ning pargi- ja aiakunsti hinnaliste kujunduselementide säilitamine koos edasise kasutamise ja arendamise suunamisega.
Viidumäe looduskaitseala	2597,6 (sellest Kihelkonna vallas 1103)	Kaitsta: 1) Lääne-Saaremaa kõrgustiku piirkonnas paiknevat mitmekesist looduskompleksi ning sealseid kaitsealuseid liike, kooslusi ja elupaiku; 2) elupaigatüüpe, mida nõukogu direktiiv 92/43/EMÜ looduslike elupaikade ning loodusliku loomastiku ja taimestiku kaitse kohta nimetab I lisas. Need elupaigatüübid on: lubjavaesel mullal liigirikkad niidud (6270*) ³ , sinihelmikakooslused (6410), puisniidud (6530*), rabad (7110*), siirde- ja õõtsiksood (7140), allikad ja allikasood (7160), lääne-mõõkrohuga lubjarikkad madalsood (7210), liigirikkad madalsood (7230), vanad loodusmetsad (9010*), vanad laialehised metsad (9020*), rohunditerikkad kuusikud (9050), oosidel ja moreenikuhjatistel kasvavad okasmetsad (9060), soostuvad ja soo-lehtmetsad (9080*) ning siirdesoo- ja rabametsad (91D0*); 3) liike, mida nõukogu direktiiv 92/43/EMÜ looduslike elupaikade ning loodusliku loomastiku ja taimestiku kaitse kohta nimetab II lisas. Need on saaremaa robirohi (<i>Rhinanthus rumelicus</i> subsp. <i>osiliensis</i>), kaunis kuldking (<i>Cypripedium calceolus</i>) ja soohiilakas (<i>Liparis loeselii</i>), mis on ühtlasi II kategooria kaitsealused liigid, läikiv kurdsirbik (<i>Hamatocaulis vernicosus</i>), teelehe-mosaiikliblikas (<i>Euphydryas aurinia</i>) ja suur mosaiikliblikas (<i>Euphydryas maturna</i>), mis on ühtlasi III kategooria kaitsealused liigid; 4) I, II ja III kategooria kaitsealuseid taime-, looma- ja seeneliike ning nende elupaiku.
Kesknõmme looduskaitseala	337.1	1) EÜ nõukogu direktiivi 92/43/EMÜ looduslike elupaikade ning loodusliku loomastiku ja taimestiku kaitse kohta I lisas nimetatud järgmiste elupaigatüüpide – looduslikus seisundis rabade (7110*) ³ , siirde- ja õõtsiksoode (7140), liigirikaste madalsoode (7230), vanade loodusmetsade (9010*), rohunditerikaste kuusikute (9050), moreenikuhjatistel okasmetsade (9060) ning soostuvate ja soo-lehtmetsade (9080) kaitse; 2) II kategooria kaitsealuste liikide ja vööthuul-sõrmkäpa (<i>Dactylorhiza fuchsii</i>) ning pruunika pesajuure (<i>Neottia nidus-avis</i>), mis on ühtlasi III kategooria kaitsealused liigid, kaitse.
Vilsandi rahvuspark	23769 (sellest Kihelkonna)	Lääne-Eesti rannikumaastiku ja -mere ning linnurikaste väikesaarte kaitse

Nimetus	Pindala (ha)	Kaitse-eesmärk:
	vallas 3819)	
Tammese hoiuala	91,1	nõukogu direktiivi 92/43/EMÜ I lisas nimetatud elupaigatüübi – loode (alvarite) (6280*) kaitse;
Uustalu hoiuala	9,9	Nõukogu direktiivi 92/43/EMÜ I lisas nimetatud elupaigatüüpide – lubjarikkal mullal kuivade niitude (6210*) ja puiskarjamaade (9070) kaitse
Pidula-Veskioja hoiuala	2,7	nõukogu direktiivi 92/43/EMÜ I lisas nimetatud elupaigatüübi – jõgede ja ojade (3260) ning II lisas nimetatud liigi – jõesilmu (Lampetra fluviatilis) elupaiga kaitse;
Karujärve hoiuala	352,8 (sellest Kihelkonna vallas 6 ha)	nõukogu direktiivi 92/43/EMÜ I lisas nimetatud elupaigatüüpide – vähe- kuni kesktoiteliste mõõdukalt kareda veega järvede (3130) ning II lisas nimetatud liikide – tiigilendlase (Myotis dasycneme) ja hariliku võldase (Cottus gobio) elupaikade kaitse;
Tagamõisa hoiuala	7889 (sellest maismaal 3383 ha)	nõukogu direktiivi 92/43/EMÜ I lisas nimetatud elupaigatüüpide – rannikulõugaste (1150*), esmaste rannavallide (1210), merele avatud pankrandade (1230), rannaniitude (1630*), püsitaimestuga liivarandade (1640), eelluidete (2110), valgete luidete ehk liikuvate rannikuluidete (2120), hallide luidete ehk kinnistunud rannikuluidete (2130*), metsastunud luidete (2180), vähe- kuni kesktoiteliste kalgiveeliste järvede (3140), kadastike (5130*), lubjarikkal mullal kuivade niitude (6210*), lubjavaesel mullal liigirikaste niitude (6270*), loodude (6280*), aas-rebasesaba ja ürt-punanupuga niitude (6510), puisniitude (6530*), siirde- ja õtsiksoode (7140), lääne-mõökrohuga lubjarikaste madalsoode (7210*), liigirikaste madalsoode (7230), vanade loodusmetsade (9010), vanade laialehiste metsade (9020*), oosidel ja moreenikuhjatistel kasvavate okasmetsade (9060), puiskarjamaade (9070), soostuvate ja soo-lehtmetsade (9080*), II lisas märgitud liikide – soohilaka (Liparis loeselii), kauni kuldkinga (Cypripedium calceolus) ja madala unilooa (Sisymbrium supinum) elupaikade kaitse, samuti nõukogu direktiivi 79/409/EMÜ I lisas nimetatud linnuliikide ja I lisas nimetatud rändlinnuliikide elupaikade kaitse. Linnuliigid, kelle elupaiku kaitstakse, on: hallpõsk-pütt (Podiceps grisegena), külmnokk-luik (Cygnus olor), väikeluik (Cygnus columbianus bewickii), hallhani (Anser anser), piilpart (Anas crecca), sinikael-part (Anas platyrhynchos), hahk (Somateria mollissima), kirjuhahk (Polysticta stelleri), aul (Clangula hyemalis), sõtkas (Bucephala clangula), väikekoskel (Mergus albellus), rohukoskel (Mergus serrator), merikotkas (Haliaeetus albicilla), roo-loorkull (Circus aeruginosus), kanakull (Accipiter gentilis), raudkull (Accipiter nisus), hiireviu (Buteo buteo), rukkirääk (Crex crex), sookurg (Grus grus), liivatüll (Charadrius hiaticula), alk (Alca torda), krüüsel (Cepphus grylle), nõmmelõoke (Lullula arborea), vööt-põõsalind (Sylvia nisoria) ja punaselg-õgija (Lanius collurio);
Kokku Kihelkonna vallas	9204,4	

3. Üldplaneeringu elluviimisega kaasnevad mõjud

3.1 Mõju kaitstavatele loodusobjektidele

Kaitstavad loodusobjektid on kaitsealad, hoiualad, kaitsealused liigid, kivistised ja mineraalid, püsielupaigad, kaitstavad looduse üksikobjektid ja kohaliku omavalitsuse tasandil kaitstavad loodusobjektid. Kihelkonna vallas asuvatest kaitstavatest loodusobjektidest (tabel 8) väärivad ÜP kontekstis käsitlemist eelkõige Vilsandi Rahvuspark, Teesu looduskaitseala ja Tagamõisa hoiuala, mis kõik kuuluvad ka Natura 2000 võrgustikku (Natura hindamine vt pt 4). Teisi kaitstavaid loodusobjekte ÜP elluviimine oluliselt ei mõjuta.

Planeerimisettepanek näeb ette puhke- ja virgestusmaa sh parkla reserveerimist Tagalahe äärde Teesu looduskaitseala piiridesse jääval alal, mis tekitab küsimuse kavandatava tegevuse vastavusest kaitse-eeskirjaga. Tagalahe sopp on sealse liivaranna ning hea ligipääsetavuse tõttu kujunenud atraktiivseks puhkekohaks, eriti surfaritele ja teistele rannamõnude nautijatele. Seda on soodustanud ka Riigimetsa Majandamise Keskuse poolt Teesu kaitsealale rajatud neli puhkekohta. Samal ajal on Teesu looduskaitseala kaitse-eeskirja kohaselt kogu kaitseala sihtkaitsevöönd, kus uute ehitiste püstitamine, välja arvatud kaitseala valitseja nõusolekul õppe- ja loodusraja rajamine ning olemasolevate ehitiste hooldustööd, on keelatud. Seega, nii RMK poolt rajatud puhkekohad kui ka ÜP-ga puhke- ja virgestusmaa reserveerimine, on sihtkaitsevööndi režiimiga otseses vastuolus. Teesu looduskaitseala kaitse-eesmärkideks on teatud elupaigatüüpide ning II ja III kategooria kaitsealuste liikide kaitse. Kõnealuses maantee ja rannajoone vahelises piirkonnas esinevad elupaigatüübid on on püsitaimestuga liivarannad (1640) ja metsastunud luided (2180), II kategooria kaitstavatest taimeliikidest esineb rannajoonega piirneval alal rand-ogaputku.

Rannikelupaikade tallamistundlikkust ja puhketegevuse võimalikke mõjusid neile on Kihnu näitel hinnanud A. Palo⁶. Nagu on toodud tabelis 9, ohustab neid elupaigatüüpe puhkajate poolt peamiselt tallamine ja prahistamine. Püsitaimestuga liivarannad on primaarne kooslus, mis madala inimhäiringu tingimustes on suhteliselt stabiilne. Ohtra tallamise puhul aga võivad tundlikumad

⁶ Parts, P-K, Sepp, K, Palo, A. Kihnu kultuurikeskkonna taluvusuuring. Pärnu-Tartu-Kihnu 2004

liigid, nagu ka rand-ogaputk, kaduda. Samas just seda vööndit rannas kasutatakse kõige enam päevitamiseks. Alludes pidevale mere ümberkujundavale mõjule, võib aga tugev inimõju suurendada mere negatiivset toimet – ületallamise korral kaovad sisuliselt kõik liiva kinnistavad taimestikulaigud ja mere ning tuule mõju hakkab teravamalt ulatuma kuni eelluitevööndini. Loomulikult kaovad seejuures ka tüüpilised vööndis esinevad kaitstavad taimeliigid. Tagalahe ääres ei saa koormus ilmselt olema nii suur, et tekiks oht ületallamiseks. Leevendava meetmena on soovitatud supluskohtade piiritlemist kindlatel aladel, mis vähendab tallamist neist väljas. Samuti vähendab tallamist vajaliku infrastruktuuri rajamine. Paraku asub ainus valla omandis olev ala, mille saaks supluskohana kasutusele võtta ja elementaarse infrastruktuuriga varustada, Teesu looduskaitseala piires.

Metsastunud luiteid mõjutaks reserveeritava puhke- ja virgestusmaa puhul otseselt parkla rajamine, milleks tuleb parkla aluses osas mets raadata. Parkla on kanaliseeriva mõjuga ja vähendaks metsa ja luidetele sõitmist, mida praegu ette tuleb, sh kaitseala piires. Üldjuhul eeldatakse, et valdav osa inimestest liigub sinna, kus nende teenindamiseks vajalik on olemas ning sellega hoitakse kaitset vajavaid alasid. Parklaga seotud infrastruktuur (jalgrada, WC, puhkekoht) hoiaks inimesi piiratud alal ja takistaks neid valgumast kaugemale kaitsealale, olles seega kaitse-eesmärkidele positiivse mõjuga.

Tabel 9. Puhketegevuse võimalik negatiivne mõju valitud rannikuelupaikadele (Parts jt, 2004 järgi)⁷.

Elupaigatüüp	Tallamis-tundlikkus ⁸	Puhketegevuse võimalik negatiivne mõju	Leevendavad meetmed
Püsitaimestuga liivarannad	ülitundlik	Kaitstavate liikide kadumine. Kogu taimestiku hävitamine. Prahistamine. Reostamine.	Supluskohtade piiritlemine ja varustamine vajaliku infrastruktuuriga (laud- vm teed, prügikastid, infosildid, võimalik järelvalve)
Metsastunud luited	tundlik	Taimkatte kahjustamine kuni selle täieliku kadumiseni ja liiva paljandumiseni. Puujuurte kahjustamine tallamisega, mis läbi tõuseb puude suremus	Laagriplatside ja lõkkekohtade rajamine ja küttepuudega varustamine. Ülemäära kasutatavatesse kohtadesse laudteede rajamine.

⁷ Parts, P-K, Sepp, K, Palo, A. Kihnu kultuurikeskkonna taluvusuuring. Pärnu-Tartu-Kihnu 2004

⁸ skaalal: ülitundlik-tundlik-mõnevõrra tundlik

Elupaigatüüp	Tallamis-tundlikkus ⁸	Puhketegevuse võimalik negatiivne mõju	Leevendavad meetmed
		juurepessu jm puid nõrgestavate haiguste kätte. Tulekahjude vallapäsemise tõenäosuse suurenemine. Puude kahjustamine lõkkematerjali hankimiseks.	

Arvestades olemasolevaid RMK puhkekohti ja ÜP-s reserveeritud puhke- ja virgestumaad, on mõistlik leevendada Teesu looduskaitsealal kaitserižiimi Pidula - Veere maantee ja Tagalahe vahelisel alal, kuna sihtkaitsevööndi režiim seal sisuliselt ei toimi. Selle muutmise võimaldaks rajada puhkajate teenindamiseks vajaliku infrastruktuuri ning aitaks sellega kaasa kaitse-eesmärkide saavutamisele. Planeerimisseaduse § 8, lg 3 p 13 kohaselt võib ÜP-ga teha ettepaneku kaitserižiimi muutmiseks kaitsealal. KSH koostajad kohtusid KSH koostamise käigus Riikliku Looduskaitsekeskuse töötajatega arutamaks Teesu looduskaitseala kaitserižiimi võimalikku muutmist. Ühiselt jõuti seisukohale, et Teesu looduskaitseala kaitserižiimi tuleks muuta järgmiselt:

1. muuta kaitseala Pidula-Veere maantee ja rannajoone vaheline ala sihtkaitsevööndist piiranguvööndiks;
2. võimaldada piiranguvööndis:
 - 1) kaitse korraldaja nõusolekul kuni 50 osalejaga rahvaürituse korraldamist selleks ettevalmistamata kohas;
 - 2) kaitseala valitseja nõusolekul uute ehitiste püstitamist, sh uute avalikult kasutatavate teede ja kommunikatsioonide rajamine.

Vilsandi RP sihtkaitsevööndeid ning loodusreservaate planeeringu elluviimine otseselt ei mõjuta. Küll on üks planeeringu teemasid elamuehituse võimaluste määratlemine Vilsandi RP piiranguvööndites. Vastavalt kaitse-eeskirjale on RP põhieesmärk on Lääne-Eesti rannikumaastiku ja -mere ning linnurikaste väikesaarte kaitse. Kehtiv kaitse-eeskiri lubab rahvuspargi piiranguvööndisse uute ehitiste püstitamist kaitseala valitseja nõusolekul. Vilsandi rahvuspargi kaitse-eeskiri on uuendamisel, eelnõu staadiumis olev uus kaitse-eeskiri lubab Kiirassaare, Kõruse, Rootsiküla, Sarapiku ja Vilsandi piiranguvööndis kaitseala tarbeks mittevajalikke ehitisi püstitada üksnes kinnistu olemasoleval hoonestusalal ja endistel taluõuedel. ÜP-s on tingimusena fikseeritud

sama põhimõtte. See on mõistlik, kuna rahvuspargi Kihelkonna valla osas elujõulisi sumbkülasid, mis vajaksid tihendamist või laiendamist, ei ole.

Seni on probleemiks olnud ehitamine 1990-ndatel maareformi käigus moodustatud suhteliselt väikestele maaüksustele rannajoone lähedal Kõruse ja Neeme külas. Ehituste võimaldamine sellistel maaüksustel enamasti ei arvesta algse asustusstruktuuriga ning ei toeta piirkonnale omaste rannikumaastike säilimist.

Tagamõisa hoiualal, mis hõlmab enamuse Tagamõisa poolsaarest, ÜP-ga olulisi muutusi maakasutuses ei kavandata. Endiselt on lubatud elamuehitus hajaasustuse põhimõttel, kusjuures soovitatavalt tuleb järgida endist asustusstruktuuri. Uute kompaktse asustusega alade moodustamine on üldjuhul keelatud. Arvestades ka juba kehtestatud detailplaneeringuid ja nendega seotud “arendusi” (Männi asum Neeme külas, Simmu asum Kuralase ja Kalmu külas), on see mõistlik. Kompaktse hoonestusega alade rajamine, on oma olemuselt kumulatiivne. Uutesse, seni looduslikesse, kohtadesse kavandatud kompaktse asustusega alade puhul rajatakse uus teedevõrk ja infrastruktuur, sageli raadatakse metsa. Mida rohkem selliseid alasid on, seda enam saavad kahjustatud homogeenised maastikuüksused (nt metsamassiivid) ja ökoloogilised sidemed.

Kokkuvõttes arvestab ÜP ettepanek kaitstavate alade kaitse-eesmärke ja toetab nende elluviimist. Vastuolu Teesu looduskaitseala kaitse-eeskirjadega saab lahendada kaitse-eeskirja muutmisega.

3.2 Mõju rannale ja kaldale

Looduskaitseaduse § 34 sätestab, et on ranna või kalda kaitse eesmärk rannal või kaldal asuvate looduskoosluste säilitamine, inimtegevusest lähtuva kahjuliku mõju piiramine, ranna või kalda eripära arvestava asustuse suunamine ning seal vaba liikumise ja juurdepääsu tagamine.

Kihelkonna vallal on 168 km rannajoont sh Vilsandi saar ja 112 teist väikesaart. Lisaks siseveekogude kaldad, millest ÜP kontekstis on märkimisväärseimad Karujärv ja Pidula oja.

Rannad ja kaldad on oluline ressurss, mida tuleb mõistlikult kasutada. Tihtipeale põrkuvad seal erahuvi omandiõigusena ja avalikud huvid nt puhkusele, vaadetele, veekasutusele. Looduskaitseadus kaitseb randa ja kallast piirangu- ja ehituskeeluvööndiga, mille ulatus siseveekogudel sõltub veekogu pindalast või valgalast. Mere puhul on nii piirangu- kui ehituskeeluvööndi laiuseks saartel üldjuhul 200 m. Lisaks sätestab Looduskaitseaduse paragrahv 35 lõige 31, et „Korduva üleujutusega ala piir mererannal määratakse üldplaneeringuga. Kui korduva üleujutusega ala piiri ei ole määratud, loetakse korduvalt üleujutatud ala piiriks ühe meetri kõrgune samakõrgusjoon”. Korduva üleujutusega aladel koosnevad ranna piiranguvöönd ja ehituskeeluvöönd üleujutatavast alast ja 200 m laiusest vööndist.

Planeerimisettepanekus ei ole Läänemere ranna ehituskeeluvööndi vähendamise ettepanekuid. Küll on vastavalt tööle “Läänemere Läänesaarte alamvesikonna piiresse jääva ranna ajuveeala piiride täpsustamine ja erinevate veeseisude kaartide ning meetmeprogrammi koostamine” määratletud korduva üleujutusega alad Kihelkonna lahe ja Tagalahe ääres, kus vastavalt on laienenud ka ehituskeeluvöönd. Ehituskeeluvööndi laiendamine on vajalik ennetamiseks võimalikest üleujutustest tingitud kahjusid ehitistele, aga ehitistest tulenevat võimalikku reostusohu üleujutuse korral.

Kihelkonna kui mereäärse valla jaoks on oluline teema ka merele ja mere äärde pääs ehk lautrid ja väikesadamad, sh kohustus tagada ühendus Vilsandi saarega. Avalike lautrikohtade säilitamise ja loomisega tagatakse ühtlasi avalik juurdepääs kallasrajale. Lautrikohad ei ole olulise keskkonnamõju allikaks, kuid nende kasutamisel tuleb tagada maade korrashoid, jäätmetekogumine ja vältida liigset tallamist. Lautrite kasutusse võtmisel tuleb silmas pidada, et see ei oleks vastuolus ranna ja kalda kaitse eesmärkidega ja veeseaduse § 8 lõikega 2 (ei eelda luba vee-erikasutuseks). Töödeks meres (süvendamine, süvenduspinnase teisaldamine), tuleb taotleda luba vee-erikasutuseks. Enamasti eelneb vee-erikasutusloa andmisele meres keskkonnamõju hindamine või eelhindamine, kuna kaasneda võivad mitmesugused negatiivsed mõjud (nt heljumi teke, võimalik mõju mere-elustikule ja veekvaliteedile jm).

Väikesadamatena on planeerimisettepanekus nimetatud Papissaare, Veere, Jaagarahu ja Kesknõmme sadamaid. Papissaare ja Veere on toimivad sadamad, kus lähiajal suuri muutusi ei

kavandata. Jaagarahu sadamast on säilinud vaid purustatud muul, kuigi enne 1940. aastat oli tegemist arvestatava sadamaga. Kuna tegemist oleks endise sadama taastamisega ja seda teenindav maismaa infrastruktuur on säilinud, siis eeldatavalt vastuolu ranna kaitse-eesmärkidega ei ole. Küll tuleb arvestada asjaoluga, et sadama kasutus saab toimuda vaid läbi Natura 2000 võrgustikku kuuluva Vilsandi Rahvuspargi territooriumi. Sadama taastamist toetab ka asjaolu, et selle maa-ala kuulub munitsipaalomandisse, mis tagab sadama avaliku kasutuse ja võimaldab Looduskaitseadusega nõutud ligipääsu merele.

Kesknõmme väikesadam on kavandatud endise kalakasvatuse (kalatiigid meres koos teenindushoonega) asukohta. Seega on tegemist varem ehitus- ja inimtegevusest mõjutatud rannaga. Praegu meres asuvate kalatiikide mõju rannaprotsessidele võib hinnata sarnaseks sadamarajatistega. Samuti on Kesknõmmel olemas vajalik maismaainfrastruktuur - juurdepääs mööda mustkatttega riigimaanteed, elektrivarustus.

Avaldus (ei kajastu planeerimisettepanekus) ehituskeeluvööndi vähendamiseks on ÜP koostamise ajal tehtud Karujärve kaldal reserveeritud segafunktsiooniga (elamu-, äri-, puhke- ja virgestusmaa) maa-ala osas. Looduskaitseaduse § 38 lg 2 kohaselt ulatub järve või jõe kaldal metsamaal ehituskeeluvöönd kalda piiranguvööndi piirini, Karujärve puhul 100 m-ni. Metsaseaduse kohaselt on mets ökosüsteem, mis koosneb metsamaast, sellel kasvavast taimestikust ja seal elunevast loomastikust, kuid metsamaaks ei loeta õuemaad, elamumaad, pargi, kalmistu, haljasala, marja- ja viljapuuaiad, puukooli, aiandi, dendraariumi ning puu- ja põõsaistandike maad.

Reserveeritud segafunktsiooniga ala on varem olnud osaliselt kasutuses nõukogude armee poolt – maantee ääres paiknevad nn ohvitseride majakesed ja järve kaldajoonest ca 50 m kaugusel endine sõdurite saun. Tegemist on ligikaudu 150 m laiuse maantee ja järve kaldajoone vahele jääva, peamiselt lehtmetsaga kaetud alaga. Ala on hea juurdepääsuga otse riigimaanteelt. ÜP-s reserveeritud maakasutuse rakendamine tähendaks peamiselt puhkeotstarbelist kasutust, mida näeb ette ka maakonnaplaneeringu teemaplaneering “Asustust ja maakasutust suunavad keskkonnatingimused”. Puhkealade suurim probleem on tallamiskoormuse ja häirimise suurenemine. EELIS-e andmetel ei ole kõnealusel alal kaitstavaid taimeliike ega kooslusi. Küll on

Karujärve kaldad II kategooria kaitstavate loomaliikide veelendlase, põhja-nahkhiire ja tiigilendlase elupaigaks. Nahkhiirte puhul on oluline säilitada nende pesa- ja ööbimispaigad, mis võivad olla õõnsustega puud, aga ka inimtekkelised (pööningud, keldrid). Ehituskeeluvööndi laius siinjuures otsesest tähendust ei oma, vaid oluline on puistu säilitamine. Karujärve kallastel tuleb sõltumata ehituskeeluvööndi laiusest säilitada mets kui ökosüsteem. Metsa säilitamine tagab ka vaate säilimise teelt järvele ja ehitisteta vaate järvelt maale. Kõnealusel segafunktsiooniga maa-alal ehituskeeluvööndi vähendamine 50 m-le ei kahjusta Karujärve kalda kaitse-eesmärke, kuid oluline on tee ja järve vahelisel alal puistu säilitamine.

Kokkuvõttes ei kahjusta ÜP elluviimine randade ja kallaste kaitse-eesmärke. Randadel ja kallastel asuvad looduskooslused säilivad, inimtegevusest lähtuvat võimalikku kahjuliku mõju ette näha ei ole, elamumaade käsitus ÜP-s on ranna ja kalda eripära arvestav. Avalike laurite ja supluskohtade määratlemine tagab ühtlasi vaba liikumise ja juurdepääsu randadele.

3.3 Mõju inimeste sotsiaalsetele vajadustele ja varale

Valla elanikkonna sotsiaalsete vajadustega arvestamine tähendab eelkõige avalike teenuste ja selleks vajalike sotsiaalse infrastruktuuri objektide olemasolu. Avalike teenuste kättesaadavus ja kvaliteet mõjutab oluliselt inimeste elu- ja töökoha valikut. Kihelkonna valla keskus – Kihelkonna alevikus, on kõik esmatasandi avalikud teenused – lasteaed, põhikool, perearsti vastuvõtt, rahvamaja, apteek, postkontor, kauplus, kättesaadavad. Üldplaneering säilitab kõik sotsiaalse funktsiooniga maa-alad, seega muutusi sotsiaalse infrastruktuuri osas kaasa ei too. Küll võivad muutusi põhjustada rahvastikuprotsessid – laste arvu järsk vähenemine näiteks toob kaasa vajaduse teha otsused lasteaia ja kooli edasise arengu üle. Õpilaste arvu prognoosi kohaselt on juba 2008/09 õppeaastal koolis vaid 54 õpilast ja 2014/15 õppeaastaks väheneb see 27-ni. Kasutajate vähenemine võib tulevikus mõjutada negatiivselt ka teiste teenuste, nagu postiteenus või apteek, kättesaadavust.

ÜP mujal vallas uusi sotsiaalse infrastruktuuri objekte (ühiskondlike hoonete maad) ette ei näe, arvestades vähenevat elanikkonda on see mõistlik. Küll on reserveeritud puhke- ja virgestusmaad

vaba aja veetmise ja puhkevõimaluste parandamiseks, mis on positiivne. See loob eeldusi ka turismi arendamiseks, mis omakorda parandab tööhõivet.

Kihelkonna alevikust kaugemal asuvate elanike jaoks on avalike teenuste kättesaadavus sõltuv teede olukorrast ja ühistranspordi sagedusest. Eraldi tuleb märkida Vilsandi saart, millega Püriasustusega väikesaarte seadusest tulenevalt peab vald tagama transpordiühenduse. Transpordiühenduse olemasolu ja kvaliteet mõjutab otseselt rahvaarvu saarel.

Sotsiaalsete vajaduste hulka kuuluvad ka eluaseme ja sellele võimalikult lähedal asuva töökoha olemasolu. Üldplaneering soosib uute elanike asumist valda reserveerides ja seades tingimusi elamu-, äri- ja tootmiskaude arendamiseks. Kuigi elamumaad on otseselt reserveeritud vaid Kihelkonna alevikus, kus selleks on vajalik tehniline ja sotsiaalne infrastruktuur, soositakse ka ajalooliste külade taaselustamist. Arvestades asjaolu, et ligi pool valla elanikkonnast juba elab Kihelkonna alevikus, on arengu tasakaalustamise huvides otstarbekas soosida just küladesse ehitamist.

Küll on mitmetes külades reserveeritud puhke- ja virgestusmaid, peamiselt puhkemajanduse edendamiseks, kuid see loob võimalusi ka külade arendamiseks ja kogukondlikuks tegevuseks, eriti kui olemasolevaid külaseltse või teisi mittetulundusühinguid nende arendamisse kaasata.

Puhkealade arendamisel on kohalike elanike sagedane kartus võimalik häirimine puhkajate ja turistide poolt. Teisalt, asustusest kaugel asuvate alade puhul puudub sotsiaalne kontroll, mille tagajärjeks on sageli vandaalitsemine looduses. Seega, puhkealade arendamisel tuleb silmas pidada nii sotsiaalset kui looduskeskkonna taluvust. Alasid ei tohi “üleplaneerida”, eelkõige on see sõltuv parkimis-, telkimis – ja lõkkekohtade arvust.

Kokkuvõttes on ÜP vallaelanike sotsiaalseid vajadusi arvestav ning seega positiivse mõjuga. ÜP mõju inimeste varale on kaudne ning valdavalt positiivne. Kehtiva ÜP olemasolu iseenesest annab maaomanikele kindluse tulevaste maakasutuse muutuste ja maakasutustingimuste osas. See võimaldab nii omavalituse kui individuaalsel tasandil tegevusi paremini planeerida.

3.4 Mõju maastikule ning kultuuripärandile

Kihelkonna valla kultuuripärandit⁹ ja maastikke¹⁰ on väärtustatud riiklikul, maakonna ja kohalikul tasandil. Riiklikult eelkõige maastikuväärtuste kaitsega Vilsandi Rahvuspargis, Odalätsi maastikukaitsealal ja Pidula pargis, samuti rohkete kultuurimälestiste¹¹ (ajaloo-, arhitektuuri- ja ajaloomälestised) kaitse alla võtmisega. Riiklikult väärtustatud objektid on kaitstud Muinsuskaitseaduse ja Looduskaitseadusega läbi vastavate kaitsevööndite, -režiimide ja –eeskirjade.

Maakonna tasandil on kultuuripärandit ja maastikke tähtsustatud väärtuslike kultuurimaastike¹² määratlemisega maakonnaplaneeringu teemaplaneeringus "Asustust ja maakasutust suunavad keskkonnatingimused", mis on üheks aluseks ka Kihelkonna ÜP koostamisel. Teemaplaneeringus on ühe suurema ohuna kultuuripärandile nähtud elamumaade juhuslikku arendamist, mistõttu on väärtuslikel maastikel üks maakasutustingimus, et: "kompaktse hoonestusega alade asukohavalik toimub ainult üldplaneeringu alusel".

Kohalikele elanikele olulised kultuuri- ja maastikuväärtused selgitati välja ÜP koostamisel rühmatööde käigus. Nendeks peeti mõnede külade säilinud struktuuri, pärandkooslusi, ehitistest puutumata looduslikke ranna-alasid, eriti kõrge puhkeväärtusega liivarandu, merekultuuriga seotud objekte jm. Piirkondlikult toodi välja Vilsandi saar, maa-alad Rannaküla, Vaigu, Veere ja Abula külas Tagalahe ääres, Karujärve kalda-ala, Naelalaht Kurevere külas, Teesu looduskaitsealaga piirnev ala Kallaste külas. Erineval tasandil väärtustatud objektid ja maa-alad sageli kattuvad. Nii asuvad Vilsandi saar ja Naelalaht Vilsandi Rahvuspargis, Rannaküla, Vaigu, Veere ja Abula külas

⁹ Kultuuripärandiks ehk pärandkultuuriks nimetatakse rahva eelnevate põlvkondade poolt loodud ja minevikku tänapäevaga ühendavate aineliste ja vaimsete väärtuste kogu.

¹⁰ Maastik on inimese poolt tajutav ala, mis võib hõlmata ka ranniku ja/või siseveed, ning mille ilme määrab looduslike ja inimfaktorite tegevus ja nende vastastikune mõju; objektide ja protsesside summa antud kohas antud ajahetkel. Loodusmaastik - inimtegevusest suhteliselt vähesel määral mõjustatud maastik (mets, raba), mis esineb suuremate massiividena.

Kultuurimaastik – põllumajanduslikud kõlvikud, asustus ja teedevõrk koos seal sisalduvate looduslikku päritolu elementidega.

¹¹ Kultuurimälestis - riigi kaitse all olev kinnis- või vallasasi või selle osa või asjade kogum või terviklik ehitiste rühm, millel on ajalooline, arheoloogiline, etnograafiline, linnaehituslik, arhitektuuriline, kunstiline, teaduslik, usundilooline või muu kultuuriväärtus.

¹² Väärtuslik maastik - maakonna teemaplaneeringuga määratletud ala, millel on ümbritsevast suurem kultuurilis-ajalooline, esteetiline, looduslik, identiteedi- või puhkeväärtus.

väärtustatud alad aga Läänemere ranna ehituskeelu- ja piiranguvööndis. Karujärve metsaga kaetud kaldal kehtib 100 m laiune ehituskeelu- ja piiranguvöönd ning see on ka maakonna roheline võrgustiku osa. Kui objekt või ala juba omab riiklikku kaitset, on see enamasti piisav ja puudub vajadus täiendavate kaitsemeetmete seadmiseks planeeringus. Küll saab üldplaneeringuga teha ettepanekuid maakonnaplaneeringu teemaplaneeringu muutmiseks. Kihelkonna valla ÜP-ga ettepanek liita Teesu looduskaitsealaga piirneva loodusväärtuslik ala maakonna roheline võrgustikuga, kuna see vastab roheline võrgustiku määratlemise kriteeriumitele. Vastavalt ÜP ettepanekule, on roheline võrgustikus üldjuhul keelatud kompaktse asustusega alade loomine, mis maastikukaitse aspektist on positiivne. Suurte, rohkem kui viiest krundist koosnevate, uute hoonestusalade/asumite loomine, eriti nende teenindamiseks vajaliku infrastruktuuri rajamine, lõhub maastikustruktuuri - tükeldab metsamassiive ja looduskooslusi.

Üldplaneeringu teemad, nagu väärtuslike maastike, põldude ja metsade määratlemine, miljööväärtuslike hoonestusalade ning seal ehitustingimuste määratlemine, on suunatud maastike ja kultuuripärandi säilitamisele ning ülekaalukalt positiivse mõjuga. Võimalikke negatiivseid või ka positiivseid muutusi kultuuripärandile ja maastikule põhjustavad eelkõige sellised ÜP-ga võimaldatavad arendus- ja ehitustegevused, nagu:

1. Elamumaade arendamiseks sobilike alade ja tingimuste määratlemine sh selliste alade (nt väärtuslikud põllumaad) määratlemine, kus elamumaade arendus on üldjuhul välistatud.
2. Ärimaa reserveerimine peamiselt endistele militaaraladele.
3. Tootmiskaude reserveerimine endistel ja olemasolevatel põllumajanduslikel tootmiskaadel.
4. Puhke- ja virgestusmaa reserveerimine ranna-aladel.
5. Lautrite ja väikesadamate asukohtade määratlemine.

Elamumaid reserveeritakse konkreetse alana vaid Kihelkonna alevikus. Kihelkonna alevikus on tegemist olemasoleva kompaktse hoonestusega ala laiendamise ja tihendamise pereelamutega, mis senist maastikupildi oluliselt ei muuda. Segafunktsiooniga maa-ala, mis peale elamumaa maa-ala sisaldab ka äri- ja puhke- ning virgestusmaa funktsiooni, on reserveeritud Karujärve ääres. Samuti on puhke- ja virgestusmaana reserveeritud endise Dejevo raketibaasi ala, kus on võimalik ära kasutada varem militaarkasutuses olnud, kuid samas kõrge rekreatiivse väärtusega ala

potentsiaali. Ala on valdavalt metsamaa, kohati esineb endiste militaarobjektide varemeid ja õuesid. Osaliselt on militaarrajatiste varemeid ka koristatud, kuid tõenäoliselt aitaks ala laialdasem tsiviilkasutusse võtmine selle heakorrale kaasa.

Maastikukaitse ja visuaalsetest aspektidest lähtuvalt tuleb metsa ehitamisel nii Karujärve lähedal kui ka mujal järgida teatud leevendavaid meetmeid:

1. Uute hoonete rajamisel metsa-alale on soovitatav raadata (raie, mida tehakse, et võimaldada maa kasutamist muul otstarbel kui metsa majandamiseks) vaid minimaalselt ehitamiseks vajalik maa-ala (mitte üle 10 % krundi suuruselt). Raadamine on lubatud vaid keskkonnaministri või tema volitatud isiku kirjalikul nõusolekul:
 - a. planeerimisseaduse kohaselt kehtestatud üldplaneeringu või selle puudumise korral kehtestatud detailplaneeringu alusel;
 - b. ehitusseaduse või maaparandusseaduse kohase ehitusprojekti või elektriõhusseaduse kohase elektripaigaldise hoolduskava alusel, kui detailplaneeringu kohustus puudub.
2. Piirdeid on soovitatav vältida.
3. Mitte muuta olemasolevat reljeefi.
4. Hoonete kõrgus ei tohi ületada olemasoleva metsa kõrgust.

Karujärve lähialadel ehitamisel peab silmas pidama, et säiliks senine tehisobjektideta vaade järvelt maale.

Ärimaa reserveerimine endistele militaaraladele ning tootmiskaade reserveerimine endistele ja olemasolevatele põllumajanduslikele tootmiskaadele, kus nende arendamiseks olemas vajalik infrastruktuur, ei too eeldatavasti kaasa täiendavat visuaalset mõju. Militaaralade puhul on enamasti küll tegemist looduskaunite kohtadega, kuid Nõukogude armee on need lagastanud ja alade võtmine uuesti tsiviilkasutusse aitaks kaasa nende heakorrastamisele. Arendajatele tuleb seada kohustus alad korrastada – lammutada mittevajalikud hooned, koristada jääkreostus jmt. Teatud määral võib ka militaarobjekte pidada kultuuripärandiks ning esinduslikumad neist võiks säilitada.

Puhke- ja virgestusmaana on ÜP-s määratletud alad, mis sisuliselt juba praegu nendena toimivad, nagu nt surfajate seas populaarne Tagalahe rand Kallaste külas. Selliste kohtade nõ seadustamine ja seal heakorra tagamine on ka maastikule positiivse mõjuga. Peamiselt olemasoleva olukorra fikseerimisena on käsitletav ka lautrite ja väikesadamate määratlemine. Suuremal või vähemal määral on need ka praegu kasutatavad ja olulisi maastikumuutusi kaasa ei too. Lautrite määratlemine on käsitletav ka kui kultuuripärandi hoidmine, eeldades, et neid ei hakata ümber kujundama, mis on keelatud ka looduskaitseadusega. Uue sadamana reserveeritud Keskrannal asuvad endise kalakasvatuse tiigid, mis rannamaastikku ei kaunista ning sadamaehitised mõjuksid antud kohas visuaalselt paremini.

Oluliselt maastikku muutev tegevus on maavarade kaevandamine. ÜP-ga mäetööstusmaad ei reserveerita, kuid Kihelkonna valla territooriumil paikneb oluline osa maakonna liiva ja kruusa varudest. Olemasolevad mäeeraldised liiva ja kruusa kaevandamiseks kordi väiksemad kui vastavad maardlad (tabel 6 ja 7) ning tulevikus võib nende laiendamine kõne alla tulla. Arvestades ka kumulatiivseid mõjusid (olemasolevaid ja ammendatud karjääre), tuleb siis kaaluda keskkonnamõju hindamise algatamise vajalikkust.

Kokkuvõttes on ÜP ettepanek valla maastikke ja kultuuripärandit väärtustav. Oluline osa sellest on Vilsandi Rahvuspargi ja teiste kaitstavate objektidena juba praegu riikliku kaitse all ning rangete täiendavate piirangute seadmine ÜP-ga pole üldjuhul vajalik.

3.5 Mõju välisõhu kvaliteedile

Kihelkonna vallas ei ole ega planeerita suure liikluskoormusega maanteid ega tootmisobjekte, mis välisõhu kvaliteeti mõjutaksid. Samuti ole siin momendil suuri farme, kus võiks tekkida probleeme ebameeldiva lõhna levikuga. Kui vastav taotlus peaks tehtama, tuleb kindlasti kaaluda keskkonnamõju hindamise (sh nn ebameeldiva lõhna leviku modelleerimine) algatamist.

Peamine õhukvaliteedi probleem vallas on siiski tolm, mis lendub kruusakattega teedelt, seda eriti teede ääres olevate majapidamiste jaoks. Planeeringus kavandatakse kõige olulisemate

ühendusteede mustkatte alla viimist, seega on planeeringu elluviimine teede valdkonnas positiivse mõjuga. Seni saab tolmutamist piirata kas vastava teehooldusega või liikluskorralduslike vahenditega (kiiruspiirangud). Tolmuvabaks tuleb esmajärjekorras muuta teelõigud, mis läbivad külade asustatud osasid, nagu seda mitmes kohas ka tehtud on.

3.6 Mõju pinna- ja põhjaveele

Märkimisväärne probleem igasugusel arendus- ja ehitustegevusel on Kihelkonna vallas põhjaveekaitse - rohkem kui poolel valla territooriumist on põhjavesi kaitsmata või nõrgalt kaitstud (vt joonis 2) sh kogu Tagamõisa poolsaarel ja Vilsandi saarel. Intensiivset põllumajandust Kihelkonna vallas ei viljeleta, seega peamine põhjavett ohustav tegur on reoveekäitlus. ÜP säilitab küll olemasolevad põllumajanduslike tootmishoonete alad, kuid sellist põllumajanduse kasvu, mis võib kaasa tuua põhjavee ohustamise, ei ole ette näha, arvestades seda, et Lääne-Saaremaa tervikuna on ekstensiivsema põllumajandustootmisega piirkond.. Liiatigi reguleerivad tänapäeval eeskätt sõnniku käitlust nii Veeseadus kui Vabariigi Valitsuse 28. augusti 2001. a määrus nr 288 (muudetud määrustega 29. 01. 2002 nr 61 ja 27.02.2004 nr 57) “Veekaitse nõuded väetise- ja sõnnikuhoidlatele ning siloladustamiskohtadele ja sõnniku, silomahla ja muude väetiste kasutamise ja hoidmise nõuded”, mille täitmine tagab veekaitse.

Kihelkonna alevikus on ühisveevärgi ja –kanalisatsiooni arendamine seotud EL Ühtekuuluvusfondi projekti “Läänesaarte alamvesikonna asulate vee- ja kanalisatsioonirajatiste rekonstrueerimine ja laiendamine” elluviimisega ja ÜP selles osas muudatusi ei tee. Sama projekti raames on määratletud reovee kogumisala¹³ piir, mis üldplaneeringus fikseeritakse. Reovee kogumisalal peab kohalik omavalitsus üldjuhul tagama kanalisatsiooni olemasolu reovee suunamiseks reoveepuhastisse ja heitvee juhtimiseks suublasse.

Veeseaduse § 24¹ lg 7 kohaselt peab reoveekogumisala piirkonnas, kus puudub ühiskanalisatsioon, peab reovee tekitaja koguma reovee lekkekindlasse kogumismahutisse ning korraldama selle veo kohaliku omavalitsuse ühisveevärgi ja -kanalisatsiooni arendamise kavas määratud purgimissõlme.

¹³ ala, kus on piisavalt reostusallikaid reovee juhtimiseks kogumissüsteemide või kanalisatsiooni kaudu reoveepuhastisse ja heitvee juhtimiseks suublasse

Sama paragrahvi lg 8 lubab reoveekogumisalal reostuskoormusega alla 2000 ie, kus puudub ühiskanaliseerimine, nõuetekohaselt immutada pinnasesse vähemalt bioloogiliselt puhastatud reovett.

Reoveekäitluseks hajaasustuses on 3 põhimõttelist võimalust:

1. Kogu reovesi suunatakse kogumismahutisse, mida vastavalt vajadusele tühjendatakse. Kogumismahutite kasutamisel peab tagama reovee jõudmise neist Kihelkonna reoveepuhastisse, selleks peaks reoveetekiitaja sõlmima vastava lepingu puhastusseadmete haldajaga.
2. Eraldatakse nn must fraktsioon ja hall vesi. Must osa suunatakse vastavasse mahutisse või kompost-kuivkäimlasse ning hall vesi puhastatakse omapuhastis.
3. Rajatakse omapuhasti. Reoveepuhasti rajamisel tuleb arvestada Kanalisatsiooniehitiste veekaitse nõuetest tulenevaid (Vabariigi Valitsuse 16. mai 2001. a määrus nr 171) (RT I 2001, 47, 261; 2006, 40, 310) tingimusi:
 - 1) reoveepuhasti peab paiknema kohas, kus reoveepuhasti avarii korral reovesi ei ohusta põhjavett;
 - 2) reoveepuhasti peab jääma asulast valdavate tuulte suhtes allatuult;
 - 3) reoveepuhasti peab paiknema kohas, mida ei ohusta üleujutused;
 - 4) reovee kogumisalale omapuhastit rajada ei tohi.

Heitvee ärajuhtimisel tuleb lähtuda „Heitvee veekogusse või pinnasesse juhtimise korraldusest“ (Vabariigi Valitsuse 31. juuli 2001. a määrus nr 269) (RT I 2001, 69, 424; 2003, 83, 565; 2006, 10, 67). Pinnaveekogusid, kuhu heitvett juhtida, on Kihelkonna vallas väga vähe, need on selleks kas liiga tundlikud, nagu Karujärv ja Pidula oja, või paiknevad elamualadest liiga kaugel.

Veeseaduse § 24 lg 7 on määranud kõik Eesti veekogud on reostustundlikud heitveesuublateks. Kuigi nimetatud määruse nõudeid täites oleks heitvee ärajuhtimine ka Karujärve ja Pidula ojasse teoreetiliselt võimalik, ei vasta see Läänesaarte alamvesikonna veemajanduskavas¹⁴ seatud eesmärgile säilitada pinnaveekogude hea või väga hea seisund. Pidula oja on praegu heas

¹⁴ Läänesaarte alamvesikonna veemajanduskava, 2006. Kinnitatud Keskkonnaministri 27.12.06 käskkirjaga nr 1398.

(looduslähedases) seisundis. Karujärv on toodud veemajanduskava lisas 30 kui veekogu, kuhu heitvee juhtimine pole soovitatav.

Kui põhjavee seisundi halvenemise ohtu ei ole, v.a veehaarde sanitaarkaitsealale lähemal kui 50 m selle välispiirist, ja mitte lähemal kui 80 m joogivee tarbeks kasutatavast salvkaevust, v.a omapuhasti olemasolu korral, võib heitvett immutada pinnasesse järgmistes kogustes:

1. 5–50 m³ ööpäevas pärast reovee bioloogilist puhastamist;
2. kuni 5 m³ ööpäevas, kasutades reovee mehaanilist puhastamist.

Kaitsmata või nõrgalt kaitstud põhjaveega aladel võib pinnasesse immutada vaid kuni 10 m³ vähemalt bioloogiliselt puhastatud heitvett ööpäevas. Heitvee pinnasesse immutamiseks kasutatav süsteem peab võimaldama võtta vee erikasutusloas kehtestatud nõuete kontrolliks heitvee kontrollproovi, v.a alla 5 m³ ööpäevas heitvee immutamisel ning immutussügavus peab olema aasta ringi vähemalt 1,2 m ülalpool põhjavee kõrgeimat taset.

Olulist veekasutuse tõusu ÜP elluviimisel ette näha ei ole. Uue puurkaevu rajamisel tuleb luua nõuetekohane sanitaarkaitseala ja järgida kehtivaid veekaitsealade (Keskkonnaministri 16. detsembri 1996. a. määrus nr. 61. Veehaarde sanitaarkaitseala moodustamise ja projekteerimise kord). Sanitaarkaitseala ei moodustata, kui vett võetakse põhjaveekihist alla 10 m³/d ühe kinnisasja vajadusteks.

Salvkaevud on ohustatud pindmise reostuse poolt. Seetõttu peab kaevu asukoht olema võimalike reostusallikate (kogumismahutid, käimlad, prügikastid jne) suhtes põhjaveevoolu suunas ülesvoolu ja neist võimalikult kaugel (mitte vähem kui 10 m).

EL joogiveedirektiiviga (98/83/EÜ) on selleks, et kaitsta inimese tervist joogivee saastumise kahjulike mõjude eest, kehtestatud joogivee kvaliteedi- ja kontrollinõuded ning joogivee proovide analüüsimeetodid (Joogivee kvaliteedi- ja kontrollinõuded ning analüüsimeetodid. Sotsiaalministri 31. juuli 2001. a. määrusega nr 82 (RTL 2001, 100, 1369; RTL 2005, 69, 971)). Määrust ei rakendata isiklike veevärgile, kust võetakse vett alla 10 m³ ööpäevas või mida kasutab vähem kui 50 inimest, välja arvatud juhul, kui joogiveega varustamine on osa ettevõtja majandustegevusest või

avalik-õiguslikust tegevusest. Seega tuleb joogivee vastavus kvaliteedinõuetele tagada eelkõige valla turismiettevõtjatel/majutusteenuse osutajatel.

Kokkuvõttes, kui veevarustuses ja reoveekäitluses kasutatakse kaasaegseid õigusaktidele vastavaid lahendusi, ei avalda ÜP elluviimine pinna- ja põhjaveele olulist negatiivset mõju.

3.7 Hinnang jäätmetekkele üldplaneeringu elluviimisel

Üldplaneeringu elluviimine tootmis-, äri-, puhke- ja virgestusmaade osas üldiselt küll suurendaks jäätmeteket, kuid mitte mahus, mis tooks kaasa negatiivseid mõjusid kohapeal. Tootmismaade arendamisel võib tekkida tootmisjäätmeid. Praegu vallas ühtki jäätmeloaga või selle kohustusega ettevõtet ei ole, ning ei ole ka teada, et selliseid ettevõtteid võiks tekkida. Olulisim tootmismaadega seotud probleem on olemasolevatel tootmismaadel leiduva jääkreostuse (pms peremeheta metalli- ja ehitusjäätmed, saastunud pinnas) esinemine. Olemasolevate tootmismaade kasutuselevõtul ja laiendamisel tuleb jääkreostus eelnevalt likvideerida.

Elamumaade arendust nähakse ette peamiselt hajaasustusena ning seal tekkivate olmejäätmete (keskmiselt 1 kg päevas inimese kohta) jaoks on vallas jäätmekogumissüsteem.

3.8. Alternatiivide võrdlus

Planeerimisettepaneku ning 0-alternatiivi võrdlus lähtuvalt KSH tulemustest on kokku võetud tabelis 10. ÜP puhul on tegemist kogu omavalitsuse jaoks olulise strateegilise arengudokumendiga ja erinevate mõjude kõrval tuleb arvesse võtta ka selle kulusid-tulusid kogukonnale ning kokkuvõttes kogu dokumendi realiseerimise mõttekust.

Tabel 10. Planeerimisettepaneku ja 0-alternatiivi võrdlus

	0-alternatiiv	ÜP elluviimine
Mõju looduskeskkonnale	Valla kui terviku ruumilise arengu põhimõtted ja maakasutus on kujundamata ning detailplaneeringute, projekteerimistingimuste ja ehituslubade menetlemisel arvestatakse vaid piiratud	ÜP koostatakse kogu valla territooriumi kohta, arvestades kõigi võimalike mõjudega. Kavandatav maakasutus on loodusväärtusi säilitav ja negatiivseid mõjusid vältiv.

	0-alternatiiv	ÜP elluviimine
	territooriumiga. Kuigi üksikjuhtumi puhul ei pruugi negatiivset mõju looduskeskkonnale avalduda, võib see kumuleeruda ja kokkuvõttes oluliseks osutada (keskkonnataluvust ületavaks ja pöördumatuid muutusi põhjustavaks).	Arvestatakse kaitstavate loodusobjektide ning ranna ja kalda kaitse-eesmärkidega.
Mõju kultuuripärandile, sotsiaalsetele vajadustele ja varale	Kultuuripärand on kaitstud riiklikku kaitset omavatel aladel/objektidel, kohalikul tasandil määratlemata. ÜP puudumisel on vallal raske kaitsta avalikke huve (miljööväärtused, puhkevõimalused).	Suunatud ja tasakaalustatud sotsiaalset ning majanduslikku arengut soodustav. Võtab arvesse kõigi sotsiaalsete gruppide (ettevõtjast eaka ja lapseni) vajadusi. Määratavad maakasutus- ja ehitustingimused võimaldavad tõhusamalt kaitsta ning säilitada kohaliku kultuuripärandit ja traditsioone.
Otsesed kulud	ÜP puudumisel peavad nii omavalitsus kui maaomanikud kulutama palju ressursse ehitusõigusega ja maakasutusega seotud probleemide lahendamisele.	Kehtestatud ÜP annab maakasutus- ja ehitustingimused ning vähendab oluliselt nii omavalitsuse kui arendajate varasemast määramatusest tingitud kulusid nt detailplaneeringutele ja keskkonnamõju strateegilistele hindamistele.
Ühiskondlik efektiivsus	Puudub terviklik nägemus ja kokkulepe valla ruumilisest arengust, ühiskondlikult ebaefektiivne.	On kokkulepe huvigruppide vahel valla arengu osas. Ühiskondlik efektiivsus on suur.
Realiseerimise mõttekus	ÜP puudumine on takistuseks valla arengule ja vastuolus planeerimisseadusega. Seega ebaotstarbekas.	ÜP elluviimine on mõistlik ja lühemas või pikemas perspektiivis realistlik.

4. Eeldatav mõju Natura 2000 võrgustiku aladele

Kõik Kihelkonna vallas kaitstavad alad (vt tabel 8) v.a. Pidula park, kuuluvad ka Natura 2000 võrgustikku. Kaitsealadel on kaitse korraldatud kaitse-eeskirjaga, millega üldjuhul välistatakse ala kaitse-eesmärke kahjustavad tegevused. ÜP elluviimise mõju kaitsealadele on peamiselt kaudne, täpsemalt on teemat käsitletud pt-s 3.1.

Hoiualal on vastavalt looduskaitseaduse § 32-le keelatud nende elupaikade ja kasvukohtade hävitamine ja kahjustamine, mille kaitseks hoiuala moodustati ning kaitstavate liikide oluline häirimine, samuti tegevus, mis seab ohtu elupaikade, kasvukohtade ja kaitstavate liikide soodsa seisundi. Hoiualal kavandatava tegevuse mõju elupaikade ja liikide seisundile hinnatakse keskkonnamõju hindamise käigus või looduskaitseaduse §-s 33 sätestatud korras.

ÜP ei ole otseselt seotud Kihelkonna vallas asuvate Natura 2000 võrgustikku kuuluvate alade kaitsekorraldusega, kuid läbi ÜP-ga kehtestavate maakasutus- ja ehitustingimuste on võimalik tegevusi nimetatud aladel reguleerida.

Natura hindamine on menetlusprotsess, mida viiakse läbi vastavalt loodusdirektiivi artikli 6 lõigetele 3 ja 4. Üldjuhul Natura hindamine eeldab planeeringu elluviimise mõju hindamist igale Natura elupaigatüübile ja liigile eraldi. Üldplaneeringu täpsusastmes ei ole võimalik seda teha, üldplaneeringute puhul hinnatakse eelkõige Natura alade terviklikkuse säilimist üldises plaanis.

Maismaal olevate hoiualade (Tagamõisa, Tammese, Uustalu) puhul on peamine võimaliku otsese mõju allikas elamuehitus, kaitsealadel on see enamasti kaitse-eeskirjaga keelatud või oluliselt piiratud (nagu Vilsandi RP). Üldplaneeringuga elamumaid ei reserveerita, hajaasustuse põhimõttel on lubatud ka hoiualadel ehitada. Sel juhul tuleb iga üksikut juhtu analüüsida eraldi, eelkõige elupaikade ja liikide esinemisest lähtuvalt konkreetsetel aladel. Kui tegemist on varem asustatud kohtadega (vanad talukohad), võib eeldada, et rangelt kaitstavaid liike ja elupaiku seal ei esine ning hoiuala kaitse-eesmärke ei kahjustata. Küll on hoiualade puhul eeldatavalt nende terviklikkust lõhkuvad kompaktse asustusega alad, eriti arvestades ka juba kehtestatud detailplaneeringuid

(Männi asum Neeme külas, Simmu asum Kuralase ja Kalmu külas). Uutesse, seni looduslikesse kohtadesse kavandatud kompaktse asustusega alade puhul rajatakse uus teedevõrk ja infrastruktuur, sageli raadatakse metsa. See lõhub maastikuüksusi ja ökoloogilisi sidemeid.

Osaliselt Tagamõisa hoiualale jääb Kõruse külas reserveeritud segafunktsiooniga maa, mis sisaldab elamumaad, ärimaad, puhke- ja virgestusmaad ning looduslikku haljasmaad. Nimetatud maakasutuste täpne jagunemine selgub detailplaneeringu koostamisel ja selle KSH sh Natura hindamise käigus.

Kõnealune maa-ala jääb hoiuala lõunaserva, hõlmates 99 ha ehk 3% kogu hoiuala maismaa-osast. Kogu Tagamõisa hoiuala kontekstis on seega tegemist lokaalse mõjuga, mis kogu ala terviklikkust mõjutab vähesel määral. See on ka ainuke maa-ala kogu hoiualal, mille osas ÜP näeb perspektiivselt ette võimalikku maakasutuse muutmist. Ala on suhteliselt mosaiikne ja sisaldab erinevaid elupaigatüüpe. Nagu nimetatud, eeldab Natura hindamine planeeringu elluviimise mõju hindamist igale Natura elupaigatüübile ja liigile eraldi. Teadmata, milline on konkreetsele elupaigatüübile kavandatud maakasutus, ei ole võimalik selle mõju hinnata. Segafunktsiooniga maa sisaldab ka looduslikku haljasmaad, mille puhul mõju elupaikadele puudub ning puhke- ja virgestusmaad, mille puhul see võib osutada ebaoluliseks. ÜP maakasutustingimuste kohaselt on rohelistes võrgustikus sh hoiualadel üldjuhul keelatud kompaktse asustusega alade loomine. Liiatigi on hoiualal looduskaitseaduse § 32 kohaselt hoiuala kaitse-eesmärgidena nimetatud elupaikade hävitamine ja kahjustamine keelatud, samuti tegevus, mis seab ohtu elupaikade, kasvukohtade ja kaitstavate liikide soodsa seisundi. Kokkuvõttes saab reserveeritud segafunktsiooniga ala tulevase täpse maakasutuse ja selle realiseerimise võimalikkuse selgitada vaid detailplaneeringu täpsusastmes Natura hindamine.

Ka üksikud puhke- ja virgestusmaad jäävad Natura 2000 võrgustiku aladele. Alade arendamisel tuleb selgitada, kas ja millised tallamistundlikud elupaigad arendataval alal on ning vajadusel inimeste liikumist neil piirata.

Eeldades, et kaitseala valitseja suudab Natura 2000 võrgustiku aladel korraldada töid, mida Looduskaitseadus ette näeb (Kaitstava loodusobjekti poollooduslike koosluste esinemisaladel on vajalik nende ilmet ja liigikoosseisu tagav tegevus, nagu niitmine, loomade karjatamine, puu- ja

põõsarinde kujundamine ja harvendamine või raadamine, mille ulatus määratakse hoiualadel kaitsekorralduskavaga, teistel kaitstavatel loodusobjektidel kaitse-eeskirjaga), muutub alade seisund pikemas perspektiivis soodsamaks. ÜP-ga kavandatud tegevused seda ei takista.

Merealade (osa Vilsandi Rahvuspargist ja Tagamõisa hoiualast) puhul võib kaudne negatiivne mõju kaasneda laurite ja sadamate kasutusega. Valdavalt on tegemist olemasolevate rajatistega, millega eeldatavalt arvestati Natura võrgustiku ala valikul ja alade terviklikkust need eeldatavasti ei mõjuta. Uusi infrastruktuure ei rajata, olemasolevaid maastikuüksusi ja ökoloogilisi sidemeid ei lõhuta. Küll võib ebasoovitavaid mõjusid kaasneda laurite ja sadamate intensiivistuva kasutuse korral, arvestades veesõidukite arvu kiiret kasvu. Vilsandi RP kaitse-eesmärke ja terviklikkust mõjutaks negatiivselt seni inimestele suhteliselt kättesaamatuna püsinud väikeste saarte ja laidude külastamine. Väikesaarte elustik ja rannikelupaigad on inim mõjule (taimestiku tallamine, lindude pesitsemise häirimine) oluliselt tundlikumad ja olulise negatiivse mõju võib kaasa tuua juba suhteliselt väike hulk inimesi.

Samuti on Pidula - Veskioja hoiualaga piirneva endise Saare Kaluri kalakasvatuse ala puhul tegemist hoiuala moodustamise ajal olemas olnud tootmismaaga. ÜP näeb ette tootmismaa muutmist ärimaaks, millega kaasnevad eeldatavalt väiksemad mõjud kui tootmisega. Pidula oja kuulub lõhe, jõeforelli, meriforelli ja harjuse kudemis- ja elupaikade nimistusse (Keskkonnaministri 15. juuni 2004. a määrus nr 73 (RTL 2004, 87, 1362)), kus vastavalt looduskaitseaduse § 51 lõikele 1 on keelatud uute paisude rajamine ja olemasolevate paisude rekonstrueerimine ulatuses, mis tõstab veetaset, ning veekogu loodusliku sängi ja hüdroloogilise režiimi muutmine. Seega on looduskaitseaduse järgimisel välistatud otsene negatiivne mõju hoiuala kaitse-eesmärkidele.

Karujärve hoiuala puhul on olulisim hoiduda tegevustest, mis võiksid mõjutada veerežiimi ja – kvaliteeti järves – need on igasugused vee-erikasutusluba eeldavad tegevused sh järve kasutamine heitveesuublana. Järve kallastel tuleb säilitada tiigilendlase elupaigad.

Tabelis 11 antakse kokkuvõtvalt üldised hinnangud ja soovitused Natura 2000 võrgustiku aladel või nendega piirnevatel aladel kavandatavate tegevuste osas.

Tabel 11. ÜP kavandatud tegevuste mõju Natura 2000 võrgustiku aladel

Nimetus	ÜP elluviimise võimalik mõju ala kaitseemärkidele	Leevendavad meetmed
Teesu looduskaitseala	Puhke- ja virgestusmaa arendamine - võimalik elupaikade kahjustamine tallamise, prahistamise jmt läbi.	Inimeste liikumise suunamine ja selleks esmase infrastruktuuri rajamine.
Odalätsi maastikukaitseala	Tegevused kaitsealal on reguleeritud kaitseeeskirjaga. ÜP-l mõju puudub.	Ei ole vajalikud.
Viidumäe looduskaitseala	Tegevused kaitsealal on reguleeritud kaitseeeskirjaga. ÜP-l mõju puudub.	Ei ole vajalikud.
Kesknõmme looduskaitseala	Tegevused kaitsealal on reguleeritud kaitseeeskirjaga. ÜP-l mõju puudub.	Ei ole vajalikud.
Vilsandi rahvuspark	Võimalik elamuehitusest lähtuv mõju, pole välistatud elupaikade kahjustamine või hävitamine ehitustegevusega. Lautrite ja sadamate kasutuse võimalik kaudne mõju - lindude pesitsemise häirimine, rannikelupaikade tallamine. Puhke- ja virgestusmaade arendamisel võimalik elupaikade kahjustamine tallamise, prahistamise jmt läbi.	Ehitised ei tohi paikneda elupaikadel, mille kaitseks ala on loodud. Vajadusel võib ala valitseja seada ajutisi liikumispiranguid maal ja merel lindude häirimise vältimiseks. Teavitada inimesi vastava infoga sadamates ja lautrite juures. Aladel tuleb inimeste liikumist suunata, et vältida elupaikade tallamist.
Tammese hoiuala	Võimalik elamuehitusest lähtuv mõju, pole välistatud elupaikade kahjustamine või hävitamine ehitustegevusega.	Ehitised ei tohi paikneda elupaikadel, mille kaitseks ala on loodud.
Uustalu hoiuala	Võimalik elamuehitusest lähtuv mõju, pole välistatud elupaikade kahjustamine või hävitamine ehitustegevusega.	Ehitised ei tohi paikneda elupaikadel, mille kaitseks ala on loodud.
Pidula-Veskioja hoiuala	Ärimaa arendamine	Ebasoovitavad on igasugused vee erikasutusluba eeldavad tegevused ning veerežiimi otsene ja kaudne muutmine maaparanduse, metskuivenduse, heitvete juhtimise ojasse vmt läbi. Vee erikasutusloa väljastamisele peab eelnema Natura (eel)hindamine.
Karujärve hoiuala	Puhke- ja virgestus- ning ärimaade arendamine	Ebasoovitavad on igasugused vee erikasutusluba eeldavad tegevused ning veerežiimi otsene ja kaudne muutmine maaparanduse, metskuivenduse vmt läbi. Vee

Nimetus	ÜP elluviimise võimalik mõju ala kaitseemärkidele	Leevendavad meetmed
		erikasutusloa väljastamisele peab eelnema Natura (eel)hindamine. Säilitada nahkhiirte elupaigad järve kallastel.
Tagamõisa hoiuala	<p>Võimalik elamuehitusest, sh segahoonestusala Kõruse külas, lähtuv mõju, pole välistatud elupaikade kahjustamine või hävitamine ehitustegevusega.</p> <p>Lautrite ja sadamate kasutuse võimalik kaudne mõju - lindude pesitsemise häirimine, rannikelupaikade tallamine.</p> <p>Puhke- ja virgestusmaade arendamisel, sh segahoonestusala Kõruse külas, võimalik elupaikade kahjustamine tallamise, prahistamise jmt läbi.</p>	<p>Ehitised ei tohi paikneda elupaikadel, mille kaitseks ala on loodud.</p> <p>Vajadusel võib ala valitseja seada ajutisi liikumispiranguid maal ja merel lindude häirimise vältimiseks.</p> <p>Teavitada inimesi vastava infoga sadamates ja lautrite juures.</p> <p>Aladel tuleb inimeste liikumist suunata, et vältida elupaikade tallamist.</p>

5. Seire

Keskkonnamõju hindamise ja keskkonnajuhtimissüsteemi seaduse § 42 järgi on seire¹⁵ meetmete kavandamise eesmärk teha varakult kindlaks strateegilise planeerimisdokumendi elluviimisega kaasnev oluline negatiivne keskkonnamõju ja rakendada seda mõju ennetavaid ja leevendavaid meetmeid. Kinnitatud seiremeetmed on strateegilise planeerimisdokumendi elluvijale järgimiseks kohustuslikud.

Kihelkonna valla üldplaneeringu elluviimisega ei eeldata olulise negatiivse keskkonnamõju kaasnemist ja seega ei ole vajalik ka seire rakendamine. Teatud keskkonnaloa (nt vee-erikasutusluba, maavara kaevandamisluba jne) kohustust omavate tegevuste / üksikobjektide seiret tehakse ka praegu ning seda ei ole vajadust ÜP-s kinnitada.

Üheks indikaatoriks ÜP vastavusele reaalse eluga on ÜP muutmise põhjendatud ettepanekut sisaldavate detailplaneeringute kehtestamine. Kui see sageneb, on ilmselt vajadus asuda uue ÜP koostamise juurde.

¹⁵ Elukeskkonna seisundi ja muutuste jälgimine ja registreerimine, mille põhieesmärk on prognoosida keskkonnaseisundi muutusi ja saada lähteandmeid programmide, planeeringute ja arengukavade koostamiseks (Säästva arengu sõnaseletusi. Tallinn, 2000)

6. Avalikkuse kaasamine KSH protsessi

KSH avalikustamine toimus vastavalt keskkonnamõju hindamise ja keskkonnajuhtimissüsteemi seadusele (vt tabel 2, lisad 1, 2 ja 3). KSH programm (lisa 1) ja aruanne olid avalikustamise perioodil paberkujul kättesaadavad Kihelkonna vallavalitsuses ja OÜ Hendrikson & Ko kontoris ning digitaalkujul veebilehel aadressiga www.hendrikson.ee. KSH aruande avaliku arutelu protokoll on toodud lisa 3.

KSH programmile KSH sisu osas kirjalikke seisukohti ei esitatud.

KSH aruandele esitati üks kirjalik ettepanek Annela Nääliku poolt (lisa 4). Annela Nääliku küsimused ja ettepanekud puudutasid ÜP koostamise käigus töörühmade poolt väljaselgitatud kultuuri- ja maastikuväärtusega alasid sh küsimust Teesu looduskaitsealaga piirneva loodusväärtusliku ala kohta, mille osas üldplaneeringus tehakse ettepanek roheline võrgustikuga liitmiseks. Samuti tunti huvi, kas ja kuidas on hinnatud puhke- ja virgestusmaa sh parkla rajamisega kaasnevat keskkonnamõju loodusele Teesu looduskaitsealal ning osutati puuduvale viitele KSH aruandes toodud põhjaveekaitstuse kaardi all. Ettepanekutele ja küsimustele vastati kirjalikult (lisa 4). KSH aruandesse lisati viide joonise 2 juurde, muudes küsimustes ei peetud KSH aruande täiendamist vajalikuks.

7. Raskused KSH teostamisel

ÜP ja KSH protsessi käigus ilmnud küll mõningad määramatused seoses kohtuvaidlustega hoiualade määramisel, eelkõige Kõruse külas asuvate Joeli, Uue-Silje, Sinilille ja Lagle maaüksuste osas seoses täismõõtmetes golfiväljaku kavandamisega. ÜP ja KSH koostajad on seisukohal, et hoidmaks ära ÜP ja KSH protsessi pidurdamist, lähtutakse planeerimisettepaneku ja selle KSH koostamisel olemasolevast situatsioonist ehk olukorrast, kus projekti elluviimiseks on võimaliku negatiivse mõju leevendamiseks kavandatud piisavalt meetmeid. Golfiväljaku rajamise keskkonnamõju strateegilise hindamise aruanne ei olnud planeerimisettepaneku koostamise ajaks avalikustatud ega detailplaneeringut vallavolikogu poolt vastu võetud ja seetõttu hoiduti üldplaneeringus piirkonna maakasutuse ennatlikust määratlemisest. Golfiväljaku rajamise ja eksploatatsiooniga kaasnevad spetsiifilised mõjud, mida üldplaneeringu täpsusastmes käsitleda ei ole otstarbekas. Projekti elluviimine sõltub detailplaneeringu ja selles keskkonnamõju strateegilise hindamise tulemustest.

Peale ÜP avalikku väljapanekut ja arutelu reserveeriti kõnealune piirkond segafunktsiooniga maana vastavalt OÜ Suviste Põllumajandussaadused vastuväite lahendamisel saavutatud kokkuleppele. See aga sisuliselt ei muuda projekti realiseerimise võimalusi. ÜP seletuskirja ptk 4.6 kohaselt kavandatakse elamumaa, ärimaa, puhke- ja virgestusmaa ning loodusliku haljasmaa segafunktsiooniga maa Kõruse külas, et võimaldada atraktiivses piirkonnas eluasemekohtade teket, puhkemajanduse arengut ning mitmekesistada puhkevõimalusi. Maa-ala täpne arendamine sh kruntimine, maakasutuse sihtotstarve ja ehitusõiguse määramine, toimub keskkonnaameti Hiiu – Lääne – Saare regiooni poolt kooskõlastatud detailplaneeringu ja selle KSH alusel. Sõltumata sellest, kuidas

Lõppjärelused

KSH objektiks olev Kihelkonna valla ÜP ettepanek on oma olemuselt konservatiivne, loodus- ja kultuuriväärtusi säilitav ning olulist keskkonnamõju vältiv. Kihelkonna valla suurim probleem on siiski kiirelt kahanev elanikkond, eriti laste osas. Kui pealekasvavat põlvkonda ja hooajalisi elanikke ei suudeta valda kinnistada, ei ole ka ÜP elluviijaid, maastike hooldajaid ja kultuuripärandi säilitajaid.

Kristo Kiiker

KSH juhtekspert

Lisad

1. KSH programm
2. KSH aruande avaliku väljapaneku teade
3. KSH aruande avaliku arutelu protokoll
4. Annela Nääliku ettepanek ja vastus sellele