



# LAVASSAARE VALLA ÜLDPLANEERINGU KESKKONNAMÕJU STRATEEGILISE HINDAMISE PROGRAMM

AS Pöyry Entec 2010

 Competence. Service. Solutions.

PÖYRY

TÖÖ NIMETUS: **LAVASSAARE VALLA  
ÜLDPLANEERINGU  
KESKKONNAMÕJU STRATEEGILISE  
HINDAMISE PROGRAMM**

TÖÖ NUMBER: 860/08

TELLIJA: Lavassaare Vallavalitsus

TÖÖ KOOSTAJA: AS Pöyry Entec

KSH ekspert: ANGELA HOLLO

.....

AVALIK  
VÄLJAPANEK: 23.09.2010-07.10.2010

AUTORIÕIGUS © AS PÖYRY ENTEC 2010

Kõik õigused kaitstud. Töö ja selle ülesehitus on kaitstud Eesti Vabariigi autoriõigusseaduse kohaselt. Seda dokumenti või selle osa ei tohi kopeerida ega paljundada mistahes viisil - graafiliselt, elektrooniliselt või mehaaniliselt (valguskopeerimine, helisalvestus, fotografeerimine) ilma AS Pöyry Entec poolt antud kirjaliku loata. Erandina on paljundamine (valguskopeerimine) seoses detailplaneeringute ja projektide jms menetlemisega Lavassaare vallas lubatud Lavassaare Vallavalitsusel, Pärnu Maavalitsusel ja Keskkonnaameti Pärnu-Viljandi regioonil.

## SISUKORD

EESSÕNA.....	2
1 ÜLDPLANEERINGU JA SELLE KESKKONNAMÕJU STRATEEGILISE HINDAMISE (KSH) EESMÄRK .....	3
2 KESKKONNAMÕJU STRATEEGILISE HINDAMISE METOODIKA ALUSED.....	4
3 KESKKONNAMÕJU STRATEEGILISE HINDAMISE OSALISED .....	5
4 VALLA ASUKOHT, SUURUS JA OLEMASOLEVA KESKKONNA ERIPÄRA .....	6
5 ÜLDPLANEERINGU ELLUVIIMISEGA EELDATAVALT KAASNEDA VÕIVA KESKKONNAMÕJU HINDAMINE.....	7
6 ÜLDSUSE KAASAMINE.....	9
7 KSH AJAKAVA .....	10

Lisa 1 Lavassaare valla üldplaneeringu ja KSH algamise otsus, KSH algamise teated

Lisa 2. Seisukohad programmi kohta;

Lisa 3. Menetlusdokumendid (programmi avalikustamise teated, kirjad)

Lisa 4. Programmi avaliku arutelu protokoll ja osavõtjate nimekiri

Lisa 5. Ekspertide keskkonnamõju strateegilise hindamise kvalifikatsiooni ja pädevust tõestavad dokumendid (vastavalt seaduse § 34 lõige 3)

## EESSÕNA

Lavassaare valla üldplaneering ja keskkonnamõju strateegiline hindamine on algatatud 09.02.2010. a Lavassaare Vallavolikogu otsusega nr 2 (Lisa 1). Üldplaneeringut koostatakse valla ruumilise arengu suunamise alusdokumendina, sest vallal puudub seni kehtiv planeerimisseaduse kohane üldplaneering. Üldplaneering on peale kehtestamist aluseks igasugusele planeerimis-, projekteerimis- ja ehitustegevusele ning arengukavade ruumiliste osade koostamisele.

Keskkonnamõju strateegilisel hindamisel lähtutakse *keskkonnamõju hindamise ja keskkonnajuhtimissüsteemi seadusest* (RTI 2005, 15, 87; 2006, 58, 439; 2007, 25, 131; 2008, 34, 209; 2009, 3, 15; 2010, 8, 27).

Planeering valmib AS Pöyry Entec ja Lavassaare valla vahelises koostöös.

Planeeringu keskkonnamõju strateegilise hindamise (KSH) viib läbi AS Pöyry Entec. KSH koostamise on kaasatud ja selle eest vastutavad järgmised AS Pöyry Entec töötajad:

Angela Hollo	KSH ekspert;
Mihkel Vaarik	KMH ekspert.

KSH koostamisel osaleb lisaks konsultandina üldplaneeringu projektijuht Kaur Lass (AS Pöyry Entec / OÜ Head).

KSH programmi täiendatakse vastavalt KSH programmi avaliku arutelu tulemustele.

## **1 ÜLDPLANEERINGU JA SELLE KESKKONNAMÕJU STRATEEGILISE HINDAMISE (KSH) EESMÄRK**

1993. a on koostatud Lavassaare alevi tsoneerimisprojekt. Vallal puudub planeerimis- ja ehitusseaduse või planeerimisseaduse kehtivusperioodil koostatud üldplaneering. Lavassaare valla territooriumit hõlmava üldplaneeringu menetlemise käigus soovitakse kaalutleda, millised alad on sobilikud elamuehituse, tootmise ja ärialase ettevõtluse, puhkemajanduse ning haljasalade jms jaoks. Lisaks määrab üldplaneering Lavassaare vallas maakasutuse, planeerimise, projekteerimise ja ehitamise reeglid ning ruumilise arengu suunamise tingimused.

KSH eesmärk on tuvastada, kas üldplaneeringu elluviimine võib tuua kaasa olulist ja/või tõenäolist keskkonnamõju. Parima planeerimistulemuse saavutamiseks on KSH ekspertide kaasamise eesmärk aidata planeerijal ja omavalitsusel välja töötada selline ruumilise arengu ja maakasutamise ning ehitamise strateegia, et planeeringu realiseerimisel välditaks oluliste ja tõenäoliste negatiivsete mõjude avaldumist. KSH koostamise eesmärk on keskkonnakaalutlustega<sup>1</sup> arvestamine ja sellest tulenevate arengustrateegiliste otsuste ja ehitus- ning maakasutusreeglite kehtestamine. Hindamine tähendab seega ennekõike ekspertide poolt planeerija ja omavalitsuse nõustamist saavutamaks kohaliku kogukonna jaoks parimat ja sobilikumat planeeringulahendust.

KSH ülesandeks on selgitada, kirjeldada ja hinnata valla üldplaneeringu elluviimisega kaasnevat olulist strateegilist keskkonnamõju, võimalikke alternatiivseid lahendusi (nt senise arengu jätkumine ilma kaasaegse planeeringuta ehk 0 alternatiiv) ning välja pakkuda negatiivse keskkonnamõju leevendamise ja/või vältimise meetmeid, kui see võib esineda. Seda tehakse arvestades seadusekohaseid üldplaneeringu eesmärke ja planeeritava ala iseloomu.

KSH koostamise lõpptulemuseks on lisaks aruandele üldplaneeringusse lisatud säästva ja tasakaalustatud ruumilise arengu tingimused (nn keskkonnatingimused edasiste detailplaneeringute koostamiseks).

---

<sup>1</sup> Vt keskkonnamõiste selgitus ptk 2

## 2 KESKKONNAMÕJU STRATEEGILISE HINDAMISE METOODIKA ALUSED

Keskkonnamõju strateegiline hindamine ehk planeeringu elluviimise aluseks olevate strateegiliste valikute elluviimise mõju hindamine peab andma planeeringu kehtestajale enne otsuse tegemist vajaliku teabe mõistmaks paremini, mis võib selle otsusega hiljem kaasneda. Mõju hindamise eesmärk on otsustaja teadlikkuse tõstmine ja selle tulemusel keskkonna jätkusuutlikku arengut tagavate keskkonnatingimuste kehtestamine planeeringu koosseisus.

Hindamise metoodiliseks aluseks on, et KSH ekspert on pidevalt toeks planeerijale ja kohalikule omavalitsusele planeeringu sisu ja eriti selle säästva ja tasakaalustatud ruumilise arengu tingimuste (ehk nn keskkonnatingimuste) väljatöötamisel. Hindamise aruande alusel viib planeeriija koostöös kohaliku omavalitsusega säästva ja tasakaalustatud ruumilise arengu tingimused hinnatavasse üldplaneeringusse.

Planeeringu koosseisus kehtestatud säästva ja tasakaalustatud ruumilise arengu tagamiseks määratud tingimused omandavad planeeringu kehtestamisel ehitus- ja arendustegevuse juriidilise aluse ning muutuvad aluseks planeeringu elluviimisele. Kogu strateegilise keskkonnamõju hindamine tugineb sellele, et hinnatakse tõenäoliselt olulist mõju nagu nõuab *Euroopa Parlamendi ja Nõukogu Direktiiv 2001/42/EÜ*<sup>2</sup>, 27.06.2001. a. Keskkonnamõju loetakse oluliseks vaid siis, kui see võib eeldatavalt ületada tegevuskoha keskkonnataluvust, põhjustada keskkonnas pöördumatuid muutusi või seada ohtu inimese tervise ja heaolu, kultuuripärandi või vara.

Hindamisel lähtutakse sellest, et keskkond on kogu see ruum, kus me elame ehk keskkond kõige laiemas mõttes, st keskkonna mõiste hõlmab mõjude kaalutlemisel endas komponente nii majandus-, sotsiaalsest, kultuuriruumist (sh näiteks miljöö, kultuuripärand, maastik, uue rajatava tehiskeskkonna esteetika, ettevõtluspoliitika jms) kui ka looduskeskkonnast.

Hindamisel arvestatakse, et strateegia on kaugema eesmärgi saavutamise kava või selle saavutamise viisi teadlik püstitamine. Samuti lähtutakse hindamisel sellest, et planeeringuprotsessi viiakse läbi laiapõhjaliselt, eri valdkondi arvestavalt ja nende huvivid kombineerivalt ning ühendada püüdvalt. Metoodiliselt on planeerimine läbirääkimine eri osapooltega, et tuvastada nende huvivid. Mõju hindaja osaleb selles nõu andva eksperdina. Läbirääkimise tulemus vormistatakse konsensusliku kokkuleppe alusel planeeringuna ja seejärel planeerimisettepanek ehk planeeringu eskiis ja hindamisaruanne avalikustatakse, et tagada isikutele võimalus kaitsta oma huvivid.

Läbirääkimiste tulemuse alusel valmib esmalt ala arendamise strateegia ja seejärel tuletatakse selle alusel vajalikud keskkonna kasutamise ja ehitustingimused, maakasutusreeglid jms. Keskkonnamõju strateegiline hindaja on sealjuures vaid üks kaasatud osapool ja viib oma hindamise läbi vastavalt hinnatava planeeringu *planeerimisseaduse* kohasele täpsusastmele.

---

<sup>2</sup> Directive 2001/42/EC on the assessment of the effects of certain plans and programmes on environment.

Ruumilise planeerimise puhul antakse säästva ja tasakaalustatud ruumilise arengu tingimused ja seiremeetmed sama detailsusega kui on planeeringu liik. Planeerimisloogikast lähtudes tuleb eksperdil juhul, kui otsustamise tasandid muutuvad liiga detailseks või üldiseks, soovitada otsustajale otsustamiseks teist planeeringu liiki ja/või mõju hindamise tasandit.

Keskkonnamõju strateegilise hindamise eesmärk on jõuda keskkonnatingimusteni, selge ja arusaadava motivatsioonini, miks midagi teha või mitte teha. Tehtud valiku põhjendusi ja seatud keskkonnatingimusi peab otsustaja hästi mõistma. Teadliku valiku tegemine eeldab, et suudetakse tajuda suurt pilti, st eristada olulist ebaolulisest. Vaid teadlikkus võimaldab vältida strateegiliselt rumalaid otsuseid. Seega meetoodiliselt on tähtis teada, et visiooni, eesmärgi, pürgimuse või taotluse mõistmine enne pisidetaile võimaldab teha pädevat strateegilist valikut.

Hindamisel on arvestatud lähtuvalt ruumilise planeerimise eripärast ka sellega, et kui hinnatavat planeeringut ei realiseerita, ei avalda see ka mingit mõju keskkonnale. Kuna planeering on vaid võimalus midagi teha, on võimalik ka selle osaline realiseerimine, mistõttu aruandes juhitakse võimalusel tähelepanu ka planeeringu osalise realiseerimise mõjudele või võimalustele.

### 3 KESKKONNAMÕJU STRATEEGILISE HINDAMISE OSALISED

<i>Pädevus</i>	<i>Nimi</i>	<i>Kontaktandmed</i>
Üldplaneeringu algataja, vastuvõtja ja kehtestaja	Lavassaare Vallavolikogu	Pärna 4, Lavassaare 87001 Pärnu maakond
Üldplaneeringu koostamise korraldaja ja koostaja	Lavassaare Vallavalitsus	
Strateegilise planeerimisdokumendi koostaja	Lavassaare Vallavalitsus, (konsultandina on kaasatud AS Pöyry Entec ja OÜ Head)	Pärna 4, Lavassaare 87001 Pärnu maakond
Keskkonnamõju strateegilise hindamise koostaja	AS Pöyry Entec	AS Pöyry Entec Lõõtsa 2, Tallinn 11415, üldtel 6177430 e-post: <a href="mailto:angela.hollo@poyry.com">angela.hollo@poyry.com</a>
Keskkonnamõju strateegilise hindamise järelevalve teostaja	Keskkonnaameti Pärnu-Viljandi regioon	Roheline 64, 80010 Pärnu
Teised huvitatud osapooled:	Eesti Keskkonnaühenduste Koda (EKO), keda esindab Eesti Roheline Liikumine	postiaadress pk 318, 51002, Tartu e-post: <a href="mailto:info@eko.org.ee">info@eko.org.ee</a>
	Sotsiaalministeerium	Gonsiori 29, 15027 Tallinn <a href="mailto:info@sm.ee">info@sm.ee</a>
	Kultuuriministeerium	Suur-Karja 23, 15076 Tallinn <a href="mailto:min@kul.ee">min@kul.ee</a>
	Terviseameti Lääne talitus	Uus 3a, 80010 Pärnu

Tulenevalt keskkonnamõju hindamise ja keskkonnajuhtimissüsteemi seaduse § 36 lg 3 küsitakse Lavassaare üldplaneeringu KSH programmi koostamisel seisukohta



omavalitsuselt, Keskkonnaametilt, Sotsiaalministeeriumilt ja Kultuuri-  
ministeeriumilt.

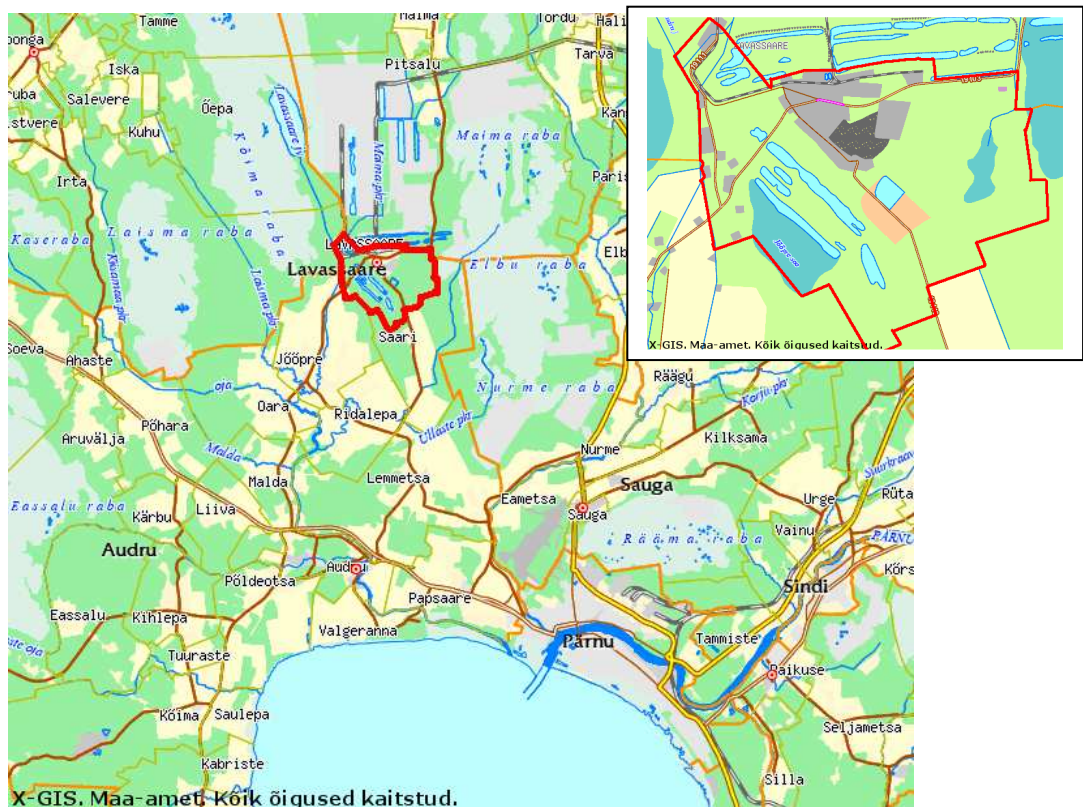
Eelpool loetletud osapooli teavitatakse elektrooniliselt või lihtkirjaga, samuti avaldatakse KSH programmi ja aruande avalikustamist puudutav info väljaandes Ametlikud Teadaanded, kohalikus ajalehes ning AS Pöyry Entec veebilehel seaduses ettenähtud korras.

Üldplaneeringu koostamine võib lisaks nimetatutele lähtuvalt *planeerimisseaduse* §3 lg 1 puudutada otseselt või kaudselt väga laia huviliste ringi, alates naaberüksuste elanikest ja ettevõtjatest kuni teiste huvitatud isikuteni, kes KSH või planeeringu menetlemise käigus võivad oma huvitatust avaldada. Laiem huvitatud isikute ring selgub seaduse järgi KSH ja planeeringu avalikustamise käigus.

#### 4 VALLA ASUKOHT, SUURUS JA OLEMASOLEVA KESKKONNA ERIPÄRA

Lavassaare vald asub Pärnumaal 23 km kaugusel Pärnu linnast loode suunas. Vald piirneb Audru, Halinga ja Koonga vallaga.

Valla pindala on 799,9 ha (8 km<sup>2</sup>) ning koosneb vaid Lavassaare alevist. Seisuga 01.01.2010 on Lavassaare vallas 536 elanikku.



Joonis 1 Lavassaare valla asukoht

Maastikuliselt on Lavassaare muudest keskustest rabadega eraldatud. Valla peamised liikumissuund maakonnakeskuse Pärnusse on läbi Audru valla.

Valla territooriumile ulatub loode osas Halinga vallas asuva kultuurimälestise *Lavassaare töökoda-veduridepoo* kaitsevöönd ning Kultuurimälestiste riikliku registri andmetel asub Lavassaare vallas 15 vallasmälestist (tehnikamälestist), milleks on peamiselt kitsarööpmelised vagunid, vedurid jne. Lavassaare valla territooriumile ei jää looduskaitsealuseid objekte ega ka looduskaitsealaseid. Vald piirneb läänest vahetult Lavassaare hoiualaga.

Tänu soomassiividele ja turbatööstusele on vallas mitmeid tehisveekogusid, mis on tekkinud turba ja kruusakarjääridesse. Palju on ka soid ja rabasid. Vooluveekogudest läbivad valda Audru jõgi ja Maima peakraav.

Lavassaare valla territooriumil aktiivseid turbavarusid ei ole. Endisel I ja II karjääril on turbavarusid, kuid need on maavarade bilansis arvel passiivse varuna. Arvestatavaks maavaraks on valla territooriumil kruus.

## 5 ÜLDPLANEERINGU ELLUVIIMISEGA EELDATAVALT KAASNEDA VÕIVA KESKKONNAMÕJU HINDAMINE

Keskkonnamõju hindamise ja keskkonnajuhtimissüsteemi seaduse § 36 kohaselt KSH programm selgitab ja nimetab strateegilise planeerimisdokumendi elluviimisega eeldatavalt kaasneva keskkonnamõju, sealhulgas mõju inimese tervisele, piiriülese keskkonnamõju esinemise võimalikkuse ja võimaliku mõju Natura 2000 võrgustiku alale.

Lähtuvalt lähteülesandest ja seadusega nõutavast **antakse KSH aruandes lühiülevaade:**

1. Üldplaneeringu sisust ja selle peamistest eesmärkidest;
2. Võimalikest olemasolevatest keskkonnariskidest ja –tingimustest (sh naabruses olevast Lavassaare hoiualast);
3. Planeerimis- ja ehitusalastest ning maakasutust piiravatest õiguslikest tingimustest;
4. Kas ja kuidas koostatav üldplaneering vastab üldisematele planeeringutele ning muudele üldisematele strateegilistele arengudokumentidele.

Vajadusel kirjeldatakse eeltoodust täpsemalt eeldatavalt oluliselt mõjutatavat keskkonda.

**Kui uue üldplaneeringu elluviimisel võib võrreldes seni kehtivate planeeringute elluviimisega võimalustega eeldatavalt kaasneva oluline keskkonnamõju, siis KSH käigus hinnatakse:**

1. Millised on piirkonna üldised ja olulist ning tõenäolist keskkonnamõju avaldada võivad maakasutus- ning ehitustingimused või neist tulenevad keskkonnamuutused, võrreldes senise olukorra ja kehtivate planeeringute kohaste maakasutusreeglitega;
2. Kas planeerija ja omavalitsuse poolt pakutud detailplaneeringu koostamise kohustuse ning täiendava keskkonnamõju hindamise nõuete vajadus on piisav (vajadusel tehakse ettepanekuid selle täiendamiseks);
3. Maakonna teemaplaneeringuga *Asustust ja maakasutust suunavad keskkonnatingimused* määratud väärtuslike maastike ning roheline võrgustiku üldpõhimõtete toimimist. Samuti hinnatakse rohevõrgustiku seotust

maakondlikul tasandil määratud rohealadega väljaspool valda (arvestades sealjuures ka naabervaldade üldplaneeringuid). Nende alusel antakse soovitud üldplaneeringuga määratava rohevõrgustiku toimimise tagamiseks vajalike keskkonnatingimuste seadmiseks;

4. Kas Natura 2000 alade läheduses võib esineda nende toimimist häirivaid maakasutusviise (vajadusel pakutakse välja leevendavad meetmed);
5. Kas läbi uute elamualade välja pakkumise võib tekkida võimalus oluliseks elanikkonna kasvuks mis võiks viia looduslike alade olulise vähenemiseni ja mille tõttu võiks esineda olulisel määral muid olulisi keskkonnamõjusid (nt kasvava transpordi vajadusega kaasnev müra, õhusaaste, vms);
6. Kas juhul, kui läbi üldplaneeringu on kavas olemasolevaid karjääre laiendada, kaasneb sellega võimalik oluline strateegiline keskkonnamõju ja kas karjäärade kavandamisel on vaja läbi viia täiendav keskkonnamõju hindamine;
7. Võimalike uute rekreatiivsete alade välja arendamisest (st turismi- ja puhkemajanduse edendamiseks) tuleneda võivaid üldist strateegilist mõju olemasolevale keskkonnale;
8. Üldist sotsiaalset mõju ja tekkida võivaid üldisi mõjusid inimese tervisele ning heolule (tingituna üldplaneeringu elluviimisest tuleneva võimaliku elukeskkonna muutusest, sh võimalik muutus õhukvaliteedis, rekreatsioonivõimalustes, võimalikus müra suurenemises või vähenemises jne);
9. Arenguvõimaluste realiseerimisest tulenevaid strateegilisi mõjusid ettevõtluskeskkonnale ja uute äri- või tootmisalade arendamisel looduslikult väärtuslike alade naabruses olulisi mõjusid looduskeskkonnale;
10. Planeeringu elluviimise mõju kultuurikeskkonna (sh pärandkultuuri) säilimisele ja selle säilitamist tagavate tingimuste seadmise piisavust;
11. Olemasoleva keskkonna muutustest tulenevat kumulatiivset mõju;
12. Alternatiivse lahenduse või lahendusvariantide olemasolu (Nende esitamisel avalikkuse poolt hinnatakse alternatiivi realistlikust või arenguvariantide elluviimise mõju võrreldes põhilahendusega sõltuvalt nii otsestest kui kaudsetest strateegilistest keskkonnamõjudest).

Lisaks eeltoodule võidakse käsitleda muid programmi avalikustamise käigus oluliseks peetavaid küsimusi, mis lisanduvad huvigrupidelt programmi avalikustamise või aruande koostamise käigus.

Juhul kui tuvastatakse, et üldplaneeringu elluviimisel võib esineda negatiivset keskkonnamõju (aga ka positiivse keskkonnamõju tekke soodustamiseks) seatakse KSH aruandes ja koostatavas uues üldplaneeringus säästva ja tasakaalustatud ruumilise arengu tingimused lähtuvalt *planeerimisseaduse* § 8 lg 2. Leevendavad meetmed kuuluvad üldplaneeringus kehtestamise järel arvestamisele detailplaneeringute koostamisel ja edasisel projekteerimisel.

Käsitletavat mõjud on kas otsesed (planeeritud alal on ette nähtud oluliselt muutuv maakasutus) või kaudsed (mingi territooriumi osa keskkonnakvaliteet või väärtus kasvab/väheneb planeeringu realiseerimise tagajärjel). Oluliste mõjude hindamisel elustikule ning looduse mitmekesisusele hinnangu andmisel lähtutakse eeskätt olemasolevatest uuringutest ja selgitustest, sest *planeerimisseadus* üldplaneeringu ülesannetena selle koostamise käigus täiendavate uuringute läbiviimist ette ei näe.

Eksperdid arvestavad mõju hindamisel, et üldplaneeringu tasand on keskkonnamõju olulisuse hindamise ja mõju parameetrite (kestus, tõsidus, ulatus jne) tuvastamise

jaoks ligikaudne, ja et hindamise täpsus saab tõusta planeeringuhierarhias madalama taseme strateegilise dokumendi koostamisel ja selle keskkonnamõju strateegilisel hindamisel. Seetõttu on kavas KSH aruanne ja üldplaneering koostada lähtekohalt, et tulevikus detailplaneeringu koostamise kohustusega aladel algatavatele detailplaneeringutele võidakse samuti läbi viia KSH protsess. Samuti võidakse mitmete oluliste objektid rajamisel täiendavalt läbi viia KMH protsess.

## 6 ÜLDSUSE KAASAMINE

KSH protsessi võib tinglikult jagada kolmeks etapiks:

Esimene etapp on keskkonnamõjude strateegilise hindamise algatamine. Üldsuse kaasamine algab hetkest, kui KSH algatamisest on teatatud *Ametlikes Teadaannetes* ja kohalikus lehes.

Järgneb nn KSH programmi koostamise etapp. See sisaldab seisukoha küsimist, programmi koostamist ja programmi avalikustamisega seotud protseduure. Programmi avalikul arutelul tutvustatakse avalikkusele KSH põhimõtteid, hindamise kulgemist ja ajalist kokkupuudet planeeringuprotsessiga.

Kolmas etapp on planeeringulahendus(t)e elluviimise mõju hindamine, selle tulemusel valmib KSH aruanne.

Lähtuvalt hindamise meetodikast, kulgevad KSH läbiviimine ja planeerimine üheaegselt ja paralleelselt. Sellest johtuvalt püütakse nii palju, kui planeerimisprotsessi korraldamise vaatenurgast on ratsionaalne, ühildada planeerimise ja KSH-ga seotud avalikustamisi.

## 7 KSH AJAKAVA

KSH viiakse läbi üheaegselt üldplaneeringu koostamisega. Planeeringu koostamise orienteeruv ajaraamistik on kaks aastat. KSH programmi ning hindamise ulatuse kohta küsitakse eelnevalt seisukohta ülalnimetatud asutustelt ja saadud seisukohad lisatakse programmile.

### KSH avalikustamise tinglik ajakava

Etapp		Aeg	Teatamise koht või viis
KSH ja ÜP algatamine	Algatamine	09.02.2010	Vallavolikogu otsus
	Algatamisest teatamine	14 päeva jooksul	Ametlikud teadaanded, Kohalikus ajalehes, lihtkirjaga
KSH programmi koostamine (üldplaneeringu lähteseisukohtade väljatöötamine)	Koostamine	Veebruar 2010	Koostöös planeerija, ekspert ja vallavalitsus
	Seisukoha küsimine sisu osas	Ühe kuu jooksul	
Programmi täiendamine		Ca kuu jooksul	-
Programmi avalikustamine (avalikustatakse koos üldplaneeringu lähteseisukohtadega)	Programmi avalikustamisest teatamine	Vähemalt 7 päeva ette	Ametlikud Teadaanded, ajaleht, veebilehel, elektrooniliselt või lihtkirjaga
	Programmi avalik väljapanek	Vähemalt 14 päeva	Lavassaare Vallavalitsuse ruumides, AS Pöyry Entec kontoris ja veebilehel: <a href="http://www.entec.ee">www.entec.ee</a>
	Programmi avalik arutelu	1 päev	Lavassaare Vallavalitsuse ruumides
Programmi heakskiitmine		Max 14 päeva jooksul	Keskkonnaameti Pärnu-Viljandi regioon teatab liht- või tähtkirjaga
Aruande koostamine		Ca 5 kuu jooksul	Alustatakse aprillis 2010. Hindamise põhiseisukohti tutvustatakse ka planeeringu avalikel aruteludel
Aruande avalikustamine (avalikustatakse koos esialgse või eskiislahenduse üldplaneeringuga)	Aruande avalikustamisest teatamine	Vähemalt 7 päeva ette	Ametlikud Teadaanded, ajaleht, veebilehel, elektrooniliselt või lihtkirjaga
	Aruande avalik väljapanek	Mín 21 päeva	Lavassaare Vallavalitsuse ruumides, AS Pöyry Entec kontoris ja veebilehel <a href="http://www.entec.ee">www.entec.ee</a>
	Aruande avalik arutelu	1 päev	Lavassaare Vallavalitsuse ruumides
Aruande heakskiitmine (pärast üldplaneeringu avalikustamisprotsessi)			Keskkonnaameti Pärnu-Viljandi regioon teatab liht- või tähtkirjaga

Orienteeruvat 12 kuud