

# Keskkonnamõju strateegiline hindamine

---

**Asukoht:** Haanja vald, Võru maakond  
**Töö nr:** KSH080030  
**Staat:** Aruanne heakskiitmiseks esitamiseks

## Haanja valla üldplaneeringu keskkonnamõju strateegiline hindamine

**Koostaja:** Prope Mare Keskkonna Agentuur OÜ  
**Aadress:** Betooni 9, 51014 Tartu  
**Telefon:** +372 7 407 702

Prope Mare  
**Keskkonna** **a**gentuur

**Litsentseeritud ekspert:** Kaimar Koemets (KMH0111)  
**Vastutav täitja:** Veljo Kabin

07/2010 Tartu

## Sisukord

1. SISSEJUHATUS.....	4
2. KOKKUVÕTE.....	6
3. ÜLDPLANEERINGU KOOSTAMISE EESMÄRK, SISU JA PROTSESS.....	10
4. KESKKONNAMÕJU STRATEEGILISE HINDAMISE EESMÄRK JA METOODIKA.....	11
5. ÜLDPLANEERINGU SEOSSED TEISTE ASJAKOHASTE STRATEEGILISTE PLANEERIMIS- JA ARENGUDOKUMENTIDEGA.....	12
5.1. Riiklikud ja maakondlikud arengudokumendid.....	12
5.2. Haanja valla arengudokumendid.....	15
6. MÕJUTATAVA KESKKONNA KIRJELDUS.....	18
6.1. Asukoht ja funktsionaalsed seosed.....	18
6.2. Looduskeskkond.....	18
6.3. Majanduskeskkond.....	19
6.4. Sotsiaalkeskkond.....	20
7. HAANJA VALLA ALTERNATIIVSED ARENGUSTSENAARIUMID.....	21
7.1. Arengustsenariumite hindamine ja võrdlemine.....	21
7.2. Tõenäoline areng juhul, kui realiseerub alternatiiv 0.....	23
8. ÜLDPLANEERINGU ELLUVIIMISEGA EELDATAVALT KAASNEV MÕJU.....	25
8.1. Looduskeskkonnale.....	25
8.1.1. Mõju põhja- ja pinnaveele.....	25
8.1.2. Mõju taimkattele.....	26
8.1.3. Mõju loomastikule (sh linnustikule).....	28
8.1.4. Mõju kaitstavatele loodusobjektidele.....	28
8.1.5. Mõju Natura 2000 aladele.....	30
8.1.6. Mõju vääriselupaikadele.....	33
8.1.7. Mõju rohelinele võrgustikule.....	35
8.1.8. Mõju välisõhu kvaliteedile.....	37
8.2. Majanduskeskkonnale.....	37
8.2.1. Mõju infrastruktuurile.....	37
8.2.2. Muutused senises teedevõrgus ja liikluskoormuses.....	38
8.2.3. Mõju jäätmekäitlusele.....	38
8.2.4. Mõju energeetikale.....	40
8.2.5. Mõju turismile.....	41
8.3. Sotsiaalkeskkonnale.....	42
8.3.1. Mõju piirkonna kultuurile ja identiteedile.....	42
8.3.2. Mõju naaberaladele.....	42
8.3.3. Mõju inimese tervisele.....	43
8.3.4. Mõju inimese heaolule ja vara väärtusele.....	44
8.3.5. Mõju väärtuslikele maastikele ja miljööväärtuslikele aladele (sh kultuurmaastikele).....	45
8.3.6. Mõju ajaloolisele asustusstruktuurile.....	47
8.4. Erinevate mõjude omavahelised seosed ja piiriülese keskkonnamõju võimalikkus.....	48
9. ÜLDPLANEERINGU ELLUVIIMISEGA EELDATAVALT KAASNEVA NEGATIIVSE MÕJU LEEVENDAMISEKS VAJALIKUD MEETMED.....	50
10. ÜLDPLANEERINGU ELLUVIIMISEST LÄHTUVAD KESKKONNAPROBLEEMID.....	52

11. ÜLEVAADE KESKKONNAMÕJU STRATEEGILISE HINDAMISE KORRALDAMISEST NING AVALIKKUSE KAASAMISEST.....	53
12. KESKKONNAMÕJU STRATEEGILISE HINDAMISE KÄIGUS ILMNENUD RASKUSED.....	55
13. SEIREMEETMED JA MÕÕDETAVID INDIKAATORID.....	56
14. KASUTATUD MATERJALIDE LOETELU.....	57
15. LISAD.....	59
Lisa 1. Keskkonnamõju strateegilise hindamise aruande avalikust väljapanekust ja avalikust arutelust teatamine.....	60
Lisa 2. Saabunud seisukohad keskkonnamõju strateegilise hindamise aruande kohta.....	65
Lisa 3. Keskkonnamõju strateegilise hindamise aruande avaliku arutelu koosoleku protokoll.....	66
Lisa 4. Keskkonnamõju strateegilise hindamise aruande avaliku arutelu koosolekust osavõtjate nimekiri.....	70
Lisa 5. Vastuskirjad keskkonnamõju strateegilise hindamise aruande kohta esitatud ettepanekutele.....	72
Lisa 6. Keskkonnamõju strateegilise hindamise protsessi käigus laekunud asutuste ja isikute ettepanekud, vastuväited ja küsimused ning ülevaade nende arvestamisest või arvestamata jätmisest.....	74
Lisa 7. Keskkonnamõju strateegilise hindamise programm koos lisadega.....	79

## 1. SISSEJUHATUS

*Keskkonnamõju hindamise ja keskkonnajuhtimissüsteemi seaduse* kohaselt on strateegiline planeerimisdokument üleriigiline, maakonna- ning üld- või detailplaneering *planeerimisseaduse* tähenduses. Käesoleva keskkonnamõju strateegilise hindamise planeerimisdokumendiks on Haanja valla üldplaneering, mis koostatakse Haanja valla haldusterritooriumile. Keskkonnamõju strateegiline hindamine viiakse läbi üldplaneeringuga käsitletaval alal.

Keskkonnamõju strateegilise hindamise eesmärk on arvestada keskkonnakaalutlusi üldplaneeringu koostamisel ning kehtestamisel, tagada kõrgetasemeline keskkonnakaitse ning edendada säästvat arengut. Hindamise tulemusena valminud aruanne on osa üldplaneeringust ning selle heakskiitmine järelevalvaja poolt on üldplaneeringu kehtestamise eelduseks.

Haanja valla üldplaneeringu koostamine algatati Haanja Vallavolikogu 16.12.2004 määrusega nr 29 „*Haanja valla üldplaneeringu algatamine*“. 2005. aastal jõustunud *keskkonnamõju hindamise ja keskkonnajuhtimissüsteemi seadusega* kaasnes üldplaneeringuga keskkonnamõju strateegilise hindamise läbiviimise kohustus. Lähtuvalt nimetatud seaduse § 56 lg-st 5, mis sätestab, et nimetatud seadust kohaldatakse strateegilise planeerimisdokumendi koostamisele, mis on algatatud enne nimetatud seaduse jõustumist ning mis kehtestatakse pärast 2006. aasta 21. juulit, algatas Haanja Vallavolikogu 12.04.2006 otsusega nr 24 üldplaneeringule keskkonnamõju strateegilise hindamise.

Haanja vallal on olemas maareformi osana Eesti Maauringud OÜ poolt koostatud üldplaneering, mis kehtestati Haanja Vallavolikogu 29.02.1996 määrusega nr 3. Uue üldplaneeringu koostamine algatati, kuna kehtiv üldplaneering on vananenud ega ole enam kooskõlas 2003. aastal jõustunud *planeerimisseadusega*.

### **Haanja valla üldplaneeringu keskkonnamõju strateegilise hindamise:**

**Tellij:** Haanja Vallavalitsus  
Postiaadress: Haanja sjsk, 65101 Võrumaa  
Telefon: +372 782 9111  
E-mail: [vald@haanja.ee](mailto:vald@haanja.ee)

**Koostaja:** Prope Mare Keskkonna Agentuur OÜ  
Postiaadress: Betooni 9, 51014 Tartu  
Telefon: +372 740 7702  
E-mail: [info@propemare.ee](mailto:info@propemare.ee)

**Töögrupi koosseis:** Kaimar Koemets, keskkonnamõju hindamise litsents nr KMH0111  
Veljo Kabin, vastutav täitja, keskkonnaspetsialist  
Luule Lõhmus, planeeringuspetsialist

**Järelevalvaja:** Keskkonnaameti Põlva-Valga-Võru regioon  
Võrumaa kontori:  
Postiaadress: Karja 17a, 65608 Võru  
Telefon: +372 786 8360  
E-mail: [voru@keskkonnaamet.ee](mailto:voru@keskkonnaamet.ee)

Keskkonnamõju strateegilise hindamise läbiviimisel ning aruande koostamisel on järgitud *keskkonnamõju hindamise ja keskkonnajuhtimissüsteemi seaduses* sätestatud nõudeid ja Keskkonnaameti Põlva-Valga-Võru regiooni poolt 23.03.2009 kirjaga nr PVV 6-8/3310-4 heakskiidetud keskkonnamõju strateegilise hindamise programmi.

Isikud ja asutused, keda üldplaneeringu alusel kavandatav tegevus võib eeldatavalt mõjutada või kellel võib olla põhjendatud huvi selle vastu:

- Kohalik omavalitsus
- Keskkonnaameti Põlva-Valga-Võru regioon
- Siseministeerium
- Sotsiaalministeerium
- Kultuuriministeerium
- Kagu Piirivalvepiirkond
- Eesti Keskkonnaühenduste Koda
- Valitsusvälised organisatsioonid
- Maaomanikud ja teised piirkonna elanikud
- Teised asjast huvitatud isikud (arendajad, ettevõtjad jt)

## 2. KOKKUVÕTE

Keskkonnamõju strateegilise hindamise objektiks on Haanja valla üldplaneering, mille koostamine algatati Haanja Vallavolikogu 16.12.2004 määrusega nr 29 „*Haanja valla üldplaneeringu algatamine*“. Vallal on olemas kehtiv üldplaneering, mis pärineb aastast 1996. Uus üldplaneering algatati, kuna kehtiv üldplaneering on vananenud ega ole enam kooskõlas 2003. aastal jõustunud *planeerimisseadusega*. Koostatava üldplaneeringuga määratakse Haanja valla ruumilise arengu põhisuunad, detailplaneeringu koostamise kohustusega alad ja juhud ning seatakse üldised maakasutus- ja ehitustingimused.

Üldplaneeringuga hõlmata Haanja vald paikneb Võru maakonna kaguosas. Üle poole valla territooriumist kuulub Haanja looduspargi koosseisu, mis on loodud tagamaks Haanja kõrgustikule iseloomulike maastike ja loodusväärtuste ning samuti ajalooliselt väljakujunenud elulaadi säilumine, taastumine ja arenemine. Looduslik mitmekesisus ja erinevad maastikukomponendid võimaldavad Haanja valda määratleda ühe Eestimaa kaunima ja huvitavama piirkonnana. Vallas asub Baltimaade kõrgeim tipp – Suur-Munamägi. Vald on kõige järverikkam piirkond oma 175 järvega. Kõik see muudab Haanja valla meeldivaks elu- ja puhkepaigaks, mida külastab aastaringelt palju turiste. Primaarsektori kõrval on arenenud turism ja puhkemajandus.

Haanja vallas on 92 küla, neist suurimad on Haanja, Ruusmäe ja Luutsniku küla. Elanike arv 01.01.2010 seisuga oli 1182. Analoogselt Võru maakonna ja kogu Eestiga on see pidevalt vähenenud. Sotsiaalne infrastruktuur on koondunud põhiliselt Haanjasse ja Ruusmäele, kus asuvad haridus- ja sotsiaalasutused.

Üldplaneering valmis kohaliku omavalitsuse töötajate ning teiste huvitatud osapoolte vahelise koostöö tulemusena. Avalikkuse kaasamiseks korraldati töögruppide koosolekuid ja avalikke arutelusid. Valminud planeeringulahendus arvestab maakonnaplaneeringu, teemaplaneeringu ja kohaliku omavalitsuse valdkondlike arengukavadega ning aitab kaasa nendes dokumentides püstitatud eesmärkide täitmisele. Ruumilise arengu kavandamisel on lähtutud erinevate õigusaktidega kehtestatud piirangutest ja nõuetest. Üldplaneeringu elluviimisel riigipiiriülest mõju teise riigi keskkonnale pole ette näha.

Paralleelselt üldplaneeringu koostamisega teostati keskkonnamõju strateegiline hindamine, mille eesmärgiks oli selgitada, kirjeldada ja hinnata Haanja valla üldplaneeringu elluviimisega eeldatavalt kaasnevat olulist keskkonnamõju, samuti võrrelda alternatiivseid arengustsenaariume ning välja pakkuda negatiivsete mõjude leevendamiseks või minimeerimiseks vajalikud meetmed. Keskkonnamõju strateegiline hindamine viidi läbi vastavalt *keskkonnamõju hindamise ja keskkonnajuhtimissüsteemi seadusele* järgides heakskiidetud keskkonnamõju strateegilise hindamise programmi. Hindamisel lähtuti õigusaktidest, olemasolevatest strateegia- ja arengudokumentidest ning läbiviidud uuringutest. Olulisi raskusi keskkonnamõju strateegilise hindamise läbiviimisel ei esinenud.

Keskkonnamõju strateegilise hindamise aruandes käsitleti kahte arengualternatiivi.

Alternatiiv 0-na käsitleti olukorda, kus Haanja vallale ei koostata ega kehtestata uut üldplaneeringut ning arengut jäävad suunama olemasolevad strateegia- ja arengudokumendid, sh kehtiv üldplaneering. Alternatiiv 1 kirjeldab valla arengut, kui Haanja vallale koostatakse ja kehtestatakse uus üldplaneering. Alternatiiv 0 valikul lähtuti *keskkonnamõju hindamise ja keskkonnajuhtimissüsteemi seadusest* (§ 40 lg 4 p 3), mille kohaselt tuleb keskkonnamõju strateegilise hindamise aruandes kirjeldada tõenäolist arengut ka juhul, kui strateegilist planeerimisdokumenti ellu ei viida. Alternatiiv 1 puhul lähtuti kohaliku omavalitsuse soovist koostada vallale uus, tänapäeva nõuetele vastav üldplaneering. Alternatiivide hindamine viidi läbi maatrikshindamise põhimõttel ning alternatiivide omavahelise võrdlemise tulemusena osutus paremaks alternatiiv 1 – areng uue üldplaneeringu järgi. Arengualternatiivi 0 järgselt osutuks keerulisemaks tagada keskkonnaväärtuste piisavat säilimist, kuna kehtestatud tingimused ei ole vastavuses olemasoleva olukorraga.

Alljärgnevalt on ära toodud keskkonnamõju strateegilise hindamise käigus tehtud peamised järeldused:

- Üldplaneeringuga kavandatakse uued arenduspiirkonnad valdavalt kompaktse hoonestusega alade piiresse, mis ühtlasi määratakse perspektiivseks ühisveevärgi ja -kanalisatsioonipiirkonnaks. Ühisveevärgi ja -kanalisatsiooni piirkondade määramiseks on võimalik vähendada reostusohu pinna- ja põhjaveele.
- Üldplaneeringu elluviimisega pole ette näha looduslike alade ulatuslikku kasutuselevõttu, mistõttu mõju taimkattele võib pidada minimaalseks.
- Looduskaitsealade säilitamiseks on üldplaneeringus ette nähtud puhke- ja virgestusalad. Seeläbi suunatakse kasutuskoozumust, säästes tundlikumaid alasid.
- Arvestades, et üldplaneeringuga reserveeritakse suur osa alasid kompaktse hoonestusega ala piiresse, siis võib mõju loomastikule ja linnustikule pidada minimaalseks.
- Haanja valda jäävate kaitsealuste liikide kasvukohad ja elupaigad asuvad valdavalt Haanja looduspargis ning nende kaitse on tagatud Haanja looduspargi kaitseeskirjaga. Objektide kaitseks on kehtestatud kaitsevööndid.
- Üldplaneeringuga võetakse kohaliku omavalitsuse kaitse alla ristipuud, et säilitada ja eksponeerida osa meie esivanemate matusekombestikust ning vältida puude kahjustamist või hävitamist teadmatusel.
- Järgides üldplaneeringuga seatud tingimusi ja arvesse võttes keskkonnamõju strateegilise hindamise aruandes väljapakutud leevendavaid meetmeid, ei ohusta üldplaneeringu elluviimine Haanja vallas paiknevaid Natura 2000 alasid.
- Üldplaneeringu elluviimine vääriselupaikadele ohtu ei kujuta, kuna valdavalt säilib vääriselupaikades senine maakasutus.
- Üldplaneeringuga on täpsustatud teemaplaneeringus seatud maakasutustingimusi,

et tagada roheline võrgustiku toimimine Haanja valla territooriumil. Rohelise võrgustiku aladele reserveeritavad arenduspiirkonnad moodustavad suhteliselt väikese osa tuumalade kogupindalast ega löhu roheline võrgustiku struktuuri, mistõttu üldplaneering ei avalda olulist negatiivset mõju Haanja vallas roheline võrgustiku säilimisele.

- Üldplaneeringuga on tootmismaad kavandatud valdavalt juba tootmistegevusest mõjutatud aladele, et vältida seeläbi uute alade kasutuselevõttu.
- Üldplaneeringus on ette nähtud tehnilise infrastruktuuri arendamine, mis loob eeldused kvaliteetsema elukeskkonnale ja tõstab seeläbi piirkonna atraktiivsust nii ettevõtjate, elanike kui ka turistide seas.
- Üldplaneeringuga nähakse ette võimalused turismi- ja puhkevõimaluste mitmekesistamiseks, luues sellega eeldused Haanja valla külastatavuse suurenemiseks.
- Komposteerimisväljaku rajamisega vähendatakse prügilasse ladestatavate jäätmete koguseid. Samas võimaldab see ka elanike prügiarveid vähendada.
- Üldplaneeringuga reserveeritakse elamu-, äri- ja tootmismaa juhtotstarbega alad, mis loovad võimalusi uutel inimestel valda elama asuda ja ettevõtetel laieneda. See kõik suurendab omavalitsuse tulubaasi, andes täiendavaid vahendeid uuteks investeeringuteks ja soodustades samas majanduskeskkonna arengut.
- Kultuuritegevuse arendamiseks ning traditsioonide säilitamiseks reserveeritakse üldplaneeringuga maad külaplatside ja -keskuste rajamiseks, mis soodustab külaelanike ühistegevust ja tugevdab seeläbi sidet kodukandiga.
- Üldplaneeringuga täpsustatakse Võrumaa teemaplaneeringuga määratletud Haanja vallas asuvate väärtustatud maastike asukohti ning maakasutustingimusi. Lisaks täiendatakse miljööväärtuslike alade nimekirja, et säilitada kohalike elanike jaoks nende piirkondade ajaloolist, kultuurilist või tavandilist tähendust omavad väärtused. Üldplaneeringuga seatud maakasutus- ja ehitustingimuste täitmisega, mida on kohustuslik arvestada planeeringute koostamisel ning igasuguse arendus- ja majandustegevuse kavandamisel, tagatakse väljakujunenud maastikuliste väärtuste säilimine.
- Asustusstruktuuri üldplaneeringuga kavandatavad tegevused oluliselt ei mõjuta. Elamualad on suures osas reserveeritud olemasolevate alade laiendusena. Asustusmustris säilimiseks seatakse soovitatavad põhihoonete vahelised kaugused. Üldplaneeringuga määratakse piirkonnad, kuhu hoonestamine pole soovitatav. Maakasutustingimustest lähtuva suunatud aredustegevusega aidatakse kaasa asustusstruktuuri säilimisele, kuna seeläbi toetatakse valla elujõulisust ning elanikkonna säilimist.
- Üldplaneeringu elluviimisega luuakse läbi ruumilise planeerimise ka eeldused tervislikuma ja parema elukeskkonna tekkeks, mis suurendab inimeste heaolu.



Sellele aitavad kaasa nii puhke- ja virgestusalade loomine, mis avardavad looduses liikumise ja puhkamise võimalusi, kui kergeliiklusteede arendamine, millega suurendatakse liiklejate ohutust ja parandatakse liikluskorraldust.

Negatiivsete mõjude ärahoidmiseks on aruandes valdkondade lõikes välja pakutud leevendavad meetmed, mis täiendavad üldplaneeringu koostamise käigus välja töötatud maakasutustingimusi. Välja on toodud, et bioloogilise mitmekesisuse säilitamiseks tuleb säilitada võimalikult suures ulatuses looduslikud kooslused, visuaalse negatiivse mõju vähendamiseks vältida uute hoonete kavandamisel väljakujunenud asustusstruktuuri muutmist ja Haanja looduspargi territooriumile ei tohi kavandada tegevusi, mis on vastuolus kehtiva kaitse-eeskirjaga.

Keskkonnamõju strateegilise hindamise käigus jõuti järeldusele, et kui vältida otseseid negatiivseid mõjusid ning järgida üldplaneeringuga seatud maakasutustingimusi ja rakendada käesolevas aruandes välja pakutud leevendavaid meetmeid, ei ole koostatava Haanja valla üldplaneeringu elluviimisel ette näha olulist negatiivset keskkonnamõju. Võimalike negatiivsete keskkonnamõjude ära hoidmiseks tuleb teostada seiret, mida korraldab kohalik omavalitsus.

### 3. ÜLDPLANEERINGU KOOSTAMISE EESMÄRK, SISU JA PROTSESS

Vastavalt *planeerimisseadusele* on üldplaneeringu ülesanneteks valla territooriumi arengu põhimõtete määramine, detailplaneeringu koostamise kohustusega alade ja juhtude määramine ning üldiste maakasutus- ja ehitustingimuste seadmine jne. Üldplaneering hõlmab kogu Haanja valla territooriumi.

Haanja valla üldplaneeringu lähteülesande kohaselt on Haanja valla üldplaneeringu eesmärkideks:

- Üldise territoriaal-majandusliku arengu strateegia ja kontseptsioonide kujundamine;
- Riiklike ja kohalike huvide tasakaalustamine;
- Kestva ja säästva arengu aluste kujundamine ning sidumine territoriaal-majandusliku arenguga;
- Linnalise ja hajaasustusega alade määramine;
- Väiketootmis-, elamu- ja puhkealade määramine;
- Maa- ja veealade üldiste kasutamistingimuste ja territooriumi funktsionaalne tsoneerimine.

Üldplaneeringu koostamisel lähtutakse põhimõttest, et Haanja valla maakasutus ja ehitustegevus tagaks elamisväärse keskkonna ning oleks suunatud pikaajalistele kõiki osapooli rahuldavatele lahendustele.

Haanja valla üldplaneeringuga määratakse kavandatav maakasutus lähtuvalt maakasutuse juhtotstarvetest ning seatakse üldised maakasutustingimused, arvestades seejuures valla territooriumil kujunenud olukorda, sh kaitstavaid loodusobjekte, kultuurimälestisi, väärtuslikke maastikke ja miljööväärtuslikke alasid. Ühtlasi määratakse detailplaneeringu koostamise kohustusega alad ja juhud ning piirkonnad, kuhu ehitamine on avalikest huvidest lähtuvalt ebasoovitav. Kehtestatud üldplaneering on edaspidi aluseks detailplaneeringute koostamisele detailplaneeringu koostamise kohustusega aladel ja juhtudel ning maakorraldusele ja projekteerimistingimuste väljaandmisele väljaspool detailplaneeringu koostamise kohustusega alasid.

Üldplaneering valmib kohaliku omavalitsuse töötajate ning teiste huvitatud osapoolte vahelise koostöö tulemusena. Üldplaneeringu koostamise ja keskkonnamõju strateegilise hindamise protsessi on läbi töögruppide koosolekute, avalikustamiste ja avalike arutelude kaasatud ka vallakodanikud ning teised huvitatud isikud.

Planeeringu koostamisel tehti koostööd erinevate asutuste ja ametkondadega ning võeti aluseks kehtivad õigusaktid (sh Võru maakonnaplaneering ning maakonnaplaneeringu teemaplaneering “*Asustust ja maakasutust suunavad keskkonnatingimused*”) ja teised teabeallikad. Üldplaneeringu koostamise protsessi kirjeldab täpsemalt üldplaneeringu pass.

## 4. KESKKONNAMÕJU STRATEEGILISE HINDAMISE EESMÄRK JA METOODIKA

Vastavalt *keskkonnamõju hindamise ja keskkonnajuhtimissüsteemi seadusele* on keskkonnamõju strateegilise hindamise eesmärk arvestada keskkonnakaalutlusi strateegilise planeerimisdokumendi koostamisel ning kehtestamisel, tagada kõrgetasemeline keskkonnakaitse ning edendada säästvat arengut.

Käesoleva Haanja valla üldplaneeringu keskkonnamõju strateegilise hindamise eemärgiks on selgitada, kirjeldada ja hinnata Haanja valla üldplaneeringu elluviimisega eeldatavalt kaasnevat keskkonnamõju, võrrelda ja leida parim alternatiivne arengustsenaarium ning välja pakkuda negatiivsete mõjude leevendamiseks või minimeerimiseks vajalikud meetmed, arvestades üldplaneeringu eesmärke ja valla territooriumi iseloomu.

Keskkonnamõju strateegilise hindamise läbiviimise aluseks on *keskkonnamõju hindamise ja keskkonnajuhtimissüsteemi seadus* ning Keskkonnaameti Põlva-Valga-Võru regiooni poolt heakskiidetud keskkonnamõju strateegilise hindamise programm.

Keskkonnamõju strateegilisel hindamisel lähtutakse üldtunnustatud keskkonnamõju strateegilise hindamise põhimõtetest, õigusaktidest ja teistest normdokumentidest. Mõjude selgitamiseks analüüsitakse mõjuala, võttes arvesse olemasolevat olukorda ja kavandatavaid tegevusi. Mõju hindamise käigus prognoositakse üldplaneeringu elluviimisega kaasnevaid mõjusid, nende mõjuala ning võimalikke tagajärgi järgmistele valdkondadele ja nende komponentidele:

**Tabel 1.** Keskkonnamõju strateegilises hindamises käsitletavad keskkonnakomponendid

Valdkond	Komponent
Looduskeskkond	<ul style="list-style-type: none"> <li>● Põhja- ja pinnavesi</li> <li>● Taimkate</li> <li>● Loomastik (sh linnustik)</li> <li>● Kaitstavad loodusobjektid</li> <li>● Natura 2000 alad</li> <li>● Vääriselupaigad</li> <li>● Roheline võrgustik</li> <li>● Välisõhk</li> </ul>
Majanduskeskkond	<ul style="list-style-type: none"> <li>● Infrastruktuur (sh ühisveevärk ja -kanalisatsioon)</li> <li>● Muutused senises teedevõrgus ja liikluskoormuses</li> <li>● Jäätmekäitlus</li> <li>● Energeetika</li> <li>● Turism</li> </ul>
Sotsiaalkeskkond	<ul style="list-style-type: none"> <li>● Piirkonna kultuur ja identiteet</li> <li>● Naaberalad</li> <li>● Mõju inimese tervisele</li> <li>● Mõju inimese heaolule ja vara väärtusele</li> <li>● Väärtuslikud maastikud ja miljööväärtuslikud alad</li> <li>● Ajalooline asustusstruktuur</li> </ul>

## 5. ÜLDPLANEERINGU SEOSSED TEISTE ASJAKOHASTE STRATEEGILISTE PLANEERIMIS- JA ARENGUDOKUMENTIDEGA

Üldplaneeringu koostamine on reguleeritud erineva taseme õigusaktidega ning selle koostamisel lähtutakse kõrgemalseisvatest arengudokumentidest. Haanja valla üldplaneeringust kõrgemalseisvateks planeeringuteks on üleriigiline planeering ja Võru maakonnaplaneering ning maakonnaplaneeringu teemaplaneering „*Asustust ja maakasutust suunavad keskkonnatingimused*”. Arengukavadest on üks olulisemaid valla arengukava. Haanja valla üldplaneering peab muuhulgas olema kooskõlas teiste, edaspidi kirjeldatavate strateegiliste arengudokumentidega ja aitama kaasa nendes püstitatud eesmärkide täitmisele.

Haanja valla üldplaneeringu keskkonnamõju strateegilise hindamise aruandes ei analüüsita eraldi Haanja valla üldplaneeringu vastavust Euroopa Liidu ruumilise arengu dokumentidele, kuna eelnimetatud kõrgemalseisvad Eesti arengudokumendid arvestavad ka Euroopa Liidu ruumilise arengu põhimõtetega. Haanja valla üldplaneering on koostatud kooskõlas Eesti kõrgemalseisvate arengudokumentidega, seega ei lähe see vastuollu ka Euroopa Liidu ruumilise arengu dokumentidega.

### 5.1. Riiklikud ja maakondlikud arengudokumendid

#### Üleriigiline planeering „Eesti 2010“

Eesti Vabariigi arengusuunad sätestab ja seob maakasutusega üleriigiline planeering „Eesti 2010“. Planeeringu üldiste sihiseadetena on välja toodud järgmised aspektid:

- Inimese põhivajaduste rahuldamise ruumiline tagamine;
- Eesti asustussüsteemi ja maastikstruktuuri väärtuste säilitamine ja edasiarendamine;
- Asustuse ruumiline tasakaalustamine;
- Eesti hea ruumiline sidumine Euroopaga;
- Looduskeskkonna hea seisundi säilitamine ja edasine parandamine.

Nimetatud sihtidest lähtuvalt käsitletakse ruumilist arengut nelja peamise komponendi – asustus, transpordiühendused, energeetika ning roheline võrgustik – kaupa.

**Asustuse** arengul lähtutakse suures osas maakonnakeskuste tugevdamist rõhutavast strateegiast, mille läbi on võimalik luua kogu riigi territooriumil hästi kättesaadavate tugevate keskuste võrk. Keskusi täiendavad läbi kaug- ja kodustöötamise ning heatasemelise transpordi elujõulised maapiirkonnad.

**Transpordiühenduste** ruumilisel planeerimisel on eesmärkideks seatud kindlustada Eesti "aeg-ruumiline kokkusurumine" ja transpordi keskkonna- ja energiasäästlikkus ning

kasutada ära rahvusvahelistele ühishuvidetele toetuvaid arenguvõimalusi.

**Energeetika ruumstruktuuri** osas on ümberkujundamise eesmärkidenä välja toodud ökonoomsus, kooskõla säästva arengu põhimõtetega ja ühekülse energeetilise välissõltuvuse vältimine. Praegusest enam hajutatud energiavarustuse ruumstruktuuri peab tekitama energeetika järk-järguline ümberorienteerimine loodusliku gaasi ning taastuvate energiaallikate suuremale kasutamisele, soojuse ja elektri koostootmisele ning Eesti ühinemine Läänemere piirkonna elektrivarustuse- ja gaasiringidega.

Üleriigilise planeeringu **roheline võrgustiku** kontseptsioon rõhutab eluslooduse ja maastiku kaitse orgaanilist sulatamist keskkonnakujundusse ning vajadust esile tõsta, väärtustada ja sihipäraselt kasutusele võtta kaitsealuste ning looduslikus või looduslähedases seisundis alade laias mõttes keskkonda kujundavat mõju.

### **Võru maakonnaplaneering**

Võru maakonnaplaneering on raamdokument, mille koostamisel on püütud saavutada üldrahvalikku kokkulepet ehk millisenä tahetakse näha Võru maakonda aastal 2010 ja kuidas seda saavutada. Maakonnaplaneeringu üldeesmärgiks on seista hea maakonna tasakaalustatud ja säästva sotsiaalmajandusliku arengu eest.

Strateegilised põhieesmärgid on maakonnaplaneeringus esitatud kolmes grupis: sotsiaalne keskkond, majanduskeskkond ja looduskeskkond.

#### **Sotsiaalne keskkond:**

- Võrumaal on välja kujunenud tänapäeva standarditele ja elustiilile vastav ja turvalist keskkonda pakkuv asustussüsteem, sealhulgas toimiv keskuste võrgustik ja elujõuline hajaasustus;
- Säilinud on Võrumaale omane kultuuripärand, kättesaadav on ka kõrgkultuur;
- Võrumaal on võimalik omandada konkurentsivõimelist põhi- ja keskharidust, piirkonna töjõuturu vajadustele vastavat kutseharidust ja rakenduslikku kõrgharidust ning saada täiendkoolitust. Tähtsustunud on noorsootõõ. Soodustatakse teadus- ja arendustõõd;
- Toimib uute haritud inimeste, partnerite, ideede, tehnoloogiate, investeeringute akumulereumine, institutsioonide ning sektorite vaheline koostõõ;
- Tervishoiu- ja sotsiaalhoolekandesüsteem tagab kohalikest vajadustest lähtuva kvaliteetse teenuse osutamise.

#### **Majanduskeskkond:**

- Piirkonna turismi- ja puhkemajanduse potentsiaal leiab laialdast ja mitmekülset realiseerimist;
- Maakond on soodsa ettevõtluskeskkonnaga atraktiivne investeerimiskoht;
- Majandusspekter on mitmekesistunud ning ettevõtted on konkurentsivõimelised sise- ja välisturul;

- Maakonda läbivate rahvusvaheliste transpordikoridoride, piiritollipunktide ning kõrgtasemel osutatava logistilise teenuse kaudu realiseeritakse maakonna soodne majandusgeograafiline positsioon;
- Optimaalse ja kvaliteetse tehnilise infrastruktuuri olemasolu;
- Alternatiivne tootmistegevus maapiirkondades ja traditsiooniline põllumajanduslik tootmine selleks sobivatel põllumaadel.

#### **Looduskeskkond:**

- Loodusressursse kasutatakse säästlikult ja efektiivselt;
- Inimtegevuse mõju looduskeskkonnale ei ületa loodusliku kompensatsioonivõime piiri;
- Väärtuslike looduslike koosluste ja kultuurmaastike säilimine on tagatud.

Muuhulgas määratleb maakonnaplaneering maakonna tiheasustusega alad ja detailplaneeringu koostamise kohustusega alad, mille piiride täpsustamine toimub valla üldplaneeringu koostamise käigus. Maakonnaplaneeringu järgi Haanja vallas tiheasustusega alad puuduvad. Detailplaneeringu koostamise kohustusega aladeks on määratud:

- Haanja;
- Ruusmäe;
- Luutsniku.

Soosimaks Luutsniku küla arengut ning võttes arvesse, et viimase 10 aasta jooksul ei ole Luutsniku küla detailplaneeringu koostamise kohustusega alal väljastatud ühtegi ehitusluba, kirjalikku nõusolekut väikeehitise püstitamiseks ega antud kasutusluba, siis tehakse Haanja valla üldplaneeringuga ettepanek arvata Luutsniku küla detailplaneeringu koostamise kohustusega alade hulgast välja.

#### **Võru maakonnaplaneeringu teemaplaneering „Asustust ja maakasutust suunavad keskkonnatingimused”**

Teemaplaneeringu eesmärgiks on kindlaks määrata ja edasi arendada loodus- ja keskkonnakorralduslikult põhjendatavat ruumistruktuuri. Planeeringu koostamisel on lähtutud kogu Võrumaad haarava looduskeskkonna tasakaalustatud toimimisest ja maastikupildi pikaajalisest säilimisest ning korrastamisest.

Teemaplaneering koosneb kahest alateemast: "Võrumaa väärtuslikud maastikud" ja "Võrumaa roheline võrgustik". Tuginedes loodusressursside ja erinevate infrastruktuurielementide paiknemise ruumianalüüsile, on planeeringus määratud roheline võrgustiku aladele ja väärtuslikele maastikele vajalikud keskkonnatingimused, mis peavad tagama säästva ja tasakaalustatud arengu maakonnas. Planeeringus on näidatud maanteede ning roheline võrgustiku võimalikud konfliktkohad ning on antud soovitusi probleemide vähendamiseks või leevendamiseks.

Üldplaneeringus on teemaplaneeringu alusel määratletud väärtuslikud maastikud, miljööväärtuslikud alad, kaunid teelõigud, ilusa vaatega kohad ja roheline võrgustiku alad. Kõigile nimetatud aladele kehtestatakse üldplaneeringuga maakonna teemaplaneeringuga seatud maakasutustingimused, mida üldplaneeringuga täpsustati. Üldplaneeringuga on täpsustatud ka väärtuslike maastike piire Haanja valla tasandil.

### **Võru maakonnaplaneeringu teemaplaneering „Maakonna sotsiaalne infrastruktuur 2008-2015”**

Teemaplaneeringu põhieesmärk on maapiirkondades sotsiaalsete teenuste kättesaadavuse tagamiseks otstarbekaimate lahenduste väljatöötamine. Planeering täpsustab kehtivat Võru maakonnaplaneeringut ning selle abil viiakse maakonna tasandil ellu üleriigilise planeeringu „Eesti 2010“ püstitatud eesmärgid.

Teemaplaneeringus on territoriaalseks allüksuseks määratud kant ehk paikkond. Kandi moodustavad kas keskus ja selle ümber koondunud asulad või külade rühm ilma olulise keskusega, kus on sotsiaalne ja kultuuriline asustuse algskoosus ning millel on ühine “meie tunne”. Haanja vald jaguneb Haanja, Luutsniku ja Ruusmäe kandideks.

Teemaplaneering toob välja kandipõhised meetmed teenuste kättesaadavuse parandamiseks probleemsetes kantides. Haanja valla üldplaneeringuga reserveeritakse ühiskondlike ehitiste sihtotstarbega maa-alasid, luues sellega eeldused teenuste paremaks kättesaadavuseks.

## **5.2. Haanja valla arengudokumendid**

### **Haanja valla üldplaneeringu maareformi osa**

Haanja valla üldplaneering maareformi osana on koostatud 1996. aastal. Planeering kehtestati Haanja Vallavolikogu 29.02.1996 määrusega nr 3. Üldplaneeringu maareformi osa on jäetud kehtima *planeerimisseaduse* § 8 lg 1, lg 3 p 1, 3-6, 8, 11 ja 12 ning lg 7 toodud üldplaneeringu ülesannete osas.

Kehtiva üldplaneeringu ülesanne on määratleda valla asustusstruktuuri ja külade arengueeldused, valla eri osade omavaheliste sidemete arenguvõimalused ning loodus- ja kultuurimaastike kasutuspiirangud. Üldplaneering on abiks kinnistute moodustamisel, tihehoonestusalade detailplaneeringute koostamisel, ehitusmaade varumisel. Ehitustegevus valla tihehoonestusega piirkondades saab toimuda ainult üldplaneeringu alusel koostatud detailplaneeringute järgi.

Uue Haanja valla üldplaneeringu koostamisel on maareformi puudutava maakasutuse määramisel võetud aluseks 1996. aastal kehtestatud üldplaneering.

### **Haanja valla arengukava 2005 – 2014**

Haanja valla arengukava on dokument, mis määratleb valla arenguvõimalused ja kokkuleppelised eesmärgid aastateks 2005-2014. Eesmärkide püstitamisel ja tegevuste kavandamisel on eelkõige lähtutud valla elanike vajadustest. Haanja valla arengukava

üldeesmärk on sõnastatud järgmiselt: Haanja vallas on loodud tingimused elanike heaoluks ja arenguks, ettevõtluse edenemiseks ning looduskeskkonna säilimiseks.

Arengukavas määratletud visioon aastaks 2014 on sõnastatud:

- Haanja vald on valdavalt traditsioonilise hajaasustusega, turvaline, heakorrastatud ja arenenud infrastruktuuriga soositud elupaik;
- Haanjamaal väärtustatakse piirkonna identiteeti, pärandkultuuri, traditsioone, koostööd ja omaalgatust;
- Haanjamaal hoitakse ja hinnatakse looduskeskkonda. Arenev väikeettevõtlus on loodustsäästev ning tugineb piirkonna eripärale ja ressursidele;
- Haanja on aastaringselt edukalt toimiv turismi- ja puhkemajanduspiirkond ning harrastusspordi keskus.

Üldplaneeringuga kavandatud tegevused aitavad kaasa arengukavas toodud eesmärkide saavutamisele.

### **Haanja valla ühisveevärgi ja -kanalisatsiooni arengukava**

Haanja valla ühisveevärgi ja -kanalisatsiooni arengukava on dokument, mis kirjeldab valdkonna arengut järgneva 12 aasta jooksul. Arengukava keskmes on soov parandada üksikisiku, perekonna ja vahetu elukeskkonna elukvaliteeti.

Arengukava koostamisel vaadeldakse detailsemalt Ruusmäe, Haanja ja Luutsniku külasid. Teisi valla territooriumil paiknevaid asulaid vaadeldakse üldiselt ja pakutakse välja neile sobiv ühtne arengumudel. Töö üks peamisi väljundeid on valla ühisveevarustuse ja -kanalisatsiooni süsteemide olukorra väljaselgitamine selle renoveerimiseks, edasiseks väljaarendamiseks ja teenuse kvaliteedi parandamiseks, vajaliku investeeringuprogrammi koostamine koos tehnilis-majanduslike kaalutluste ja soovitava ajagraafikuga selle realiseerimiseks.

Üldplaneeringuga määratakse ühisveevärgi ja -kanalisatsiooni piirkonnad, millega toetatakse arengukavas püstitatud eesmärki parandada vahetu elukeskkonna kvaliteeti.

### **Haanja valla energiamajanduse arengukava**

Arengukava koostamise eesmärgiks on vaadelda komplekselt kõiki valla energia- ja kütusevarustuse süsteeme ning aidata vallavolikogu ja vallavalitsust ratsionaalsete pikaajaliste energiapoliitiliste otsuste vastuvõtmisel. Arengukavas on põhitähelepanu pööratud munitsipaalhoonete energiasäästuvõimaluste välja selgitamisele.

Energeetika planeerimise üldine eesmärk on kasutada maksimaalselt ära eeliseid, mida pakub ühiskonnale energiaressursside optimaalne kasutamine. Energeetika arengukava on tulevikule orienteeritud dokument, mis aitab koondada tähelepanu prioriteetidele ja töötada välja energiatehnika arenguks vajalikke jätkusuutlikke projekte ning teha vastavaid investeeringuid.

Üldplaneeringuga soositakse taastuvate energiaallikate kasutamist.



### **Haanja valla turismi arengukava aastani 2014**

Arengukavas käsitletakse järgmisi valdkondi: piirkonna turismiressursside ülevaade; turismi arengueeldused maailmas, Euroopas ja Eestis; sihtgruppide määratlemine; konkurentide määratlemine; arengustrateegia koostamine; turundus; tegevus- ja ajakava koostamine ning finantseerimine.

Turismi arengukava eesmärgiks on luua piirkonna turismi arengut suunav dokument, mille koostamisel toetus Haanja Vallavalitsus arendustegevuste planeerimisel Haanja valla põhilistele turismiressurssidele – looduskeskkonnale ja pärandkultuurile. Haanja valla turismi arengukava käsitletakse ka kui turismiobjektide ja atraktsioonide väljaarendamise kava, mis määratleb põhilised arendatavad valdkonnad ja investeringuobjektid.

Turismi arengukava määratleb visioonina, et Haanja on aastaks 2020 Eesti tuntuim maaturismi piirkond, mis läbi looduspärandi ja kohaliku elulaadi pakub aktiivseid vabaaja veetmise võimalusi „omapära” hindavale turistile.

Üldplaneeringuga säilitatakse kõik vaatamisväärsused, püüdes samas arendada ning mitmekesistada turismi- ja puhkevõimalusi.

## 6. MÕJUTATAVA KESKKONNA KIRJELDUS

Üldplaneeringu lisade hulka kuulub Lähteolukord, mis annab põhjaliku ülevaate Haanja valla loodus-, majandus- ja sotsiaalkeskkonnast üldplaneeringu koostamise hetkel. Kuna keskkonnamõju strateegilise hindamise aruanne on üldplaneeringu koosseisuline dokument, esitatakse käesolevas peatükis kokkuvõtte Haanja valla hetkeolukorrast.

### 6.1. Asukoht ja funktsionaalsed seosed

Haanja vald (pindala 170 km<sup>2</sup>) paikneb Võru maakonna kaguosas, külgnedes idast Misso ja Vastseliina vallaga, põhjast Võru vallaga, läänest Rõuge vallaga ning lõunast Läti Vabariigi Veclaitcene ja Ziemi vallaga. Haanja küla kaugus Tallinnast on 275 km, Võrust 15 km ja Riistast ligikaudu 220 km. Üle poole valla territooriumist kuulub Eesti kõrgeimal kuhjelisel saarkõrgustikul asuva Haanja looduspargi koosseisu. Haanja vallas on 92 küla, neist suurimad Haanja, Ruusmäe ja Luutsniku küla.

### 6.2. Looduskeskkond

Looduskeskkond on atraktiivne ja vaheldusrikas. Erinevad maastikukomponendid ja looduslik mitmekesisus võimaldavad Haanja valda määratleda ühe Eestimaa kaunima ja huvitavama piirkonnana. Vallas asub Baltimaade kõrgeim tipp – Suur-Munamägi (318 m), mille põhjapoolses lähinaabruses asub kõrguselt teine tipp – Vällamägi (304 m).

Geograafiliselt paikneb vald Haanja kõrgustiku maastikurajooni lõunaosas. Maastikku iseloomustab künklik- või künnelis-nõoline mesoreljeef. Suuremal osal kõrgustikust domineerivad irdjäät väljasulanud setteist moreenkatttega pinnavormid. Mullad on heade metsakasvueeldustega. Metsaga on kaetud ligikaudu pool valla territooriumist. Okaspuude osakaal metsades on tunduvalt suurem kui mujal Eestis. Maavarade leiukohtadest väärivad märkimist 3 järvemuda maardlat (Kavadi järv, Vaskna järv ja Plaani Külajärv), mis seni pole kasutamist leidnud. Ehitusliiva kaevandamiseks on väljastatud maavara kaevandamise luba Alo-Palo liivamaardlale Alo-Palo külas.

Haanja vallas kasutatakse peamiselt Kvaternaari ja Kesk-Alam-Devoni veekogumi põhjavett, ülejäänud põhjavee kogumid lasuvad sügavamal ja vesi on kõrge mineraalainete sisaldusega. Põhjavesi on valla territooriumil valdavalt kaitstud. Haanja vald on kõige järverikkam piirkond oma 175 järvega. Valla territooriumilt algavad Iskna, Kuura ja Piusa jõed.

Kaitsealadest asuvad vallas Haanja looduspark, Väike-Palkna maastikukaitseala ja Võidumägi. Üldplaneeringuga tehakse ettepanek Võidumägi kaitstavate loodusobjektide nimekirjast välja arvata. Hoiualadest jääb valla territooriumile Majori järve hoiuala ja Pärlijõe luha hoiuala. Natura 2000 alade võrgustikku kuuluvad Haanja linnuala, Haanja loodusala, Majori järve loodusala, Misso linnuala, Murati loodusala, Pärlijõe luha loodusala ja Väike-Palkna loodusala.

Valla territooriumil on esindatud mitmed I, II ja III kaitsekategooria liikide kasvukohad ja elupaigad. Püsielupaikadena on kaitse alla võetud Kirbu punajalg-kivipuraviku, Luutsniku metsise, Luutsniku must-toonekure, Mahtja väike-konnakotka, Saika väike-konnakotka ja Murati kalakotka püsielupaik (osaliselt Haanja vallas). Kaitstavatest looduse üksikobjektidest asuvad Haanja valla territooriumil Mustahamba tamm, Sinisilla tamm, Ruusmäe tammed, J. Kunderi kivi ja Klaasi tamm. Viimane on osaliselt hävinenud ning menetluses on kaitse alt väljaarvamine. Metsades on määratletud 76 väriselupaika.

Võru maakonna teemaplaneeringu „*Asustust ja maakasutust suunavad keskkonningimused*“ alusel jäävad Haanja valda Kuura, Hinojärve, Härämäe, Kellamäe, Haanja ja Suhka tuumalad, mida ühendavad omavahel erinevad rohekoridorid. Väärtuslikest maastikest asuvad teemaplaneeringu järgi Haanja vallas Rõuge-Haanja-Kütioru ja Misso-Tsiistre väärtuslikud maastikud.

### **6.3. Majanduskeskkond**

Ettevõtluses tegutsetakse valdavalt primaarsektoris ja pakutakse turismiteenust. Põhitegevusalad on põllumajanduslik tootmine ja põllumajandussaaduste töötlemine, metsamajandus ja puidutöötlemine ning turismiteenuste pakkumine. Veel tegeletakse metallkonstruktsioonide tootmise, transpordi, kaubanduse ja teiste valdkondadega. Samuti on olemas tingimused kaugtööks, kuna internet levib peaaegu igale poole.

Haanja valda katab Kagu-Eestile omaselt tihe teedevõrk, mis on valdavalt kruusakattega. Maakonnakeskusest kulgeb põhja-lõuna suunaline kõvakattega tee läbi Haanja ja Ruusmäe külade.

Elektrivõrguga on kaetud kogu valla territoorium. Välisvalgustusliine on Haanja külas ja Ruusmäe külas. Ühisveevärk ja -kanalisatsioon on kolmes suuremas külas: Haanjas, Ruusmäel ja Luutsnikus. Hoonete kütmine on lahendatud lokaalkütte baasil. Valdavalt on majad ahjuküttega. Valla haldusterritooriumi läbivad põhimaanteega 7 Riia-Pihkva külgneval alal kaks paralleelselt paiknevat Izborsk-Riia kõrgrõhulist loodusliku gaasi D-kategooria Ø720 magistraalorustikku rõhuga kuni 55 bar.

Analoogtelefoni paigaldamise võimalus on AS Elioni andmetel kõigis valla piirkondades. Mobiilside pakkujatena on esindatud kolm operaatorit. Internetiühendus on võimalik ka raamatukogude avalikes internetipunktides. Avalikult kasutatav traadita interneti ala (WiFi) on Haanjas puhke- ja suusakeskuse territooriumil, Suure-Munamäe vaatetornis ja Luutsnikus.

Valla territooriumil prügilat ei asu. Olmejäätmeid ühismajapidamistest ja mõningatest üksikmajapidamistest kogutakse jäätmekäitlusfirmadega sõlmitud lepingute alusel. Ohtlike jäätmete jaoks asub kogumispunkt Haanja külas.

Haanjas on aastaringselt hästi toimiv turism ja puhkemajandus. Loodud on hea turismi toetavate teenuste süsteem. Olemas on majutusettevõtted, pakutakse toitlustusteenust, aktiivse puhkuse võimalusi ning muid turismiteenuseid.

## 6.4. Sotsiaalkeskond

Haanja valla rahvaarv on analoogselt Võru maakonna ja kogu Eestiga pidevalt vähenenud. 01.01.2010 seisuga oli elanike arv 1182. Suur osa elanikest elab nn keskuskülades Ruusmäel ja Haanjas. Asustustihedus on keskmiselt 7,0 in/km<sup>2</sup>. Töötukassa andmetel oli Haanja vallas 28.02.10 seisuga 103 töötut.

Sotsiaalne infrastruktuur on koondunud põhiliselt Haanjasse ja Ruusmäele, kus asuvad haridus- ja sotsiaalasutused. Haridusasutustest asuvad vallas Haanja Lasteaed (kahe rühmaga, üks Haanjas ja teine Ruusmäel), Palo lastehoiuteenus Uus-Saaluse külas ja Haanja-Ruusmäe Põhikool. Keskkooli omandatakse valdavalt naaberomavalitsustes, enamasti Võru linnas.

Vallas on kolm rahvaraamatukogu: Haanja raamatukogu, Ruusmäe ja Luutsniku raamatukogud. Haanja, Ruusmäe ja Luutsniku raamatukogudes tegutsevad ka avalikud internetipunktid.

Vallavolikogu juurde kuulub sotsiaalkomisjon. Hooldusteenuse pakkumiseks kasutatakse naabrihooldust. Vallal on 6 sotsiaalkorterit (4 Ruusmäel, 2 Haanjas). Nõustamisteenust pakutakse Haanjas ja Ruusmäel.

Tervishoiuteenuseid osutatakse Ruusmäe ja Haanja perearstipraksistes. Nii Haanjas kui Ruusmäel on arsti vastuvõtupäevadel avatud ka apteegipunkt.

Külaelu keskpunktideks on Ruusmäe laululava ja mõisapark, Munamäe torni plats ja vabaõhulava Haanjas, Haanja telkimisplats koos külakiigega, Plaani külaplats kiriku juures, Uue-Saaluse mõisapark, Luutsniku külas külakeskuse maja. Ruusmäel ja Haanjas on ka rahvamajad, kus toimuvad erinevad üritused ja tegutsevad ringid. Ruusmäel Rogosi mõisakompleksis asub Rogosi mõisa koduloomuseum ja tegutseb väike külalistemaja. Erainitsiatiivil on loodud Hurda talumuuseum, kus toimuvad ka taluteatri etendused. Valla omandis on ka Suure Munamäe vaatetorn, koos seal asuva püsiekspositsiooniga. Haanja valla territooriumile jääb 27 muinsuskaitsealust kinnismälestist, millest 18 on arheoloogiamälestised, 3 arhitektuurimälestised ja 6 ajaloomälestised.

Vallas paikneb kaks Eesti Evangeelse Luterliku Kiriku abikirikut, üks Pütsepal ja teine Jaanimäel. Plaanil asub Eesti Apostlik-Õigeusu Kirik. Ruusmäel tegutseb kortermajas paiknevates ruumides ka Eesti Metodisti Kirik.

Haanjas on olemas 1 km, 2 km, 3 km, 5 km ja 7,5 km pikkused suusarajad ning Haanja maratoni rada. Sportimiseks kasutatakse ka Haanja ja Ruusmäe rahvamajade saale, kus saab mängida lauamänge. Ruusmäel on olemas jõusaal. Haanja külas kasutatakse spordisaalina olemasolevat külmsaali (suusamäärdesaal). Haanja-Ruusmäe põhikooli juures nii Haanjas kui Ruusmäel on spordiväljakud koos korvpalliplatsi ja jalgpallivärvatega. Haanja spordiväljaku kõrval asub suusastaadion koos lasketiiru ja trahviringiga.

## **7. HAANJA VALLA ALTERNATIIVSED ARENGUSTSENAARIUMID**

Haanja valla ruumiliste arengustsenaariumidena käsitleti kahte arengualternatiivi: alternatiiv 0 ja alternatiiv 1.

Alternatiiv 0 – kajastab olukorda, kus Haanja vallale ei koostata ega kehtestata uut üldplaneeringut ning arengut jäävad suunama 1996. aasta üldplaneering, maakonnaplaneering, detailplaneeringud ning arengukavad. Areng 14 aastat tagasi valminud üldplaneeringu järgi ei pruugi aga tagada keskkonnaväärtuste piisavat säilimist, kuna kehtestatud tingimused ei ole vastavuses olemasoleva olukorraga. Alternatiiv 0 rakendumine on vähetõenäoline, sest kohalik omavalitsus on huvitatud valla jätkusuutlikust arengust ning seega uue üldplaneeringu koostamisest ja kehtestamisest.

Alternatiiv 1 – kajastab olukorda, kus Haanja vallale koostatakse ja kehtestatakse uus üldplaneering, mis arvestab kõiki valla ruumilise arenguga kaasnevaid majanduslikke, sotsiaalseid ning kultuurilisi mõjusid ja nende mõjude avaldumist ümbritsevale keskkonnale ning valla elanikkonnale. Kogukonna liikmete või nende esindajate kaudu on saavutatud ühiskondlik kokkulepe, mis käsitleb kõiki valla arengusuundi ühtse tervikuna. Valla strateegilised eesmärgid ja arengusuunad on vastavuses kõrgemalseisvate strateegiliste planeerimisdokumentidega, kuid samas arvestavad ka kohaliku kogukonna arengueelduste ning kitsaskohtadega.

### **7.1. Arengustsenaariumite hindamine ja võrdlemine**

Alternatiivide rakendumisega eeldatavalt kaasnevaid mõjusid hinnati kolmele mõjuvaldkonnale – looduskeskkonnale, majanduskeskkonnale, sotsiaalkeskkonnale. Mõju valdkondi vaadeldi keskkonnakomponentide kaupa, mis olid ära toodud keskkonnamõju strateegilise hindamise programmis. Keskkonnamõju hindamise protsessi käigus esialgne komponentide loetelu täienes ning täiendavalt hinnati üldplaneeringu elluviimisega kaasnevat mõju õhukvaliteedile.

Mõju suuruse hindamisel lähtuti alljärgnevast skaalast:

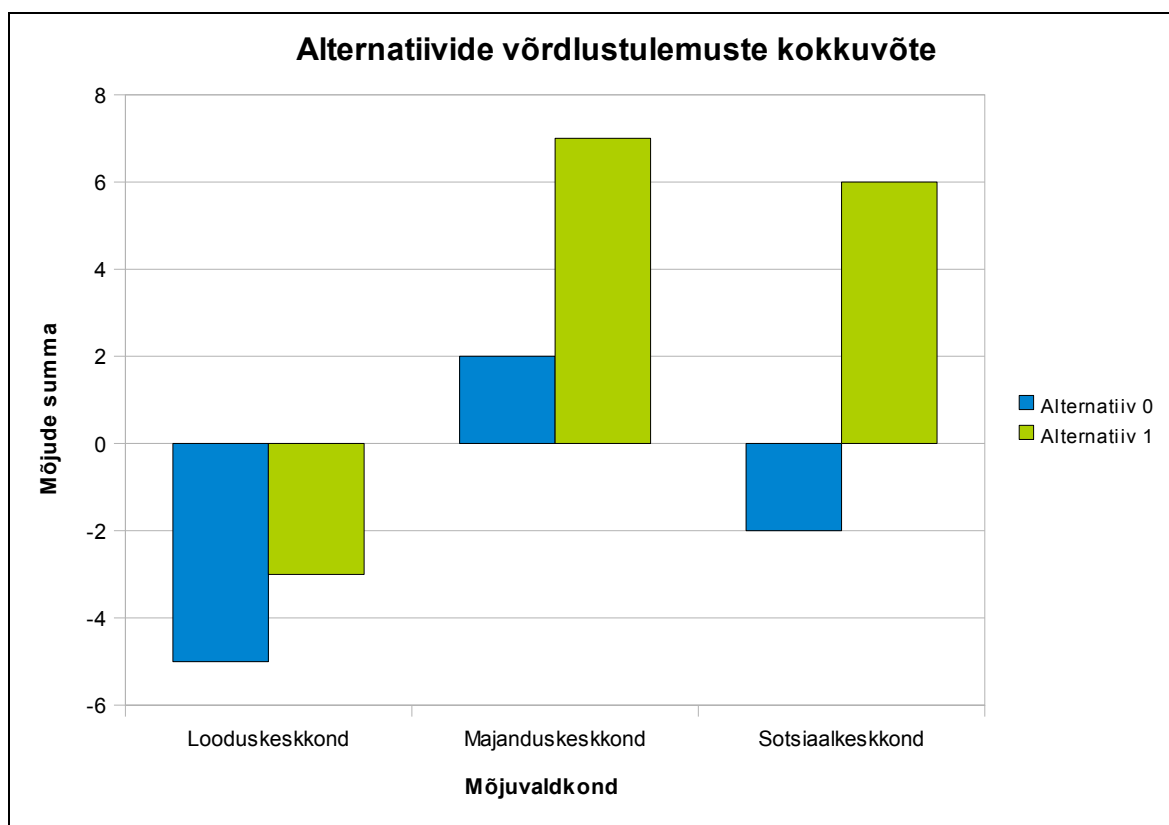
- „-2“ – eeldatavalt kaasneb negatiivne mõju;
- „-1“ – eeldatavalt kaasneb nõrk negatiivne mõju;
- „0“ – eeldatavalt mõju puudub või on marginaalse tähtsusega;
- „1“ – eeldatavalt kaasneb nõrk positiivne mõju;
- „2“ – eeldatavalt kaasneb positiivne mõju.

Hindepunktid summeeriti alternatiivide lõikes ja tulemuste omavahelisel võrdlemisel selgitati välja parim alternatiiv.

Tabel 2. Alternatiivide võrdlusmaatriks

Mõjuvaldkond	Keskkonnakomponent	Alternatiiv 0	Alternatiiv 1
<b>Looduskeskkond</b>	Pinna- ja põhjavesi	-2	-1
	Taimestik	-1	0
	Loomastik (sh linnustik)	0	0
	Kaitstavad looduskobjektid (sh Natura 2000 alad)	-1	0
	Vääriselupaigad	-1	-1
	Roheline võrgustik	0	0
	Välisõhk	0	-1
<b>Summa</b>		<b>-5</b>	<b>-3</b>
<b>Majanduskeskkond</b>	Infrastruktuur (sh ühisveevärk ja kanalisatsioon)	1	2
	Liikluskorraldus	0	1
	Jäätmekäitlus	0	1
	Energeetika	0	1
	Turism	1	2
<b>Summa</b>		<b>2</b>	<b>7</b>
<b>Sotsiaalkeskkond</b>	Piirkonna kultuur ja identiteet	0	1
	Naaberalad	-1	-1
	Mõju inimese tervisele	0	1
	Mõju inimese heaolule ja vara väärtusele	0	1
	Väärtuslikud maastikud ja miljööväärtuslikud alad	0	2
	Ajalooline asustusstruktuur	-1	2
<b>Summa</b>		<b>-2</b>	<b>6</b>
<b>Summa kokku</b>		<b>-5</b>	<b>11</b>

Alternatiivide võrdlustulemuste tulpdiaagrammi (Joonis 1) koostamisel on kasutatud erinevatele mõjuvaldkonna komponentidele eeldatavalt avalduvate mõjude summeeritud tulemusi.



*Joonis 1. Alternatiivide võrdlustulemuste kokkuvõte*

Alternatiivide võrdlustulemustest selgus, et kõigi kolme keskkonnakomponendi lõikes on parim lahendus alternatiiv 1 ehk uue üldplaneeringu koostamine ja kehtestamine. Maatrikstabelist nähtub, et alternatiiv 0 mõju looduskeskkonnale on negatiivne, mis tuleneb peamiselt asjaolust, et kehtivas üldplaneeringus pole määratud maakasutustingimusi, mis tänases olukorras tagaksid loodusväärtuste säilimise. Majanduskeskkonna arenguks näeb alternatiiv 1 ette täiendavaid võimalusi uute ettevõtete loomiseks ja ühtlasi kavandab infrastruktuuri arengut. Positiivne mõju sotsiaalkeskkonnale ilmneb alternatiiv 1 puhul paremas sotsiaalteenuste kättesaadavuses, mis tõstab piirkonna elukvaliteeti ja meelitab seeläbi valda uusi elanikke. Samuti loob üldplaneering eeldused tervislikuma elukeskkonna kujundamiseks, mis omakorda suurendab inimeste rahulolu. Alternatiiv 0 puhul võib maakasutustingimuste puudumisel kannatada saada kodukandi omapära, samuti ei arvestata piisavalt inimeste heaoluga.

Alternatiiv 1 elluviimisega kaasnevaid mõjusid on kirjeldatud peatükis 8. Tõenäolist arengut, kui uut üldplaneeringut ellu ei viida, on kirjeldatud järgnevas peatükis.

## 7.2. Tõenäoline areng juhul, kui realiseerub alternatiiv 0

Käesolevas peatükis on kirjeldatud tõenäolist arengut juhul, kui koostatavat üldplaneeringut ei kehtestata ja maakasutust jääb suunama kehtiv üldplaneering.

Kehtivas üldplaneeringus on detailplaneeringu koostamise kohustusega aladeks määratud

üksnes Haanja, Ruusmäe ja Luutsniku kompaktsed hoonestusega alad. Samas puuduvad tingimused, mida tuleb detailplaneeringu koostamisel arvesse võtta. Sätestamata on ka näiteks hoonestatava maaüksuse minimaalsed suurused ja minimaalsed hoonete vahelised kaugused. Kõik see võib lõhkuda väljakujunenud asustusstruktuuri. Arhitektuursete nõuete puudumisel ei pruugita arvestada vallas väljakujunenud hoonestuslaadiga.

Reserveeritavate alade puudumisel hajaasustusega aladel tekib oht, et soovitakse arendada eelkõige just looduslikult atraktiivsetesse paikadesse, nagu veekoguäärsetele aladele, mis võib ohustada pinnavee kvaliteeti. Samuti mõjub see negatiivselt bioloogilisele mitmekesisusele.

Kehtiva üldplaneeringu koostamise hetkel polnud veel teemaplaneeringuga määratletud väärtuslikke maastikke, rohelist võrgustikku ega moodustatud Natura 2000 alade võrgustikku. Arvestades, et kehtivad Võrumaa teemaplaneering „*Asustust ja maakasutust suunavad keskkonnatingimused*“, mis seab tingimused rohelse võrgustiku toimimiseks ja väärtuslike maastike säilimiseks, ning Haanja looduspargi kaitse-eeskiri ja *looduskaitseseadus*, mis sätestab piirangud kavandatavatele tegevustele, on eelnimetatud alade kahjustamise oht minimaalne.

Alternatiiv 0 puhul on määratud küll puhke- ja virgestusotstarbega alad, kuid pole seatud tingimusi, mis suunaksid nende alade kasutamist. Turismiettevõtete rajamist suunab Haanja valla turismi arengukava, kuid koostatava üldplaneeringuga luuakse eeldused mitmekesistada turismivõimalusi, toetades täiendavalt puhkamisvõimalusi ja soodustades ettevõtluskeskkonna arengut.

Erinevate juhtotstarvetega alade puhul maakasutustingimuste puudumisel võivad negatiivsed häiringud hakata mõjutama naaberalasid. Näiteks maakasutustingimuste puudumise tõttu võib tootmine avaldada negatiivset mõju naabruses paiknevale elamualale. See omakorda vähendab kohaliku elanikkonna heaolu ja turvatunnet.

Alternatiivi 0 puhul puudub võimalus plaaniliseks infrastruktuuri arendamiseks. Pole määratud ühisveevärgi ja -kanalisatsiooni piirkondi. Üldplaneeringus kajastamata perspektiivselt arendatavad alad ei anna selget ülevaadet, et integreerida infrastruktuuri arengut ka vastavatesse valdkondlikesse arengukavadesse.

Alternatiiv 0 ei näe ette ka kavakindlat transpordimaade arendamist, mis raskendab jalgsi liikuvatele valla elanikele teenuste kättesaadavust.



## 8. ÜLDPLANEERINGU ELLUVIIMISEGA EELDATAVALT KAASNEV MÕJU

### 8.1. Looduskeskkonnale

#### 8.1.1. Mõju põhja- ja pinnaveele

Eesti põhjavee kaitstuse kaardi (Eesti Geoloogiakeskus, 2002) andmetel on põhjavesi Haanja valla territooriumil valdavalt hästi kaitstud, st põhjavee reostusohu on väike. Moreenikihi paksus pinnakattes ulatub kuni 50 meetrini ja savi paksus kuni 10 meetrini. Veekogumitest kasutatakse vallas peamiselt Kvaternaari ja Kesk-Alam-Devoni põhjavett, ülejäänud põhjavee kogumid lasuvad sügavamal ja vesi on kõrge mineraalainete sisaldusega. Tarbitav põhjavesi vastab üldiselt joogiveele kehtestatud nõuetele. Vaid raua sisaldus (puurkaevust võetavas vees) on kohati kehtestatud piirväärtustest suurem (nõuetekohane raua piirsisaldus joogivees on 0,2 mg/l). Liigsete rauaioonide veest eemaldamiseks on võimalik paigaldada rauaärastusfiltrid.

Pinnaveekogude poolest on Haanja vald üks rikkamaid piirkondi Eestis. Jõgede ja järvede vee kvaliteeti võib hinnata heaks, kuigi puuduvad laboratoorsed analüüsid kõigi veekogude kohta. Probleemiks on järvede kinnikasvamine ning taimestiku vohamine jõgedes, mis on põhiliselt tingitud põllumajandustootmisest ja heitveest pärit toitainete (lämmastik ja fosfor) sattumisest veekogudesse.

Ohtu põhja- ja pinnaveele võib kujutada tootmistegevus, sh põllumajandus, reovee mittenõuetekohane käitlemine, sh lekkivad kanalisatsioonirajatised ning veekogude äärde kavandatud puhketegevus.

Põhja- ja pinnavee reostusohu vähendamiseks määratakse üldplaneeringuga Haanja ja Ruusmäe küla kompaktse hoonestusega alad perspektiivseks ühisveevärgi ja -kanalisatsioonipiirkonnaks, kuhu jäävad majapidamised on kohustatud liituma ühisveevärgi- ja kanalisatsioonisüsteemiga. Perspektiivseks ühisveevärgi piirkonnaks määratakse olemasoleva torustikuga Luutsniku ja Plaani külades ning Tsiamäe, Kaloga, Trola, Uue-Saaluse, Plaksi külades. Keskkonnaministri käskkirjaga on kinnitatud reoveekogumisalad Haanja ja Ruusmäe kompaktse hoonestusega aladel, kus kokku kogutud reovesi peab vastama „*Asulareovee puhastamise direktiivis*“ etteantud puhastusnõuetele. Haanja vallas määratud reoveekogumisaladel on reostuskoormus alla 2000 ie (inimekvivalendi), mis *veeseaduse* kohaselt tähendab, et ühiskanalisatsiooni väljaehitamine pole kohustuslik, kuid ühiskanalisatsiooni ja reoveepuhasti olemasolu korral tuleb need hoida tehniliselt heas korras, et tagada reovee nõuetekohane käitlemine. Reostuskoormusega alla 2000 ie reoveekogumisalal võib kasutada ka lokaalseid lahendusi, mis tagavad reovee bioloogilise puhastuse.

Hajaasustusaladel tuleb veevarustus lahendada salvkaevude või puurkaevude baasil ning

reovee käitlemine lekkekindlate kogumismahutite või lokaalsete puhastussüsteemide baasil. Kuna Haanja vallas on palju veekogusid, millest paljud asuvad looduskaunites kohtades, muutes need arendajate silmis atraktiivseks, tuleb erilist tähelepanu pöörata veekogude kallastele ehitamisele, kus on vaja kinni pidada *looduskaitseadusest* ja *veeseadusest* tulenevatest nõuetest. Vältida tuleks hoonete kavandamist veekogude piirangu- ja ehituskeeluvööndisse. Ehituskeeluvööndisse ehitamise korral tuleb koostada detailplaneering, mille alusel kohalikul omavalitsusel on võimalik taotleda Keskkonnaametilt ehituskeeluvööndi vähendamist.

Planeeringulahendus näeb ette Ruusmäe külas Ruusmäe järve äärde elamumaa asemele ärimaa reserveerimise. Ala jääb Ruusmäe kompaktse hoonestusega alale, kus kehtib detailplaneeringu koostamise kohustus. Arvestada tuleb ka, et maauksus jääb järve ehituskeeluvööndisse, kus tuleb kinni pidada *looduskaitseadusest* ja *veeseadusest* tulenevatest nõuetest.

Pinna- ja põhjavee reostumise vältimiseks on üldplaneeringusse seatud nõue, et tootmisaladel peab olema tagatud sademevete kogumine ja puhastamine ning põllumajandusettevõtete põhjustatud veereostuse vältimiseks tuleb täita veekaitsealadeid vastavalt Vabariigi Valitsuse 28. augusti 2001. a määrusele nr 288 *Veekaitsealade väetise- ja sõnnikuhoidlatele ning siloladustamiskohtadele ja sõnniku, silomahla ja muude väetiste kasutamise ja hoidmise nõuded*. Üldplaneeringuga on keelatud rajada uusi põllumajandustootmishooneid veekogude piiranguvööndisse.

Üldplaneeringuga puhke- ja virgestusalade määramisega on ette näha ka veekogude kaldaalade aktiivsemat kasutamist puhkeotstarbel. Nende paikade korrashoiuks ja veekogude kaldaalade prahistamine vältimiseks tuleb rakendada vastavaid meetmeid (näiteks prügikastide paigaldamine). Samas aitab suunatud puhkekohtade rajamine vältida juhuslikku vee- ja kaldareostust, mis võib tekkida juhul, kui telklaager või lõkkeplats tekitatakse veekogu kaldale selleks mitte ettenähtud kohas. Sealjuures võimendab negatiivset mõju asjaolu, kui veekogu kaldale sõidetakse autodega.

Arvestades seda, et suur osa arendustegevusest on üldplaneeringuga määratud kompaktse hoonestusala piiresse, mida üldplaneering käsitleb perspektiivse ühisveevärgi ja -kanalisatsioonipiirkonnana ning arvesse võttes hajaasustusega aladele üldplaneeringuga seatud tingimusi, võib mõju pinna- ja põhjaveele pidada väheoluliseks.

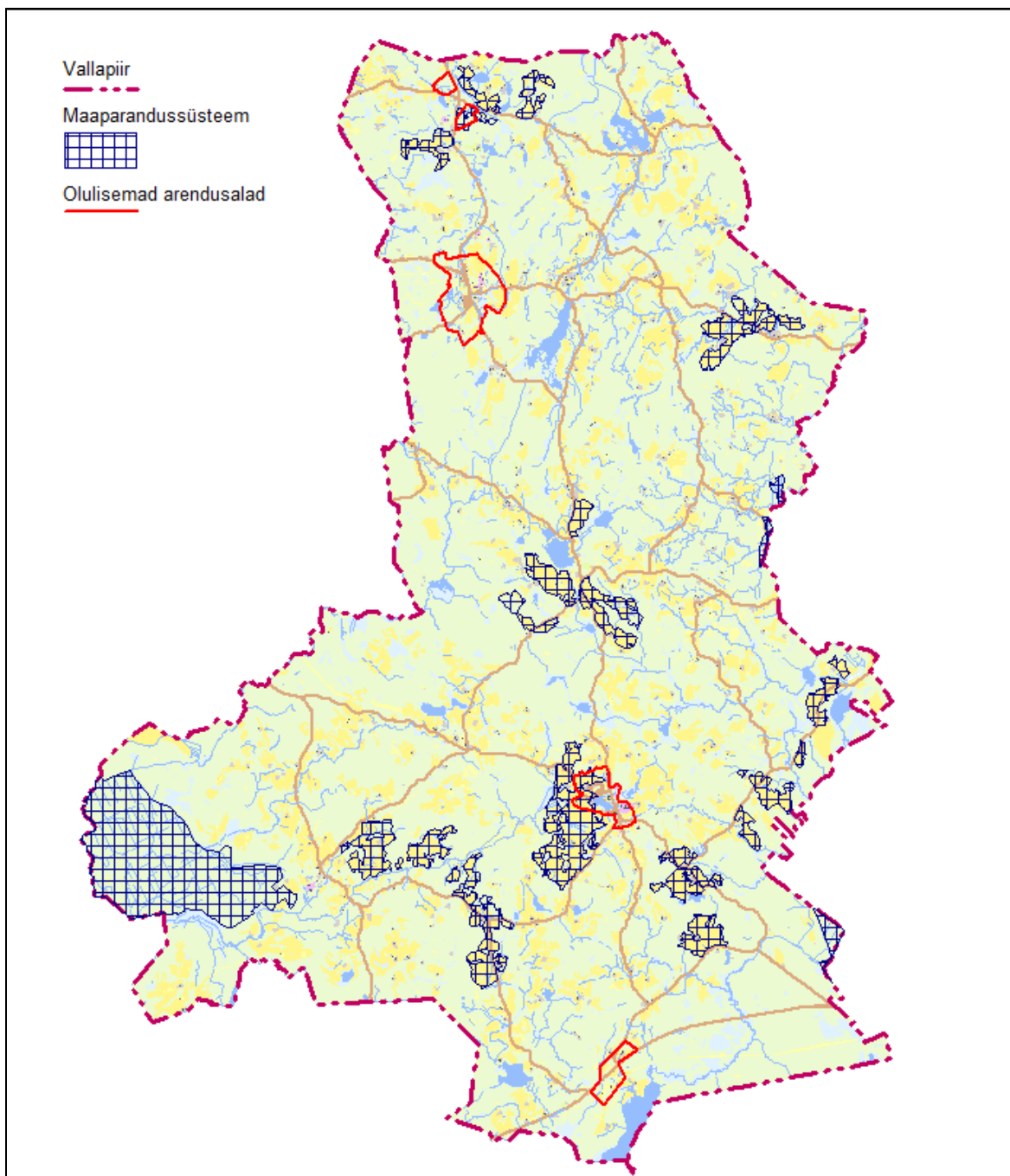
### **8.1.2. Mõju taimkattele**

Mõju taimkattele avaldub eelkõige nende kasvukohtade hävitamise kaudu. Uute arendusalade kasutuselevõtt toimub enamasti looduslike alade arvelt, mistõttu taimkate väheneb. Tekkinud kahju leevendab mõnevõrra üldplaneeringus ära toodud soovitus kompaktse hoonestusega aladel haljastada osa krundi pindalast, eeskätt kõrghaljastusega.

Kaudne mõju taimkattele avaldub läbi veerežiimi muutuste. Ehitustegevuse ja hoonete rajamisega maaparandusega aladele takistatakse pindmist äravoolu, mis mõjutab taimkatte edasist arengut või koguni hävitab selle. Taimkatte hävimine omakorda võib põhjustada

pinnase erosiooni.

Üldplaneeringuga on osa reserveeritavaid elamumaid kavandatud maaparandusega aladele (Joonis 2). Vältimaks veerežiimi muutusi, mis võivad kaasa tuua naaberalade üleujutamise, tuleb enne ehitusõiguse andmist rekonstrueerida planeeringuala ja naaberalade ühine maaparandussüsteemi reguleeriv võrk.



**Joonis 2.** Haanja valla territooriumil paiknevad maaparandussüsteemiga alad (Allikas: Maaparandusbüroo)

Negatiivset mõju taimestikule avaldab tallamine puhke- ja virgestustegevuseks kasutatavate alade kasutamise käigus. Samas võimaldavad need alad kasutuskoormust suunata, säästes seeläbi teisi piirkondi.

Arvesse võttes, et üldplaneeringu elluviimisega ei ole ette näha looduslike alade ulatuslikku kasutuselevõttu ning olulist elavnemist elamuehituses, siis mõju taimkattele võib pidada väheoluliseks.

### **8.1.3. Mõju loomastikule (sh linnustikule)**

Haanja valda ja kogu Võrumaad iseloomustab loomaliikide suur mitmekesisus. Levinumad on eelkõige suhteliselt väheliikuvad imetajad (näiteks siilid, närilised jne), kellele sobib elupaigaks Haanja looduspargi mosaiikne maastik.

Loomastikule ja linnustikule avaldab enim mõju elupaikade killustamine ning hävinemine, mis võib kaasneda üldplaneeringuga kavandatavate tegevuste elluviimisega. Enim saavad mõjutatud just need liigid, kelle elupaik arendustegevuse tulemusena kaob ja kes ei suuda uues elupaigas kohaneda. Samas pole välistatud vastupidine protsess – ilmuvad uued liigid või suureneb mõne liigi arvukus, kelle elutegevuseks sobivad aset leidnud muutused. Seega elupaikade hävimine muudab looma- ja linnuliikide arvukust. Elupaikade killustamine hoonestusalade ja teedevõrgu rajamisega raskendab liikide liikumist erinevate elupaikade vahel, mistõttu nad võivad jääda lõksu ning langeda teistele loomadele saagiks. Siinkohal on oluline looduslike alade säilitamine ja roheline võrgustiku toimimise tagamine. Eelkõige on olulised roheline võrgustiku koridorid, mis võimaldavad liikidel liikuda tuumalade vahel ning tugevdada eluslooduse ökoloogilist toimimist. Üldiselt võib igasugune loodusliku tasakaalu rikkumine kaasa tuua ettenägematuid muutusi liigilises koosseisus ja arvukuses.

Arenduspiirkondades või turistide ja puhkajate poolt külastatavates paikades võib loomastikule ning linnustikule ilmnedu mõju häirimise kaudu.

Arvestades, et üldplaneeringuga reserveeritakse valdav osa alasid kompaktselt hoonestusega ala piiresse, siis võib mõju loomastikule ja linnustikule pidada väheoluliseks.

### **8.1.4. Mõju kaitstavatele loodusobjektidele**

Kaitstavate loodusobjektidena käsitletakse *looduskaitseaduse* alusel kaitsealasid, hoiualasid, kaitsealuseid liike, kivistisi ja mineraale, püsielupaikasid, kaitstavaid looduse üksikobjekte ning kohaliku omavalitsuse tasandil kaitstavaid loodusobjekte.

Üle poole Haanja valla territooriumist moodustab kaitseala. Põhiosa kaitsealast moodustab Haanja looduspark, mis kuulub ka üle-euroopalisse Natura alade võrgustikku. Üldplaneeringuga kavandatud maakasutuse muutustest tulenevat mõju Natura aladele on käsitletud järgnevas peatükis 8.1.5. Teistele Haanja vallas asuvatele kaitsealadele ega nende vahetusse lähedusse ei kavandata üldplaneeringuga maakasutuse juhtotstarbe muutmist, seega ei ole neile ette näha üldplaneeringu elluviimisega kaasnevat võimalikku

negatiivset mõju.

Üldplaneeringuga tehakse ettepanek üksikobjekti Võidumäe kaitsereežiimi lõpetamiseks. Ettepaneku tegemisel on lähtutud asjaolust, et registreeritud kaitsealuseid liike ja kooslusi alal ei leidu. Samuti pole tegemist looduskaitsealuseid ainulaadse alaga Lõuna-Eestis. Võidumäe kui pinnavormi säilimiseks on planeeringulahenduses välja toodud meetmed, millega on seal keelatud maavarade kaevandamine ja lageraie tegemine. Samuti pole soovitatav ehitustegevus, põhjendatud ehitamissoovi korral tuleb koostada maastikuanalüüs, et oleks tagatud vaadete säilimine.

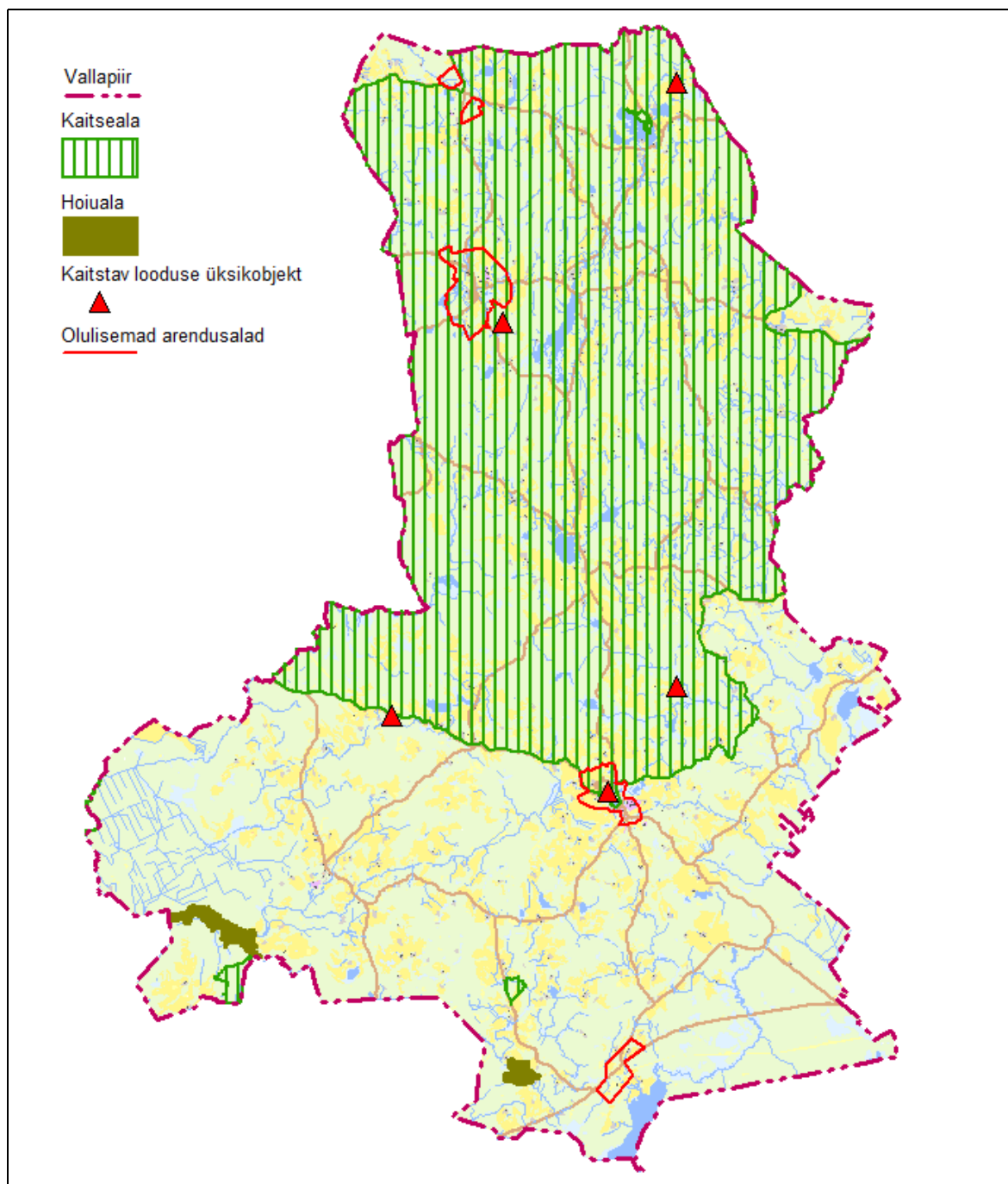
Kaitsealuste liikide kasvukohad ja elupaigad asuvad valdavalt Haanja looduspargis ning nende kaitse tagatakse Haanja looduspargi kaitse-eeskirjaga.

Püsielupaikadele olulist negatiivset mõju pole ette näha, kuna üldplaneeringuga maakasutuse muutust nendes paikades pole kavandatud.

Kõik valla kaitstavad looduse üksikobjektid asuvad Haanja looduspargi piirides. Ruusmäe külas jääb üldkasutatav maa Ruusmäe tamme ümber moodustatud 50 meetri raadiuses olevasse piiranguvööndisse. Piiranguvööndisse kavandatavatele tegevustele on eelnevalt vajalik Keskkonnaameti kooskõlastus. Teiste üksikobjektide piiranguvööndisse üldplaneeringuga tegevusi ei ole kavandatud.

Üldplaneeringuga võetakse kohaliku omavalitsuse kaitse alla Kugoritsa, Kulbisilla, Mäe-Kuklase, Plaagi ja Preeksa ristipuud. Ristipuud on osa meie esivanemate matusekombestikust, mille kohaselt lahkunu viimsele teekonnale jääva tee ääres asuva puu tüvesse lõigatakse ristimärk. Kaitse alla võtmisega määratakse puude ümber kaitsetsoon ulatusega 25 m, kus on keelatud igasugune tegevus, mis võib kaasa tuua puu kahjustamise või hävinemise. Lisaks võetakse kohaliku omavalitsuse kaitse alla Pütsepa silmaveeallikas, Tsolli külmaallikas, Tuuka kivi ja Luutsniku lehised.

Kohaliku omavalitsuse kaitse alla võtmisega on võimalik säilitada ja eksponeerida eelpool nimetatud objekte. Tähelepanu tuleb pöörata objektide viidastamisele ja tähistamisele, et vältida teadmatusel põhjustatud objektide kahjustamist või hävitamist.



**Joonis 3.** Kaitstavad loodusobjektid (v.a. kaitsealused liigid ja püsielupaigad) (Allikas: EELIS (Eesti Looduse Infosüsteem – Keskkonnaregister): KeM Keskkonnateabe Keskus 07.06.10)

### 8.1.5. Mõju Natura 2000 aladele

Natura 2000 on üle-euroopaline kaitstavate alade võrgustik, mille eesmärk on tagada haruldaste või ohustatud lindude, loomade ja taimede ning nende elupaikade ja

kasvukohtade kaitse. Euroopa Liidu liikmesriigina peab Eesti korraldama ja tagama Natura 2000 aladel loodusväärtuste säilimise. Natura 2000 alade hulka kuuluvad lindude ja nende elupaikade kaitseks moodustatud linnualad ning pool-looduslike ja looduslike elupaikade ning kaitset vajavate taimede ja loomade kaitseks moodustatud loodusladad. Tänapäevaks on Natura 2000 alade piirid ühtlustatud siseriiklikult kaitstavate alade – kaitsealade, hoiualade ja püsielupaikade piiridega, mis võimaldab Natura 2000 alasid kaitsta siseriiklike kaitstavate loodusobjektidena.

Keskkonnamõju strateegilisel hindamisel tuleb vaadelda, kas üldplaneeringu elluviimine võib eeldatavalt oluliselt mõjutada Natura 2000 võrgustikku. Hinnata tuleb eelkõige mõju ala kaitse-eesmärkidele ja terviklikkusele. Kaitse-eesmärgid on määratud Vabariigi Valitsuse määrusega kehtestatud alade kaitse-eeskirjades või hoiualasid puudutavates määrustes maakondade kaupa, nende puudumisel Vabariigi Valitsuse määramises „*Euroopa Komisjonile esitatav Natura 2000 võrgustiku alade nimekiri*“. Ala terviklikkuse mõiste on osa ala kaitse-eesmärkide mõistest ning tähendab, et ala terviklikkus on säilitatud siis, kui ala kaitse-eesmärgid on saavutatud, ja vastupidi. („Juhised loodusdirektiivi artikli 6 lõigete 3 ja 4 rakendamiseks Eestis“, Kaja Peterson, 2006).

Haanja valla territooriumist üle poole kuulub Natura 2000 alade koosseisu. Suurimaks kaitsealaks on Haanja looduspark. Keskkonnamõju strateegilise hindamise aruande koostamisega samaaegselt on toimumas Haanja looduspargi kaitse-eeskirja uuendamine, kuna kehtiv kaitse-eeskiri ei taga kõigile Natura 2000 elupaigatüüpidele vastavate koosluste kaitset. Käesolevas aruandes on lähtutud nii kehtivast kaitse-eeskirjast kui ka uuest kaitse-eeskirja eelnõust (avalikustatud november 2009). Juhul kui uuendatud kaitse-eeskirja eelnõusse viiakse enne keskkonnamõju strateegilise hindamise aruande heakskiitmiseks esitamist parandusi või muudatusi, mis mõjutavad hindamise tulemusi, korrigeeritakse aruannet vastavalt sellele.

Vastavalt uue kaitse-eeskirja eelnõule on Haanja looduspark kavandatud jagada vastavalt kaitsekorra eripärale ja majandustegevuse piiramise astmele 13 sihtkaitsevööndiks ja 16 piiranguvööndiks. Lähtuvalt kaitset vajavatest väärtustest sätestab kaitse-eeskirja sihtkaitse- ja piiranguvöönditele kaitse-eesmärgid.

Üldplaneeringuga muudetakse maakasutuse juhtotstarvet looduspargi projekteeritavates Saaluse-Toodsi, Haanja, Raagi-Ruuga, Plaani-Trolla, Pargi piirangu- ja Rogosi sihtkaitsevööndites. Peamine mõju Natura alale kaasneb hoonete ehitamisega, kuna rajatavad objektid võivad muuta iseloomulikku maastikuilmet ja sulgeda vaateid. Samuti kahaneb looduslike elupaikade pindala, mille tulemusena bioloogiline mitmekesisus võib väheneda. Suureneva kasutuskoormusega võib kaasneda negatiivne mõju ka kaitstavatele liikidele ja elupaikadele. Järgnevalt on vaadeldud kavandatavaid tegevusi projekteeritavate piirangu- või sihtkaitsevööndi kaupa, lähtuvalt vööndite kaitse-eesmärkidest.

Looduspargi äärealale Saaluse-Toodsi piiranguvööndisse jääb üldplaneeringuga reserveeritav elamuala, mis paikneb Kose-Käbli ja Rõuge-Vastseliina kõrvalmaanteede ristmikul. Piiranguvööndisse on kaitse-eeskirja kohaselt kaitseala valitseja nõusolekul lubatud uute ehitiste püstitamine eeldusel, et kaitse-eesmärgid oleksid täidetud. Saaluse-

Toodsi piiranguvööndi kaitse-eesmärk on looduse mitmekesisuse ja maastikuilme säilitamine ning kaitsealuste liikide ja nende elupaikade kaitse. Maastikuilme säilitamiseks on üldplaneeringuga seatud tingimus, et uute hoonete kavandamisel tuleb saavutada maastikupildiga kokkusobivad lahendused. Välisilme säilitamiseks on ära toodud soovitus kasutada ehitamisel piirkonnale omaseid ehitusmaterjale, hoonestute paigutamisel aga arvestada kohaliku hoonestuslaadi. Seatud on ka minimaalne moodustatava maaüksuse suurus, et tagada hajaasustusele omane ilme ning vältida kompaktse hoonestusega ala teket. Kuna elamuala jääb osaliselt veekogu piiranguvööndisse, mis on mitmete liikide levikupiirkonnaks ja elu- ja kasvupaigaks, siis tuleks võimalusel säilitada piiranguvööndisse jääv ala looduslikuna ja vältida ehitustegevust nimetatud vööndis. Liikide kasvu- ja elupaikade säilitamine aitab omakorda kaasa loodusliku mitmekesisuse säilimisele. Kaitsealuseid liike ega nende elupaiku EELISE andmetel reserveeritaval maa-alal ei ole registreeritud. Saaluse-Toodsi piiranguvööndisse jääb ka üldkasutatava maa juhtotstarbega alaks reserveeritav maaüksus Haanja külas, mida taotletakse RMKlt munitsipaalomandisse.

Haanja piiranguvööndisse jäävad elamu-, äri-, tehnoehitiste ja üldkasutatava maa juhtotstarbega alad Haanja küla kompaktse hoonestusega alal. Piiranguvööndi kaitse-eesmärk on maastikuilme säilitamine ning kaitsealuste liikide ja nende elupaikade kaitse. Uute ehitiste püstamine sellesse piiranguvööndisse on lubatud. Üldplaneeringuga on Haanja küla kompaktse hoonestusega ala määratud detailplaneeringu koostamise kohustusega alaks ning on seatud tingimused, mida detailplaneeringut koostades peab arvesse võtma. Maastikuilme säilitamiseks on seatud minimaalne elamumaa krundi pindala ja minimaalsed kaugused naaberkruntidel asetsevatest põhihoonetest. Nii on võimalik tagada iseloomuliku asustusstruktuuri säilimine. Välisilme hoidmiseks on välja toodud, et kasutada tuleks piirkonnale omaseid ehitusmaterjale ning kruntidele on seatud minimaalne haljastuse protsent. Kompaktse hoonestusala piiresse jäävad II kaitsekategooria liigid mudakonn ja harivesilik. Nimetatud liikidele on ohuks veekogude kinnikasvamine ja reostamine. Liikide soodsa seisundi säilitamiseks tuleks vältida veekogude ääres ehitustegevust.

Raagi-Ruuga piiranguvööndisse, looduspargi piirialale reserveeritakse üldplaneeringuga ärimaaks lautadealune maa-ala. Raagi-Ruuga piiranguvööndi kaitse-eesmärk on looduse mitmekesisuse ja maastikuilme säilitamine ning kaitsealuste liikide ja nende elupaikade kaitse. Kaitse-eeskirja kohaselt on uute ehitiste püstamine sellesse piiranguvööndisse lubatud. Kavandatava tegevuse elluviimisel olulist mõju looduse mitmekesisusele ette ei ole näha. Ala on tootmismaana kasutusel olnud ning ärimaaks reserveerimine annab võimaluse see piirkond korrastada. Üldplaneeringus on seatud tingimus, et ärimaa arendamisel elamu- ja puhkealade läheduses tuleb arvestada ärihoonete sobivust ümbritseva hoonestuslaadiga. See aitab kaasa maastikuilme säilimisele. Lisaks on väljatoodud haljastusprotsent looduslähedasema keskkonna saavutamiseks. Samuti reserveeritakse nimetatud piiranguvööndisse Raagi külas, kõrvalmaantee Luutsniku-Plaani ääres külaplatsi ja kõlakojade tarbeks üldkasutatav maa ja ühiskondlike ehitiste maa juhtotstarbega alad. EELISE andmetel jääb piirkonda III kaitsekategooriasse kuuluva



valge-toonekure elupaik, millega tuleb edasiste tegevuste planeerimisel arvestada.

Raagi-Ruuga piiranguvööndisse jäävale Ruusmäe kompaktse hoonestusega alale on üldplaneeringuga kavandatud elamu-, transpordi- ja üldkasutatava maa juhtotstarbega alad. Üldplaneeringuga on Ruusmäe küla kompaktse hoonestusega ala määratud detailplaneeringu koostamise kohustusega alaks ning on seatud tingimused, mida detailplaneeringut koostades peab arvesse võtma. Maastikuilme säilitamiseks on üldplaneeringuga seatud minimaalne elumumaa krundi pindala ja minimaalsed kaugused naaberkruntidel asetsevatest põhihoonetest. Nii on võimalik tagada iseloomuliku asustusstruktuuri säilimine. Välisilme hoidmiseks on välja toodud, et kasutada tuleks piirkonnale omaseid ehitusmaterjale ning kruntidele on seatud minimaalne haljastuse protsent.

Plaani-Trolla piiranguvööndisse jääb Plaani küla territooriumile reserveeritav ühiskondlike ehitiste maa. Alal paikneb hetkel kasutuseta seisev hoone, kuhu kavandatakse noortekeskus rajada. Olulist negatiivset mõju Natura alale sellega pole ette näha.

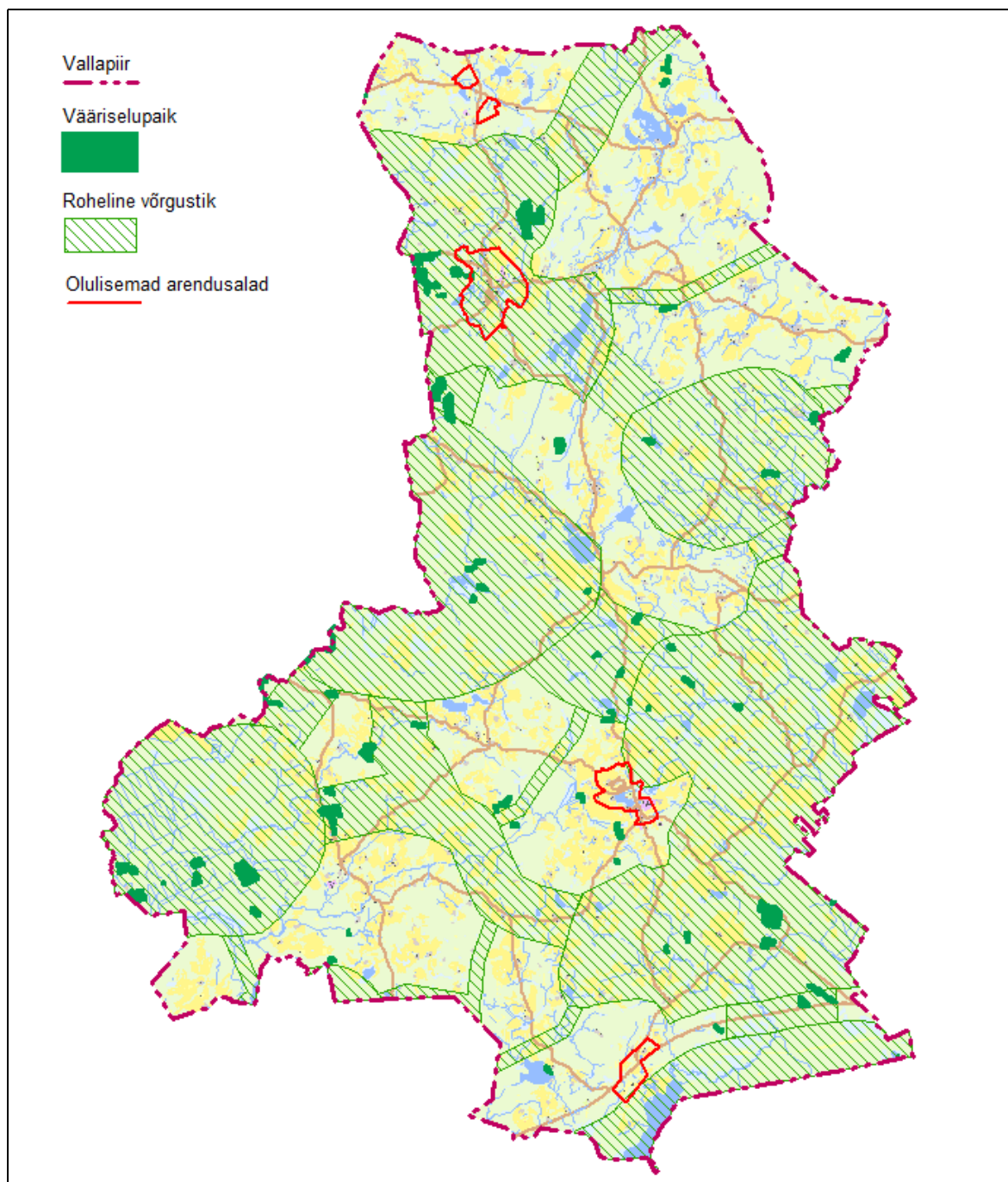
Rogosi sihtkaitsevööndisse, mis on moodustatud looduspargi väljakujunenud või kujunevate looduslike ja poollooduslike koosluste säilitamiseks, reserveeritakse üldplaneeringuga üldkasutatav maa. Rogosi sihtkaitsevööndi kaitse-eesmärk on metsakoosluste säilitamine, neile omaste liikide ja vanuse struktuuri hoidmine, maastikuilme säilitamine ning kaitsealuste liikide elupaikade kaitse. Sihtkaitsevööndis esineb kaitstav elupaigatüüp rohunditerikkad kuusikud (9050). Maa-alal asub kasutusest välja jäänud kalmistu, mida kohalik omavalitsus soovib munitsipaliseerida. Piirkonnas ei ole ette näha tegevusi, mis võiksid saada takistuseks kaitse-eesmärkide täitmisel.

Haanja looduspargi piiranguvööndis Ruusmäe järve kaldal kompaktse hoonestusega alal muudetakse üldplaneeringuga olemasolev elumumaa ärimaaks. Pargi piiranguvööndi kaitse-eesmärk on Viitina, Rogosi ja Uue-Saaluse pargi kaitse. Ala on detailplaneeringu koostamise kohustusega, kus detailplaneeringut koostades peab järgima kaitse-eesmärkidest kinnipidamist.

Natura 2000 aladest jäävad Haanja valla territooriumile veel kas täielikult või osaliselt Luhasoo loodusala, Majori järve loodusala, Misso linnuala, Murati loodusala, Pärlijõe luha loodusala ja Väike-Palkna loodusala. Nimetatud aladele ega alade vahetus läheduses üldplaneeringuga arendustegevust ette nähtud ei ole.

#### **8.1.6. Mõju vääriselupaikadele**

Vääriselupaik on *metsaseaduse* tähenduses kuni 7 ha suuruse pindalaga kaitset vajav ala väljaspool kaitstavat loodusobjekti, kus kitsalt kohastunud, ohustatud, ohualdise või haruldaste liikide esinemise tõenäosus on suur. Riigimetsas korraldab vääriselupaiga kaitset riigimetsa majandaja keskkonnaministri käskkirja kohaselt. Erametsas toimub vääriselupaikade kaitse Erametsakeskuse ja metsaomaniku vahel sõlmitud notariaalse lepingu alusel. Vääriselupaikades tuleb üldjuhul hoiduda majandamisest ning surnud puid ega lamapuitu mitte eemaldada.



**Joonis 4.** Haanja valla territooriumil paiknevad vääriselupaigad (Allikas: EELIS (Eesti Looduse Infosüsteem - Keskkonnaregister): KeM Keskkonnateabe Keskus 07.06.10)

Haanja valla territooriumil on registreeritud 76 vääriselupaika, millest suur osa kattub rohelise võrgustiku struktuuri-elementidega (Joonis 4). Vääriselupaikade läheduses tuleb vältida pinnase veerežiimi muutmist. Haanja valla üldplaneering näeb ette Haanja külas üldkasutatava maa juhtotstarbega ala reserveerimist osaliselt vääriselupaigale. Nimetatud ala, kus paiknevad hetkel suusarajad, taotletakse RMKlt munitsipaalomandisse. Eeldades, et maaomanikud peavad vääriselupaiga kaitseks sõlmitud lepingu tingimustest kinni ning

arvestades, et ülejäänud valla territooriumil maakasutuse juhtotstarbe muutmist vääriselupaikades pole kavandatud, ei ohusta üldplaneeringu elluviimine vääriselupaikasad.

### **8.1.7. Mõju rohelisele võrgustikule**

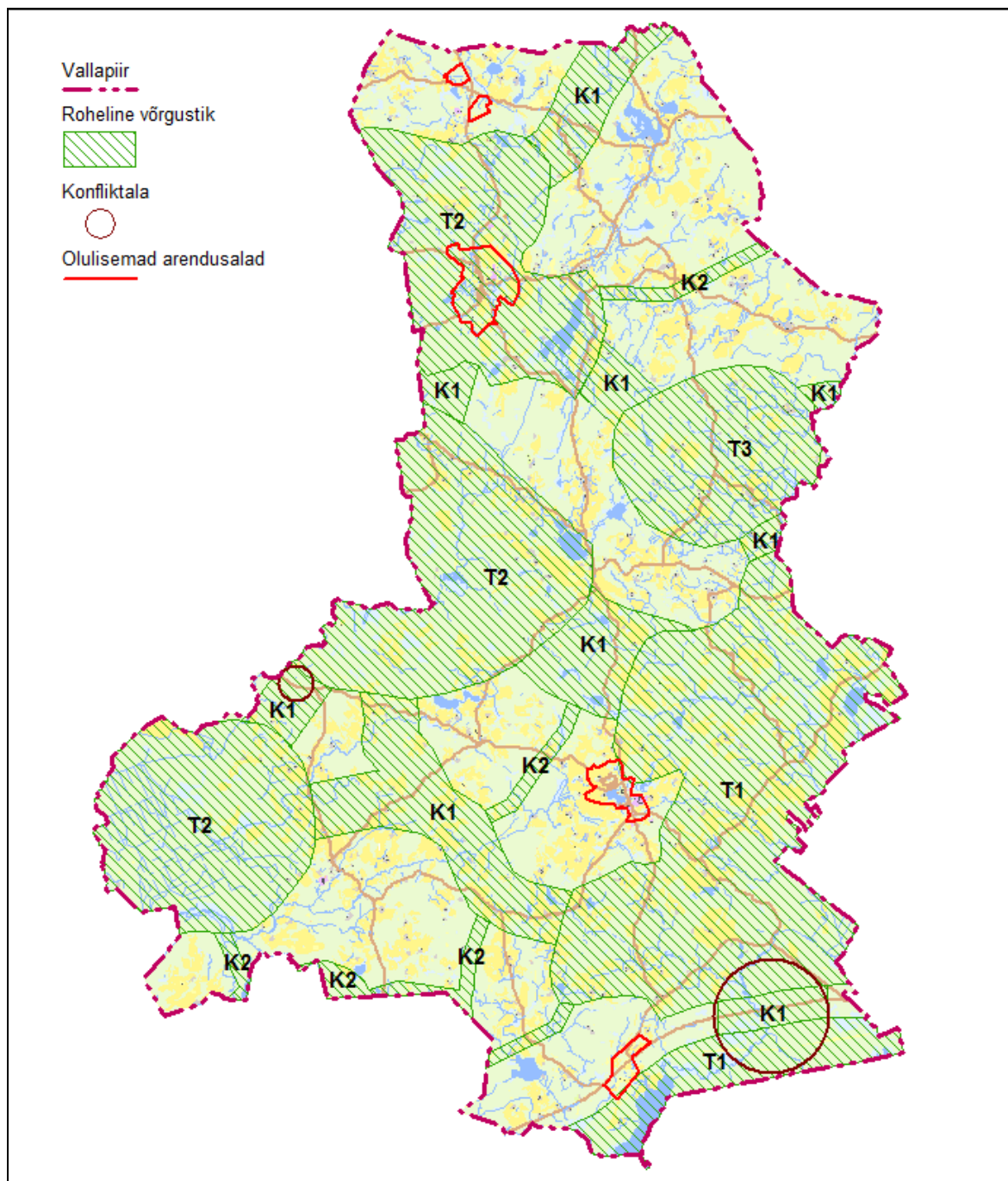
Roheline võrgustik on ökoloogiline infrastruktuur, mis koosneb tuumaladest ning neid ühendavatest koridoridest. Tuumaladel asuvad olulised elupaigad ja kasvukohad ning koridorid võimaldavad liikuda erinevatel liikidel ühelt tuumalalt teisele. Tuumaladele on omane massiivsus, kompaktsus ja looduskaitseväärus, koridorid seovad omakorda tuumalad tervikuks, tagades liikide leviku. Rohelise võrgustiku määramise eesmärgiks on tagada ökosüsteemide ja liikide säilimine, looduslike, poollooduslike jt väärtuslike ökosüsteemide kaitsmine ning teadvustada looduse säästliku kasutamise põhimõtteid.

Haanja valla territooriumile jääva rohelise võrgustiku määratlemisel on aluseks võetud Võru maakonna teemaplaneering „*Asustust ja maakasutust suunavad keskkonnatingimused*“. Rohelise võrgustiku aladele kehtestatakse üldplaneeringuga maakonna teemaplaneeringus seatud maakasutustingimused, mida on üldplaneeringuga täpsustatud. Selleks, et tagada loomade häirimatu liikumine tuumalade vahel, on üldplaneeringusse lisatud tingimus, et rohelise võrgustiku koridorides pole lubatud maakasutuse juhtotstarbe muutmine mäetööstusmaaks.

Osaliselt kattuvad üldplaneeringuga reserveeritavad alad rohelise võrgustiku struktuurielementidega. Rohelise võrgustiku tuumalale jäävad üldplaneeringuga Haanja küla territooriumile kavandatavad erineva maakasutuse juhtotstarbega maa-alad. Nimetatud ala kuulub Haanja looduspargi koosseisu, mis tähendab, et maakasutustingimused on määratud kaitse-eeskirjaga. Haanja küla kompaktse hoonestusega alale on kehtestatud ka detailplaneeringu koostamise kohustus, kus tuleb arvestada tingimustega, mis vähendavad asustuse mõju ja ei lõhu tuumala. Lisaks on tuumala pindala piisavalt suur, et tagada rohelise võrgustiku toimimine. Kuura riikliku tähtsusega tuumala serva jäävad Ruusmäe külas kavandatav elamu-, ühiskondlike ehitiste ja üldkasutatav maa ning Käänu külas kavandatav üldkasutatav maa. Samuti jäävad eelnimetatud tuumala piiresse komposteerimisväljaku asukoha-alternatiividena välja pakutud kaks üldplaneeringuga tootmismaa reserveeritavat maa-ala. Nimetatud alad moodustavad aga suhteliselt väikese protsendi tuumalade kogupindalast ja ning jäävad suures osas tuumala äärealale ning seetõttu mõju rohelisele võrgustikule kogu valla kontekstis võib pidada minimaalseks.

Aladel, kus rohelise võrgustiku alad ja infrastruktuuri objektid lõikuvad, tekivad niinimetatud konfliktalad. Haanja vallas on teemaplaneeringu järgi sellised kohad Riia-Pihkva põhimaantee lõikumine Kuura ja Hinojärve tuumalad ühendava rohekoridori ja Käätsõ-Rõuge-Luutsniku kõrvalmaantee lõikumine Hääramäe ja Kellamäe tuumalad ühendava rohekoridoriga. Eelnimetatud kohtadel tuleb metsloomade ja autode kokkupõrgete vältimiseks kasutada hoiatavaid liiklusmärke ja kiirusepiiranguid. Tulevikus tasub kaaluda ökoduktide ja loomatunnelite rajamist (Joonis 5).

Üldplaneeringus seatud tingimused ning kavandatud arendusalad ei lõhu roheline võrgustiku struktuuri, mistõttu ei avaldu olulist negatiivset mõju Haanja vallas roheline võrgustiku säilimisele ning toimimisele.



*Joonis 5. Haanja valla territooriumil paiknev roheline võrgustik (Allikas: Võru maakonnaplaneeringu teemaplaneering)*

### **8.1.8. Mõju välisõhu kvaliteedile**

Haanja vallas on välisõhu kvaliteeti mõjutavateks teguriteks peamiselt transport, tootmistegevus ja hoonete kütmisest tingitud saaste. Suurematest maanteedest läbib Haanja valda Riia-Pihkva põhimaantee, mille liiklussagedus jääb 2008. aasta loendusandmete põhjal alla 1000 transpordivahendi ööpäevas. Maantee läbib Luhamaa piiripunkti, mis on üks olulisemaid piiriületuskohti Eesti ja Venemaa vahel. Planeeringulahendus näeb ette maanteega külgnevale alale ärimaa juhtotstarbega maa-alasid, seega eeldatavalt liiklussagedus nimetatud maanteel tõuseb, mis toob kaasa saasteainete kontsentratsiooni suurenemise. Inimesele ohtlike mõjude vähendamiseks tuleb hoonete asukoha määramisel arvestada tee kaitsevööndi ja sanitaarkaitsevööndi ulatusega. Vastavalt *teeseadusele* on riigimaantee kaitsevööndi laius mõlemal pool sõiduraja telge ja mitme sõiduraja korral mõlemal pool äärmise sõiduraja telge 50 meetrit. Tee kaitsevööndisse on elamualade rajamine välistatud. Sanitaarkaitsevööndi ulatus on 60 meetrit lähtuvalt perspektiivsest liiklussagedusest. Sanitaarkaitsevööndis võib liiklusest põhjustatud õhusaaste ületada piirkontsentratsioone. Selles vööndis elamist ja puhkamist peetakse inimese tervisele ohtlikuks.

Välisõhu kvaliteeti oluliselt mõjutavaid tootmisvõtteid vallas ei asu. Väljastatud on üks välisõhu saasteluba Kaloga külas tegutsevale PW Detal OÜ-le. Saasteallika poolt välisõhku eralduvate saasteainete koostis ja kogused vastavad kehtivatele normatiividele ning saastetaseme piirväärtusi ei ületata. Uued tootmismaad näeb üldplaneering ette valdavalt olemasolevate laiendusena, kus on tegemist juba varem mõjutatud aladega. Selleks, et tagada looduslähedasem keskkond ja leevendada tootmisest tulenevat võimalikku negatiivset mõju, sätestab üldplaneering, et vähemalt 15% planeeritud tootmismaa krundi pindalast tuleb haljastada.

Välisõhu kvaliteeti mõjutab vähesel määral ka hoonete kütmisest tingitud saaste. Haanja vallas toimub hoonete kütmine valdavalt lokaalselt. Lenduvad ühendid CO<sub>2</sub>, SO<sub>2</sub> ja CO avaldavad kõrgematel kontsentratsioonidel mõju ka inimese tervisele. Siiski pole see mõju arvestatav, kuna õhuvoolude tõttu ei ole tõenäoline nende ainete kontsentreerumine tervisele ohtlikes kogustes.

Välisõhu parema kvaliteedi tagamisele aitavad kaasa kavandatavad kergliiklusteed, mis võimaldavad vähendada autoga liiklemise vajadust, vähendades seeläbi õhku paisatavate heitgaaside hulka.

Üldplaneeringu rakendumisega ei ole ette näha olulist saasteainete kontsentratsioonide tõusu.

## **8.2. Majanduskeskkonnale**

### **8.2.1. Mõju infrastruktuurile**

Üldplaneeringu elluviimisega kaasnev mõju infrastruktuurielementidele on positiivne.

Lähtuvalt üldplaneeringuga kavandatavast maakasutusest määratakse perspektiivsed ühisveevärgi- ja kanalisatsioonipiirkonnad Haanja ja Ruusmäe külade kompaktse hoonestusega aladel. Samuti seatakse eesmärgiks tagada terviklik tuletõrje veevõtkohtade võrgustiku olemasolu valla territooriumil. Koostöös teenusepakkujaga toimub elektriliinide väljaehitamine ja olemasolevate rekonstrueerimine, samuti internetiühenduse kättesaadavuse ning kvaliteedi parandamine. Infrastruktuurielementide rajamisele seatakse üldplaneeringuga maakasutustingimused, et säilitada loodusväärtusi ning arvestada kodukandi omapäraga

Üldplaneeringuga määratakse ära peamised arenduspiirkonnad, mis võimaldab hiljem paremini planeerida infrastruktuuri. Olemasolevate piirkondade laiendusena kavandavad alad võimaldavad lihtsamalt ja odavamalt rajada kommunikatsioone (ühisveevärk ja -kanalisatsioon, elekter).

Toimiv ja kvaliteetne infrastruktuur loob parema elukeskkonna, mis tõstab piirkonna atraktiivsust nii ettevõtjate, elanike kui ka turistide seas.

### **8.2.2. Muutused senises teedevõrgus ja liikluskoormuses**

Haanja valda katab Kagu-Eestile omaselt tihe teedevõrk, mis on valdavalt kruusakattega. Uusi teid üldplaneeringuga kavandatud pole. Liiklusohutuse seisukohast kavandatakse üldplaneeringuga parklate ja kergliiklusteede rajamist. Kergliiklusteed tõstavad jalakäijate ja jalgratturite turvalisust ning parandavad liikumisvõimalusi. Parklad võimaldavad sõidukeid jätta selleks ettenähtud kohtadesse ja väldivad parkimist sõiduteede äärde, suurendades turvalisust ja ohutust.

### **8.2.3. Mõju jäätmeäitlusele**

Haanja vallas ühtegi töötavat prügilat ei asu. Tekkinud jäätmed ladestati peamiselt Võru vallas asuvasse Räpo prügilasse. *Jäätmeseaduse* kohaselt suleti aga ladestamiseks kõik nõuetele mittevastavad prügilad 2009. aasta juulis, mistõttu tuli jäätmeid hakata vedama nõuetekohastesse prügilatesse. Lähim tegevusluba omav prügila asub Jõgevamaal Torma vallas.

Haanja valla jäätmehoolduse korraldust reguleerib Haanja Vallavolikogu 20.12 2007. a määrusega nr 22 kehtestatud Haanja valla jäätmehoolduseeskiri, mille täitmine on juriidilistele ja füüsilistele isikutele Haanja valla haldusterritooriumil kohustuslik. Jäätmehoolduseeskiri sätestab, et korraldatud olmejäätmeveo rakendamiseni on jäätmevaldajad kohustatud sõlmima jäätmeäitluselepingu või vedama ise tekkinud või nende valduses oleval territooriumil tekkivad jäätmed jäätmeäitluskohta. Olmejäätmeid ühismajapidamistest ja mõningatest üksikmajapidamistest kogutakse jäätmeäitlusfirmadega sõlmitud lepingute alusel. Vald on paigaldanud prügikastid Haanjase ja Ruusmäele ning puhke- ja supluskohtadesse, kust prügi äravedu korraldatakse lepingute alusel. Prügikastid peaksid olema kõigis külastatavates avalikes kohtades ning nende hulk peab olema optimaalne, st vastama ala kasutuskoormusele. Jäätmete

kogumispunktid peavad olema hästi märgistatud ning hõlpsasti märgatavad. Ohtlike jäätmeid on võimalik viia Haanja külas AS-i H-Central territooriumil asuvasse kogumispunkti. Täiendavalt on kavas üks kogumispunkt paigutada Ruusmäele.

Üldplaneeringuga reserveeritakse täiendavalt elamumaid, millega eeldatavalt suureneb valla elanikkond ja koos sellega tekkivate jäätmete kogused. Samuti kavandatakse üldplaneeringuga äri- ja tootmismaid ning soodustatakse turismi arengut, mis suurendab tõenäoliselt samuti valla territooriumil tekkivate jäätmete hulka. Siinjuures on oluline jäätmete sorteerimine ja liigiti kogumine, et võimaldada nende taaskasutamist võimalikult suures ulatuses ning vähendada prügilasse ladestatavate jäätmete koguseid. Nimetatud eesmärki aitab saavutada üldplaneeringuga kavandatavad komposteerimisväljakud, mis lisaks võimaldavad elanikel vähendada prügiarveid.

Komposteerimisega kaasnevad negatiivsed mõjud on põhiliselt protsessi käigus eralduv nõrgvesi ja sõltuvalt komposti läbisekamiseks kasutatavast tehnoloogiast ka müra ja spetsiifiline lõhn. Nimetatud negatiivsete mõjude ärahoidmiseks tuleb komposteerimisväljaku põhi rajada kõvakattega, et vältida tekkiva nõrgvee imbumist pinnasesse. Kompostimismaterjalist väljuv nõrgvesi on vajalik enne loodusesse suunamist puhastada. Müra ja ebameeldiva lõhna levikut aitab piirata kõrghaljastus. Kasutada tuleks selleks eelkõige igihaljaid puid, et tagada kaitseefekt ka talveperioodil.

Üks kohalikuks tarbeks kasutatav komposteerimisväljak kavandatakse rajada Haanja külla, reoveepuhasti ja biotiikide kõrvale, olemasolevale jäätmehoidla maale. Teise valla lõunaosa teenindava komposteerimisväljaku asukohana kaaluti üldplaneeringu koostamisel kahte tootmiskaas reserveeritavat maa-ala (asukoha-alternatiivi).



**Joonis 6.** Asukoha-alternatiiv 1: Lüütsepa külas, maa-ala on ümbritsetud valge jämeda joonega

Asukoha-alternatiivi 1 (Joonis 6) kahjuks räägib selle liigne lähedus elamutele, sealjuures puudub ka igasugune looduslik leevendav kaitsekraan kõrghaljastuse näol. Samuti paikneb alal osaliselt maaparandussüsteem ning osa maa-alast on liigniiske. Positiivsena

saab asukoha-alternatiiv 1 puhul välja tuua vaid selle, et võrreldes asukoha-alternatiiv 2-ga kasvab sellel maa-alal vähem puid ning väljaku ettevalmistamine kujuneks mõnevõrra odavamaks ja vähem tömahukaks.

Asukoha-alternatiiv 2 (Joonis 7) alale on tagatud hea juurdepääs Vana-Vastseliina-Käänu maanteelt. Lähedusse jääb ka Pütsepa kalmistu, kus tekkivaid biolagunevaid jäätmeid on võimalik hõlpsamini transportida kompostimiseks kui asukoha-alternatiiv 1 puhul. Läheduses puuduvad elamud, mille elanikke võiksid häirida hakata kompostmaterjali transpordiga ja komposteerimisprotsessiga kaasnevad negatiivsed häiringud. Kuna maatükk on kaetud kõrghaljastusega, siis tuleb eelnevalt teostada raiet.



*Joonis 7. Asukoha-alternatiiv 2: Hulaku külas Vana-Vastseliina-Käänu maanteega külgneval alal, maa-ala on ümbritsetud valge jämeda joonega*

Kokkuvõtteks on komposteerimisväljaku paremaks asukohaks Hulaku küla ehk asukoha-alternatiiv 2. Komposteerimisväljaku rajamisel vajab lahendamist nõrgvee puhastamine. Siin tuleks kasutada lokaalseid lahendusi, kuna reoveepuhasti asub liiga kaugel, et puhastamist vajav vesi sinna suunata.

#### **8.2.4. Mõju energeetikale**

Elektrivõrgu haldamisega Haanja valla territooriumil tegeleb Eesti Energia Jaotusvõrk OÜ. Täiendavate liinide ja alajaamade väljaehitamine ning olemasolevate rekonstrueerimine toimub vastavalt nõudlusele ning Eesti Energia üldisest arengukavast ja finantsvõimalustest sõltuvalt. Jaotusvõrgus esineb piirkonniti probleeme seoses pinge kõikumiste ja elektrikatkestustega.

Soojamajanduses on kaugküttesüsteemid juba aastaid tagasi töö lõpetanud ja kõik hooned on läinud üle lokaalküttele. Põhiliselt kasutatakse kas kergõliga töötavaid katlaid või ahjusid, kus peamiseks kütteallikaks on puit. Arvestades kaugküttevõrgu kaudu edastatava



soojusenergia kadusid, ei ole kaugküttesüsteemide taasrajamine perspektiivne. Alternatiivenergia kasutuselevõtu võimalused oleksid vanade vesiveskite kohtadel, paisutamist takistab aga Haanja looduspargi kaitsekord. Vallas on plaane ka maakütte kasutuselevõtmiseks alternatiivse energiaallikana üksikhoonete soojusega varustamiseks.

Uued hooned tuleks ehitada energiasäästlikud, et vähendada soojakadusid ja kasutada ära võimalikult palju päikeseenergiat. Haanja valla energiamajanduse arengukava toob välja, et sooja tootmiseks tuleks kasutada võimalikult palju keskkonnasõbralikke kütuseid (biokütused, heitsoojus jt), taastuvaid energiaallikaid (päikese kiirgus, voolava vee energia) ja kõrge energiaefektiivsusega tehnilisi lahendusi (soojuspumbad, kõrge kasuteguriga seadmed jt). Vältida tuleks elekterkütte kasutamist eriti neis asutustes ja hoonetes, kus juba muu küteliik on kasutusel. Samuti tuleks õhu kvaliteedi seisukohast vältida kivisööga kütmist.

### **8.2.5. Mõju turismile**

Regionaalarengu seisukohast on turism oluline nii töökohtade kui sissetulekute looja piirkondades, kus see muudes sektorites on märgatavalt keerulisem. Läbi turistide külastuste jõuab tulu paljudesse erinevatesse sektoritesse nagu teenindus, kaubandus, kultuur, transport, tööstus, põllumajandus, ehitus jne.

Haanja valla looduskeskkond võimaldab määratleda Haanjat ühe Eestimaa kaunima ja huvitavama piirkonnana, mis on turistide sihtkohaks. Puhkemajandusliku ressursina väärib märkimist ja edasiarendamist suhteliselt tihe, kuid omaette olemist ja rahu võimaldav ning samas piisavalt hajutatud majutusettevõtete võrgu olemasolu. Just tihe turismitalude võrk loob eeldused väikeettevõtluse arendamiseks ja toetab samas ka väiksemate külade ellujäämist. Suurema kõrguse tõttu merepinnast, tänu liigestatud reljeefile ja kaugusele merest on Haanjas ka Eesti kõige lumerohkemad talved, mis võimaldavad talispordiga tegeleda. Olemas on aktiivselt tegutsev talispordikeskus.

Toimiva turismi jaoks on vaja ka toetava infrastruktuuri olemasolu, mis peab moodustama terviku koos üldise elukeskkonnaga. Turistile peab olema tagatud juurdepääs sihtkohta, võimalused seal liikumiseks ning füüsilised eeldused kohapeal toimetulekuks (elekter, kanalisatsioon, side).

Haanja valla üldplaneering näeb ette tervikliku tähistatud matka- ja spordiradade võrgustiku väljaarendamise. Samuti tagab planeering olemasolevate matkaradade korrashoiu. Külastatavamad kohad, nagu Suur Munamägi, Rogosi mõis ja Haanja suusakeskus varustatakse liiklusohutuse eesmärgil piisava hulga parkimiskohtadega. Talispordihuvilistele kavandatakse uisuväljaku ja mäesuusakeskuse rajamist.

## **8.3. Sotsiaalkeskkonnale**

### **8.3.1. Mõju piirkonna kultuurile ja identiteedile**

Kogukondliku kuuluvustunde põhjal on Haanja valla territooriumil ajalooliselt väljakujunenud kolm kanti: Haanja kant, Ruusmäe kant ja Luutsniku kant. Üldplaneeringus järgitakse kantidepõhist lähenemist, koondades sotsiaalset infrastruktuuri keskusküladesse – Haanja, Ruusmäe ja Luutsniku küladesse, kus osutatavad teenused on enamusele elanikkonnast kättesaadavad. See on küll võimalik vaid ühistranspordi arendamisel, mille optimeerimine on ka üks valla eesmärke.

Üldplaneeringuga nähakse ette külaplatside arendamist, sealjuures on soositud endiste külaplatside taastamine ja uuesti kasutusele võtmine. Külaplatside arendamine soodustab külaelanike ühistegevust ja tugevdab seeläbi sidet kodukandiga. Külaplatside, külakeskuste ja noortekeskuste arendamine soodustab kultuuritegevust. Haanja elulaadikeskuse väljaehitamine annab kohalikele võimaluse tegeleda rahvakultuuriga ning tutvustada Haanjamaa traditsioone nii nooremale põlvkonnale kui ka külalistele.

Traditsioonilise elulaadi säilimiseks on oluline omatarbelise majanduse ja kogukonnasiseste majanduslike suhete jätkumine. Täna on olukorras on see tihedalt seotud turismiteenuste pakkumisega – üheks majandusliku koostöö aluseks võibki olla just traditsioonilise elulaadi ning oskuste (leivategu, sepatöö, pillimäng) pakkumine.

Kohaliku omavalitsuse kaitse alla kavandatakse võtta mitmed väärtuslikud objektid, sealhulgas ristipuud ning silmaveeallikas, mis on osa pärandkultuurist. Kultuurilooline väärtus ilmneb ka teistes objektides, mille säilitamine on oluline ning millele üldplaneeringuga maakasutustingimused seatakse.

Haanja valla üldplaneeringuga soositakse kultuuritegevuse ning traditsioonide säilimist, reserveerides maad külaplatside ja -keskuste arendamiseks ning juhitakse tähelepanu ajaloolis-kultuurilise väärtusega objektide säilitamise ning tutvustamise vajadusele.

### **8.3.2. Mõju naaberaladele**

Üldplaneeringuga ei kavandata tegevusi, millega kaasneks oluline negatiivne mõju naabervalla territooriumile või naabermaaüksustele.

Naabermaaüksustele võib negatiivset mõju avaldada ehitusperioodil ja hiljem alade kasutamisest tingitud liikluskoormuse kasv, mis toob kaasa kõrgeenenud müratasemed ja saasteainete hulga suurenemise. Seda mõju võib siiski pidada väheoluliseks.

Üldplaneeringuga nähakse arenduspiirkonnadena ka maaparandusega alasid, kus tuleb maaparandussüsteemid ümber projekteerida nii, et ei kahjustataks ega mõjutataks naaberalade veerežiimi.

### 8.3.3. Mõju inimese tervisele

Üldplaneeringu elluviimisega kaasnev mõju inimese tervisele avaldub peamiselt kaudselt ja pikaajaliselt. Tervist mõjutavad nii õhu kui ka vee kvaliteet, samuti kiirgus- ja müratase.

Üldplaneeringuga liikluskoormus kohalikel teedel ja riigi maanteedel eeldatavalt tõuseb, see toob kaasa heitgaasidega õhku paiskuvate ühendite hulga suurenemise ja kõrgenenud mürataseme, mis võib hakata ohustama tervist. Peamised õhku paisatavad saasteained on lämmastik- ja süsinikoksiidid. Sissehingamisel põhjustavad need gaasid hingamisteede ahenemist, mis võib kaasa tuua peavalu, raskusi hingamisel ning hingamisteede põletiku. Kõrgenenud mürataseme mõju inimese tervisele avaldub märkamatult eelkõige suurenenud ärritusseisundi näol, mis pikaajalise toime tulemusena võib suurendada muude tervisehäirete riski. Õhusaaste ja müra leviku vähendamiseks näeb üldplaneering ette rajada vajaduse korral kaitsehaljastus transpordimaade äärde kavandatavate elamu-, sotsiaal- ja ärimaadele.

Tootmisalad on planeeringulahenduses kavandatud valdavalt olemasolevate tootmismaade laiendusena või kasutuseta jäänud tootmisaladele. Nii on võimalik ära kasutada juba varem saasteallikate poolt mõjutatud ala ning leida kasutult seisvatele hoonetele uus rakendus. Samuti võimaldab see koondada tootmisalad ühte piirkonda.

Haanja valla ühisveevärgi vesi vastab üldiselt Eesti Vabariigis joogiveele kehtestatud nõuetele. Vaid rauasisaldus ületab piirnorme. Tervisekaitse andmetel liigne rauasisaldus tervisele ohtu ei kujuta, kuid halvendab vee organoleptilisi omadusi, eelkõige võib kaasneda ebameeldiv maitse ja hägusus.

Positiivselt mõjub puhke- ja virgestustegevuseks määratud alade loomine, mis võimaldab inimestel vabas õhus tervislikult aega veeta, pakkudes samas puhke- ja sportimisvõimalusi. Tervislikuma elukeskkonna kujunemisele aitavad kaasa ka kaitsealuste maade ja roheline võrgustiku säilitamine ning neile kasutustingimuste seadmine. Kergliiklusteede rajamine loob võimalusi liikumiseks. Kõndimine, jooksmine, jalgrattasõit või rulluisutamine tõstab kehalist aktiivsust ja aitab ennetada tervisehädasid.

Ümbritsevas keskkonnas leidub alati mingil määral kiirgust. Ainele avaldatud mõju järgi liigitatakse kiirgus ioniseerivaks ja mitteioniseerivaks. Ioniseeriv kiirgus pärineb radioaktiivsetest elementidest, mida leidub kõikjal, kus toimub ka pidevalt nende lagunemise protsess, millega kaasnebki kiirgus. Ioniseeriva kiirguse allikaks on peamiselt loodus ise, kuid mida enam inimene hakkab kasutama radioaktiivseid elemente, seda enam suureneb kiirguse osakaal meid ümbritsevas üldises kiirgusfoonis.

Mitteioniseeriv kiirgus on laiemalt ultraviolettkiirgus, soojuskiirgus, raadiolained ja mikrolained ning selle allikad on muuhulgas kõrgepingeliinid, mobiilimastid, mobiiltelefonid, televiisorid, arvutid, mikrolaineahjud jne. Mitteioniseeriva kiirguse mõju tervisele sõltub suuresti selle sagedusest. Seetõttu on kehtestatud sotsiaalministri määruses „*Mitteioniseeriva kiirguse piirväärtused elu- ja puhkealal, elamutes ning ühiskasutusega hoonetes, õpperuumides ja mitteioniseeriva kiirguse tasemete mõõtmine*” piirnormid vastavalt sagedustele.

On kindlaks tehtud, et kiirgus põhjustab erinevaid tervisekahjustusi ja nõrgendab immuunsüsteemi. Tehisallikatest pärit kiirgust on võimalik kontrollida. Üheks võimaluseks kiirguse kahjulikku mõju ennetada või vähendada on õhuliinide asendamine maa-aluste kaablitega.

Loodusliku kiirguse allikatest peetakse radooni kõige levinumaks tervisele ohtlikuks keskkonnateguriks, mis suurendab hingamisteede ja kopsuvähki haigestumise riski. Radoon on värvitu, lõhnata ja maitseta looduslik radioaktiivne gaas, mis tekib uraani lagunemisel. Looduslikku uraani leidub kõikjal maakoos, sealhulgas ka mineraalsetes ehitusmaterjalides. Välisõhus on radooni kontsentratsioon tavaliselt väike ega kujuta ohtu inimese tervisele. Radooni ohtlik mõju avaldub enim just kinnistes ruumides, sest hoonealusest pinnasest ja ehitusmaterjalidest siseruumidesse tunginud radooni kontsentratsioon on seal kordi kõrgem kui välisõhus. Siseruumides kinnituvad radooni laguproduktid kergesti õhus lenduvatele tolmuosakestele või mitmesugustele pindadele, suurendades sellega tolmu- ja suitsu ruumis radooni kontsentratsiooni. Esiolgu radooniriski levilate kaardi andmetel asub Haanja valla põhjaosas alasid, kus kohati on pinnas kõrge radoonisisaldusega. Samas 2007 – 2008 aastal teostatud projekti „Radooni kaardi lõpetamine – radoon hoonete siseõhus piirkondades, kus andmed radoonitaseme kohta puuduvad” raames läbiviidud mõõtmiste tulemused näitasid, et Haanja vallas radooniohtu pole. Hoonete siseõhus mõõdetud radooni keskmised kontsentratsioonid jäid vahemikku 33 Bq/m<sup>3</sup> – 91 Bq/m<sup>3</sup>, mis on alla piinormi. Vastavalt Eesti standardile EVS 840:2003 „*Radooniohtu hoone projekteerimine*” peab elu-, töö- ja puhkeruumides aasta keskmine radoonisisaldus olema väiksem kui 200 Bq/m<sup>3</sup>. Kõrge radooniohuga alale ehitamisel on soovitatav läbi viia radooni mõõtmised reaalse ohu väljaselgitamiseks ning vajadusel rakendada hoonete projekteerimisel ja ehitamisel radooni tõkestamise meetmeid, et vähendada selle elemendi kahjulikku mõju inimese tervisele.

#### **8.3.4. Mõju inimese heaolule ja vara väärtusele**

Üldplaneeringu üheks eesmärgiks on ka läbi ruumilise planeerimise luua võimalused parema elukeskkonna tekkeks, et sellega tõsta inimeste heaolu. Haanja valla üldplaneering näeb ette mitmeid tegevusi, millega on kaudselt võimalik parandada inimeste heaolu. Reserveeritavad elamumaad võimaldavad valda elama asuda uutel inimestel, suurendades seeläbi omavalitsuse tulubaasi tänu maksumaksjate hulga suurenemisele ja luues täiendavaid vahendeid uuteks investeeringuteks, millega saab elukeskkonda parandada. Ärimaade arendamisega parandatakse teenuste kättesaadavust, mis omakorda soodustab inimeste heaolu kasvu ning tõstab piirkonna mainet nii turistide kui sisserändajate seas. Tootmiskaude arendamine loob eeldused valla majanduse edasiseks arenguks, kuna kindlustunne suureneb, kasvab ka ettevõtjate huvi sellesse piirkonda investeerida. See omakorda loob võimalused uute töökohtade tekkeks. Sotsiaalmaade määramine ning puhke- ja virgestusvõimaluste loomine soodustab ühistegevust ja pakub inimestele võimalusi puhkamiseks ning lõõgastumiseks. Ühisveevärgi- ja kanalisatsiooni piirkonna laiendamise muudetakse arvukatel inimestel vee kättesaamine ning reovee käitlemine

mugavamaks.

Üks heaolu näitaja on ka elanikkonna turvalisus. Üldplaneeringuga kavandatakse kergliiklusteede ja parklate rajamist, millega suureneb liiklejate ohutus ja paraneb liikluskorraldus. Turvalisuse seisukohast on tähtis rekonstrueerida olemasolev tänavavalgustus, rajades suurematesse küladesse täiendavad tänavavalgustuspunktid. Tuleks mõelda ka kergliiklusteede valgustamisele. Samuti tuleks tähelepanu pöörata naabrivalvele, mis omab maakohtades suurt tähtsust ja sisendab elanikesse turvatunnet.

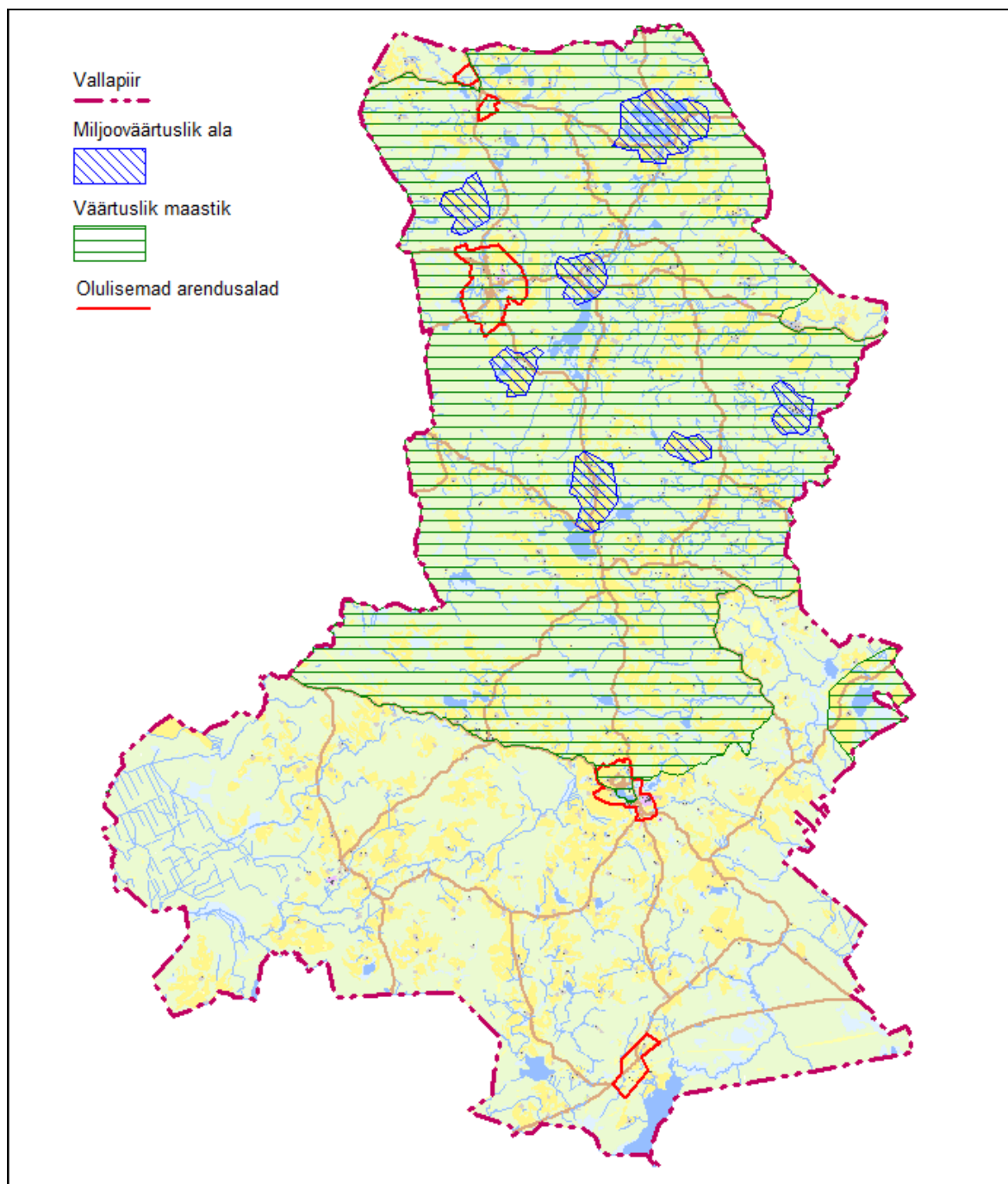
Planeeringu üheks eesmärgiks on ka välja töötada selline lahendus, mis rahuldab kõiki osapooli ega avalda maaomanikele negatiivset mõju. Vastasel korral võib tekkida olukord, kus maaomanikud ei pruugi saavutatud lahendusega rahule jääda ja leiavad, et nende õigusi piiratakse. Haanja looduspargi sihtkaitse- ja piiranguvööndis asub Haanja maratonirada, mida kavandatakse kasutama hakata aastaringelt. Rada kulgeb üle eramaade, mille omanikud pole rahul selle kasutamisega. Kuna Haanja maratonirada on käsitletav *looduskaitseeaduse* mõistes ja *looduskaitseeaduse* § 15 lõike 1 kohaselt rajana, peab kinnisasja valdaja võimaldama kaitseala sihtkaitse- ja piiranguvööndis olevate või kaitstava looduse üksikobjekti juurde viivate teede ja radade vaba kasutamise päikesetõusust päikeseloojanguni. Samas kuna alasid kasutatakse avaliku ürituse tarbeks, tuleks probleemide vältimiseks raja kasutamise osas saavutada maaomanikega täiendav kokkulepe, milles määratakse kindlaks täiendavad tingimused ala kasutamise osas (näiteks ürituse järgne koristamine jne).

Kaudselt ja pikaajaliselt tõstab üldplaneering eeldatavalt ka kinnisvara väärtust, kuna üldplaneeringuga nähakse ette paremate elamistingimuste loomine Haanja valda.

### **8.3.5. Mõju väärtuslikele maastikele ja miljööväärtuslikele aladele (sh kultuurmaastikele)**

Võru maakonna teemaplaneeringus „*Asustust ja maakasutust suunavad keskkonnatingimused*“ määratleti Võru maakonnas asuvad väärtuslikud maastikud, miljööväärtuslikud alad, kaunid teelõigud ja ilusa vaatega kohad (üldplaneeringus kajastatakse neid kokkuvõtvalt terminiga „väärtustatud maastikud“). Haanja valla üldplaneeringuga täpsustatakse Haanja vallas asuvate väärtustatud maastike asukohti ning maakasutustingimusi. Kõigil väärtustatud maastikel jäävad kehtima maakonna teemaplaneeringuga seatud maakasutustingimused.

Haanja valla territooriumile jäävad Rõuge-Haanja-Kütioru ja Misso-Tsiistre väärtuslikud maastikud, mille piire üldplaneeringuga ei muudeta. Maakonna teemaplaneeringuga on määratud miljööväärtuslikud piirkonnad Villa, Trolla, Plaksi ja Uue-Saaluse külades. Üldplaneeringuga lisatakse miljööväärtuslike aladena piirkonnad Tsiamae, Pressi, Häm koti külades. Miljööväärtuslike alade piire on üldplaneeringuga täpsustatud.



**Joonis 8.** Haanja valla territooriumile jäävad väärtuslikud maastikud ja miljöövärtuslikud alad (Allikas: Võru maakonnaplaneeringu teemaplaneering „Asustust ja maakasutust suunavad keskkonnatingimused”)

Haanja valla üldplaneeringuga on täpsustatud ka kaunite teelõikude ja ilusa vaatega kohtade nimekirja, määratud on kultuurilooliselt tähtsad objektid, mis üksikelementidena kajastavad nii piirkonna ajalugu kui ilmestavad maastikku.

Alateemade kaupa on seatud maakasutus- ja ehitustingimused, mis tagavad Haanja valla maastikele omase asustumustri säilimise. Tähelepanu on pööratud avalike juurdepääsude

ning avatud vaadete säilimisele. Miljövärtuslikel aladel on lisatud soovitud ehitustegevuseks.

Üle poole Haanja vallast hõlmab Haanja looduspark, mille ühe kaitsekorraldusliku väärtuse kaitse-eesmärgina on määratletud ka maastiku mosaiiksuse (traditsioonilise pärandkultuurimaastiku ja loodusmaastiku) säilimine, uurimine ja tutvustamine. Eesmärgi saavutamiseks vajalikud tegevused on näidatud Haanja looduspargi kaitsekorralduslikus tegevuskavas. Haanja valla üldplaneering toetab eelnimetatud kaitse-eesmärgi saavutamist.

Üldplaneeringus on välja toodud ka tingimus koostada Rõuge-Haanja-Kütioru ning Misso-Tsiistre väärtuslikele maastikele maastikuhoolduskavad, kus täpsustatakse väärtuslike maastike piire ja antakse täiendavad soovitud maastikuhoiuks.

Seega võib öelda, et Haanja valla ruumiline areng toimub väljakujunenud maastikulisi väärtusi (nii looduslike kui inimtekkelisi) arvestavalt. Maastike kaitse tagatakse maakasutustingimuste täitmisega, mida on kohustuslik arvestada planeeringute koostamisel ning igasuguse arendus- ja majandustegevuse kavandamisel.

### **8.3.6. Mõju ajaloolisele asustusstruktuurile**

Haanja piirkonnas on iseloomulik fragmenteeritud maakasutus, mis tuleneb vahelduvast reljeefist ja sellega kaasnevatest mitmekesistest looduslikest tingimustest ning ajalooliselt väljakujunenud maaomandi struktuurist. Haanja kõrgustikule on iseloomulik, et asulad paiknevad madalamates kohtades – kõrgendike jalamil, vähemate kühmade otsas, järvede ja ojade kallastel. Asustuspilt Haanja vallas on väga kirju ja valitsevat asustusmuutrit ei esine. Kõrvuti sumbküladega, kus taluõued ja hooned on koondunud korrapäratult üksteise kõrvale kobarasse, on ridakülad, kus taluõued on kõrvuti piki tee äärt, ja hajakülale iseloomulikult ühtse külakeskusega ja hajusalt paiknevate taluõuedega külad. Küngaste järsud nõlvad on enamasti kaetud metsaga, aga ajalooliselt on põldu haritud ka küngaste nõlvadel ja harjadel. Selline vahelduv maastikupilt on Haanjamaale väga iseloomulik ning siiani säilinud põllumaad, eriti küngastel, annavadki maastikule avaruse ja kaunid vaated.

Ohuks asustusstruktuuri säilimisele võib pidada nii põllumajandustegevuse vähenemisest tingitud võsastumist kui ka rohket, olemasoleva asustusega mitteametavat ehitustegevust. Haanja valla ruumilise arengu suundumusena nähakse elamualade arendamist olemasolevate kompaktse hoonestusega alade vahetus läheduses, kus on neid võimalik ühendada olemasolevate teede ja tänavate ning tehnovõrkudega. Seega toimub enamasti elamumaade reserveerimisi Haanja ja Ruusmäe külade kompaktse hoonestusega alal.

Väljaspool kompaktse hoonestusega alasid on suurem elamumaa juhtfunktsiooniga maa-ala reserveeritud Soodi ja Kaloga külade territooriumil kõrvalmaantee Kose-Käbli ja kõrvalmaantee Rõuge-Vastseliina ristmikul. Lähtuvalt Haanja valla ruumilise arengu suundumustest tuleb ka sel alal lähtuda ehitustingimustest hajaasustusaladel. Kuna tegu on ulatusliku elamumaa juhtotstarbega alaga, on soovitatav kogu piirkonna kohta koostada detailplaneering, millega täpsustatakse hoonestusalade võimalikud asukohad, mis tagavad võimalikult parima lahenduse hajaasustuse säilimiseks.

Asustumustri säilimisel on olulisteks kriteeriumiteks soovitatava põhihoonete vahelise kauguse ja minimaalse hoonestatava maaüksuse suuruse seadmine. Üldplaneeringus on hoonete vahekauguste seadmisel arvesse võetud olemasoleva hoonestuse keskmist vahekaugust ning selle tihendamise võimalust, ilma et see avaldaks negatiivset mõju asustusstruktuurile. Minimaalse hoonestatava maaüksuse suuruste seadmisel on lähtutud piirkonnas olemasolevate kruntide mõõtmetest. Tagamaks olemasoleva asustusstruktuuri säilimise, tuleb uute majapidamiste rajamisel eelistada endisi talukohti ning järgida sealset taluõue planeeringut. Nii on võimalik säilitada iseloomulik asustusstruktuur ja vältida kompaktse hoonestusega alade teket hajaasustusega aladele.

Haanja valla üldplaneeringus on märgitud ära piirkonnad, mille hoonestamine pole soovitatav – Vorstimäe, Villa, Plaani, Mahtja ja Kõomäe küla põllumassiivid, põllumassiivid Haanja küla põhjaosas, Tsälbämäe põllumassiivid Plaksi külas, põllumassiivid Ruusmäe järve taga, põllumassiivid kõrvalmaantee Haanja-Kündja ja kõrvalmaantee Vakari-Pari-Tsiistre ristmiku läheduses. Tegu on põldudega, mille põllumajanduslikus kasutuses ja avatuna hoidmine aitab säilitada piirkonna maastikulist ilmet.

Võttes arvesse üldisi ning elamumaa juhtotstarbega maa-aladele seatud maakasutustingimusi (sh ehitustingimused) ja konkreetsest kohast tulenevaid külastruktuuri ning arhitektuurilisi erisusi, ei avalda üldplaneeringuga kavandatud tegevuste elluviimine asustusstruktuurile negatiivset mõju. Maakasutustingimustest lähtuv suunatud arengutegevus aitab pigem kaasa asustusstruktuuri säilimisele, kuna seeläbi toetatakse valla elujõulisust ning elanikkonna säilimist. Väheneb oht külade „välja suremiseks“.

#### **8.4. Erinevate mõjude omavahelised seosed ja piiriülese keskkonnamõju võimalikkus**

Keskkonnamõju strateegilise hindamise läbiviimisel tuleb tähelepanu pöörata ka erinevate mõjude avaldumisviisidele. Üldplaneeringuga kavandatud tegevustega kaasnevad nii vahetud, kaudsed, lühiajalised kui pikaajalised mõjud.

Vahetud ja lühiajalised negatiivsed mõjud on tavaliselt tingitud ehitustegevusest ja sellega kaasnevatest häiringutest, mis võivad põhjustada ebamugavusi ümbruskonna elanikele. Pikaajalised ja kaudsed mõjud tekivad alade kestval kasutamisel ning need võivad ilmnedas alles hiljem. Kuna üldplaneeringuga kavandatud tegevuste kaudu püütakse valla elanikkonda suurendada, siis võib pikaajalise alade kasutamiskoormuse suurenemise tulemusena mõjutatud saada ka looduskeskkond. Seetõttu tuleb tähelepanu pöörata puhveraladele, milleks on roheline võrgustiku alad, metsad ja teised rohealad.

Pikaajaliselt avalduvad ka positiivsed mõjud. Väärtuslike maastike ja miljööväärtuslike alade määramisega ja nendele tingimuste seadmisega säilitatakse piirkonna omapära ja seeläbi tugevdatakse elanike identiteeditunnet. Rohelise võrgustiku säilitamisega ning tingimuste seadmisega aidatakse kaasa looduskeskkonna säilimisele. Ühisveevärgi ja



-kanalisatsiooni piirkondade määramisega vähendatakse pinna- ning põhjavee reostuseohtu. Tervikliku tuletõrje veevõtukohtade võrgustikuga aidatakse kaasa nii looduskeskkonna kui ka vara säilimisele. Infrastruktuuri arendamise ning äri- ja tootmiskaade reserveerimisega toetatakse majanduskeskkonna arengut. Tervise ja heaolu seisukohalt on pikaajaliselt positiivne sotsiaalmaade arendamine ning puhke- ja virgestusvõimaluste loomine.

Erinevate mõjude koostoimel tekkiva sünergia tulemusena võib ilmnedu mõjude summeerumine ehk kumuleerumine.

Looduskeskkonnale kumuleeruvad mõjud erinevate alade väljaarendamisega. Siinjuures on oluline järgida aruandes väljapakutud leevendavaid meetmed, et negatiivset mõju vältida.

Majanduskeskkonnale kumuleeruvad mõjud läbi äri- ja tootmiskaade määramise ning infrastruktuuri arendamise.

Sotsiaalkeskonnale avaldab mõju majanduskeskkonna elavnemine, millega kaasneb teenuste parem kättesaadavus ja töökohtade teke. See omakorda tõstab inimeste heaolu. Sotsiaalmaade reserveerimise ja puhke- ja virgestusvõimaluste loomise kaudu suurenevad vaba aja veetmise võimalused, mis soodustavad inimeste omavahelist suhtlemist ja tugevdavad kogukonnatunnet.

Haanja valla üldplaneeringuga ei kavandata olulise ruumilise mõjuga objektide rajamist, planeeritud pole ka riigipiiri äärde ulatuslikke tootmisalasid. Lähim kavandatud tootmisala jääb ligikaudu 6 kilomeetri kaugusele riigipiirist. Lähtuvalt eelnevast ei ole ette näha riigipiiriülese olulise keskkonnamõju esinemise võimalikkust.

## 9. ÜLDPLANEERINGU ELLUVIIMISEGA EELDATAVALT KAASNEVA NEGATIIVSE MÕJU LEEVENDAMISEKS VAJALIKUD MEETMED

Leevendavate meetmete seadmise eesmärgiks on vältida või minimeerida üldplaneeringu elluviimisega eeldatavalt kaasnevat negatiivset mõju keskkonnale. Üldplaneeringu koostamise käigus on juba välja töötatud üldised ja valdkondade põhised maakasutustingimused, mida võib sisuliselt pidada leevendavateks meetmeteks. Kuna keskkonnamõju strateegilise hindamise aruandes ei ole nende dubleerimine otstarbekas, siis esitatakse käesolevas peatükis vaid lisameetmed tagamaks kõigis valdkondades keskkonda säästev areng. Kindlustamaks leevendavate meetmete rakendumise, peab toimuma kontroll detailplaneeringute ja ehitusprojektide üle ning järelevalve kohaliku omavalitsuse poolt.

Alljärgnevalt on ära toodud leevendavad meetmed valdkondade kaupa.

### Elamumaa

- Planeeritaval elamualadel säilitada võimalikult suures ulatuses looduslikud kooslused.
- Uued elamualad on soovitatav rajada olemasolevate laiendusena, et oleks lihtsam ja säästlikum rajada infrastruktuuri.
- Uued elamud ei tohi rikkuda senist maastikupilti ja peavad järgima olemasolevat asustusstruktuuri.
- Elamualade rajamisel tuleb jälgida, et oleks tagatud roheline võrgustiku toimimine.
- Hoonete kütmiseks on soovitatav kasutada seadmeid, mis kasutavad taastuvaid energiaallikaid.
- Elamute juurde tuleb paigaldada prügikonteinerid.

### Ärimaa

- Riia-Pihkva maantee äärde kavandatavate ärimaade arendamisel tuleb arvestada tee kaitsevööndi ja sanitaarkaitsevööndi ulatusega. Sanitaarkaitsevööndisse jäävate hoonete rajamisel on soovitatav läbi viia müra hinnang. Müra normtasemed on reguleeritud sotsiaalministri määruses „*Müra normtasemed elu- ja puhkealal, elamutes ning ühiskasutusega hoonetes ja mürataseme mõõtmise meetodid*“

### Tootmismaa

- Tootmisalade puhul, kus tootmisest tulenevad negatiivsed mõjud (müra, õhusaaste) ulatuvad väljapoole tootmisalade piire ning mida pole võimalik kaitsehaljastusega leevendada, tuleb läbi viia keskkonnamõju hindamine. Elamute ja ühiskondlike hoonete läheduses oleks otstarbekas keelata selliste tegevuste planeerimine.
- Kompostitootmisväljaku rajamisel tuleb komposteerimisväljak ümbritseda aiaga, et

vältida prahi levikut ning kõrvaliste isikute ja loomade pääsu territooriumile.

- Komposteerimise käigus tuleb tagada nõrgvee kogumine ja juhtimine puhastisse.

#### Transpordimaa

- Transpordimaade arendamisega ei tohi põhjustada veerežiimi muutusi.

#### Üldkasutatavad alad (sh kaitsealad, Natura 2000)

- Haanja looduspargis toimub maakasutus vastavalt kehtivale kaitse-eeskirjale ning sinna on keelatud kavandada tegevusi, mis ei ole kooskõlas kehtiva kaitse-eeskirjaga.
- Selleks, et tagada kaitsealuste lindude segamatu pesitsemine, tuleks ehitustegevus ajastada väljapoole lindude pesitsusperioodi.
- Võimalusel säilitada miljööväärtuslike alade lähiümbruses olemasolev maakasutus, sest miljöö tekkimisel on lisaks miljööväärtuslikule alale oluline roll ka neid ümbritsevatel aladel.
- Tagada tuleb juurdepääs avalikult kasutatavatele objektidele ja aladele.
- Vältimaks kontrollimatut liikumist looduses ning sellest tulenevat taimestiku tallamist ja loomastiku/linnustiku häirimist, tuleb külastajad suunata ettenähtud radadele ja teedele, kasutades selleks suunaviitasid.
- Välja selgitamaks, kas kavandatavad tegevused võivad mõjutada Natura 2000 ala, tuleb läbi viia Natura eelhindamine.

## **10. ÜLDPLANEERINGU ELLUVIIMISEST LÄHTUVAD KESKKONNAPROBLEEMID**

Üldplaneeringuga kavandatud elamumaade ja ettevõtluse, sh turismi arendamiseks võimaluste loomisega võib suureneda valla elanike arv ja valda külastavate turistide hulk, mis omakorda toob kaasa keskkonnakoormuse suurenemise.

Üldplaneeringus välja toodud valla territooriumi arengu põhisuundade ja tingimuste määramisel on arvestatud kaitsealade, kaitsealuste üksikobjektide ja liikidega. Suunatud areng võimaldab vältida arendustegevuse tulemusena esile kerkida võivaid keskkonnaprobleeme ja vähendada potentsiaalseid riske negatiivsete mõjude ilmnemiseks. Üldplaneeringuga seatud tingimused aitavad tagada nende kaitse ja säilimise, mistõttu ei ole üldplaneeringu elluviimisel ette näha oluliste keskkonnaprobleemide avaldumist.

## 11. ÜLEVAADE KESKKONNAMÕJU STRATEEGILISE HINDAMISE KORRALDAMISEST NING AVALIKKUSE KAASAMISEST

Haanja valla üldplaneeringu koostamine algatati Haanja Vallavolikogu 16.12.2004 määrusega nr 29 „*Haanja valla üldplaneeringu algatamine*“. 2005. aastal kehtima hakanud *keskkonnamõju hindamise ja keskkonnajuhtimissüsteemi seadusega* kaasnes üldplaneeringu koostamisele keskkonnamõju strateegilise hindamise läbiviimise kohustus, millest tulenevalt algatas Haanja Vallavolikogu 12.04.2006 otsusega nr 24 üldplaneeringule keskkonnamõju strateegilise hindamise. Keskkonnamõju strateegilise hindamise algatamisest teavitati maakonna ajalehes „Võrumaa Teataja“ 20.04.2006 ning väljaandes „Ametlikud Teadaanded“ 21.04.2006.

Peale keskkonnamõju strateegilise hindamise algatamist ning Haanja valla lähtesituatsiooniga tutvumist koostas keskkonnamõju strateegilise hindamise ekspert keskkonnamõju strateegilise hindamise programmi. *Keskkonnamõju hindamise ja keskkonnajuhtimissüsteemi seaduse* § 36 kohaselt küsiti programmi sisu osas seisukohta Sotsiaalministeeriumilt, Kultuuriministeeriumilt, Siseministeeriumilt ja Keskkonnaministeeriumi Võrumaa Keskkonnateenistuselt (Keskkonnaameti Põlva-Valga-Võru regioonilt). Kirjalikud vastused laekusid Sotsiaalministeeriumilt, Võrumaa Keskkonnateenistuselt (Keskkonnaameti Põlva-Valga-Võru regioonilt), Siseministeeriumilt ning Muinsuskaitseametilt. Vastavalt esitatud seisukohtadele täiendati keskkonnamõju strateegilise hindamise programmi. Kõigile kirjalikult laekunud ettepanekutele vastati kirjalikult nende ettepanekute arvestamise osas.

Programmi valmimise järel korraldas Haanja Vallavalitsus koostöös keskkonnamõju strateegilise hindamise eksperdiga üldplaneeringu eskiislahenduse ja keskkonnamõju strateegilise hindamise programmi avaliku väljapaneku ja avaliku arutelu. Avalikustamise teated saadeti keskkonnamõju strateegilise hindamise programmis toodud osapooltele. Programmi avalikustamisest ja avaliku arutelu toimumisest teavitati väljaandes „Ametlikud Teadaanded“ 06.01.2009, maakonna ajalehes „Võrumaa Teataja“ 08.01.2009 ja Haanja valla kodulehel. Lisaks ilmusid teated „Haanimaa Uma Lehes“. Vallaelanike jaoks olid teated avalikust väljapanekust ning avaliku arutelu toimumisest ka Haanja, Luutsniku ja Ruusmäe küla teadetetahvlitel.

Keskkonnamõju strateegilise hindamise programmi ja üldplaneeringu eskiislahenduse avalik väljapanek toimus ajavahemikul 12.-29.01.2009. Avalikustamisele kuuluvate materjalidega oli võimalik tutvuda elektroonselt Haanja valla ja Prope Mare Keskkonna Agentuuri kodulehel. Paberandjal olid materjalid kättesaadavad vallavalitsuses, Haanja, Ruusmäe ja Luutsniku raamatukogudes. Avaliku väljapaneku ajal ei laekunud programmi sisu kohta täiendavaid küsimusi, ettepanekuid ega vastuväiteid. 29.01.2009 toimusid Ruusmäe ja Haanja rahvamajades avalikud arutelud. Avalike arutelude käigus keskkonnamõju strateegilise hindamise programmiga seonduvaid sisulisi ettepanekuid ei

tehtud.

Peale avalikku arutelu saadeti täiendatud keskkonnamõju strateegilise hindamise programm heakskiitmiseks Keskkonnaameti Põlva-Valga-Võru regioonile, kes peale lisateabe saamist kiitis oma 23.03.2009. a kirjaga nr PVV 6-8/3310-4 Haanja valla üldplaneeringu keskkonnamõju strateegilise hindamise programmi heaks. Heakskiitmise järel asuti paralleelselt üldplaneeringuga koostama käesolevat keskkonnamõju strateegilise hindamise aruannet.

Keskkonnamõju strateegilise hindamise aruande valmimise järel korraldas keskkonnamõju strateegilise hindamise ekspert koostöös vallavalitsusega aruande avaliku väljapaneku (08.02 – 28.02.2010) ja arutelu (04.03.2010). Aruande avalikust väljapanekust ja avaliku arutelu toimumisest teavitati väljaandes „Ametlikud Teadaanded“ 27.01.2010, maakonnalehes „Võrumaa Teataja“ 06.02.2010, kohalikus lehes „Haanimaa Uma Leht“ ning valla kodulehel. Samuti saadeti avalikustamise teated keskkonnamõju strateegilise hindamise aruandes toodud osapooltele. Vallaelanike jaoks olid teated avalikust väljapanekust ning avaliku arutelu toimumisest ka Haanja, Luutsniku ja Ruusmäe küla teadetetahvlitel.

Üldplaneeringu eskiislahenduse ja keskkonnamõju strateegilise hindamise aruandega oli võimalik tutvuda elektroonselt Haanja valla ja Prope Mare Keskkonna Agentuuri kodulehel. Paberkandjal olid materjalid kättesaadavad vallavalitsuses, Haanja, Ruusmäe ja Luutsniku raamatukogudes. Avalikud arutelud toimusid 04.03.2010 Ruusmäe ja Haanja rahvamajades. Ülevaade keskkonnamõju strateegilise hindamise protsessi käigus laekunud asutuste ja isikute ettepanekutest, vastuväidetest ja küsimustest, mis puudutavad käesolevat aruannet ning nende arvestamisest või arvestamata jätmisest on toodud lisas 6.

Peale avalikku arutelu aruannet täiendati ja saadeti heakskiitmiseks Keskkonnaameti Põlva-Valga-Võru regioonile.

## **12. KESKKONNAMÕJU STRATEEGILISE HINDAMISE KÄIGUS ILMNENUD RASKUSED**

Olulisi raskusi keskkonnamõju strateegilise hindamise käigus ei esinenud. Välja võib tuua keskkonnamõju strateegilise hindamise algatamise otsuse, kus puudusid *keskkonnamõju hindamise ja keskkonnajuhtimissüsteemi seaduses* nõutud strateegilise planeerimisdokumendi eesmärk ning planeeringu koostaja. Samuti esinesid samad puudujäägid väljaandes „Ametlikud Teadaanded“ ilmunud teates ning maakonnalehes ilmunud teates oli nimetatud ainult KSH algatamise kuupäev ja otsuse number. Nimetatud kõrvalekalletest hoolimata ei ole avalikkuse kaasamine protsessides seetõttu kannatanud.

## **13. SEIREMEETMED JA MÕÕDETAVID INDIKAATORID**

*Keskkonnamõju hindamise ja keskkonnajuhtimissüsteemi seaduse § 42 lg 4 kohaselt on seiremeetmete kinnitamise eesmärk teha varakult kindlaks strateegilise planeerimisdokumendi elluviimisega kaasnev oluline negatiivne keskkonnamõju ja rakendada seda mõju ennetavaid ning leevendavaid meetmeid. Üldplaneeringu elluviimisest tulenevate mõjude seiret korraldab kohalik omavalitsus.*

Üheks olulisemaks üldplaneeringu seiremeetmeks on strateegilise arengudokumendi perioodiline ülevaatamine. Kehtestatud üldplaneeringu vaatab üle kohalik omavalitsus pärast kohaliku omavalitsuse volikogu korralisi valimisi ja esitab ülevaatamise tulemused maavanemale. Dokumendi otstarbekuse ja rakendatavuse üle otsustamise aluseks võib olla üldplaneeringus kavandatud tegevuste ellu viimise hulk ja tõenäosus muutavas olukorras.

Seire on vajalik ka leevendavate meetmete toimivuse üle otsustamiseks ning vajadusel negatiivsete mõjude vältimiseks. Vallavalitsus kohaliku võimu esindajana peab omama ülevaadet vallas toimuvast ning tagama jätkusuutliku elukeskkonna säilimise. Oluline on teostada järelevalvet detailplaneeringute ja ehitusprojektide koostamise ning leevendavate meetmete rakendamise üle. Siinjuures on üheks oluliseks teguriks ka vallaelanike asjakohased pöördumised, märkused ja ettepanekud.

Muuhulgas on vajalik teha järjepidevalt koostööd naaberomavalitsuste, kohalike ettevõtete ja teiste organisatsioonidega, nt Keskkonnaamet, Muinsuskaitseamet, Terviseamet, et saada seeläbi olulist informatsiooni hinnangu andmiseks üldplaneeringu rakendamise osas ja edasiste tegevuste planeerimisel.



## 14. KASUTATUD MATERJALIDE LOETELU

Keskkonnamõju strateegilisel hindamisel kasutatud olulisemate materjalide loetelu on toodud alljärgnevalt:

- EELIS (Eesti Looduse Infosüsteem – Keskkonnaregister): KeM Keskkonnateabe Keskus, 2010
- Eesti maastikud, 2008
- Eesti maastikud. Arold, I., 2005
- Eesti põhjavee kaitstuse kaart, 2001
- Esialgne Eesti radooniriski levilate kaart, Eesti Geoloogiakeskus, 2004
- Euroopa Komisjonile esitatav Natura 2000 võrgustiku alade nimekiri (RTL 2004, 111, 1758)
- Haanja looduspargi kaitse-eeskirja eelnõu, 2009
- Haanja looduspargi kaitsekorralduskava 2005-2010, 2004-2005
- Haanja valla arengukava 2005-2014, 2004
- Haanja valla energiamajanduse arengukava, 2004
- Haanja valla jäätmehoolduseeskiri, 2008
- Haanja valla turismi arengukava aastani 2014, 2006
- Haanja valla ühisveevärgi ja -kanalisatsiooni arengukava, 2005
- Haanja valla üldplaneeringu lähtesituatsioon, Haanja Vallavalitsus
- Haanja valla üldplaneeringu maareformi osa, RE Eesti Maauuringud 1994
- Elektromagnetkiirguse mõju tervisele, <http://www.inimene.ee>
- *Jäätmeseadus* (RT I 2004, 9, 52)
- Keskkonnaministri määrus „*Kaitstavate looduse üksikobjektide kaitse-eeskiri*“ (RTL 2003, 46, 678)
- Keskkonnalubade Infosüsteem, 2009, <http://klis.envir.ee/klis>
- *Keskkonnamõju hindamise ja keskkonnajuhtimissüsteemi seadus* (RT I 2005, 15, 87)
- Kiirgus, inimesed ja keskkond, 2006
- Liiklusloenduse tulemused 2008. aastal, 2009
- *Looduskaitse seadus* (RT I 2004, 38, 258)
- Lõuna-Eesti turismi arengustrateegia aastani 2010, 1999-2000

- Maa-ameti kaardirakendus, 2009, <http://www.maaamet.ee>
- *Planeerimisseadus* (RT I 2002, 99, 579)
- Radooni kaardi lõpetamine – radoon hoonete siseõhus piirkondades, kus andmed radoonitasemete kohta puuduvad, Tänavsuu, K., Lust, M., 2008
- Roheline võrgustik, Sepp, K., Jagomägi, J., 2002
- *Veeseadus* (RT I 1994, 40, 655)
- Võru maakonnaplaneeringu teemaplaneering „*Asustust ja maakasutust suunavad keskkonnatingimused*”
- Võru maakonnaplaneeringu teemaplaneering „*Maakonna sotsiaalne infrastruktuur 2008-2015*”
- Võru maakonnaplaneering
- Üleriigiline planeering „Eesti 2010“, 2000

## **15. LISAD**

Lisa 1. Keskkonnamõju strateegilise hindamise aruande avalikust väljapanekust ja avalikust arutelust teatamine

Lisa 2. Saabunud seisukohad keskkonnamõju strateegilise hindamise aruande kohta

Lisa 3. Keskkonnamõju strateegilise hindamise aruande avaliku arutelu koosoleku protokoll

Lisa 4. Keskkonnamõju strateegilise hindamise aruande avaliku arutelu koosolekust osavõtjate nimekiri

Lisa 5. Vastuskirjad keskkonnamõju strateegilise hindamise aruande kohta esitatud ettepanekutele

Lisa 6. Keskkonnamõju strateegilise hindamise protsessi käigus laekunud asutuste ja isikute ettepanekud, vastuväited ja küsimused ning ülevaade nende arvestamisest või arvestamata jätmisest

Lisa 7. Keskkonnamõju strateegilise hindamise programm koos lisadega