

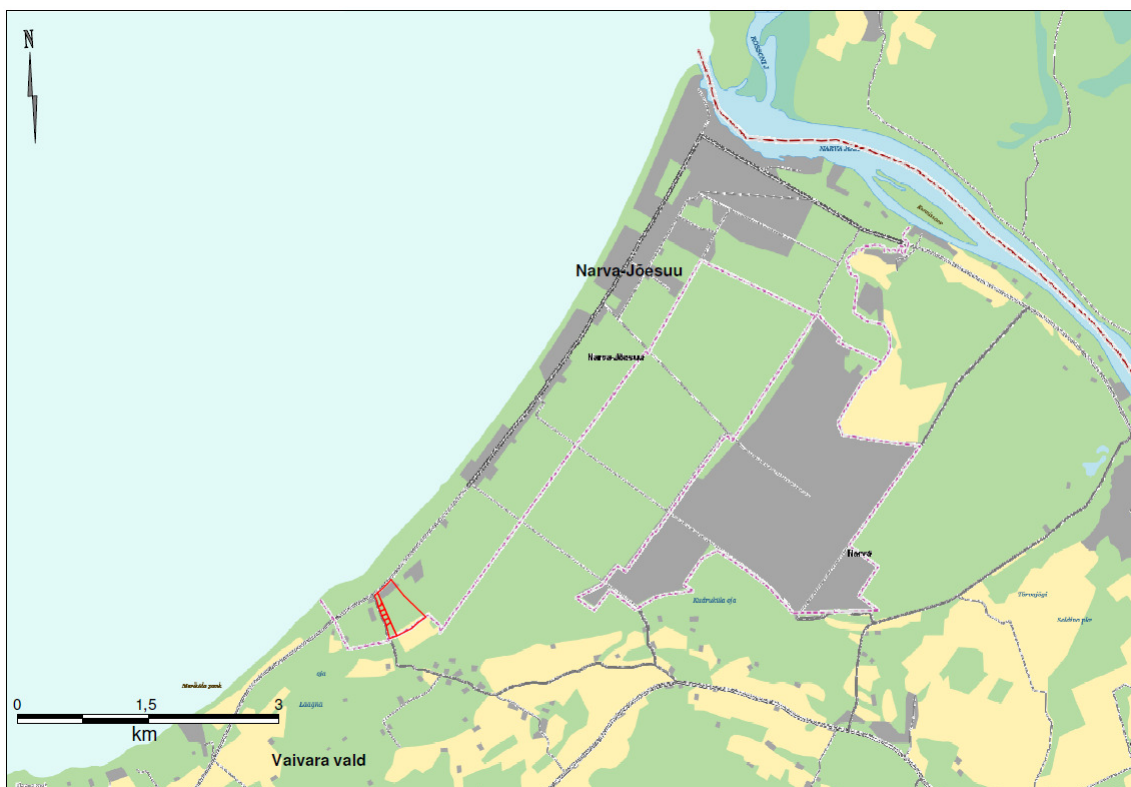
Lageda kinnistu (51301:013:0023) ja lähiala detailplaneeringu keskkonnamõju strateegiline hindamine

KSH PROGRAMM

Keskkonnamõju strateegilise hindamise (KSH) programm on dokument, milles kirjeldatakse kavandatavat tegevust, määratakse ära sellega kaasneva keskkonnamõju strateegilise hindamise sisu ja ulatus ning kirjeldatakse KSH metoodikat ja ajakava. Keskkonnamõju strateegilise hindamise programm on alusdokumendiks KSH läbiviimisel ja aruande koostamisel.

1. Keskkonnamõju strateegilise hindamise objekt

Keskkonnamõju strateegilise hindamise objektiks on Narva-Jõesuu linnas paiknevatele kinnistutele Lageda (51301:013:0023), Lalli (51301:013:0027), Lepa (51301:013:0026), Laane (51301:013:0028), Liini (51301:013:0025) ning nendega piirnevatele riigi omandis olevatele katastrisse kandmata maadele (riigi reservmaa piiriettepanekud nr AT 0603010018 ja AT 0307299067) koostatav detailplaneering. Detailplaneeringu ala asukohta kirjeldab joonis 1.



Joonis 1. Detailplaneeringu ala asukoht (märgitud punasega) (aluskaart: Maa-amet).

Narva-Jõesuu linna Lageda kinnistu ja selle lähiala detailplaneering ning planeeringu realiseerimisega kaasneva keskkonnamõju strateegiline hindamine algatati Narva-Jõesuu Linnavolikogus 30.06.2009 otsusega nr 209.

Detailplaneeringu eesmärgid on järgmised:

- Narva-Jõesuu linna üldplaneeringu muutmine maakasutuse osas – maakasutuse juhtfunktsioon muudetakse planeeringuala piirides haljasalade maast väikeelamute maaks;
- Lageda kinnistu jagamine elamumaa kruntideks ja üldkasutatava sotsiaalmaa kruntideks;
- Ehitusõiguse määramine moodustatavatel elamumaa kruntidel valdavalt üksikelamute ning vähesel määral ka paaris- või ridaelamute ehitamiseks;
- tehnovõrkude ja –rajatiste asukohtade ning trassikoridoride määramine;
- teemaa kruntide moodustamine planeeringu alal;

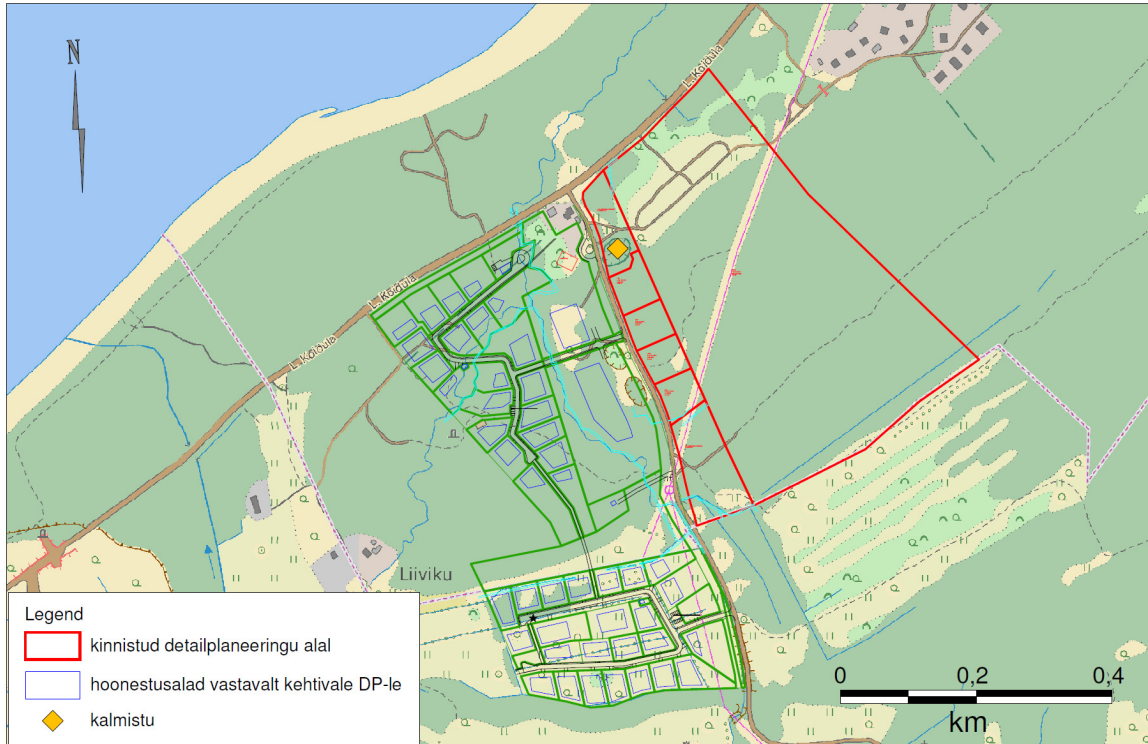
Planeeringuala ja kontaktala kirjeldab joonis 2. Planeeringuala naabruses Tikmani kinnistutel ning nende lähialal on kehtestatud detailplaneeringud, mis näevad ette 37 üksikelamu ja 8 paariselamu rajamist. Lisaks moodustatakse üks ärimaa krunt, üks üldkasutatavate hoonete maa krunt, üks tootmishoonete ja üldkasutatavat ma krunt ning kaks üldkasutatava maa krunti.

Detailplaneeringu ala on kaetud metsaga, puistutest on enamlevinud lehtmetsad haava ja kase enamusega, lisaks esineb männi enamusega puistuid. Kinnistud paiknevad madalate rannikuluidetega kaetud alal. Põhjaosas on maapind suhteliselt tasane (tõenäoliselt on maapinda planeeritud), kesk- ja lõunaosas vaheldusrikka mikroreljeefiga. Lõunaosas kulgeb luitevall, mille kõrgus on kuni 1,5 m.

Maakonna teemaplaneeringu „Asustust ja maakasutust suunavad keskkonnatingimused“ kohaselt jääb detailplaneeringu ala maakondliku tähtsusega Narva-Jõesuu väärtuslikule maastikule ning riikliku tasandi rohevõrgustiku koridori alale.

Detailplaneeringu ala jääb ajaloolise Meriküla küla territooriumile. Riigi reservmaal nr AT 0603010018 asuvad Meriküla kiriku vundament ning kalmistu. Meriküla kalmistu on Muinsuskaitseametis võetud arvele kultuuriväärtusliku objektina. Kinnistu põhjaosas asuv lage tasane ala on endine noortelaagri spordiväljak.

Vastavalt Eesti Looduse Infosüsteemi - Keskkonnaregistri: KKM Info- ja Tehnokeskuse infosüsteemi (EELIS) andmetele ei ole maaüksustel registreeritud kaitsealuseid liike, kivistisi ega mineraale, samuti ei jää ala ühegi kaitseala ega Natura 2000 võrgustiku ala territooriumile ega nende lähedusse.



Joonis 2. Detailplaneeringu ala ja kontaktala (aluskaart: Maa-amet)

2. Strateegilise planeerimisdokumendi elluviimisega eeldatavalt kaasnev keskkonnamõju ja selle ruumiline ulatus

Keskkonnamõju strateegilise hindamise (KSH) käigus hinnatakse detailplaneeringu elluviimisega kaasneva võimalike keskkonnamõjusid. KSH ruumilise ulatusega hõlmatakse nii planeeritav ala kui ka seda ümbritsev ala, hinnates sh erinevate mõjude ruumilist ulatust ning nende olulisust.

Olulised keskkonnamõjud võivad avalduda järgmistes valdkondades:

- Detailplaneeringu elluviimisega mõjutatakse oluliselt alal leiduvaid kooslusi, suur osa neist hävib ehitustegevuse käigus.
- Detailplaneeringu alal jääb riikliku tasandi rohekoridori alale. Detailplaneeringu elluviimine võib mõjutada koridori toimimist.
- Detailplaneeringu alal paikneb maakondliku tähtsusega Narva-Jõesuu väärtuslikul maastikul. Planeering peab olema kooskõlas väärtuslike maastike arendamiseks seatud põhimõtetega.
- Elamuala rajamisega kaasneb vajadus veevarustuse ja reoveekäitluse lahendamiseks, millega kaasneb mõju põhjaveele ning heitveesuublale.
- Detailplaneeringu ala kesk- ja lõunaosas on vaheldusrikas mikroreljeef, planeeringu elluviimisel on vajalik maapinna planeerimine.
- Detailplaneeringu ala paikneb osaliselt riigimaanteedel ja elektripaigaldise kaitsevööndis, mis võib mõjutada elanike tervist rajatavas asumis.

- Meriküla piirkonnas elanike arvu olulise suurenemisega kaasnev sotsiaalne mõju Narva-Jõesuu linnale. Meriküla piirkonnas kaasneb Lageda ja Tikmani detailplaneeringute elluviimisega oluline elanike arvu kasv. Tõmbekeskuseks tekkivale piirkonnale on Narva-Jõesuu linn.

Detailplaneeringu koostamise käigus viiakse detailplaneeringu alal läbi dendroloogiline uuring.

Piiriülest (riigipiiriülest) keskkonnamõju ei ole ette näha. Mõju Natura 2000 võrgustiku aladele ei ole ette näha.

Keskkonnamõju strateegiline hindamine viiakse läbi vastavalt *Keskkonnamõju hindamise ja keskkonnajuhtimissüsteemi seadusele*.

3. Isikud ja asutused, keda strateegilise planeerimisdokumendi alusel kavandatud tegevus võib eeldatavalt mõjutada või kellel võib olla põhjendatud huvi selle strateegilise planeerimisdokumendi vastu

Strateegilise planeerimisdokumendi koostaja teatab keskkonnamõju strateegilise hindamise programmi avalikust väljapanekust ja avaliku arutelu toimumisest ametlikus väljaandes Ametlikud Teadaanded, ajalehes ja oma interneti koduleheküljel. Käesoleval juhul on need kohustused üle antud KSH aruande koostajale. Samuti avaldatakse info kohaliku omavalitsuse veebilehel.

Isikud ja asutused, keda strateegilise planeerimisdokumendi alusel kavandatud tegevus võib eeldatavalt mõjutada, on esitatud tabelis 1.

Tabel 1. Isikud ja asutused, keda strateegilise planeerimisdokumendi alusel kavandatud tegevus võib eeldatavalt mõjutada või kellel võib olla põhjendatud huvi antud strateegilise planeerimisdokumendi vastu.

Isik või asutus	Teavitamise viis
Keskkonnaameti Viru regioon (järelevalvaja)	post, e-post
Ida-Viru Maavalitsus	e-post
Narva-Jõesuu Linnavalitsus	e-post
Vaivara Vallavalitsus	e-post
Muinsuskaitseamet	e-post
Sotsiaalministeerium	e-post
Kultuuriministeerium	e-post
Tervisekaitse	e-post
Maanteeamet	e-post
valitsusvälised organisatsioonid ja keskkonnaühendused (http://www.eko.org.ee)	e-post
detailplaneeringuga haaratud kinnistute omanikud	post
naaberkinnistute omanikud	post

4. Kavandatava tegevuse ja selle reaalsete alternatiivide lühikirjeldus

Keskkonnamõju strateegilise hindamise käigus kaalutakse järgmisi alternatiive:

- Null-alternatiiv – detailplaneeringu alal säilib olemasolev olukord, säilib maa praegune sihtotstarve. Elamuid võidakse rajada vaid olemasolevatele elamumaa kinnistutele, Lageda kinnistu jääb kasutusse peamiselt metsamaana.
- Alternatiiv I – Lageda kinnistule rajatakse eramud, paarismajad ja ridaelamud kuni 90 leibkonnale, teistele detailplaneeringu alal paiknevatele kinnistutele kavandatakse üksikelamud.
- Alternatiiv II – Hoonete arvu ja paigutuse valimisel lähtutakse olemasolevatest keskkonnaningimustest (arvestatakse luidete esinemisega ja vajadusega säilitada rohevõrgustiku funktsionaalsus, maastiku väärtus Narva-Jõesuu väärtusliku maastikul ning bioloogiline mitmekesisus detailplaneeringu alal). Keskkonnamõju strateegilise hindamise käigus kujundatakse välja üks kuni kaks alternatiivi.
- Alternatiiv III – Lageda kinnistule rajatakse eramud, paarismajad ja ridaelamud kuni 105 leibkonnale. Teistele detailplaneeringu alal paiknevatele kinnistutele kavandatakse üksikelamud.

5. Keskkonnamõju strateegilise hindamise sisu

Keskkonnamõju strateegilise hindamise käigus käsitletakse järgmisi teemasid:

- Mõju elustikule ja ökosüsteemidele ning rohevõrgustiku toimimisele detailplaneeringu elluviimisel, kumuleeruvad mõjud
- Mõju väärtuslikule maastikule, kumuleeruvad mõjud
- Mõju põhja- ja pinnaveele detailplaneeringu elluviimisel, kumuleeruvad mõjud
- Mõju pinnasele, kumuleeruvad mõjud
- Mõju Narva-Jõesuu linna sotsiaal-majanduslikule keskkonnale
- Mõju elanike heaolule ja tervisele
- Hinnang jäätmetekke kohta
- Muud küsimused

Keskkonnamõju strateegilise hindamise aruanne koosneb järgnevatest osadest:

- kavandatava tegevuse eesmärk ja vajadus;
- ülevaade tegevusega seotud õigusaktidest ning kõrgematest arengudokumentidest;
- ülevaade olemasolevast olukorrast ja mõjutatava keskkonna kirjeldus;
- kavandatava tegevuse ja selle alternatiivsete lahenduste kirjeldus;
- tegevusega kaasneva keskkonnamõju analüüs ja vajalikud leevendavad meetmed negatiivsete keskkonnamõjude vältimiseks või vähendamiseks;
- alternatiivsete lahenduste võrdlus;
- seiremeetmed keskkonnaseisundi jälgimiseks;
- ülevaade avalikkuse kaasamisest ja aruande koostamisel esinenud raskustest;
- aruande hindamistulemuste kokkuvõte.

6. Keskkonnamõju strateegilisel hindamisel kasutatava hindamismetoodika kirjeldus

Keskkonnamõju strateegilise hindamise käigus hinnatakse detailplaneeringu ja selle alternatiivide rakendumisega kaasnevaid keskkonnamõjusid. Mõjude olulisust hinnatakse tabelis 2 toodud skaala alusel.

Tabel 2. Mõjude olulisuse hindamise skaala.

0	mõju puudub		
-1	väheoluline negatiivne mõju	1	väheoluline positiivne mõju
-2	nõrgalt oluline negatiivne mõju	2	nõrgalt oluline positiivne mõju
-3	mõõdukalt oluline negatiivne mõju	3	mõõdukalt oluline positiivne mõju
-4	oluline negatiivne mõju	4	oluline positiivne mõju
-5	väga oluline negatiivne mõju	5	väga oluline positiivne mõju

Erinevate keskkonnamõju kriteeriumite osakaalu määramiseks arvestatakse ekspertgrupi liikmete hinnanguid kasutades otsustamisel delphi-meetodit. Kaalkriteeriumide hindepallide saamiseks korrutatakse teatava kriteeriumi alusel antud hindepallid kriteeriumi kaaluga. Kavandatava tegevuse ja selle alternatiivide lõplik järjestus saadakse kõigi kaalkriteeriumide hindepallide summeerimisega alternatiivide lõikes.

7. Ajakava ja KSH protsessis osalevad isikud

KSH läbiviimise orienteeruv ajakava on esitatud tabelis 3.

Tabel 3. KSH läbiviimise orienteeruv ajakava.

KSH etapp	Aeg
KSH programmi eelnõu edastamine seisukohtade küsimiseks	oktoober 2009
KSH programmi avalik väljapanek ja arutelu	november 2009
KSH aruande koostamine	oktoober 2009 – jaanuar 2010
KSH aruande avalik väljapanek ja arutelu	jaanuar 2010 – veebruar 2010
KSH aruande saatmine heakskiitmiseks järelevalvajale	veebruar 2010

Detailplaneeringu algataja, korraldaja ja kehtestaja:

Narva-Jõesuu linnavolikogu
Koidu tn 25, Narva-Jõesuu 29023
tel. 35 99 595
volikogu@narva-joesuu.ee

Detailplaneeringust huvitatud isik (arendaja):

OÜ Latvera
Priisle tee 4-88, 13914 Tallinn
kontaktisik: Roman Štereb
tel: 5224407
e-post: latvera@hot.ee

KSH järelvalve teostaja:

Keskkonnaamet Viru region
Pargi 15, 41537 Jõhvi
Tel: 332 4401, faks: 332 4403,
e-post: ida-viru@keskkonnaamet.ee

Detailplaneeringu koostaja:

OÜ GeoBaltica
Kärevere küla, Laeva vald, 60603 Tartumaa
Kontaktisik: Arvi Kirisaar
Tel: 53 40 89 99
E - mail: arvi@geobaltica.ee

KSH läbiviija:

Alkranel OÜ
Riia 15b, 51010 Tartu
kontaktisik: Riina Raasuke
Tel: 7 366 676
Faks: 7 366 676
E-post: riina@alkranel.ee

Ekspertühma koosseis:

- Riina Raasuke (OÜ Alkranel) – KSH töörühma juht, keskkonnaspetsialist;
- Elar Põldvere (OÜ Alkranel) – litsentseeritud keskkonnaekspert (litsents nr KMH 0118);
- Britta Pärk (OÜ Alkranel) – keskkonnaspetsialist.

Vajaduse tekkimisel kaasatakse KSH programmi või aruande koostamise protsessi OÜ Alkranel või mõne muu asutuse lisaeksperte ja/või –spetsialiste.

KSH töörühma juht Riina Raasuke omab sellekohast õigust (vastavalt KeHJS §34 lg 3) sest:

- on omandanud kõrghariduse keskkonnatehnoloogias (BSc) Tartu Ülikooli Geograafia Instituudis ning läbinud Keskkonnamõju hindamise (2 AP) ja Keskkonnamõjude hindamise eriseminari (2 AP) ainekursused Tartu Ülikooli Geograafia Instituudis 2002. ja 2003. a ning Kohaliku ja regionaalse arengu planeerimise (2 AP) ja Arengustrateegia koostamise praktikumi (5 AP) ainekursused Tartu Ülikooli Geograafia Instituudis 2003. ja 2004. a., täiendõppena läbinud TTÜ Tartu Kolledžis kursuse Plaanimine ja teed (3 AP) 2008. a;
- ekspert tunneb keskkonnamõju strateegilise hindamise põhimõtteid, protseduuri ja hindamisega seotud õigusakte;
- omab keskkonnamõju strateegilise hindamise kogemust alates 2005. aastast;

- omab Natura hindamise kogemust ja on läbinud vastava täiendkoolituse Säästva Eesti Instituudis 2008. a.

9. Projektiga seotud olevate pädevate asutuste seisukohad

Strateegilise planeerimisdokumendi koostaja ja KSH aruande koostaja küsisid KSH programmi eelnõu osas seisukohta posti või e-posti allpool toodud asutustelt. Tehtud ettepanekutega on programmi koostamisel arvestatud.

KSH läbiviija küsib KSH programmi eelnõu kohta arvamust:

- Narva-Jõesuu Linnavalitsuselt (e-posti teel);
- Vaivara Vallavalitsuselt (e-posti teel);
- Keskkonnaameti Viru regioonilt (posti teel);
- Virumaa Tervisekaitsetalituselt (e-posti teel);
- Kultuuriministeeriumilt (e-posti teel);
- Sotsiaalministeeriumilt (e-posti teel);
- Ida-Virumaa Maavalitsuselt (e-posti teel);
- Muinsuskaitseametilt (e-posti teel);
- Maanteeametilt (e-posti teel).

KSH programmi koostas:

Riina Raasuke
OÜ Alkranel
56 61 56 57
7 366 676
riina@alkranel.ee