



**OBINITSA JÄRVE JA SELLE LÄHIALA DETAILPLANEERINGU
KESKKONNAMÕJU STRATEEGILISE HINDAMISE PROGRAMM**

Töö nr 1304

**Tellijä: Meremäe Vallavalitsus
Koostaja: Corson OÜ**

Tallinn 2013

Sisukord

1 Sissejuhatus	3
1.1 Õiguslikud aspektid.....	3
1.2 Ülevaade kavandatud detailplaneeringust ja KSH protsessist	3
1.2.1 Detailplaneering	3
1.2.2 KSH vajadus ja eesmärk ja tegevused.....	4
1.2.3 Metoodika.....	4
1.2.4 Alternatiivide valik ja alternatiivid	5
2. Keskkonnamõju strateegilise hindamise ulatus ja seos planeerimisdokumentidega	7
2.1 KSH ulatus	7
2.2 Seos planeerimisdokumentidega	8
3. Detailplaneeringu elluviimisega eeldatavalt kaasnev keskkonnamõju	8
3.1 Eeldatavad keskkonnamõjud.....	8
3.2 Piiriülese keskkonnamõju võimalikkus.....	11
3.3 Võimalik mõju Natura 2000 võrgustiku alale	11
4. Isikud ja asutused, keda detailplaneeringu alusel kavandatav tegevus võib eeldatavalt mõjutada või kellel võib olla põhjendatud huvi detailplaneeringu vastu.....	12
5. KSH avalikustamiste ja protsessi ajakava.....	13
6. KSH ekspertide, detailplaneeringu koostaja ja KSH protsessis osalejate andmed	16
7. Asjast huvitatud asutuste ja isikute esitatud ettepanekud ja nendega arvestamine	17
7.1 Keskkonnaameti seisukohtade alusel KSH programmi täiendamine.....	17
7.2 KSH programmi avalikustamise käigus esitatud ettepanekutega arvestamine	18

Lisa 1. Meremäe Vallavolikogu 19.12.2012 otsus nr 53 Obinitza järve ja selle lähiala kinnistute detailplaneeringu ja keskkonnamõju strateegilise hindamise algatamise kohta.

Lisa 2. Lähteseisukohad detailplaneeringu koostamiseks 21.12.2012 ja planeeringuala skeem.

Lisa 3. Detailplaneeringu ja KSH algatamise teade: *Ametlikud Teadaanded* 21.12.2012, ajalehes *Võrumaa Teataja* 22.12.2012 ja menetluses osalejatele kirjalikult 27.12.2012 ning Meremäe valla kodulehel 21.12.2012.

Lisa 4. Koopiad:

1. Toomas Liiv EV Tallinna Tehnikaülikooli diplom nr 002127 koos lisaga.

2. Toomas Liiv Keskkonnamõju hindamise litsents nr KMH0119.

3. Kalev-August Parksepp Keskkonnamõju hindamise litsents nr KMH0120.

Lisa 5. Detailplaneeringu eskiisi põhijoonis.

Lisa 6. Keskkonnaameti seisukoht 05.09.2013 KSH programmi sisu kohta.

Lisa 7. *Ametlikud Teadaanded* 01.11.2013, *Võrumaa Teataja* 02.11.2013 ja menetluses osalejatele 01.11.2013 saadetud teade.

Lisa 8. Maanteeameti kiri 14.11.2013 detailplaneeringu kohta.

Lisa 9. Dp eskiisi ja KSH programmi 21.11.2013 avaliku arutelu protokoll ja osalenute nimekiri.

Lisa 10. Päästeameti 26.11.2013 kiri KSH programmi kohta.

1 Sissejuhatus

1.1 Õiguslikud aspektid

Meremäe Vallavolikogu algatas 19.12.2012 otsusega nr 53 Võru maakonnas, Meremäe vallas Obinitsa külas Obinitsa järve ja selle lähiala kinnistutel detailplaneeringu (edaspidi detailplaneering) ja keskkonnamõju strateegilise hindamise (edaspidi KSH) koostamise (lisa 1).

Detailplaneeringu ja KSH algatamisest teatati *Ametlikud Teadaanded* 21.12.2012, ajalehes *Võrumaa Teataja* 22.12.2012 ja menetluseses osalejatele kirjalikult 27.12.2012 ning Meremäe valla veebilehel 21.12.2012. (lisa 3).

Detailplaneeringu ja KSH koostamise algatamise otsusega ning planeeringu lähteseisukohtadega sai tutvuda Meremäe valla koduleheküljel www.meremae.ee ning tööpäeval Meremäe Vallavalituse maanõuniku kabinetis Meremäe vald, Meremäe küla 65302.

Alljärgnev KSH programm on koostatud vastavalt 22. veebruaril 2005. aastal vastu võetud *Keskkonnamõju hindamise ja keskkonnajuhtimissüsteemide seaduse* (RK, RT I, 24.03.2005, 15, 87) § 36 ja avalikustamine toimus vastavalt § 37.

Keskkonnamõju strateegilise hindamise aruanne koostatakse vastavalt eelnimetatud seaduse § 40 lõigetele 2-4 ja avalikustamine toimub sama seaduse § 37 ja 41 kohaselt.

1.2 Ülevaade kavandatud detailplaneeringust ja KSH protsessist

1.2.1 Detailplaneering

Meremäe Vallavolikogu 19.12.2012 otsusega nr 53 on Võru maakonnas, Meremäe vallas Obinitsa külas algatatud detailplaneeringu ja keskkonnamõju strateegilise hindamise koostamine Obinitsa järve ja selle lähiala kinnistutel Kundi (46001:001:0117), Palu (46001:001:1941) Kõometsa (46001:002:0671) ja riigimaanteel 25130 Kääpa-Obinitsa-Võmmorski-Petseri tee L1 (46001:002:0800).

Obinitsa järve ja selle lähiala detailplaneeringu koostamise eesmärgiks on reformimata riigimaa taotlemine munitsipaalomandisse, olemasoleva energia paremaks ärakasutamiseks kaaluda hüdroelektrijaama rajamist Obinitsa järve, planeeritava maa-ala kruntideks jaotamine; krundi ehitusõiguse määramine, krundi hoonestusala piiritlemine, tänava maa-ala ja liikluskorralduse määramine ning vajaduse korral eraõigusliku isiku maal asuva, olemasoleva või kavandatava tänava avalikult kasutatavaks teeks määramine teeseaduses sätestatud korras, haljastuse ja heakorrastuse põhimõtete määramine, kujade määramine, tehnovõrkude ja -rajatiste asukoha määramine, keskkonnatingimuste seadmine planeeringuga kavandatu elluviimiseks ja ehitiste määramine, mille ehitusprojekti koostamisel on vaja läbi viia keskkonnamõju hindamine, servituutide vajaduse määramine, vajadusel ehituskeeluvööndi vähendamine.

Detailplaneeringu koostamise lähteseisukohad ja planeeringuala asukoha skeem on lisas 2.

Detailplaneering haarab Võrumaal, Meremäe vallas, Obinitsa ja Karamsina külades asuvaid kinnistuid: Palu kinnistu (46001:001:1941) pindalaga 7,25 ha, Kundi kinnistu (46001:001:0117) pindalaga 2,79 ha ja Kõometsa kinnistu (46001:002:0671) pindalaga 26,98 ha. Lisaks sellele jäävad planeeringualale riigi reservmaa tükid EHAK koodiga 5582 ja 2703 pindaladega vastavalt 1,06 ja 0,2 ha. Lisaks haarab planeering ka Obinitsa paisjärve pindalaga 20,99 ha. Kruntidel määratakse ehitusõigused ja piirangud. Lahendatakse teed, tehnovõrgud, haljastus ja heakorrastus. Detailplaneering ei muuda kehtivat üldplaneeringut.

Detailplaneeringu eskiisi põhijoonis on lisas 5.

Avalikkusele KSH protsessis toimuvast parema ülevaate andmiseks on detailplaneeringu ja KSH avalikustamise avalikud arutelud kavandatud läbiviia samaaegselt.

1.2.2 KSH vajadus ja eesmärk ja tegevused

KSH eesmärk on hinnata detailplaneeringuga kaasnevat strateegilist mõju keskkonnale ja esitada detailplaneeringu koostamise käigus keskkonnavalaseid ettepanekuid ning meetmeid, mis leevendaksid ja ennetaksid detailplaneeringust tulenevaid võimalikke negatiivseid keskkonnamõjusid.

KSH käsitleb detailplaneeringu elluviimisega kaasnevat eeldatavalt otsest ja kaudset mõju looduskeskkonnale, inimese tervisele ja sotsiaalsetele vajadustele.

KSH aruandes käsitletakse mõjutatava looduskeskkonna (Obinitsa paisjärv ja selle kallas, mets, taimestik sh kaitsealused liigid, mullastik, maastik, Natura- ja kaitsealad, pinna- ja põhjavesi), sotsiaalmajandusliku keskkonna (majanduslikud ja sotsiaalmajanduslikud tegurid, sh piirkonna areng, turism, vabaaja veetmine, tööhõive, turvalisus jm) ja tehiskeskkonna (taristu, hooned, rajatised, trassid) olemust ja mõjutatavust. Käsitletakse reaalsete alternatiivide võrdlust ja tõenäolist arengut, kui planeeringut ellu ei viida.

KSH tegemise käigus antakse keskkonnavalaseid hinnanguid ja tehakse ettepanekuid detailplaneeringus esitatud lahenditele.

KSH tulemuste alusel esitatakse ettepanek kavandatavaks tegevuseks, millega on võimalik vältida või minimeerida negatiivseid keskkonnamõjusid ning edendada säästvat arengut.

1.2.3 Metoodika

KSH metoodikas kasutatakse Eestis üldkasutatavat keskkonnamõju strateegilise hindamise protsessi, mille sisulised etapid on järgmised: algatamine, ülesande püstitamine; kavandatud tegevuse eesmärgi ja vajaduse määramine, alternatiivide määramine, huvipoolte ja hindamise valdkondade määramine, materjali kogumine ja tutvumine, kohtülevaatuste läbiviimine, fooni kirjeldus, mõjude ja leevendusmeetmete analüüs, alternatiivide hindamine ja võrdlemine.

Protsessis kuuluvad arvestamisele: teemaga haakuvad planeeringud ja arengukavad, ekspertide varasemad kogemused, varasemad lähipiirkonnas tehtud uurimistööd sh *Tuhkvitsa (Obinitsa) paisul kavandatavate tegevuste keskkonnamõju eelhindang* (Töö nr 12002. AS Maves. Tallinn. Oktoober 2013), kohtulevaatused, avalikustamise protsessis esitatud ettepanekud, KSH ajal tehtud uuringud, eksperthinnangud ja muud asjassepuutuvad tööd, publikatsioonid jm.

Protseduuriliselt järgitakse KeHJS nõutud etappe: KSH algatamisest teatamine, programmi koostamine ja avalikustamine, KSH programmi heakskiitmine, KSH aruande koostamine vastavalt heakskiidetud programmile ning aruande avalikustamine.

1.2.4 Alternatiivide valik ja alternatiivid

Kavandatava tegevuse ja selle alternatiivide hindamise objektiks on planeeringuga haaratud ala ja kontakt- ning lähialad.

Alternatiiv 1 – detailplaneeringuga kavandatud tegevus.

Lisas 5 oleval planeeringu eskiisi joonisel on toodud planeeringu positsioonide sihtotstarbed ja kavandatud tegevuste asukohad positsiooniti.

Positsiooniks 1 olevale Palu kinnistule on kavandatud käämpingukompleks. Kompleksis on ette nähtud rajada maksimaalselt 9 hoonet:

- Administraatori- ja teenindusmaja;
- kolm kuuekohalist käämpingut;
- kolm neljakohalist käämpingut;
- saunamaja;
- seminarimaja.

Hoonete ehitusalune pind on kokku 650 m². Hoonete maksimaalne lubatav kõrgus on 9 meetrit, korruselisus 2.

Krundile on kavandatud 16 kohane parkla ja peatumisvõimalus 4 haagissuvilale ning telkimisala suurusega 850 m².

Järve äärde kavandatud tuletõrje veevõtukohta ja selle juurde vähemalt 15x15 m suuruse tuletõrjeautode pööramisala ning juurdepääsu rajamiseks on vaja ettepanekuga taotleda ehituskeeluvööndi vähendamist lisa 5 oleva detailplaneeringujoonise eskiisi joonise positsioonil 1 toodud kalda veekaitsevööndini.

Positsioon 2

Vastavalt planeeringule taotletakse riigi reservmaatükk munitsipaalomandisse vallaelanikele vabaajaveetmise kohaks (lisa 5). Krundile on ette nähtud rajada üks hoone rannaala vajaduste teenindamiseks. Hoone ehitusalune pind on kokku 120 m².

Järve rannas korrastatakse orienteeruvalt 3 m laiune rannariba, millele veetakse liiv. Ülejäänud krunt puhastatakse võsast ja kividest, tasandatakse ja vajadusel rajatakse muru. Liiva piirile on kavandatud kolm riietumiskabiini 40 meetriliste vahedega. Rajatakse

rannavõrkpalliplats mõõtudega 18x26 meetrit. Rannavõrkpalliplatsi alt eemaldatakse kasvupinnas ja asendatakse see kruusa ning liivakihi. Kihtide vahele paigaldatakse geotekstiil selleks, et umbrohi väljakut ei rikuks. Liivakihi paksus rannavõrkpalli harrastamiseks peaks olema vähemalt 40 cm.

Järve kaldale on ette nähtud paigaldada kuni kolm ujuvsilda. Nende ääres saab hoida vesijalgrattaid ja aerupaate. Mootorpaatide (k.a. jetid) liiklemist planeering järvel ette ei näe.

Positsioon 3

Kundi kinnistule ehitusõigust ei määrata ja planeeringuga ei muudeta ka krundi piire. Krundi läbib olemasolev pinnastee, mille kaudu toimub liiklemine Obinitsa järve äärsele rannaalale. Tee tuleb korrastada ja lahendada selle kasutusõigus servituudi abil. Positsioonile 3 on kavandatud 20 parkimiskohta.

Positsioon 4

Riigi reservmaatükk on vastavalt planeeringule kavandatud taotleda munitsipaalomandisse. Krundile ei seata hoonestusõigust. Krundile on kavandatud vajadusel võimalus paigaldada 1-2 tuubingu masti. Mastide tõttu atraktsiooni kasutamine eeldab teatud määral vaba veepinda kalda ääres selleks, et tagada teiste veesolijate ohutus. Kui kõigi atraktsiooni kasutajate ja selle lähialas viibijate turvalisus ja ohutus on võimalik tagada (täpsustub planeeringu ja KSH edasise protsessi käigus), siis on võimalik ka lisas 5 toodud mastide paigutuse lahendus.

Positsioon 5

Vastavalt planeeringule, tuleb käsitleda hüdroelektrijaama rajamise võimalust. Hinnanguliselt oleks väikese hüdroelektrijaama rajamine reaalsem Obinitsa paisjärve põhja. Vastavalt uuringutele on sobilik hüdroelektrijaama võimsus orienteeruvalt 50 kW. Planeeringuga ei kavandata järve veerežiimi muutust. Elektrienergia tootmiseks ei ole vaja järve veetaset tõsta ega langetada. Suviste väiksemate vooluhulkade korral on kavandatud elektrienergia tootmise hulk oluliselt väiksem, kui suurvete ajal. Elektrijaama rajamine ei mõjuta ümbritsevate alade kuivendussüsteeme, ega ka allavoolu asuva Piusa jõe vooluhulkasid.

Hoone ehitusalune pind on kokku 80 m². Hoone maksimaalne lubatav kõrgus on 10 meetrit, korruselisus 2. Hoone ulatub järve põhjani.

Positsioon 6

Detailplaneeringuga taotletakse riigi reservmaatükk munitsipaalomandisse. Krundile ei seata hoonestusõigust. Krundile on ette nähtud võimalus rajada juurdepääs, maaslipp ja väljasõidukoht, kuhu paigaldatakse statsionaarsed grillimise alused ja lauad pingid.

Positsioon 7

Kõometsa kinnistule ehitusõigust ei määrata ja planeeringuga ei muudeta ka krundi piire.

Positsioon 8

Planeeringuga Obinitsa paisjärve põhjast eraldada kavandatud krundile ei seata hoonestusõigust. Krunt jääb valla omanduses olevaks veetalaks.

Alternatiiv 2

- 0-alternatiiv ehk ala jääb praegusesse seisundisse.

- Obinitza paisjärve veerežiimi säilitatakse praegusel kujul ja mahus nagu on ka kavandatud tegevuse korral.

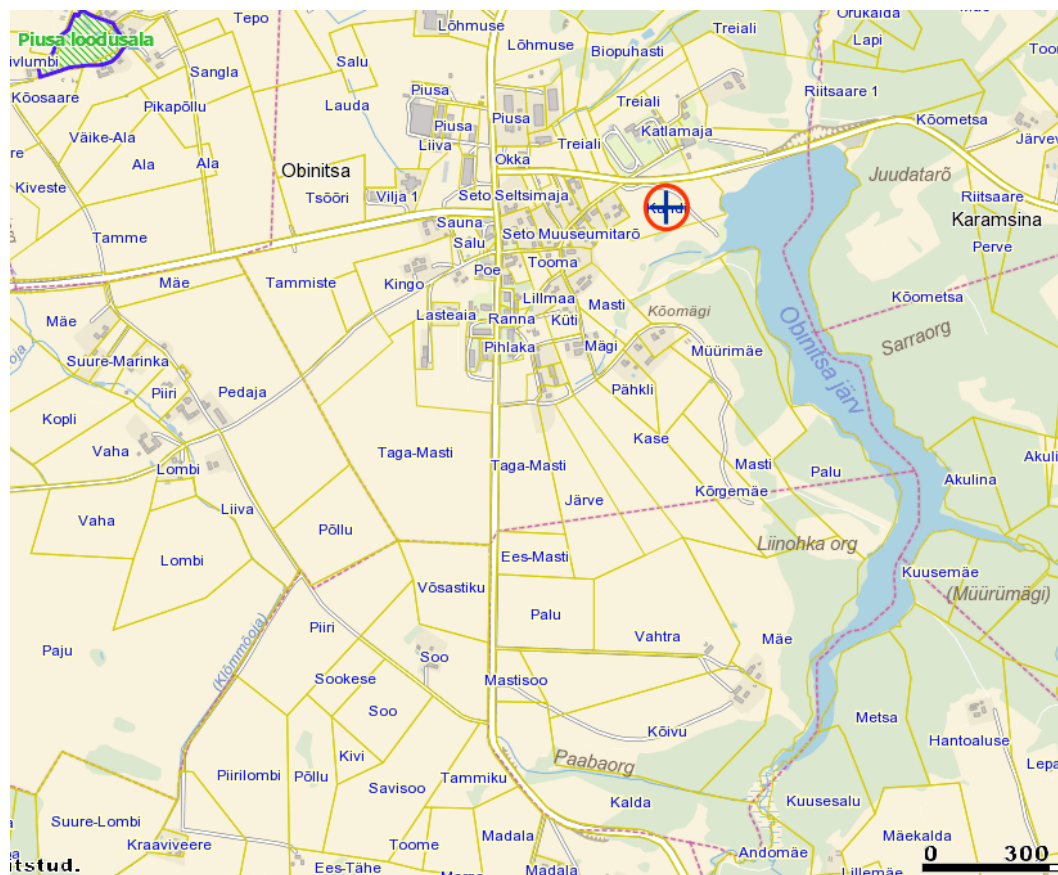
Hüdroelektrijaama veerežiimi reguleerimise laadne (kõrgvee ajal lastakse paisjärvest koguseliselt oluliselt rohkem vett ära kui paisjärve madalvee perioodidel) toimub ka 0-alternatiivi korral. Põhjuseks on see, et liiga kõrge kõrgvee teke Obinitza paisjärves võib hävitada paisu. KSH aruandes veeseisundeid ja sellega kaasnevat analüüsitakse ning hinnatakse.

Kui detailplaneeringu koostamise ja KSH protsessis lisandub kavandatule reaalseid alternatiive, siis neid edasises protsessis arvestatakse ja käsitletakse.

2. Keskkonnamõju strateegilise hindamise ulatus ja seos planeerimisdokumentidega

2.1 KSH ulatus

Planeeringuala hõlmab Võrumaal, Meremäe vallas, Karamsina, Klistina, Küllätüvä, Masluva küla ning Obinitza külade piires asuvat avalikus kasutuses olevat Obinitza paisjärve (joonis 1) ja Kundi, Palu, Kõometsa, 25130 Kääpa- Obinitza- Võmmorski- Petseri tee L1 kinnistuid (tabel 1). Obinitza järve läbib Tuhkvitsa oja.



Joonis 1. Obinitza järve äärsed kinnistud ja lähim Natura ala. Allikas: Maa-amet geoportaal.

Planeeringualal olevast Kundi kinnistust (rõngas rist) on lähima Natura alani – Piusa loodusala lahustükini ca 1,5 km.

Tabel 1. Planeeringuga hõlmatud kinnistud

Lähiaadress	Katastritunnus	Pindala ha	Sihtotstarve	Omanik
Kundi	46001:001:0117	2,79	maatulundusmaa 100%	Meeta Vahermets
Palu	46001:001:1941	7,25	maatulundusmaa 100%	Raili Riitsaar
Kõometsa	46001:002:0671	26,98	maatulundusmaa 100%	Alar Kiisk ja Sinaida Viksi
25130 Kääpa-Obinitsa-Võmmorski-Petseri tee L1	46001:002:0800	3,98	transpordimaa 100 %	Lõuna Regionaalne Maanteeamet

Lisaks sellele jäävad planeeringualale riigi reservmaa tükid EHAK koodiga 5582 ja 2703 pindaladega vastavalt 1,06 ja 0,2 ha. Lisaks haarab planeering ka Obinitsa paisjärve pindalaga 20,99 ha.

2.2 Seos planeerimisdokumentidega

KSH koostamisel arvestatavad dokumendid:

- *Meremäe valla üldplaneering* AS Entec, kehtestatud Meremäe Vallavolikogu 25.06.1999. a määrusega nr 14 „Meremäe valla üldplaneeringu kehtestamine“.
- Meremäe arengukava aastateks 2012-2016.
- Võru maakonnaplaneeringu teemaplaneering „Asustust ja maakasutust suunavad keskkonnatingimused”. Võru Maavalitsus. 2005, kehtestatud Võru maavanema 02.12.2005. a korraldusega nr 1.1-1/196.

Vastavalt Meremäe valla üldplaneeringule on planeeringuala juhtotstarbeks määratud looduslik puhkehaljasmaa või väärtuslik maastikumiljö. Planeeringuga kavandatakse täpsustada kruntide sihtotstarbeid.

Detailplaneering ei muuda kehtivat üldplaneeringut.

3. Detailplaneeringu elluviimisega eeldatavalt kaasnev keskkonnamõju

3.1 Eeldatavad keskkonnamõjud

Detailplaneeringu elluviimisega keskkonda mõjutavad tegevused:

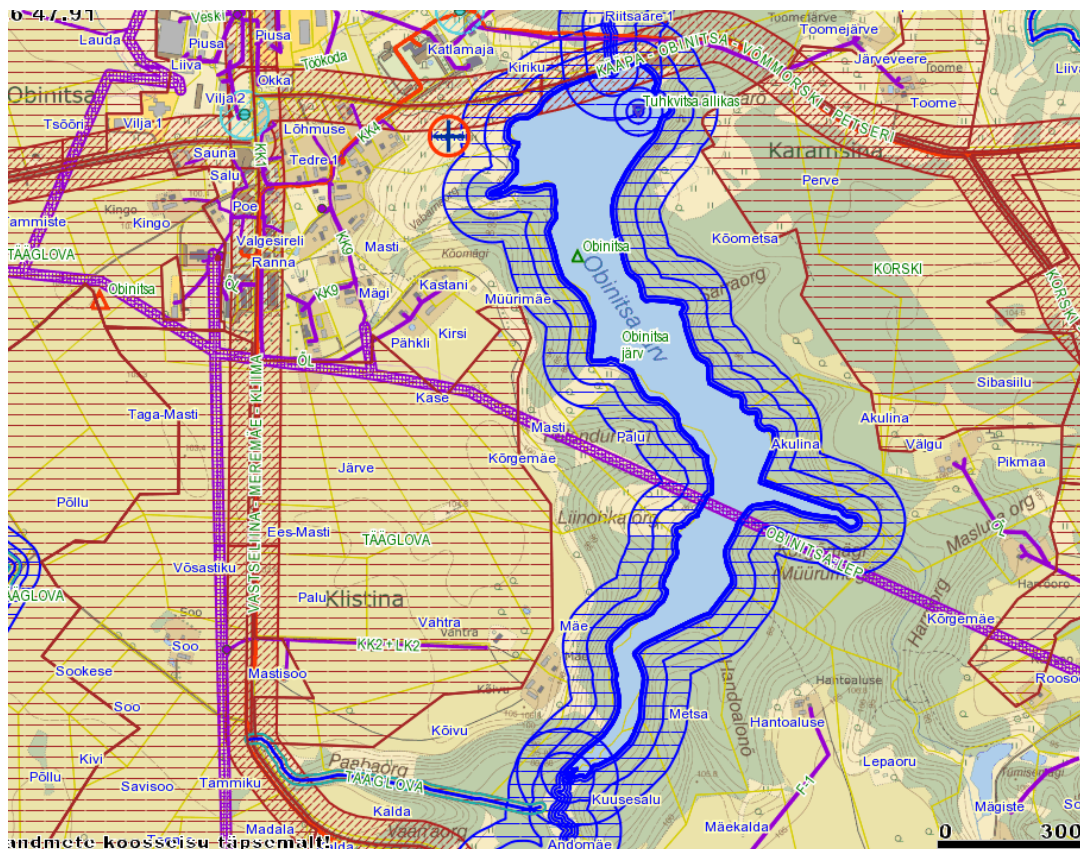
1. Rajatiste ja ehitiste rajamine.

2. Ehitiste ja rajatiste aluselt alalt taimkatte sh puud ja põõsad likvideerimine.
3. Taristu rajamine.
4. Obinitsa paisjärve kalda ehituskeeluvööndi vähendamine (kui KSH protsessis selgub, et see on vajalik).
5. Liikluse korralduse lahendused.
6. Kavandatava ehitustegevuse ja eksploatatsiooniga kaasneva jäätmekäitluse, sademevee kogumise ja ärajuhtimise lahendused.
7. Sotsiaal-majanduslikud mõjud (majandus, piirkonna areng, turvalisus).
8. Võimaliku hüdroelektrijaama rajamisega eeldatavalt kaasneva tegevused.
9. Tegevusaegsed mõjud

Planeeritav maa-ala jääb osaliselt 25130 Kääpa-Obinitsa-Võmmorski- Petseri tee L1tee 50 m kaitsevööndisse (joonis 2). Planeeringuala põhjapiiridel kavandatu teostamisel tuleb arvestada teesadusest¹ tulenevate nõuetega.

Obinitsa paisjärve kallastel on:

1. Veeseadusest tulenevateks kitsendusteks:
 - 4 m laiune kallarada (§ 10 lõige 2 p2) ja
 - 10 m laiune kalda veekaitsevöönd (§ 29 lõige 2 p2).
2. Looduskaitseadusest tulenevateks kitsendusteks:
 - 50 m laiune kalda ehituskeeluvöönd (§ 38 lõige 1 p4) ja
 - 100 m laiune kalda piiranguvöönd (§ 37 lõige 1 p2).



Joonis 2. Obinitsa järve äärsete kinnistute veekaitseks piirangud. Allikas: Maa-ameti geoportaali kitsenduste kaart.

Obinitsa järv on avalikult kasutatav veekogu.

Ida-Eesti vesikonna - Peipsi alamvesikonda kuuluvast Obinita paisjärvest VEE2046010 voolab läbi Obinita oja (Tuhkvitsa oja) VEE1001900.

Paisjärve keskmine sügavus on 4,05 m ja veepeegli pindala on 20,8 ha. Järve maht on 846000 m³ ja kasutusmaht 746 tuh m³. Kevadsuurvee Q 1% voolu hulk on 20 m³/s ja Q san suvi-sügis = 0,0069 m³/s. Valgala pindala on 43 km².

<http://loodus.keskkonnainfo.ee/WebEelis/infoleht.aspx?obj=veekogu&id=-235890622>

KSH käsitleb detailplaneeringu elluviimisega kaasnevat eeldatavalt otsest ja kaudset mõju looduskeskkonnale, inimese tervisele ja sotsiaalsetele vajadustele.

Eeldatavate keskkonnamõjudena käsitletakse:

- Mõju Obinita järvele ja selle elustikule (hüdroelektrijaama ja puhkerajatiste rajamise tõttu sh liivaga täitmine nii kaldal kui ka kaldaäärses vees).
- Mõju järveäärsetele kinnistutele (hüdroelektrijaama rajamisel).
- Mõju taimestikule sh kaitsealustele liikidele.
- Mõju metsale.
- Mõju mullastikule.
- Mõju maastikule.
- Mõju kaitsealustele objektidele sh Natura- ja kaitsealad ning kaitsealused liigid.
- Mõju kaldakaitse eesmärkidele ja ehituskeeluvööndi vähendamise võimalikkuse hindamine arvestades LKS § 40 lg 1 sätestatut.
- Mõju pinna- ja põhjaveele .
- Kumulatiivne mõju.
- Jäätmekäitlus
- Müra (ehitamise ja eksploatatsiooni aegne).
- Majanduslikud mõjud
- Sotsiaal-majanduslikud mõjud: maakasutusele, turvalisusele, inimese tervisele ja heaolule sh puhke- ja vabaaja veetmisele.

Senini KSH protsessis käigus saadud informatsiooni alusel oluline negatiivne keskkonnamõju eeldatavalt jääb planeeringu- ja selle lähialale. Edasises KSH protsessis koos detailplaneeringu koostamisega toimub tegevuste täpsustumine ja lisa lisainformatsiooni kogumine ning võimalike mõjude analüüs koos vajalike leevendavate meetmete esitamisega.

KSH aruandes käsitletakse mõju inimese tervisele, heaolule ja varale.

KSH aruandes käsitletakse põhjalikumalt võimalikku mõju kaitsealadele ja kaitstavatele objektidele.

KSH käsitleb detailplaneeringuga kavandatud tegevustest tulenevaid võimalikke keskkonnamõjusid. Tuuakse välja negatiivsed mõjud ja riskid (sh ohutusküsimused), nende vältimise ja leevendamise meetmed (vajadusel esitatakse seireprogramm).

Planeeringualal teostatavad ehitustööd peavad toimuma konkreetsete projektide alusel ja tööde käigus tuleb kinni pidada kõigist kehtivatest ehituseeskirjadest ja -nõuetest ning tööde teostus peab vastama tööohutus-, tuletõrje- ja tervisekaitsenõuetele.

Peatüki algul detailplaneeringuga keskkonda mõjutatavate tegevuste loetelus toodute eeldatavalt olulisemad keskkonnamõjud avalduvad lokaalselt planeeringualal ja võimalik, et ka kontaktlähialal.

Detailplaneeringu algatamisotsuse Obinitsa paisjärvele hüdroelektrijaama võimaliku rajamise soovi arvestades käsitletakse KSH aruandes hüdroelektrijaama rajamisega kaasneva võimalikud mõjud. Eeldatavalt mõjud (konkreetsemalt ja täpsemini KSH aruandes) on kõige väiksemad järve praeguse veerežiimi säilimisel nagu ongi kavandatud.

Lisas 6 olevast Keskkonnaameti ettepanekute kirjast said KSH eksperdid teada Obinitsa paisule tehtud KMH eelhinnangust. Keskkonnaministeeriumile tehtud teabepäringu tulemusena said eksperdid 12.11.2013 (Tuhkvitsa (Obinitsa) paisul kavandatavate tegevuste keskkonnamõju eelhinnang. Töö nr 12002. AS Maves. Tallinn. Oktoober 2013.) eelhinnangu materjalid. KSH aruande koostamisel arvestatakse eelnimetatud eelhinnangut..

3.2 Piiriülese keskkonnamõju võimalikkus

Detailplaneeringu koostamise eesmärk on reformimata riigimaa taotlemine munitsipaalomandisse, olemasoleva kalda-ala väljaarendamine (vt ptk 1.2.4 *Alternatiivide valik ja alternatiivid* ja 3.1 *Eeldatavad keskkonnamõjud*).

Obinitsa järvest kagusse (joonis 3) jääva Eesti – Vene maismaapiirini on linnulennuliselt ca 3 km.

Piiriülese keskkonnamõju strateegilist hindamist teostamist reguleerib KeHJS § 46 lõike 1: käesolevat paragrahvi kohaldatakse juhul, kui strateegilise planeerimisdokumendi elluviimisega eeldatavalt kaasneb oluline mõju teise riigi keskkonnale või kui seda taotleb eeldatavalt oluliselt mõjutatav riik. Detailplaneeringu kohaselt ei ole planeeringualale kavandatud tegevusi, mis võivad põhjusta eraldi või koosmõjus teistega riigipiirini ulatuvaid olulisi keskkonnamõjusid.

Kavandatud tegevusega ei kaasne piiriülest keskkonnamõju.

3.3 Võimalik mõju Natura 2000 võrgustiku alale

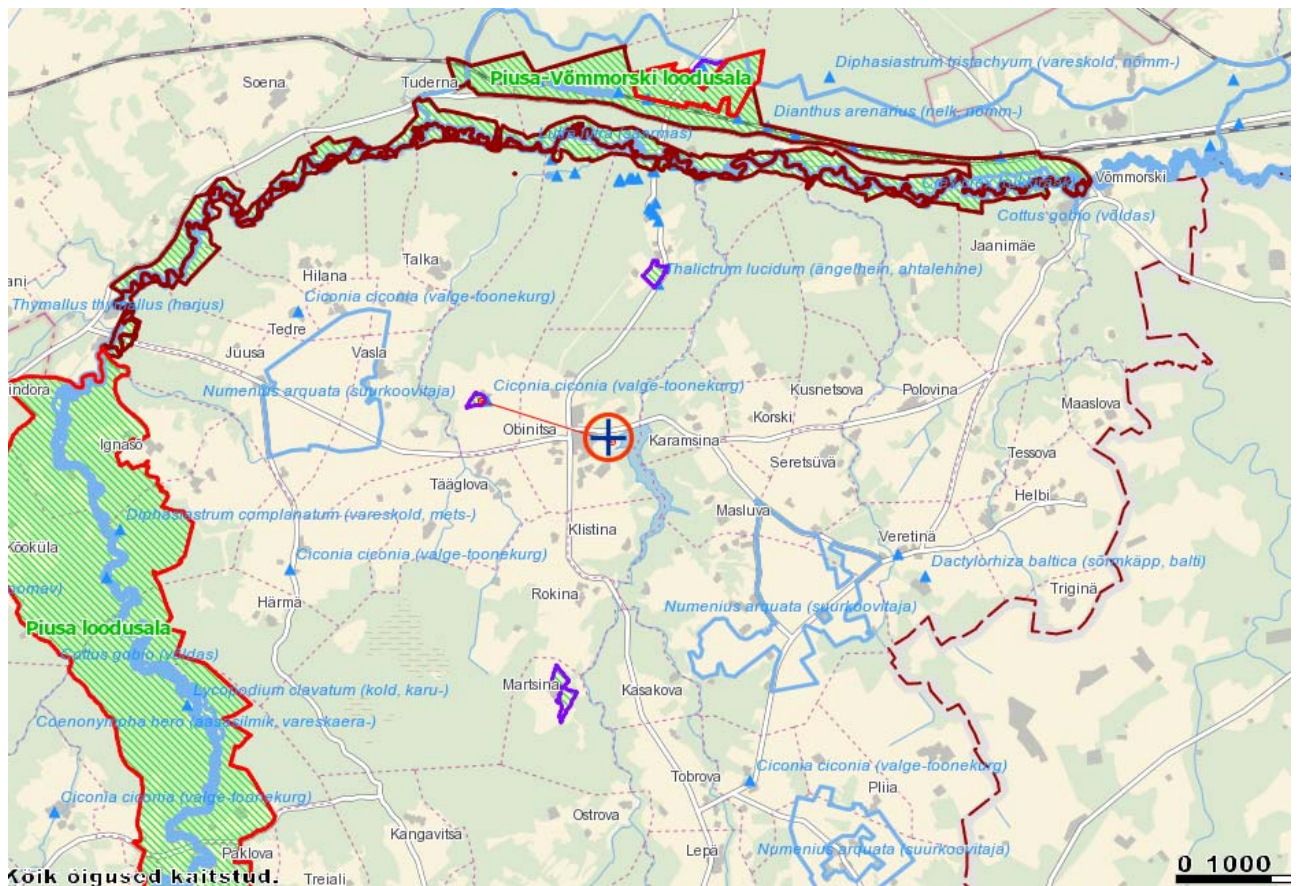
Joonisel 3 on planeeringuala Kundi kinnistust (ristiga märgitud) lähima Natura alani (Piusa loodusala lahustükk) kaugus ca 1,5 km vt joonist 1.

Planeeringualast põhjapool asuva Piusa-Võmmorski EE0080621 loodusalani on lähim kaugus ca 3 km.

Planeeringualast läänepool asuva Piusa loodusalani EE0080622 on lähim kaugus ca 4,5 km.

Detailplaneeringuga kavandatud ja mõjusid on käsitletud peatükkides 1.2.4 *Alternatiivide valik ja alternatiivid*, 3.1 *Eeldatavad keskkonnamõjud*

Planeeringualal kavandatud tegevusest ega hiljem rajatiste ja ehitiste kasutamisest ei kaasne eeldatavalt olulist keskkonnamõju Natura 2000 võrgustiku aladele.



Joonis 3. Planeeringuala ümbruse Natura alad. Allikas: Maa-amet geoportaali kaitsealade kaart.

4. Isikud ja asutused, keda detailplaneeringu alusel kavandatud tegevus võib eeldatavalt mõjutada või kellel võib olla põhjendatud huvi detailplaneeringu vastu

- Võru Maavalitsus.
- Keskkonnaamet.
- Tehnilise Järelevalve Amet.
- Maanteeameti Lõuna regioon
- Lõuna-Eesti Päästkeskus
- OÜ Elektrilevi
- Eesti Keskkonnaühenduste Koda.
- Merimäe Vallavolikogu ja –valitsus.
- Meremäe valla sh Karamsina, Klistina, Küllätüvä, Masluva ja Obinitsa külade elanikud.
- Planeeringus ja selle menetluses osalevate kinnistute omanikud.

Enne KSH programmi avalikustamiseks esitamist küsiti KSH programmi eelnõu kohta seisukohta Keskkonnaametilt.

KSH programmi eelnõule esitatud seisukohtade (lisa 6) alusel täiendati avalikustamiseks esitatavat programmi.

5. KSH avalikustamiste ja protsessi ajakava

- Meremäe Vallavolikogu algatas 19.12.2012 otsusega nr 53 Obinitsa järve ja selle lähiala kinnistute detailplaneeringu ja keskkonnamõju strateegilise hindamise (lisa 1).
- Detailplaneeringu ja KSH algatamise teade: „Ametlikud Teadaanded“ 21.12.2012, ajalehes „Võrumaa Teataja“ 22.12.2012 ja menetluses osalejatele 27.12.2012 ning valla koduleheküljel 21.12.2012 (lisa 3).
- KSH programmi eelnõu kohta küsiti seisukohta Keskkonnaametilt.
- KSH programmi eelnõule esitatud seisukohtade (lisa 6) alusel täiendati KSH programmi ja esitati Meremäe Vallavalitsuse poolt vastavalt KeHJS § 37 avalikustamiseks koos detailplaneeringu eskiisi tutvustusega.
- 04.11-17.11.2013. a toimus Obinitsa järve ja selle lähiala detailplaneeringu KSH programmi ja detailplaneeringu lähteseisukohtade avalik väljapanek. Detailplaneeringu lähteseisukohtade ja KSH programmiga sai tutvuda ajavahemikul 04.11-17.11. 2013. a Meremäe Vallavalitsuses (Võrumaa, Meremäe vald, Meremäe küla 65302) tööpäeviti kella 8.00-16.00 ja Meremäe valla kodulehel.
- Avalikustamisest teatati *Ametlikud Teadaanded* 01.11.2013, *Võrumaa Teataja* 02.11.2013 ja menetluses osalejatele kirjalikult 01.11.2013 (lisa 7).
- Detailplaneeringu ja KSH programmi kohta ettepanekuid, vastuväiteid ja küsimusi sai esitada kuni 18.11.2013. a Meremäe Vallavalitsuse aadressil (Võrumaa, Meremäe vald, Meremäe küla 65302, e-post vald@meremae.ee) või Meremäe Vallavalitsuses kohapeal.
- Maanteeamet esitas kirjalikult 14.11.2013 ettepanekuid detailplaneeringu kohta (lisa 8).
- Detailplaneeringu lähteseisukohtade, eskiisi ja KSH programmi avalik arutelu toimus 21.11. 2013. a algusega kell 14.00 Meremäe Avatud Noortekeskuses.
- Lisas 9 on detailplaneeringu eskiisi ja KSH programmi 21.11.2013 avaliku arutelu protokoll ja osalenute nimekiri.
- Lisas 10 on Päästeameti 26.11.2013 kiri KSH programmi kohta.
- Avalikustamise ajal esitatud ettepanekute, küsimuste ja vastuväidete alusel täiendatud KSH programmi esitab Meremäe Vallavalitsus koos lisadega KSH järelevalvajale heakskiitmiseks.
- KSH järelevalvaja teatab vastavalt KeHJS § 39 lõige 2 otsusest 14 päeva jooksul.
- Edasine KSH läbiviimine ja aruande koostamine toimub heaks kiidetud KSH programmi alusel. Peale KSH programmi heakskiitmist koostöös detailplaneeringu koostajatega koostavad KSH eksperdid KSH aruande.
- Detailplaneeringu eelnõu ja valminud KSH aruanne avalikustatakse koos ning koos korraldatakse ka avalik arutelu
- Erinevuseks KMH programmi avalikustamisest on see, et vastavalt KeHJS § 41-le on väljapaneku tähtaeg vähemalt 21 päeva.

- Enne arutelu peab kõigil soovijatel olema võimalik KSH aruandega tutvuda vähemalt 21 päeva avalikul väljapanekul ning saada esitada aruande kohta ettepanekuid, vastuväiteid ja küsimusi.
- Peale KSH aruande avalikku arutelu täiendavad eksperdid aruannet avaliku arutelu protokolliga, avalikustamise käigus esitatud ettepanekutega, vastavate lisade ja materjalidega ning esitatakse KSH täiendatud aruanne vastavalt KeHJS § 42 lõige 1-le KSH järelevalvajale heakskiitmiseks.
- Vastavalt KeHJS § 42 lõige 2 teatab järelevalvaja oma otsuse 30 päeva jooksul.

Planeerimisdokumendi teavitamine peab toimuna vastavalt KeHJS § 44 lõigetele 1 ja 2. Strateegilise planeerimisdokumendi koostamise korraldaja teatab strateegilise planeerimisdokumendi kehtestamisest elektrooniliselt, liht- või tähtkirjaga 14 päeva jooksul kehtestamise otsuse tegemisest arvates: käesoleva seaduse § 35 lõikes 4 ja § 36 lõike 2 punktis 3 nimetatud asutustele ja isikutele ning keskkonnamõju strateegilise hindamise järelevalvajale.

Strateegilise planeerimisdokumendi kehtestamisest teatamise korral tuleb tagada, et käesoleva seaduse §-des 35 ja 36 nimetatud asutustele ja isikutele ning piiriülese keskkonnamõju hindamisel osalenud mõjutatavale riigile oleks kättesaadav:

- 1) kehtestatud strateegiline planeerimisdokument;
- 2) ülevaade strateegilises planeerimisdokumendis keskkonnakaalutluste arvessevõtmisest;
- 3) ülevaade strateegilises planeerimisdokumendis keskkonnamõju strateegilise hindamise tulemuste arvessevõtmisest;
- 4) ülevaade strateegilise planeerimisdokumendi koostamisel peamiste alternatiivsete võimaluste hulgast valiku tegemise põhjustest;
- 5) strateegilise planeerimisdokumendi elluviimisega kaasneva võimaliku olulise keskkonnamõju seireks kavandatud meetmete kirjeldus.

Obinitsa järve ja selle lähiala kinnistute detailplaneeringu (Dp) ja sellega koos läbiviidava keskkonnamõju strateegilise hindamise (KSH) ajakava

Jk nr	KSH etapid	Dp koostamine	Tegevuse kirjeldus ja läbiviija	Kuupäevaline kestvus
1.	KSH programm	Dp koostamise algus.	Dp koostamiseks materjalide saamine Meremäe vallast. KSH programmi eelnõu koostamine (eksperdid, planeerija ja arendaja).	
2.	KSH programmi kohta seisukoha küsimine		Vastavalt KeHJS §36 lõikele 3 küsitakse KeHJS §33 lõige 6 kohaselt seisukohta KSH programmi eelnõu kohta Keskkonnaametilt.	23.aug 2013
3	KSH programmile seisukoha esitamine	Dp koostaja esialgse eskiisi koostamine	Seisukoha esitamine KSH programmi eelnõule.	05. september 2013
4	KSH programmi täiendamine	Dp eskiisi korrigeerimine	Avalikustamiseks esitatava KSH programmi ja Dp eskiisi täiendamine (eksperdid ja planeerija).	14. okt – 17. okt 2013
5	KSH programmi	Dp eskiis avalikustatakse	Meremäe VV korraldab avaliku väljapaneku ja avaliku arutelu	01. – 02. nov 2013

	avalikustamisest teatamine	koos KSH programmiga	toimumisest teatamise vastavalt KeHJS §37 lõige 1	
3.	KSH programmi avalik väljapanek	Dp eskiis esitatakse koos KSH programmiga	Meremäe VV korraldab vähemalt 14 –päevase kestvusega Dp eskiisi ja KSH programmi avaliku väljapaneku.	04. -17. nov 2013
4.	KSH programmi avalik arutelu	Dp eskiisi tutvustus koos KSH programmiga	Meremäe VV korraldab Dp eskiisi ja KSH programmi tutvustamiseks avaliku arutelu.	21.nov 2013
5.	KSH programmi täiendamine		Ekspertid koos Dp koostajaga täiendavad avalikustamise materjalide alusel KSH programmi ja Dp eskiisi. Vastatakse KSH programmi ja Dp eskiisi kohta liht- või tähtkirjaga ettepanekuid saanud isikutele. Täiendatud KSH programm koos nõutud koopiatega ja avaliku aruelu protokolliga esitab Meremäe VV (KeHJS §39 lõige 1) KSH järelevalvajale heakskiitmiseks	22. nov – 06. dets 2013 09. dets 2013
6.	KSH programmi heakskiitmine		KSH järelevalvaja otsustab 14 päeva jooksul KSH programmi heakskiitmise või heakskiitmata jätmise	10. dets – 23. dets 2013
7.	KSH aruande koostamine	Dp eelnõu koostamine	Ekspertid lähtudes heakskiidetud KSH programmist koostavad koostöös planeerijaga KSH aruande.	27. dets 2013 – 24. jaan 2014.
9.	KSH aruande ja Dp eelnõu avalikustamisest teatamine		Dp eelnõu ja KSH aruande avalikustamine ning sellest teatamine toimub KeHJS §37 ja KeHJS §41 kohaselt.	27. – 31 jaan 2014
10.	KSH aruande ja Dp eelnõu avalik väljapanek		Meremäe VV korraldab KSH aruande ja strateegilise planeerimisdokumendi eelnõu vähemalt 21–päevase kestvusega avaliku väljapaneku.	03. – 25. veebr 2014
11.	KSH aruande ja Dp eelnõu avalik arutelu		Meremäe VV korraldab aruande ja DP eelnõu avaliku arutelu. Osalejad: avalikkus, arendaja, planeerija, ekspertid, järelevalve.	26. veebr 2014
12.	KSH aruande täiendamine	Dp eelnõu täiendatakse KSH aruande koostajate ja avalikustamise materjalide alusel.	Ekspertid täiendavad avalikustamise materjalide alusel KSH aruannet. KSH aruande ja Dp eelnõu kohta kirjalikult ettepanekuid teinud isikutele vastatakse kirjalikult. Peale avalikustamise materjalidega KSH aruande täiendamist ekspertide poolt esitatakse see koos detailplaneeringuga järelevalvajale heakskiitmiseks.	27. veebr – 18. märts 2014

13.	KSH aruande heakskiitmine		KSH järelevalvaja teeb otsuse 30 päeva jooksul.	19. märts - 21. aprill 2014
-----	---------------------------	--	---	-----------------------------------

KSH menetluse eeldatav kuupäevaline ajakava on esitatud alates 14. oktoobrist kuni KSH aruandele järelevalvaja otsuse tegemiseni 21. aprill 2014.

6. KSH ekspertide, detailplaneeringu koostaja ja KSH protsessis osalejate andmed

Töögrupp:

Keskkonnamõju strateegilise hindamise töögruppi juhib KeHJS § 34 lõige 3-le vastav OÜ Corson keskkonnaekspert Toomas Liiv (lisa 4, diplom nr 002127, punktid 45 ja 46; tegevuslitsents nr KMH0119).

Toomas Liiv - OÜ Corson, litsentseeritud keskkonnaekspert (tegevuslitsents nr KMH0119 annab õiguse hinnata järgmiste tegevus- ja mõjuvaldkondade keskkonnamõju: tegevusvaldkonnad – energeetika, reoveekäitlus, vesi ja kanalisatsioon, veeteede ja sadamate ehitus, veekogu süvendamine ja veekogusse tahkete ainete kaadamine, ehitus, teenindus; mõjuvaldkonnad – pinnas- ja maastik, hüdrodünaamika ja rannaprotsessid, soojus, veesaaste ja veetase), planeerimine, energeetika, kanalisatsioonid, kaldal ja veekogus ehitus, teenindus, pinnased, hüdrodünaamika, soojus, veetase ja -seisundid, töögrupi juht.

Uno Liiv – OÜ Corson, tehnikadoktor, planeerimine.

Nelly Oldekop – OÜ Corson, TTÜ tehnikateaduse magister, planeerimine, infomaterjalide otsimine ja töötlus.

Kerli Liiv – OÜ Corson, keskkonnaspetsialist, nii loodus kui ka sotsiaal-majanduslikku keskkonda käsitlevate infomaterjalide otsimine, süstematiseerimine ja algne analüüs.

Kalev-August Parksepp – OÜ Corson projektijuht, litsentseeritud keskkonnaekspert (tegevuslitsents nr KMH0120 annab õiguse hinnata järgmiste tegevus- ja mõjuvaldkondade keskkonnamõju: tegevusvaldkonnad – põllumajandus, maaparandus, metsamajandus, jäätmekäitlus, vesi ja kanalisatsioon, puhkemajandus ja haljastus, transport ja liiklus; mõjuvaldkonnad – pinnas- ja maastik, jäätmeteke, maismaa taimestik, mets, kaitstavad loodusobjektid, Natura hindamine), puhkemajandus, haljastus, mullastik, maastik, jäätmeteke, taimestik, mets, kaitstavad loodusobjektid ja Natura alad.

KSH protsessi käigus kaasatakse vajadusel lisaeksperte või spetsialiste.

Detailplaneeringu ja KSH algataja ning detailplaneeringu kehtestaja: Meremäe Vallavolikogu (aadress: Meremäe vald, Meremäe küla, 65302 Võrumaa).

Detailplaneeringu ja KSH koostamise korraldaja: Meremäe Vallavalitsus (aadress: Meremäe vald, Meremäe küla, 65302. Võrumaa). Kontaktisik: Triinu Vaab, tel 785 6635, triinu.vaab@meremae.ee

Detailplaneeringu koostaja: OÜ Corson (aadress: Akadeemia tee 21D-201, 12618 Tallinn)
Kontaktisik: Toomas Liiv. Tel: 6701009, faks: 6484989, e-mail: toomas@corson.ee

KSH läbiviija: OÜ Corson (aadress: Akadeemia tee 21D-201, 12618 Tallinn)
Kontaktisikud: Toomas Liiv, tel: 6701009, e-mail: toomas@corson.ee ja Kalev-August Parksepp, tel: 6701492, e-mail kalev@corson.ee

KSH järelevalvaja: Keskkonnaamet Põlva-Valga-Võru regioon (Narva mnt 7a 15172 Tallinn).

7. Asjast huvitatud asutuste ja isikute esitatud ettepanekud ja nendega arvestamine

7.1 Keskkonnaameti seisukohtade alusel KSH programmi täiendamine.

Keskkonnaameti Põlva-Valga-Võru regioon 05.09.2013 nr PVV 6-8/13/19924-2 (lisa 6) esitas Meremäe Vallavalitsuse poolt 23.08.2013 nr 7-10/1129 saadetud KSH programmi eelnõule oma seisukohad.

Lisas 6 olevast Keskkonnaameti kirjast on nummerdatult toodud ettepanek ja ettepaneku all punktina selle arvestamine KSH programmis.

1. Detailplaneeringu eskiisi põhijoonisel (lisa 5) kanda Obinitsa järve ehituskeeluvöönd ja kaldapiiranguvöönd planeeringujoonisele.
 - Lisa 5 planeeringujoonisel on parandused sisseviidud.
2. KSH programmi peatükis 3.1 olevale KM-de loetelule lisada mõju kaldakaitse eesmärkidele
 - Ptk 31 KM loetellu on lisatud mõju kaldakaitse eesmärkidele ja ehituskeeluvööndi vähendamise võimalikkuse hindamine arvestades LKS § 40 lg 1 sätestatut.
3. KSH programmis arvestada, Obinitsa paisule tehtud KMH eelhindangut. Lähtudes eelhindangust on vee kogumine paisjärve ja siis selle läbi turbiini allalaskmine vastunäidustatud kalade ja suplejate seisukohast.
 - Senise vallast saadud informatsiooni kohaselt ei ole kavandatud Obinitsa paisjärve ei paisutada ega hiljem turbiini tööshoidmiseks vee allalaskmist. Pais on kavandatud säilitada praegusel kujul. Turbiini on kavandatud kasutada Obinitsa paisjärve liigvee ärajuhtimise perioodil – nii nagu Obinitsa paisjärve eksisteerimise ajal on igaaastaselt toimunud.
 - Keskkonnaministeeriumile tehtud teabepäringu tulemusena said eksperdid 12.11.2013 (Tuhkvitsa (Obinitsa) paisul kavandatavate tegevuste keskkonnamõju eelhindang. Töö nr 12002. AS Maves. Tallinn. Oktoober 2013.) eelhindangu materjalid.
 - KMH eelhindangu materjale arvestatakse KSH aruande koostamisel.

4. Neljandas ettepanek käsitleb veekogu paisutamise ökoloogilis-majanduslikku analüüsi ja paisutuse mõjuala korrastamise meetmeid.
 - Obinitsa paisjärv on rajatud ja sellele paisu detailplaneeringuga ei kavandata muuta. Detailplaneeringu kohaselt kavandatakse säilitada praegu toimiv veerežiim ja selle muutmist ei ole kavandatud ega ettenähtud.
 - Veekogu paisutamist on käsitletud pt 1.2.4 alternatiiv 1 ülevaate pos 5 (lk 6).
5. Ajakavasse tuleb lisada kuupäevalised tähtajad.
 - KSH protsessi ajakava tabelisse (ptk 5) on lisatud kuupäevalised tähtajad.
6. KSH juhteksperdi vastavus KeHJS § 34 lõige 3-le ja ekspertide mõjuvaldkonnad.
 - KSH töögrupp juhib KeHJS § 34 lõige 3-le vastav OÜ Corson keskkonnaekspert Toomas Liiv (lisa 4, diplom nr 002127, punktid 45 ja 46; tegevuslitsents nr KMH0119).
 - Peatükki 6 on täiendatud juhteksperdi vastavuse osas ja ekspertide tegevus- ning mõjuvaldkondade osas (lk 16).

7.2 KSH programmi avalikustamise käigus esitatud ettepanekutega arvestamine

04.11-17.11.2013. a toimus Meremäe Vallavalitsuses Obinitsa järve ja selle lähiala detailplaneeringu KSH programmi ja detailplaneeringu lähteseisukohtade avalik väljapanek.

Detailplaneeringu eskiisi ja KSH programmi kohta sai ettepanekuid, vastuväiteid ja küsimusi esitada kuni 18.11.2013. a Meremäe Vallavalitsusele aadressil (Võrumaa, Meremäe vald, Meremäe küla 65302, e-post vald@meremae.ee) või Meremäe Vallavalitsuses kohapeal.

Maanteeamet esitas kirjalikult 14.11.2013 ettepanekuid detailplaneeringu kohta (lisa 8).

- Detailplaneeringu koostamisel on kavandatud esitatud ettepanekutega arvestada.

Lisas 10 on Päästeameti 26.11.2013 kiri KSH programmi kohta.

- Päästeameti Lõuna päästekeskusel 26.11.2013 nr 7.3-2.2/11284 ei olnud Obinitsa järve ja selle lähiala detailplaneeringu KSH programmi kohta ettepanekuid, vastuväiteid ega küsimusi.

Detailplaneeringu eskiisi ja KSH programmi avalik arutelu toimus 21.11. 2013. a algusega kell 14.00 Meremäe Avatud Noortekeskuses. Lisas 9 on detailplaneeringu eskiisi ja KSH programmi 21.11.2013 avaliku arutelu protokoll ja osalenute nimekiri: Toomas Liiv, Anu Holvandus, Rutt Riitsaar, Arno Vares, Mihhail Link, Pille Malkov, Rein Järvelill, Eve Ellermäe, Einar Lepa, Evar Riitsaar, Triinu Vaab.

Meremäe Avatud Noortekeskuses 21.11.2013. a kell 14.00 alanud avalikul arutelul arutati tuubingu paiknemist, pos 6 parkimiskohti, ehituskeeluvööndi vähendamist ja selle märkimist üldplaneeringusse, kallasrajaga seonduvat, tuletõrje veevõtukohti, järvepõhja põhja täitmist liivaga ja muud puhkekompleksiga seonduvat (lisa 9).

- Avalikul arutelul käsitletud nii detailplaneeringus kui ka KSH aruande koostamisel arvestatakse.