

SAADJÄRVE ÜMBRUSE TEEMAPLANEERING

KESKKONNAMÕJU STRATEEGILISE HINDAMISE ARUANNE

Eelnõu 30.12.2010



Tartu / Pärnu 2010

Sisukord

1. <u>SISSEJUHATUS</u>	4
2. <u>STRATEEGILISE PLANEERIMISDOKUMENDI EESMÄRK JA SISU</u>	6
3. <u>KESKKONNAMÕJU STRATEEGILISE HINDAMISE EESMÄRK JA METOODIKA</u>	7
4. <u>PLANEERINGU SEOSD ASJAKOHASTE STRATEEGILISTE PLANEERIMIS- JA ARENGUDOKUMENTIDEGA</u>	8
4.1. <u>Euroopa liidu planeeringu dokumendid</u>	8
4.2. <u>Riiklikud arengu dokumendid</u>	9
4.3. <u>Maakondliku ja kohaliku tähtsusega arengu dokumendid</u>	11
5. <u>PLANEERINGUALA ÜLDISELOOMUSTUS</u>	15
5.1. <u>Asukoht</u>	15
5.2. <u>Looduskeskkond</u>	15
5.2.1. <u>Veekogud</u>	16
5.2.2. <u>Kaitstavad loodusobjektid</u>	16
5.2.3. <u>Natura 2000 alad</u>	17
5.2.4. <u>Väärtuslikud maastikud, kaunid vaated ja ilusad teelõigud</u>	18
5.2.5. <u>Roheline võrgustik</u>	19
5.3. <u>Sotsiaal-majanduslik keskkond</u>	19
5.3.1. <u>Rahvastik ja asustus</u>	20
5.3.2. <u>Ettevõtlus ja tööhõive</u>	20
5.3.3. <u>Kultuurimälestised</u>	20
6. <u>TEEMAPLANEERINGU ARENGUALTERNATIIVIDE KIRJELDUS JA VÕRDLEMINE</u>	22
6.1. <u>Alternatiivide hindamine ja võrdlemine</u>	22
7. <u>TEEMAPLANEERINGU ELLUVIIMISEGA EELDATAVALT KAASNEVAD OLULISED MÕJUD JA NEID MÕJUSID LEEVENDAVALD MEETMED</u>	24
7.1. <u>Mõju põhja- ja pinnaveele</u>	24
7.2. <u>Mõju kaitstavatele loodusobjektidele</u>	25
7.3. <u>Mõju Natura 2000 aladele</u>	26
7.4. <u>Mõju rohelinele võrgustikule</u>	28
7.5. <u>Mõju maastikele, sealhulgas väärtuslikele aladele ja miljööväärtuslikele aladele</u>	29

7.6. <u>Mõju kultuurimälestistele</u>	32
7.7. <u>Avalike juurdepääsude tagamine Saadjärvele</u>	33
7.8. <u>Mõju jäätmemajandusele</u>	35
7.9. <u>Mõju inimese tervisele ja heaolule</u>	35
7.10. <u>Mõju kinnisvarahindadele</u>	37
7.11. <u>Erinevate mõjude omavahelised seosed ja piiriülese keskkonnamõju võimalikkus</u>	37
8. <u>KESKKONNAMÕJU STRATEEGILISE HINDAMISE KÄIGUS ILMNENUD RASKUSED</u>	39
9. <u>SEIREMEETMED JA MÕÕDETAVAD INDIKAATORID</u>	40
10. <u>KOKKUVÕTE</u>	41
11. <u>ÜLEVAADE KESKKONNAMÕJU STRATEEGILISE HINDAMISE KORRALDAMISEST NING AVALIKKUSE KAASAMISEST</u>	43
12. <u>KASUTATUD MATERJALIDE LOETELU</u>	44

1. SISSEJUHATUS

Käesoleva keskkonnamõju strateegilise hindamise (edaspidi ka KSH) objektiks on Saadjärve ümbruse teemaplaneering, mis hõlmab Tabivere vallas Valgma ja Voldi külade Saadjärvega piirnevaid maid ning vähesel määral Tabivere alevikku, Tartu vallas Saadjärve, Salu, Kukulinna külade ning Äksi aleviku Saadjärvega piirnevaid maid. Teemaplaneeringu ala jääb valdavas osas Vooremaa maastikukaitseala Vooremaa piiranguvööndisse. Kokku on planeeringuala pindala ligikaudu 15,0 km², millest maismaa moodustab umbes poole.

Saadjärve ümbruse teemaplaneering ja teemaplaneeringule KSH algatati Tartu valla osale Tartu Vallavolikogu 08.10.2009 otsusega nr 63 ning Tabivere valla osale Tabivere Vallavolikogu 15.12.2009 otsusega nr 94.

Teemaplaneeringu eesmärkideks on Saadjärve ümbruse maa- ja vee-alade üldiste kasutamise- ja ehitustingimuste täpsustamine ning täiendamine. Samuti piirkonna turismi- ja puhkealade arendamine ning kavandatava ruumilise arenguga kaasnedavad võivate majanduslike, sotsiaalsete ja kultuuriliste mõjude ning looduskeskkonnale avalduvate mõjude hindamine ning selle alusel säästva ja tasakaalustatud ruumilise arengu tingimuste seadmine.

KSH eesmärgiks on arvestada keskkonnakaalutlusi planeeringu koostamisel ning kehtestamisel, tagada kõrgetasemeline keskkonnakaitse ning edendada säästvat arengut. Hindamise tulemusena valminud aruanne on osa planeeringust ning selle heakskiitmine järelevalvaja poolt on planeeringu kehtestamise eelduseks.

Saadjärve ümbruse teemaplaneeringu:

Koostajad:

Tartu Vallavalitsus

Postiaadress: Kõrveküla alevik, Haava sjk, 60512 Tartumaa

Telefon: +372 733 7750

E-mail: tartuvv@tartuvv.ee

Tabivere Vallavalitsus

Postiaadress: Tuuliku 11, 49127 Tabivere, Jõgevamaa

Telefon: +372 776 6940

E-mail: info@tabivere.ee

Konsultant:

ERKAS Pärnu Instituut OÜ

Postiaadress: Rüütli 2, 80011 Pärnu

Telefon: +372 447 6024

- E-mail: parnu@erkas.ee
- KSH koostaja:** Lõuna-Eesti Varahaldus OÜ
Kalev Sepp
Postiaadress: Rahu 12-5, 50112 Tartu
Telefon: +372 731 3777
E-mail: kalev.sepp@emu.ee
- Töögrupi koosseis:** Kalev Sepp, Eesti Maaülikooli professor, KSH juhtekspert
Kristo Säde, Pärnu Instituut, keskkonnaekspert
Veljo Kabin, Prope Mare Keskkonna Agentuur OÜ, keskkonnaekspert
- Järelevalvaja:** Keskkonnaameti Jõgeva-Tartu regioon
Postiaadress: Aia 2, 48306 Jõgeva
Telefon: +372 776 2410
E-mail: jogeva@keskkonnaamet.ee

KSH aruande koostamisel on järgitud *keskkonnamõju hindamise ja keskkonnajuhtimissüsteemi seaduses* sätestatud nõudeid ning Keskkonnaameti Jõgeva-Tartu regiooni poolt 02.12.2010 kirjaga nr JT 6-8/40352-6 heakskiidetud KSH programmi.

Isikud ja asutused, keda planeeringu alusel kavandatud tegevus võib eeldatavalt mõjutada või kellel võib olla põhjendatud huvi selle vastu:

- Keskkonnaameti Jõgeva-Tartu regioon;
- Tabivere Vallavalitsus;
- Tartu Vallavalitsus;
- Muinsuskaitseamet;
- Terviseameti Lõuna talitus;
- SA Vooremaa Looduskeskus;
- Eesti Keskkonnaühenduste Koda;
- Tabivere ja Tartu valla elanikud;
- Ettevõtjad;
- Maaomanikud.

2. STRATEEGILISE PLANEERIMISDOKUMENDI EESMÄRK JA SISU

Saadjärve ümbruse teemaplaneering koostatakse kaitstava maastiku väärtustest lähtuva ruumilise arengu suunamiseks. Teemaplaneeringu eesmärkideks on Saadjärve ümbruse maa- ja vee-alade üldiste kasutamise- ja ehitustingimuste täpsustamine ning täiendamine. Samuti piirkonna turismi- ja puhkealade arendamine ning käesoleva keskkonnamõjude strateegilise hindamise tulemuste alusel säästva ja tasakaalustatud ruumilise arengu tingimuste seadmine. Teemaplaneeringuga seatud ruumilise arengu põhimõtteid ning seatud maakasutus- ja ehitustingimusi järgides tagatakse detailplaneeringute, ehitustegevuse ning maakasutuse vastavus pärandkultuurmaastike kaitse põhimõtetele.

Teemaplaneeringu koostamise eelselt püüti saada võimalikult terviklik pilt Saadjärve piirkonna sotsiaalmajanduslikest, kultuurilistest ning looduslikest tingimustest. Selle saavutamiseks koguti lähteandmed kõrgematest strateegilistest planeerimisdokumentidest, Saadjärve piirkonnas teostatud uuringutest (Ott, 2007) ning töökoosolekutelt. Planeeringu koostamisel on tehtud koostööd ka Keskkonnaameti Jõgeva-Tartu regiooniga ja Eesti Maaülikooliga. Samuti on saadud olulist teavet Vooremaa maastikukaitseala kaitsekorralduskavast (eelnõu 04.12.2009).

Olemasolevate arengudokumentide põhjal kaardistati huvid ja probleemid, mida oli võimalik või vajalik teemaplaneeringuga lahendada.

Planeeringu käigus on tehtud maastikuanalüüs eesmärgiga tsoneerida planeeringuala vastavalt maastikuliste väärtuste esinemisele. Maastikuanalüüsi lähtematerjalidena kasutati välitööde käigus kogutud andmeid ning ajaloolisi kaardimaterjale (Vene verstane kaart [1895–1921], Eesti topograafiline kaart [1935–1939], Vene topograafiline kaart [1947–1988]). Analüüsi tulemusena määratleti vajalikud ja/või lubatud tegevused väärtuste säilitamiseks.

Täpsustatud tsoneeringu alusel on planeeringus reserveeritud vastava juhtotstarbega alad, millele sätestati kaitse-, kasutus- ja ehitustingimused. Samuti on teemaplaneeringuga määratud alad ja juhud, mille puhul on vajalik koostada detailplaneering.

3. KESKKONNAMÕJU STRATEEGILISE HINDAMISE EESMÄRK JA METOODIKA

Vastavalt *keskkonnamõju hindamise ja keskkonnajuhtimissüsteemi seadusele* on KSH eesmärk arvestada keskkonnakaalutlusi strateegilise planeerimisdokumendi koostamisel ning kehtestamisel, tagada kõrgetasemeline keskkonnakaitse ning edendada säästvat arengut. Käesoleva KSH eemärgiks on selgitada, kirjeldada ja hinnata planeeringu elluviimisega eeldatavalt kaasnevat mõju keskkonnale, võrrelda ja leida parim arengustsenaariumi variant ning välja pakkuda negatiivsete mõjude leevendamiseks või minimeerimiseks vajalikud meetmed.

Keskkonnamõju strateegilise hindamise õiguslikuks aluseks on *keskkonnamõju hindamise ja keskkonnajuhtimissüsteemi seadus*. Mõju hindamise aruande koostamisel on lähtutud strateegilise planeerimisdokumendi iseloomust ja sisust. Hindamise praktiline korraldamine peab järgima seaduse § 32. Mõju strateegiline hindamine on etteantud tegevuste jada alates hindamise vajaduse tuvastamisest ja algatamisest kuni strateegilise planeerimisdokumendi kehtestamise otsuse avalikustamiseni.

Mõjude selgitamiseks analüüsitakse mõjuala, võttes arvesse olemasolevat olukorda ja kavandatavaid tegevusi. Mõju hindamise käigus prognoositakse planeeringu elluviimisega kaasnevaid mõjusid ning võimalikke tagajärgi järgmistele keskkonnakomponentidele:

- Põhja- ja pinnavesi;
- Kaitstavad loodusobjektid, sh Natura 2000 alad;
- Roheline võrgustik;
- Maastikud, sealhulgas väärtuslikud maastikud ja miljööväärtuslikud alad;
- Kultuurimälestised;
- Juurdepääsud Saadjärvele;
- Jäätmemajandus;
- Inimese tervis ja heaolu;
- Kinnisvarahinnad.

4. PLANEERINGU SEOSSED ASJAKOHASTE STRATEEGILISTE PLANEERIMIS- JA ARENGUDOKUMENTIDEGA

Planeeringu koostamisel tuleb arvestada erineva taseme kõrgemalseisvate arengudokumentide arengueesmärkide ja -suundadega, et tagada planeerimise kooskõla erinevatel tasemetel ning varasemate kõrgemal tasemel kokku lepitud suundade ja huvide esindatus strateegilises planeerimisdokumendis.

4.1. Euroopa liidu planeeringu dokumendid

Looduse terviklik käsitlus – arusaam et elupaikade killustumine ja isolatsioon ning ökoloogilise sidususe kadumine viib bioloogilise mitmekesisuse kahanemisele ühtemoodi nii kaitsealadel kui neist väljaspool. Põhimõtted sõnastati 1983. aastal Euroopa Ruumilise Planeerimise Hartas ehk Torremolinose Hartas. Harta põhimõtetest juhindub ka Eesti Planeerimisseadus.

Euroopa Ruumilise Arengu Perspektiiv (European Spatial Development Perspective, E.S.D.P.) on 1999. aastal Euroopa Konsultatiivse Foorumi poolt välja töötatud juhend Euroopa Komisjoni määruse 97/150/EK järgmiseks. Juhend kutsub riike koostöös töötama välja ruumilisi arengustrateegiad, kuid kohalikke olusid arvestavalt. Iga riik peab keskkonkakaitsete meetmetega püüdma alla suruda trendi, millega Euroopa territoorium „hakitakse ära“ planeeritavate transpordikoridoridega, tagama bioloogilise mitmekesisuse, mitte ainult planeeringute „ökovõrgustiku“ abiga, vaid kogu territooriumi komplekse arendusega, pöörama tähelepanu majandusstruktuurilt (primaarsektori suur osakaal tööhõives) nõrkadele maapiirkondadele, tagama veeringluse säästva korraldamise, tegema jõupingutusi kliimamuutuse leevendamiseks nii kohaliku kui ka globaalsel tasandil jne.

Visions and Strategies around the Baltic 2010 (VASAB 2010) on valituste vaheline multilateraalne kümne Balti mere ümbruse riigi koostööfoorum. Organisatsioon on loodud Läänemere regiooni ruumilise arengu suunamiseks. Koostöö korraldamiseks on moodustatud vastav komitee (Committee on Spatial Development of the Baltic Sea Region – CSD/BSR), kelle ülesandeks on levitada planeerimiskogemusi, toetada vastava valdkonna ministreid, aidata kaasa projektide realiseerumisele ja koopereeruda teiste Baltikumi koostööorganisatsioonidega. Suundi andev tegevus toimub riikide planeerimist kureerivate ministrite regulaarsetel kohtumistel vastuvõetud deklaratsioonide kaudu.

Hiljutisem kohtumine toimus 2009. aastal oktoobris Vilniuses, mille käigus valmis VASAB koostöö raames uus pikaajalise arengu perspektiiv Läänemere regioonile: *VASAB Long-Term Perspective for the Territorial Development of the Baltic Sea Region 2030*. Selles on sõnastatud Läänemere regiooni pikaajalise arengu perspektiiv aastani 2030. Visiooni kohaselt on Läänemere regioon aastaks 2030 tasakaalustatult kaetud metropolidega, mis toimivad kui regiooni väravad ja väikeste ning keskmise suurusega

linnadega, mis tagavad kohalikul tasandil hea elukvaliteedi nii maa- kui ka linnapiirkondades. Samuti toimib regioon koostööpiirkonnana Euroopa Liidu ja naabermaade vahel.

Natura 2000 on üle-euroopaline loodus- ja linnualade võrgustik kaitsmaks väärtuslikke ja ohustatud looma-, linnu- ja taimeliike ning nende elupaiku ja kasvukohti. Euroopa Liidu liikmesriike ühendava *Natura 2000* võrgustiku loomine rajaneb kahel Euroopa Komisjoni ja Nõukogu direktiivil – nn *linnudirektiivil* (direktiiv 79/409/EMÜ loodusliku linnustiku kaitse kohta), mille eesmärk on kaitsta linde, ning nn *loodusdirektiivil* (direktiiv 92/43/EMÜ looduslike elupaikade ja loodusliku loomastiku ja taimestiku kaitse kohta), mille ülesanne on kaitsta looma- ja taimeliike ning nende elupaiku ja kasvukohti. Liikmesriik võib *Natura 2000* võrgustiku alade kaitse korraldamiseks valida endale sobivad meetmed: kas kaitsealade moodustamine, lepingute sõlmimine kaitseteenust pakkuva organisatsiooniga, planeeringutega kaitse ettepaneku tegemine. Oluline on just see, et valitud meede tagaks nende elupaigatüüpide ja liikide säilimise, mille kaitseks alad on valitud. Euroopa Liidu liikmesmaana peab Eesti korraldama *Natura 2000* aladel loodusväärtuste säilimise.

4.2. Riiklikud arengu dokumendid

Üleriigiline planeering „Eesti 2010“

Eesti Vabariigi arengusuunad sätestab ja seob maakasutusega üleriigiline planeering „*Eesti 2010*“. Planeeringu üldiste sihiseadetena on välja toodud järgmised aspektid:

- Inimese põhivajaduste rahuldamise ruumiline tagamine;
- Eesti asustussüsteemi ja maastikstruktuuri väärtuste säilitamine ja edasiarendamine;
- Asustuse ruumiline tasakaalustamine;
- Eesti hea ruumiline sidumine Euroopaga;
- Looduskeskkonna hea seisundi säilitamine ja edasine parandamine.

Nimetatud sihtidest lähtuvalt käsitletakse ruumilist arengut nelja peamise komponendi – asustus, transpordiühendused, energeetika ning roheline võrgustik – kaupa.

Asustuse arengul lähtutakse suures osas maakonnakeskuste tugevdamist rõhutavast strateegiast, mille läbi on võimalik luua kogu riigi territooriumil hästi kättesaadavate tugevate keskuste võrk. Keskusi täiendavad läbi kaug- ja kodustöötamise ning heatasemelise transpordi elujõulised maapiirkonnad.

Transpordiühenduste ruumilise planeerimise kolm peamist eesmärki on kindlustada Eesti "aeg-ruumiline kokkusurumine" ja transpordi keskkonna- ja energiasäästlikkus ning kasutada ära rahvusvahelistele ühishuvidele toetuvaid arenguvõimalusi.

Energeetika ruumstruktuuri osas on ümberkujundamise eesmärkidena välja toodud ökonoomsus, kooskõla säästva arengu põhimõtetega ja ühekülgse energeetilise välissõltuvuse vältimine. Praegusest enam hajutatud energiavarustuse ruumstruktuuri peab tekitama energeetika järk-järguline ümberorienteerimine loodusliku gaasi ning taastuvate energiaallikate suuremale kasutamisele, soojuste ja elektri koostootmisele ning Eesti ühinemine Läänemere piirkonna elektrivarustuse- ja gaasiringidega.

Üleriigilise planeeringu roheline võrgustik kontseptsioon rõhutab eluslooduse ja maastiku kaitse orgaanilist sulatamist keskkonnakujundusse ning vajadust esile tõsta, väärtustada ja sihipäraselt kasutusele võtta kaitsealuste ning looduslikus või looduslähedases seisundis alade laias mõttes keskkonda kujundavat mõju.

Säästev Eesti 21

Keskkonnanõuandjate seisukohast on peamiseks suunaandjaks planeerimisdokumentidele Riigikogu poolt 14. septembril 2005 heaks kiidetud säästva arengu riiklik strateegia „*Säästev Eesti 21*“. Dokument annab Eesti riigi ja ühiskonna arendamise strateegia aastani 2030, sihiga ühendada globaalsest konkurentsist tulenevad edukusenõuded säästva arengu põhimõtete ja Eesti traditsiooniliste väärtuste säilitamisega. Strateegias on peamistena välja toodud neli arengueesmärki: Eesti kultuuriruumi säilimine, heaolu kasv riigis, ühiskonna sidususe suurenemine ja ökoloogilise tasakaalu hoidmine.

Eesti keskkonnastrateegia aastani 2030

Eesti keskkonnastrateegia aastani 2030 (2007) annab hoiatussignaale keskkonnavaldkondade tuleviku suhtes. Osas II, Peamised trendid on näidatud väljavaateid loodusressursside, maastike ja bioloogilise mitmekesisuse, välisõhu kvaliteedi, tervise ja elukvaliteedi osas. Näiteks surve tulundusmetsade intensiivsemaks majandamiseks raskendab metsades bioloogilise mitmekesisuse säilitamist, või Eesti ühiskond kaldub imporditud tarbimiskultuuri suunas, mis aitab kaasa võõrandumisele traditsioonilisest looduskeskkonna kasutamisest. Strateegia annab visiooni, et nii looduse kui ka inimese vajadusi arvestades on riigis hästi läbi planeeritud asustus, elukeskkonnas domineerib avar, ilus ja ülekorrastamata ruum, tehiskeskond ei domineeri looduskeskkonna üle. Eesti paistab riikide hulgas silma väikese energiatarbega toodanguühiku kohta.

Üleriigiline planeering Eesti 2030+

Vabariigi Valitsuse 4. veebruari 2010 korraldusega algatati üleriigilise planeeringu Eesti 2030+ koostamine. Üleriigilise planeeringu „Eesti 2030+“ peamiseks eesmärgiks on ruumilise arengu suunamine kõige üldisemates küsimustes. Koostatavas planeeringus „Eesti 2030+“ on kavas edasi arendada „Eesti 2010“ kajastatud teemasid nagu asustus, transport, energeetika ja roheline võrgustik. Uute teemadena on kavas käsitleda planeeringus merealasad, lisaks linnade võrgustikule ka maapiirkondade asustust. Protsessi käigus võib lisanduda täiendavaid teemasid, mis riigi ruumilise arengu seisukohalt vajavad lahendamist.

Planeeringu materjalidega on võimalik tutvuda veebilehel: <http://eesti2030.wordpress.com/>

4.3. Maakondliku ja kohaliku tähtsusega arengu dokumendid

Jõgevamaa maakonnaplaneering

Jõgevamaa maakonnaplaneeringu eesmärk on eelkõige toetada piirkondade iseseisvat arengut ja nendevaheliste kommunikatsioonide paranemist ning seeläbi saavutada piirkondade tasakaalustatud areng ning majandusliku ja sotsiaalse konkurentsivõime tõus.

Maakonna peamisteks rollideks ümbritsevate alade suhtes on:

- Põhja-lõuna suuna ühendamise funktsiooni täitmine Eesti suuremate keskuste Tallinna ja Tartu vahel, see tähendab keskuste poolt pakutavate teenuste (haridus, meditsiin, kultuur, teadus, tarbimisturg, töökohad) kättesaadavust, teisalt aga soodsa elu- ja töökeskkonna pakkumist (keskkonnasõbralikkus, turvalisus, keskuste kättesaadavus, odavam ja konkurentsivabam majandustegevuskoht);
- Kõrge põllumajandus- ja puhkeväärtusega maastiku säilitamine ja arendamine nii majandamise kui puhkamise eesmärgil;
- „Peipsi – perifeeria“ avamine, see tähendab aktiivset koostööd Peipsi regioonis ressursside kasutamisel, sealhulgas Läänemerele juurdepääsu tagamisel.

Maakonna teemaplaneeringu kohaselt on vajalik eelisjärjekorras soodustada mitmekesise majanduse arengut piirkondlikes ja kohalikes keskustes. Tabivere alevik on määratud kohalikuks keskuseks, mille funktsiooniks on järgmiste teenuste kättesaadavuse tagamine: põhiharidus, arstivastuvõtupunkt, raamatukogu, avaliku seltsielu koht, lasteaed, sidejaoskond, kohaliku halduse asutus. Ühtlasi on Tabivere alevik elamispiindade ja töökohtade loomise rõhuasetusega ala.

Saadjärve ümbrust puudutavate arengutingimustena on muuhulgas välja toodud ka Saadjärve väärtuslikkus kalanduse seisukohast. Töenduslikuks kalapüügiks eeldusi omavatel järvedel (sh Saadjärv) tuleb püüda säilitada või luua eeldused kutseliseks kalapüügiks.

Tartumaa maakonnaplaneering

Tartumaa maakonnaplaneeringu peamise eesmärgina on välja toodud põhimõtte korraldada Tartumaa keskkond nii, et seal oleks tegutsemisruumi tartlastele, paik oleks ahvatlev mujalt tulnutele oma ettevõtmiste realiseerimiseks ja et järeltulijatel poleks põhjust ette heita elamist nende elukeskkonna arvelt.

Maakonnaplaneeringus on määratud tihe- ja hajaasustusega alad, rahvastiku koosseis ja rahvastiku muutuse prognoos aastani 2015. Planeering annab ülevaate Tartumaa põhilistest teedest, raudteedest, tehnovõrkudest, sadamatest, lennuväljadest ja teiste tehnorajatiste paigutusest ning paneb paika nende arengukontseptsioonid. Maakonnaplaneeringus on määratletud maa- ja veealade üldised kasutamistingimused ja territooriumi funktsionaalse tsoneerimise põhialused ning loodusvarade kasutamistingimused.

Saadjärve ümbrust puudutavate tingimustena on väljatoodud järgnevad:

- Mitte planeerida tiheasustusala laienemist ja tootmisotstarbega maa-alasid veekaitsevöönditesse ega reostustundlike veekogude äärde (sh Saadjärv).
- Kukulinna on määratud looduslike ja maakasutuslike eelduste alusel puhkeala potentsiaaliga asulaks.

Tartumaa maakonnaplaneeringu teemaplaneering *Asustust ja maakasutust suunavad keskkonnatingimused (2006)*

Teemaplaneeringu *Asustust ja maakasutust suunavad keskkonnatingimused* eesmärgiks on maakonnaplaneeringus keskkonnateema põhjalikum läbitöötamine, sh rohelise võrgustiku ja väärtuslike maastike määratlemine ning nende alusel asustust ja maakasutust suunavate keskkonnatingimuste seadmine.

Saadjärve ümbruse seisukohast olulisemad tingimused:

- Mõisasüdamete maastikku uushoonestuse mittelubamine.
- Maa-alade kruntimist suurte järvede kaldal lubada vaid üldplaneeringus määratud aladel, kusjuures uusasumid näha ette ajaloolisest külahoonestusest ja mõisasüdametest piisavalt eemal.
- Vooremaastiku ilme säilitamiseks vältida põldude massiivistamist.
- Säilitada ajaloolised teed ja teeäärsed alleed.
- Üldplaneeringus määrata avatavad/säilitatavad vaated ümbrusele avalikult kasutatavalt teedelt.
- Üldplaneeringus määrata avalikult kasutatavad juurdepääsud järvede kaldale.

Jõgevamaa maakonnaplaneeringu teemaplaneering *Asustust ja maakasutust suunavad keskkonnatingimused (2004)*

Maakonna teemaplaneeringu üheks olulisemaks eesmärgiks on loodus- ja keskkonnakaitsele põhjendatuma ruumistruktuuri tagamine. Samuti eelduste loomine maakonna tasakaalustatud ja jätkusuutlikuks arenguks. Asustust ja maakasutust suunavate keskkonnatingimuste määratlemine on lahendatud kahe suurema teguritekompleksi alusel, milledeks on Roheline võrgustik ja Väärtuslikud maastikud. Mõlemad kompleksid loovad oma eripärast tulenevalt tingimused asustuse ja maakasutuse edasiseks käsitlemiseks.

Planeeringus on Saadjärve ümbrus välja toodud kui kõrge puhkeväärtusega ala.

Jõgevamaa maakonnaplaneeringu teemaplaneering “Via Hanseatica arenguvööndi turismiarenduse strateegia (2007–2020)”

Planeeringu eesmärgiks on määratleda Jõgevamaa Via Hanseatica arenguvööndi turismiarenduse prioriteedid ja pakkuda strateegilist sisendit Jõgevamaa Via Hanseatica arenguvööndi teemaplaneeringule.

Planeeringus vaadeldakse maakonna turismi arenguvõimalusi ja -tingimusi sihtalade kaupa. Turismi sihtaladest paikneb Tabivere valla territooriumil Saadjärve sihtala, mille

turismi valdkondadeks on loodusturism, sporditurism ja kultuuriturism. Sihtala visioon aastaks 2020 on sõnastatud järgnevalt: Eesti oluline loodus- ja järveturismi piirkond tänu Vooremaa unikaalsetele maastikulistele eeldustele. Visiooni täitumiseks on arengutingimusteks seatud maastikukaitseala miljööväärtuslikkuse säilitamine ja kahe omavalitsuse (Tabivere vald, Tartu vald) ja turismiettevõtjate koostöö. Arenguvõimalustena on erilist tähelepanu pööratud Saadjärvele, Vooremaa maastikukaitsealale ja kultuurilise väärtusega objektidele.

Tartu valla üldplaneering (2008)

Tartu valla üldplaneeringuga on valla haldusterritooriumile kujundatud valla ruumilised arengusuunad ning määratud tiheasustusala ja detailplaneeringu koostamise kohustusega alad.

Saadjärve seisukohast olulisemate punktidenä on välja toodud järgnevad:

- Lähte piirkonna, kui valla atraktiivseima ja suurima potentsiaaliga turismi-, elamis- ja ettevõtluspiirkonna, arengueeldused tulenevad peamiselt Tartu-Jõgeva-Aravete maanteest (T-39) ning Saadjärve-Soitsjärve piirkonna turismipotentsiaalidest.
- Määratud on Saadjärve-Soitsjärve kohaliku tasandi väärtuslik maastik.

Tabivere valla arengukava aastateks 2005–2013 (2009)

Arengukava eesmärk on tagada Tabivere valla erinevate osade ning eluvaldkondade tasakaalustatud areng, millega kaasneb kohalike elanike sotsiaalse ja majandusliku olukorra paranemine. Dokument on aluseks: valla eelarve koostamisele, investeringute kavandamisele ning nende jaoks rahaliste ja muude vahendite taotlemisele, sõltumata nende allikast, laenuvõtmisele, projektide kirjutamisele ja lisaressursside taotlemisele erinevatest programmidest.

Saadjärve seisukohast olulisemate punktidenä on välja toodud järgnevad:

- Soosida keskkonnasõbralike ja maastiku miljööväärtust suurendavate maakasutusviiside viljelemist ja keskkonnasõbraliku väiketööstuse arendamist.
- Saadjärve piirkond on prioriteetne puhkemajanduse arengus.
- Avada ja säilitada voorte ning järvede vaatelisus. Avada vaateid Saadjärvele.
- Saadjärve Tabivere poolses osas laiendada supelranda olemasoleval munitsipaalmaal.
- Ehitada välja korralikud paadisadamad terve Saadjärve ulatuses. Ehitada juurdepääsutee. Peatada Tabivere poolse järveosa kinnikasvamine.
- Arendada välja Saadjärve kallastada („Kivist kivini“) koostöös Tartu vallaga.
- Saadjärve veeliikluse, sportimis- ja kalastamisvõimaluste kvaliteedi parendamine ning selleks vajaliku tuginfrastruktuuri loomine külastusaladel.
- Toetada Saadjärve purjespordikeskuse väljaarendamist.

- Puhastada Saadjärvest välja voolav Mudajõgi ja avada vana jõeosa.

Tartu valla arengukava aastateks 2007–2012 (2007)

Tartu valla arengukava toetub neljale peamisele seisukohale:

- **Jätkusuutlikkus** – valla elujõu ja elanike elukvaliteedi areng toetab piirkonna põhiliste väärtuste- loodusliku keskkonna, kultuuripärandi ja -traditsioonide – säilimist, väärtustamist ja säästlikku arengut;
- **Koostöö** – avaliku, era- ja kolmanda sektori ühistööst tuleneva sünergia genereerimine valla ühtse identiteedi võimendamiseks ja valla tasakaalustatud ning efektiivse arengu tagamiseks;
- **Innovaatilisus** – uute ideede ja lahenduste väljatöötamise, kasutuselevõtu ning levitamise toetamine, mis on suunatud valla konkurentsivõime kasvule ja elanike elukvaliteedi parandamisele;
- **Demokraatia** – kõigile elanikele ja rahvusrühmadele võimaluste tagamine valla elus aktiivselt osalemiseks ning positiivsete muutuste esilekutsumiseks.

Arengukava tulevikuvisionis on muuhulgas väljatoodud ka eesmärk muuta Saadjärve piirkond populaarseks, mitmekesiste ja atraktiivsete turismi- ja puhkevõimalustega sihtkohaks ühtses Vooremaa turismipiirkonnas. Samuti on peetud oluliseks täiendavate paadisildade loomist ning olemasolevate säilitamist Saadjärvel.

Vooremaa järvede kalanduse tegevuskava aastateks 2006–2010 (2006)

Tegevuskava näeb peamiste eesmärkidena ette arendada järvedele tuginevat puhkemajandust kui üht võimalust kohaliku elulaadi säilitamiseks. Selleks on vajalik täiustada traditsioonilisi aktiivse puhkuse võimalusi (sealhulgas harrastuskalapüüki), mis ei vaja olulisi nõudmisi varustusele ja ettevalmistusele.

Vooremaa maastikukaitseala kaitsekorralduskava (2009) (eelnõu 04.12.2009)

Kaitsekorralduskavas on kirjeldatud kaitseväärtused, kaitse-eesmärgid, mõjutegurid ning vajalikud tegevused. Samuti on esitatud kaitsekorraldamise põhimõtted, mis on aluseks kaitseala valitsejale kaalutusotsuste tegemisel. Dokument sisaldab märkimisväärselt palju nõudeid ja suuniseid, mida on otstarbekas täpsustada ja/või täiendada Saadjärve ümbruse teemaplaneeringuga, mistõttu on need viidatuna esile toodud teemaplaneeringu seletuskirja vastavates osades.

5. PLANEERINGUALA ÜLDISELOOMUSTUS

Käesolevas peatükis on ära toodud ülevaade planeeringuala lähteolukorrast.

5.1. Asukoht

Teemaplaneeringuala hõlmab Saadjärve ja selle lähiümbrust Jõgevamaa Tabivere vallas ning Tartumaa Tartu vallas (joonis 1). Valdav osa territooriumist jääb Vooremaa maastikukaitseala Vooremaa piiranguvööndisse. Planeeritav maa-ala võtab enda alla Tabivere vallas Valgma ja Voldi külade Saadjärvega piirnevaid maad ning vähesel määral Tabivere aleviku, Tartu vallas Saadjärve, Salu, Kukulinna külade ja Äksi aleviku Saadjärvega piirnevaid maad. Planeeringuala pindala on kokku ligikaudu 15,0 km², millest maismaa moodustab umbes poole.



Joonis 1. Saadjärve ümbruse teemaplaneeringu planeeringuala (Aluskaart: Maa-amet, 2010)

5.2. Looduskeskkond

Planeeringuala looduskeskkonnale annavad ilmet Vooremaa maastikukaitsealale jäävad

suurvoored, mis asetsevad kõik samas, loode-kagu suunas. Voorte pikkus on 2–4 km, laius umbes üks kilomeeter. Voored on valdavalt kaetud põldudega, kus põllumaad vahelduvad ridakülade, rohumaade ja metsasiiludega voorte nõlvadel ning piklike järvede ja soodega voortevahelistes nõgudes. Liigniiskuse all vähem kannatavad nõod on kasutusel looduslike rohumaadena, endistel aegadel on nõgusid parema kasutuse eesmärgil laialdaselt kuivendatud. Viimase jääaja ja inimtegevuse koosmõjul on kujunenud silmapaistvalt ilusad vaated.

5.2.1. Veekogud

Veekogudest jäävad planeeringualale:

Mudajõgi – pikkus 15,9 km. Amme jõe parempoolne lisajõgi, mis saab alguse Saadjärvest ja suubub Amme jõkke;

Saadjärv – pindala 707,6 ha, keskmine sügavus 8 m. Saadjärv koosneb kagupoolsest Suurjärvest ja Tabivere valda jäävast edelapoolsest kitsamast ja madalamast Tabivere ehk Voldi järvest. Suurjärves on kaldariba valdavalt liivane, kruusane, klibune, Tabivere järves aga mudane ja turbane. Järves vahetub vesi 7,7 korda aastas, väljavool toimub Mudajõe kaudu Amme jõkke. Saadjärv on rohketoiteline, vesi on läbipaistev ja hapnikurikas, viimastel aastakümnetel on järve hapnikurežiim halvenenud. Saadjärv on tunnistatud reostustundlikuks suublaks. Järves leidub rohkelt haruldasi looma- ja taimeliike (nt niitjas penikeel, kilpkonnakaan, erinevad puruvanaliigid ja karpvähilised). Kalastikus domineerivad särg, ahven, räabis, haug, latikas;

Kabelisoo peakraav – peakraav, pikkus 4,1 km;

Kukulinna peakraav – peakraav, pikkus 5,3 km.

5.2.2. Kaitstavad loodusobjektid

Kaitsealad

Kaitsealadest jäävad planeeringualale:

Vooremaa maastikukaitseala – pindala 9831 ha, asub Jõgevamaal (Palamuse ja Tabivere vallas) ja Tartumaal (Tartu vallas). Maastikukaitseala kaitse-eesmärk on:

- 1) suurvoorte kaitse;
- 2) pärandkultuurmaastike kaitse;
- 3) nõukogu direktiivi 92/43/EMÜ looduslike elupaikade ning loodusliku loomastiku ja taimestiku kaitse kohta I lisas nimetatud elupaigatüüpide – vähe- kuni kesктоitelite mõõdukalt kareda veega järvede (3130), vähe- kuni kesктоitelite kalgiveeliste järvede (3140), niiskuslembeste kõrgrohustute (6430), soostuvate ja soo-lehtmetsade (9080*) ning looduslikult rohketoitelite järvede (3150) kaitse;

4) nõukogu direktiivi 92/43/EMÜ II lisas nimetatud liikide, hariliku hingi (*Cobitis taenia*), hariliku vingerja (*Misgurnus fossilis*) ja laiujuri (*Dytiscus latissimus*), kes kõik on III kategooria kaitsealused liigid, ning II kategooria kaitsealuse liigi kaitse;

5) nõukogu direktiivi 92/43/EMÜ IV lisas nimetatud väike-käsiitiivaliste elupaikade kaitse;

6) nõukogu direktiivi 79/409/EMÜ loodusliku linnustiku kaitse kohta I lisas nimetatud linnuliikide, kes on I või II kategooria kaitsealused liigid, ja I lisas nimetatud liikide – herilaseviu (*Pernis apivorus*), händkaku (*Strix uralensis*), jõgitiiru (*Sterna hirundo*), musträhni (*Dryocopus martius*), mustviirese (*Chlidonias niger*), punaselg-õgija (*Lanius collurio*), roo-loorkulli (*Circus aeruginosus*), rukkiräägu (*Crex crex*), sookure (*Grus grus*), täpikhuigu (*Porzana porzana*), valge-toonekure (*Ciconia ciconia*), väike-kärbsenäpi (*Ficedula parva*), välja-loorkulli (*Circus cyaneus*), voot-põõsalinnu (*Sylvia nisoria*), kes kõik on III kategooria kaitsealused liigid, kaitse.

7) hallpõsk-püti (*Podiceps grisegena*), kes on III kategooria kaitsealune liik, kaitse;

Saadjärve park (uuendamata piiridega park) – pindala 12,5 ha, asub Saadjärve külas, Saadjärve idakaldal;

Tabivere mõisa park (kaitsealune park) – pindala 6,3 ha, asub Tabivere alevikus, vahetult väljaspool planeeringuala.

Kaitsealused liigid, kivistised ja mineraalid

EELISE andmetel on planeeringualal esindatud II kaitsekategooria liikidest pargi-nahkhiir (*Pipistrellus nathusii*), põhja-nahkhiir (*Eptesicus nilssonii*), suurvidevlane (*Nyctalus noctula*), nahkhiirlane (*Vespertilionidae*), tiigilendlane (*Myotis dasycneme*), veelendlane (*Myotis daubentonii*) ja suurkõrv (*Plecotus auritus auritus*). III kaitsekategooria liikidest on planeeringuala kasvukohaks või elupaigaks järgmistele liikidele: hink (*Cobitis taenia*), vingerjas (*Misgurnus fossilis*), suur käopõll (*Listera ovata*) ja kahelehine käokeel (*Platanthera bifolia*).

Kaitstavad looduse üksikobjektid

Keskmise Kalevipoja lingukivi – asub Saadjärve pargi kohal, järve kalda lähedal vees, Saadjärve I talu.

Kalevipoja lingukivi ehk Kalevipoja tool – asub Äksi alevikus, 15 m Saadjärve lõunakaldast, Rätsepa talu.

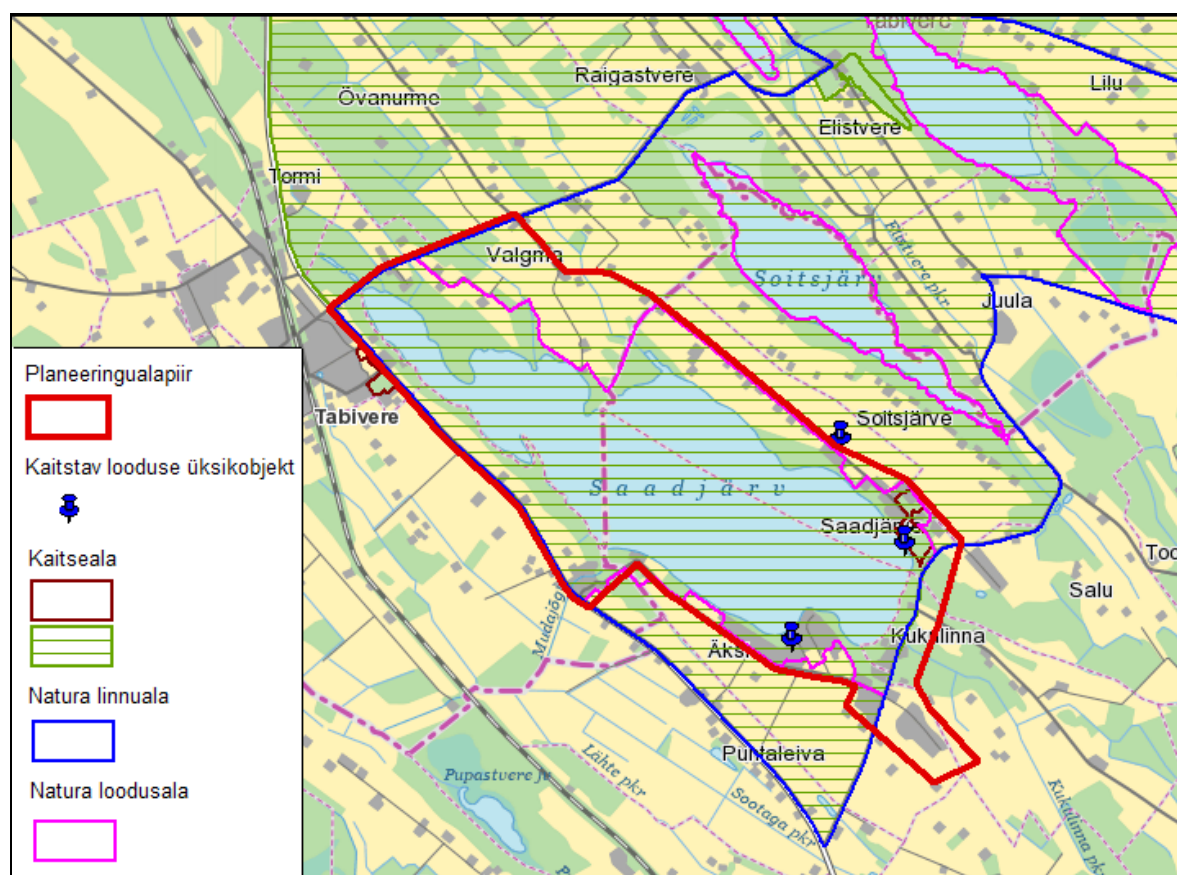
5.2.3. Natura 2000 alad

Planeeringualale jäävad järgmised Natura 2000 alad:

Vooremaa linnuala – pindala 3733,37 ha. Liigid, mille isendite elupaiku kaitstakse, on rästas-roolind (*Acrocephalus arundinaceus*), sinikael-part (*Anas platyrhynchos*), suur-

laukhani (*Anser albifrons*), rabahani (*Anser fabalis*), punapea-vart (*Aythya farina*), tuttvart (*Aythya fuligula*), hüüp (*Botaurus stellaris*), mustviires (*Chlidonias niger*), roo-loorkull (*Circus aeruginosus*), lauk (*Fulica atra*), naerukajakas (*Larus ridibundus*), hallpõsk-pütt (*Podiceps grisegena*) ja tuttpütt (*Podiceps cristatus*);

Vooremaa järvede loodusala – pindala 2098,68 ha. I lisas nimetatud kaitstavad elupaigatüübid on vähe- kuni kesktoitelised mõõdukalt kareda veega järved (3130), vähe- kuni kesktoitelised kalgiveelised järved (3140), looduslikult rohketoitelised järved (3150), niiskuslembesed kõrgrohustud (6430) ning soostuvad ja soo-lehtmetsad (9080). II lisas nimetatud liigid, mille isendite elupaiku kaitstakse, on tiigilendlane (*Myotis dasycneme*), saarmas (*Lutra lutra*), harilik hink (*Cobitis taenia*), harilik vingerjas (*Misgurnus fossilis*), laiujur (*Dytiscus latissimus*) ja tõmmuujur (*Graphoderus bilineatus*).



Joonis 2. Kaitstavad looduse üksikobjektid, kaitsealad ja Natura alad (Allikas: EELIS (Eesti Looduse Infosüsteem – Keskkonnaregister): Keskkonnateabe Keskus, info seisuga 1. november 2010)

5.2.4. Väärtuslikud maastikud, kaunid vaated ja ilusad teelõigud

Üle poole planeeringualast jääb Tartu maakonna teemaplaneeringu „Asustust ja

maakasutust suunavad keskkonningimused“ alusel määratud Lõuna-Vooremaa I klassi väärtuslikule maastikule. Ala väärtused on:

- kultuurilis-ajalooline: Kalevipoja lood ja muud legendid, mõisad, linnamäed, kultuurilugu;
- esteetiline: vaated voortelt nendevahelistele orgudele ja järvedele ning küladele;
- looduslik: Vooremaa, järved, rändrahnud, kaitsealad ja objektid;
- identiteet: vooremaastik, säilinud külaidentiteet;
- rekreatiivne ja turismipotentsiaal: Vooremaa, järved, mõisad, muistenditega seotud paigad.

Täiendavalt ulatub planeeringualale Tartu valla üldplaneeringuga määratud Saadjärve-Soitsjärve väärtusliku maastiku edelaserv.

Vaadetest on eriti väärtuslikuks hinnatud:

- Äksi asumi piirist kuni surnuaiani teelt avanev vaade Saadjärvele;
- Tabivere alevikust Voldi küla esimeste majadeni teelt avanev vaade Saadjärvele;
- Voldi külas Tartu-Jõgeva-Aravete maanteelt (Äksi kirikust ligikaudu 500 m Tabivere aleviku poole) Saadjärvele avanev ilus vaade on välja toodud Tartu maakonna teemaplaneeringuga.

Saadjärve poolringina ümbritsevad teed (Mullavere-Saadjärve, Lähte-Elistvere ja Äksi-Kukulinna kõrvalmaanteed) on tunnistatud Tartu maakonna teemaplaneeringuga ilusateks teelõikudeks.

5.2.5. Roheline võrgustik

Rohelise võrgustiku elementidest jääb planeeringualale enamuse Saadjärvest hõlmav kohaliku tähtsusega Saadjärve tugiala (T3), piki Kabelisoo peakraavi kulgev kohaliku tähtsusega koridor (K38) ja piki Mudajõe kulgev kohaliku tähtsusega koridor (K311). Koostatava teemaplaneeringuga on täpsustatud rohelise võrgustiku piire ja seatud kasutustingimusi rohelise võrgustiku toimimise tagamiseks.

5.3. Sotsiaal-majanduslik keskkond

Eeldatavalt sõltub teemaplaneeringuga hõlmatud ala sotsiaalne ja majanduslik keskkond suurel määral transpordi infrastruktuuri seisundist – sellest sõltub nii maaviljeluse otstarbekus, turistide liikumismugavus, Tartusse tööle käimine kui ka ilmselt muude majandusharude arenguperspektiiv.

Teemaplaneeringuala paikneb transpordilooliselt soodsas asukohas:

- Vahetus läheduses asub vana Tallinn-Tartu (nn Piibe) riigimaantee;

- Tabiveret läbib Tallinn-Tartu raudtee.

5.3.1. Rahvastik ja asustus

Sotsiaalne infrastruktuur jaguneb planeeringualal kahe maalise kandi vahel: Tartumaa poolt Äksi kant ja Jõgevamaa poolt Tabivere kant. Lähema viie aasta lõikes prognoositakse Äksi kandis tõenäolist rahvaarvu kasvu, sh noorte elanike kasvu, kusjuures vanemate inimeste arv jääb samaks. Tabivere kandis prognoositakse eeldatavaks rahvaarvuks 2015. aastaks 1270 elanikku. Nii Tabivere kui Tartu valla rahvastiku loomulik iive on viimastel aastatel olnud negatiivne. Kandi sotsiaalse infrastruktuuri teenuste kättesaadavust peetakse heaks/rahuldavaks.

Teemaplaneeringuala kompaktsem asustus on koondunud Saadjärve ida- ja kagupoolsele kaldale. Suuremad asumid eristuvad Äksi alevikus Saadjärve kagunurgas (Äksi aleviku keskus), Saadjärve küla kagunurgas (Saadjärve küla keskus) ning Voldi külas Tartu-Jõgeva-Aravete tugimaantee ja Äksi-Kukulinna kõrvalmaantee ristumise piirkonnas (Voldi küla keskus). Keskused on kujunenud ümber ajalooliste asulakohtade ja mõisasüdamete. Lähiumbruse suurim kompaktselt asustatud ala on Tabivere alevik.

Talu tüüpi majapidamised on säilinud valdavalt Saadjärve põhjakaldal Valgma ja Saadjärve külades.

Vooremaa maakasutusstruktuuri muudab väärtuslikuks asjaolu, et voorte lagedel paiknevad põllumaad, mille pindala ei ole 20. sajandi jooksul oluliselt muutunud. Olulisemad muudatused rohumaade kasutuses on toimunud 20. sajandi teisel poolel, nõgudes paiknevad niisked niidud on suurel määral metsastunud ning lagedana on säilinud vähem kui kolmandik kunagistest niidualadest. Sellega seoses on kasvanud metsaalade pindala.

5.3.2. Ettevõtlus ja tööhõive

Vooremaa maastikukaitsealal tegeldakse peamiselt põllumajanduse ja turismiga, Saadjärvel kalapüügiga. Esindatud on nii kutseline kui harrastuspüük. Puhkemajanduslikke teenuseid pakuvad planeeringualal Äksi hotell, Järveääre talu (Järveääre talu puhkemaja) Valgma külas ja Saadjärve Jahtklubi. Järveääre turismitalus Valgma külas tegeldakse lisaks püügile ka kalakasvatuse ja -töötlemisega. Äksi aleviku keskus asub Saadjärve Looduskeskus, mis on kavas arendada välja jääaega ja vooremaastiku kujunemist tutvustavaks teemapargiks.

Piirkonna tööhõivele on iseloomulik linnades tööl käimine, eelkõige Tartusse.

5.3.3. Kultuurimälestised

Saadjärve ümbruse pikaajalisest asustusest ning kohast Eesti kultuuriloos annavad tunnistust arvukad kaitsealused kultuurimälestised. Alljärgnevas tabelis on ära toodud planeeringualale jäävate kinnismälestiste nimekiri.

Tabel 1. Planeeringualale jäävad ajaloo-, arheoloogia- ja arhitektuurimälestised (Allikas: <http://register.muinas.ee>)

Reg. nr	Mälestise nimi	Asukoht	Liik
4287	II maailmasõjas hukkunute ühishaud	Tartu vald, Äksi alevik	Ajaloomälestis
4288	Äksi kalmistu	Tartu vald, Äksi alevik	Ajaloomälestis
27114	Vabadussõja mälestussammas	Tabivere vald, Voldi küla	Ajaloomälestis
9421	Asulakoht	Tabivere vald, Tabivere alevik	Arheoloogiamälestis
9422	Asulakoht	Tabivere vald, Valgma küla	Arheoloogiamälestis
9423	Asulakoht	Tabivere vald, Valgma küla	Arheoloogiamälestis
9424	Asulakoht	Tabivere vald, Voldi küla	Arheoloogiamälestis
12995	Asulakoht	Tartu vald, Saadjärve küla	Arheoloogiamälestis
12997	Ohvrikivi	Tartu vald, Salu küla	Arheoloogiamälestis
13005	Asulakoht	Tartu vald, Äksi alevik	Arheoloogiamälestis
24070*	Tabivere mõisa valitsejamaja	Tabivere vald, Tabivere alevik	Arhitektuurimälestis
24071	Äksi kirik	Tabivere vald, Voldi küla	Arhitektuurimälestis
24072	Äksi kirikuaed	Tabivere vald, Voldi küla	Arhitektuurimälestis
24073	Äksi pastoraadi peahoone	Tabivere vald, Voldi küla	Arhitektuurimälestis
7281	Kukulinna mõisa peahoone	Tartu vald, Kukulinna küla	Arhitektuurimälestis
7282	Kukulinna mõisa park	Tartu vald, Kukulinna küla	Arhitektuurimälestis
7283	Kukulinna mõisa teenijatemaja	Tartu vald, Kukulinna küla	Arhitektuurimälestis
7284	Saadjärve mõisa peahoone	Tartu vald, Saadjärve küla	Arhitektuurimälestis
7285	Saadjärve mõisa park	Tartu vald, Saadjärve küla	Arhitektuurimälestis
7286	Saadjärve mõisa ait-kuivati	Tartu vald, Saadjärve küla	Arhitektuurimälestis
7287	Saadjärve mõisa kärnerimaja	Tartu vald, Saadjärve küla	Arhitektuurimälestis
7288	Saadjärve mõisa laut (vare)	Tartu vald, Saadjärve küla	Arhitektuurimälestis
7289	Saadjärve mõisa viinaköök	Tartu vald, Saadjärve küla	Arhitektuurimälestis
7290	Saadjärve mõisa härjatall	Tartu vald, Saadjärve küla	Arhitektuurimälestis

* - asub planeeringuala kontaktvööndis, planeeringualale ulatub mälestise kaitsevöönd.

6. TEEMAPLANEERINGU ARENGUALTERNATIIVIDE KIRJELDUS JA VÖRDLEMINE

Teemaplaneeringu alternatiividena käsitleti kahte teineteisele vastanduvat arengualternatiivi: alternatiiv 0 ja alternatiiv 1.

Alternatiiv 0 – kajastab olukorda, kus koostatavat teemaplaneeringut ei rakendata ja arengut jäävad suunama Tabivere valla osaüldplaneering (koostatav) ja Tartu valla üldplaneering. Arengul lähtutakse administratiivüksuste lahususest, käsitlemata Saadjärve kui tervikut.

Alternatiiv 1 – kajastab olukorda, kus teemaplaneering rakendub ja kavandatud tegevused viiakse ellu. Saadjärve ümbrust vaadeldakse kui tervikut ning kehtestatud kasutamise- ja ehitustingimused tagavad Vooremaa maastikukaitseala väärtuste säilimise planeeringualal.

6.1. Alternatiivide hindamine ja võrdlemine

Alternatiivide rakendamisega eeldatavalt kaasnevaid mõjusid hinnati KSH programmis välja toodud keskkonnakomponentidele.

Mõju suuruse hindamise aluseks oli alljärgnev skaala:

- „-2“ – eeldatavalt kaasneb negatiivne mõju;
- „-1“ – eeldatavalt kaasneb nõrk negatiivne mõju;
- „0“ – eeldatavalt mõju puudub või on marginaalse tähtsusega;
- „1“ – eeldatavalt kaasneb nõrk positiivne mõju;
- „2“ – eeldatavalt kaasneb positiivne mõju.

Hindepunktid summeeriti alternatiivide lõikes ning saadud tulemuste põhjal osutus suurema punktide arvu saanud alternatiiv paremaks.

Tabel 2. Alternatiivide võrdlusmaatriks

Keskkonnakomponent	Alternatiiv 0	Alternatiiv 1
Põhja- ja pinnavesi	-2	-1
Kaitstavad loodusobjektid (sh Natura alad)	0	0
Roheline võrgustik	-1	2
Maastikud	-1	1
Kultuurimälestised	-1	1
Avalikud juurdepääsud Saadjärvele	0	1
Jäätmemajandus	0	1
Inimese tervis ja heaolu	-1	2
Kinnisvarahinnad	0	1
KOKKU	-6	8

Alternatiivide võrdlusmaatriksist selgub, et parem lahendus kahest valitud alternatiivist on alternatiiv 1 ehk teemaplaneeringu kehtestamine ja kavandatud tegevuste elluviimine.

Alternatiiv 0 rakendumise korral tuleneb negatiivne mõju asjaolust, et ei arvestata Saadjärve kui tervikuga, mille käekäik ja kasutamine mõjutab mõlema valla inimesi. Seetõttu lähtutakse mõlemas kohalikus omavalitsuses suure tõenäosusega oma valla arendajate huvidest ja soovidest, arvestamata laiema avaliku huvi ja mõjupiirkonnaga. Alternatiiv 0 puhul suunavad valdade arengut Tabivere valla osäüldplaneering (koostatav) ja Tartu valla üldplaneering.

Alternatiiv 1 puhul koostatavas teemaplaneeringus on keskseks objektiks järv ning seda ümbritsev Vooremaale iseloomulik ning puhkajatele atraktiivne maastik. Teemaplaneeringuga soovitakse säilitada need väärtused, rakendades samas majanduslikke võimalusi ning hoides inimeste heaolu. Teemaplaneeringuga täpsustatakse kogu Saadjärve ümbruses elamuehituseks sobivad alad ning ehitustingimused, samuti näiteks puhkealad. Alternatiiv 1 puhul avaldub kohati kerge negatiivne mõju looduskeskkonnale peamiselt seetõttu, et piirkonnas planeeringuga eeldatavalt kasvav elanike arv ja külastavate turistide hulk suurendab keskkonnamõju.

Alternatiiv 1 puhul luuakse alused ka edaspidiseks arendusalaseks koostööks kahe omavalitsuse vahel. Saadjärve ümbruse teemaplaneering on kooskõlas üldiste piirkonna ruumilise arengu suundumustega ning vastavate kõrgemalseisvate arengudokumentide ning omavalitsuste arengukavadega.

7. TEEMAPLANEERINGU ELLUVIIMISEGA EELDATAVALT KAASNEVAD OLULISED MÕJUD JA NEID MÕJUSID LEEVENDAVALD MEETMED

Käesolevas peatükis on hinnatud teemaplaneeringu elluviimisega eeldatavalt kaasnevaid mõjusid KSH programmis ära toodu mõjuvaldkondadele.

7.1. Mõju põhja- ja pinnaveele

Ligi poole planeeringualast võtab enda alla Saadjärv, mis oma atraktiivsuse tõttu ahvatleb inimesi rajama selle äärde elamuid või turismi- ja puhkeehitisi. Kuna järv on kantud reostustundlike veekogude nimekirja, siis on eriti oluline kaitsta veekogu reostuse eest. Planeeringualal võib järve seisundit eelkõige ohustada reovee mittenõuetekohane käitlemine, põllumajandus ning järve äärde kavandatud turismi- ja puhketegevus.

Eesti põhjavee kaitstuse kaardi (Eesti Geoloogiakeskus, 2002) andmetel on põhjavesi planeeringualal suhteliselt kaitstud, st põhjavee reostusohhtlikkus on väike. Kuna Tartumaa maakonnaplaneeringu teemaplaneeringu „Sotsiaalne infrastruktuur“ prognooside kohaselt on oodata piirkonnas elanikkonna kasvu, siis veetarbimine lokaalselt tõenäoliselt suureneb. Eeldatavasti ei ohustada see aga loodusliku veeressursi taastumisvõimet.

Teemaplaneeringualal on keskkonnaministri käskkirjaga kinnitatud Äksi reoveekogumisala, mille reostuskoormus on 395 ie (inimekvivalenti). Planeeringuga tehakse ettepanek laiendada nimetatud reoveekogumisala kompaktse asustusega ala piiridesse. Reoveekogumisalade määramine annab ülevaate reoveepuhastuspiirkondadest ning võimaldab prioritseerida investeeringute vajadusi. Samuti omab reoveekogumisalade määramine põhjavee kaitstusele positiivset mõju.

Reoveekogumisaladelt kokku kogutud reoveele kehtivad ka rangemad puhastusnõuded, mis on sätestatud „*Asulareovee puhastamise direktiivis*“. Kuna planeeringuala reoveekogumisalal jääb reostuskoormus alla 2000 ie, siis *veeseaduse* kohaselt pole ühiskanalisatsiooni väljaehitamine kohustuslik, kuid ühiskanalisatsiooni ja reoveepuhasti olemasolu korral tuleb need hoida tehniliselt heas korras, et tagada reovee nõuetekohane käitlemine. Reostuskoormusega alla 2000 ie reoveekogumisalal võib kasutada ka lokaalseid lahendusi, mis tagavad reovee bioloogilise puhastuse.

Saadjärve reostustundlikkusest tingituna on reoveekäitluse lahendamiseks väljaspool reoveekogumisalasid seatud planeeringuga tingimus, et reovee kogumiskaevud peavad olema nõuetekohaselt ehitatud, vettpidavad ja varustatud ventilatsiooniga ning uute elamute ehitamisel vms reovett tootvate maakasutuste kavandamisel tuleb kogumiskaevule eelistada omapuhastit. Seejuures on planeeringus nõue luua võimalus puhastatud vee kvaliteedikontrolliks.

Põllumajandustegevusest tingitud reostuse vältimiseks on planeeringuga esitatud tingimused, mis piiravad väetiste, biotsiidide ja taimekaitsevahendite kasutamist.

Teemaplaneeringuga määratakse Saadjärve äärde mitmeid puhkealasid ja kavandatakse supluskohti ning sadamaid, mis võib kaasa tuua kalda-alade prahistamise ja reostamise. Selle vältimiseks peaks planeeringusse lisama tingimuse, et puhkealadel ning supelrannas tuleb korrashoiu ja puhtuse tagamiseks paigaldada prügikastid. Samuti peab supelrandades vee kvaliteet vastama Vabariigi Valitsuse 3. aprilli 2008. a määrusele nr 74 „*Nõuded suplusveele ja supelrannale*“.

Eeldusel, et tagatakse reovee nõuetekohane käitlemine ja Saadjärve ääres kontrollitud tegevus, ei kaasne teemaplaneeringu elluviimisega olulist negatiivset mõju pinna- ja põhjaveele.

7.2. Mõju kaitstavatele loodusobjektidele

Kaitstavate loodusobjektidena käsitletakse *looduskaitseaduse* alusel kaitsealasid, hoiualasid, kaitsealuseid liike, kivistisi ja mineraale, püsielupaikasad, kaitstavaid looduse üksikobjekte ja kohaliku omavalitsuse tasandil kaitstavaid loodusobjekte. Planeeringualale jäävad kaitsealadest Vooremaa maastikukaitseala ja Saadjärve park. Kaitstavatest looduse üksikobjektidest paiknevad alal Keskmise Kalevipoja lingukivi ja Kalevipoja lingukivi. Lisaks on planeeringuala elupaigaks või kasvukohaks mitmetele II ja III kaitsekategooria taime- ja loomaliikidele.

Planeeringuala jääb Vooremaa maastikukaitsealale, millest osa kuulub ka Natura 2000 võrgustikku. Vooremaa maastikukaitseala kaitse-eesmärk on suurvoorte, pärandkultuurmaastike, looduslike elupaikade ning loodusliku loomastiku ja taimestiku kaitse. Lähtuvalt kaitse-eesmärkidest on planeeringulahenduse mõju maastikukaitsealale hinnatud peatükkides: “Mõju Natura 2000 aladele” ja “Mõju maastikele, sealhulgas väärtuslikele maastikele ja miljööväärtuslikele aladele”.

Saadjärve idakaldal paikneb maastikukaitseala eritüübina kaitse alla võetud Saadjärve park. Pargi alune maa on planeeringuga määratud puhkealaks (P1), kus planeeringu kohaselt pole hoonete ehitamine lubatud. Alal peab säilima looduslikkus. Lubatud on üksnes ehitada vabaaja veetmist soodustavaid rajatisi: vaatetorne, kergliiklus- ja matkaradu, lõkke- ja istumiskohti. Pargi kaitsekord on sätestatud Vabariigi Valitsuse 3. märtsi 2006. a määrusega nr 64 “*Kaitsealuste parkide, arboretumite ja puistute kaitse-eeskiri*”. Vastavalt nimetatud määrusele on pargi kaitse-eesmärk ajalooliselt kujunenud planeeringu, dendroloogiliselt, kultuurilooliselt, ökoloogiliselt, esteetiliselt ja puhkemajanduslikult väärtusliku puistu ning pargi- ja aiakunsti hinnaliste kujunduselementide säilitamine koos edasise kasutamise ja arendamise suunamisega.

Pargi territooriumile jääb ka Keskmise Kalevipoja lingukivi, mille ümber on määratud 50 m kaitsevöönd. Samuti on 50 m kaitsevöönd määratud Saadjärve lõunakaldal asuva Kalevipoja lingukivi ümber. Kaitsevööndis kavandatavate tegevuste puhul on eelnevalt vajalik Keskkonnaameti kooskõlastus. Lisaks on looduse üksikobjekti kaitsevöönd detailplaneeringu koostamise kohustega ala.

Eeldades, et arvestatakse eelnimetatud looduskaitseobjektide kaitsekorralduslike

dokumentidega ja tehakse alade väljaarendamisel tihedat koostööd Keskkonnaametiga, ei ole teemaplaneeringu elluviimisega ette näha olulist keskkonnamõju.

7.3. Mõju Natura 2000 aladele

Planeeringualale jäävad kaks Natura 2000 võrgustikku kuuluvat ala: Vooremaa järvede loodusala ja Vooremaa linnuala. Mõlemad alad on Vooremaa maastikukaitseala koosseisus riiklikult kaitse all.

Natura hindamisel on aluseks võetud loodusdirektiivi 92/43/EMÜ artikli 6 lõigete 3 ja 4 tõlgendamise meetodilised juhised.

Esmalt uuritakse sõelumise kaudu projekti või kava tõenäolist mõju Natura 2000 alale (kas eraldi või koos teiste kavade või projektidega) ja arutatakse, kas on võimalik objektiivselt järeldada, et oluline mõju puudub. Sõelumine hõlmab endas nelja sammu:

Samm 1: Kindlakstegemine, kas projekt või kava on ala kaitsekorraldusega otseselt seotud või selleks vajalik.

Saadjärve ümbruse teemaplaneering ei ole otseselt seotud Natura-ala kaitsekorraldusega, kuid planeeringuga on võimalik läbi ruumilise arengu suunamise ja maakasutustingimuste seadmise reguleerida tegevusi Natura-aladel.

Samm 2: Projekti või kava kirjeldamine ning teiste temaga koos Natura 2000 ala oluliselt mõjutada võivate projektide või kavade kirjeldamine ja iseloomustamine.

Teemaplaneeringuga reserveeritakse Natura-aladele erineva maakasutuse juhtotstarbega alasid. Reserveerimisega ei kaasne kohe vastava juhtotstarbe alusel tegevuste elluviimine, kuid see annab tulevikuks selle võimaluse.

Samm 3: Võimaliku mõju kindlakstegemine.

Planeeringualal säilib suures ulatuses senine maakasutus ning ala on inimtegevusest juba mõjutatud saanud. Teemaplaneeringuga on täpsustatud ja täiendatud maa- ja vee-alade üldisi kasutamise- ja ehitustingimusi eemärgiga vähendada arendustegevuse mõju piirkonnale. Võimalik mõju võib kaasneda hoonete ehitamisega, kuna rajatavad objektid võivad muuta iseloomulikku maastikuilmet ja sulgeda vaateid. Samuti võib kahaneda looduslike elupaikade pindala, mille tulemusena bioloogiline mitmekesisus väheneb. Suureneva kasutuskooormusega ja tulenevalt rajatavate objektide liigist võib kaasneda negatiivne mõju ka kaitstavatele liikidele ja elupaikadele.

Samm 4: Mõju olulisuse hindamine.

Võttes arvesse planeeringuga seotud tingimusi, võib järeldada, et projekt või kava tõenäoliselt ei mõjuta oluliselt Natura 2000 ala.

Alljärgnevas tabelis analüüsitakse planeeringu elluviimisega eeldatavalt kaasnevat olulist negatiivset mõju Natura 2000 aladele. Hindamisel on kasutatud Euroopa Komisjoni juhendis toodud kontrollküsimesi, mille kaudu saab hinnata kavandatava tegevuse mõju

Natura ala terviklikkusele.

Tabel 3. Ala terviklikkuse säilimise kontrollnimekiri

Kaitse-eesmärgid	Selgitus
Kas projekt või kava võib:	JAH/EI
aeglustada ala kaitse-eesmärkide saavutamist?	EI, pigem aitab läbimõeldud ja koordineeritud planeerimine kaasa kaitse-eesmärkide saavutamisele.
katkestada ala kaitse-eesmärkide suunas liikumise?	EI, planeeringus on peetud kinni kõrgema taseme strateegilistes dokumentides ja seadustes toodud nõuetest. See tagab kaitse-eesmärkide suunas liikumise.
takistada selliste tegurite toimimist, mis aitavad säilitada ala soodsat seisundit?	EI, planeeringu elluviimisel pole ette näha ala soodsat seisundit pikas perspektiivis negatiivselt mõjutavaid tegureid.
häirida ala soodsa seisundi indikaatoritena kasutatavate võtmeliikide tasakaalu, levikut ja asustustihedust?	EI
Teised indikaatorid	
Kas projekt või kava võib:	JAH/EI
põhjustada muutusi kriitilise tähtsusega, ala olemust määravates aspektides (nt toitainete tasakaal), millest sõltub ala toimimine elupaiga või ökosüsteemina?	EI, Saadjärve peamised kaitseväärtused tulenevad maastiku iseloomust, kus domineerib inimõjustatud maastik (põllumaad). Pigem avaldab negatiivset mõju mõtlematu ja planeerimata tegevus.
muuta ala struktuuri ja/või funktsiooni määravate seoste (nt pinnase ja vee või taimede ja loomade vaheliste seoste) dünaamikat?	EI / väga vähesel määral. Hoonestamisega vähendatakse loodusliku maa osakaalu piirkonnas.
mõjutada alal prognooside järgi või eeldatavalt toimuvaid looduslikke muutusi (nagu näiteks veedünaamika või keemiline koostis)?	EI / väga vähesel määral.
vähendada esmatahtsate elupaigatüüpide pindala?	EI, planeeringualal pole registreeritud esmatahtsaid elupaigatüüpe.
vähendada esmatahtsate liikide arvukust?	EI, alal puuduvad esmatahtsad liigid.
muuta esmatahtsate liikide vahelist tasakaalu?	EI
vähendada ala mitmekesisust?	EI / väga vähesel määral.
põhjustada häirimist, mis võib mõjutada asurkondade suurust või esmatahtsate	EI / väga vähesel määral. Piirkond võib külastavate turistide hulga suurenemise tõttu

liikide vahelist tasakaalu või asustustihedust?	häiritud saada.
põhjustada killustatust?	EI
põhjustada peamiste tunnuste (nt puistaimkate, loodetele avatus, igaaastased üleujutused jne) vähenemist või hävimist?	EI / väga vähesel määral.
	Planeeringu elluviimine ei avalda Natura 2000 ala(de)le olulist negatiivset mõju.

7.4. Mõju rohelisele võrgustikule

Roheline võrgustik on ökoloogiline infrastruktuur, mis koosneb tugialadest ning neid ühendavatest koridoridest. Tugialadel asuvad olulised elupaigad ja kasvukohad ning koridorid võimaldavad liikuda erinevatel liikidel ühelt tugialalt teisele. Tugialadele on omane massiivsus, kompaktsus ja looduskaitseväärus, koridorid seovad omakorda tugialad tervikuks, tagades liikide leviku. Rohelise võrgustiku määramise eesmärgiks on tagada ökosüsteemide ja liikide säilimine, looduslike, poollooduslike jt väärtuslike ökosüsteemide kaitsmine ning teadvustada looduse säästliku kasutamise põhimõtteid.

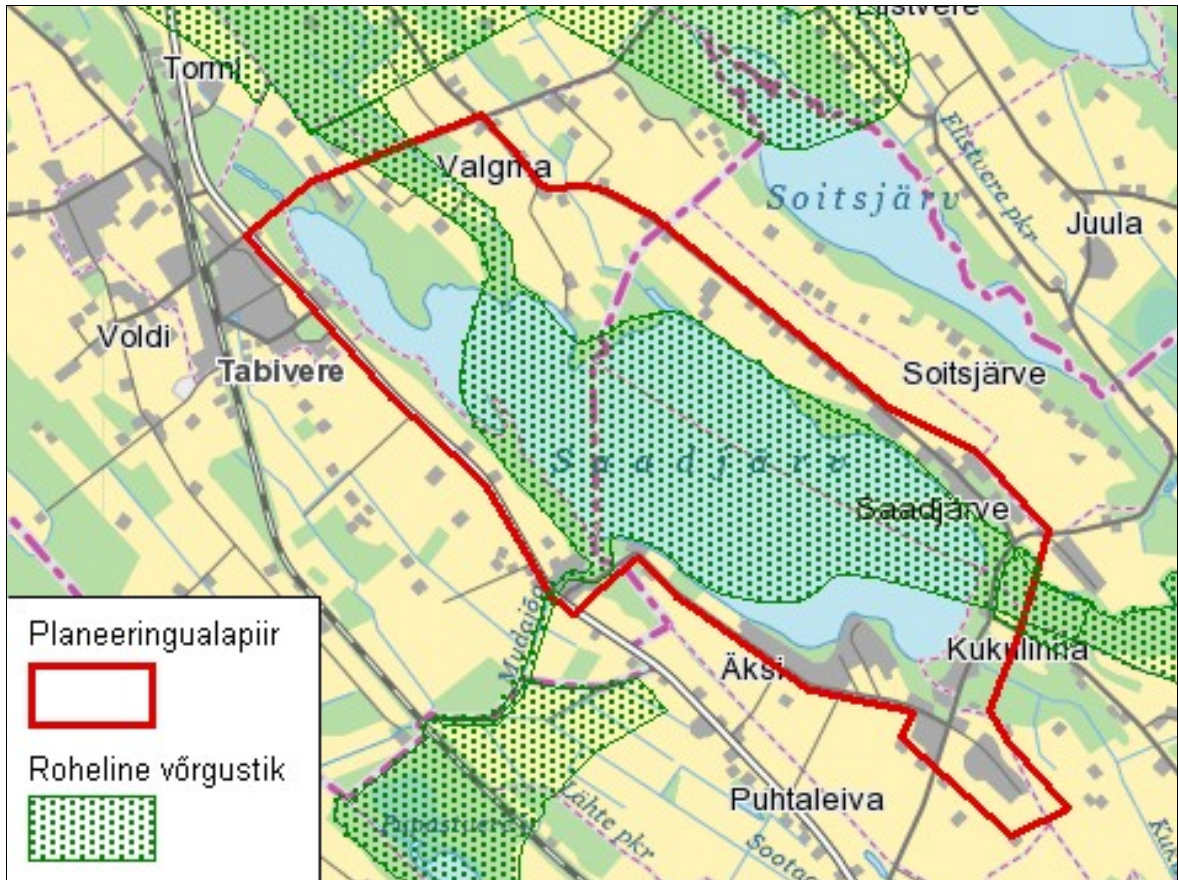
Teemaplaneeringuga on rohelise võrgustiku elementide piire täpsustatud (joonis 3). Eelkõige on parandatud Saadjärve tugiala sidusust teiste rohelise võrgustiku aladega Tabivere vallas. Saadjärve tugiala piiride täpsustamisel võeti arvesse looduslikke tingimusi, maakasutust/tegevusi ja olemasolevaid ning kavandatavaid randumiskohti. Lisaks kavandati planeeringuga rohelise võrgustiku koridor Valgma küla territooriumile piki maaparanduskraavi, mis ühendab Saadjärve tugiala loodepool asuva Jõgeva maakonna kohaliku tasandi koridoriga. Samuti kavandati koridor Saadjärve tugialalt piki Mudajõe lõuna poole Tartu maakonna piirile jääva (Puhtaleiva külas ja Kastli külas) koridori täiendamiseks. Täpsustati ka piki Kabelisoo peakraavi kulgeva koridori piire.

Planeeringuga on ka seatud tingimused, et tagada rohelise võrgustiku funktsiooni toimimine. Sellele aitavad ka kaasa teemaplaneeringuga reserveeritavad kompensatsioonialad ja puhkealad. Rohelisele võrgustikule tingimuste seadmisega on võimalik tagada kaitstavate loodusobjektide, bioloogilise mitmekesisuse, mullastiku, pinnase ja metsa säilimine.

Planeeringuala läbib Tartu-Jõgeva-Aravete tugimaantee, Tabivere-Uhmardu kõrvalmaantee ja Lähte-Elistvere kõrvalmaantee. Rohelise võrgustiku lõikumisel nimetatud maanteedega tekivad niinimetatud konfliktalad, kus tuleb metsloomade ja autode kokkupõrgete vältimiseks kasutada hoiatavaid liiklusmärke ja kiirusepiiranguid. Tulevikus tasub kaaluda ökoduktide ja loomatunnelite rajamist.

Arvestades, et rohelise võrgustiku täpsustamise ja täiendamise tagatakse parem sidus ühendamine erinevate võrgustiku elementide vahel ning järgides planeeringuga seatud tingimusi rohelise võrgustiku aladele, võib teemaplaneeringu elluviimisega kaasnev mõju rohelisele

võrgustikule olla pigem positiivne.



Joonis 3. Teemaplaneeringuga täpsustatud roheline võrgustik (Aluskaart: Maa-amet, 2010)

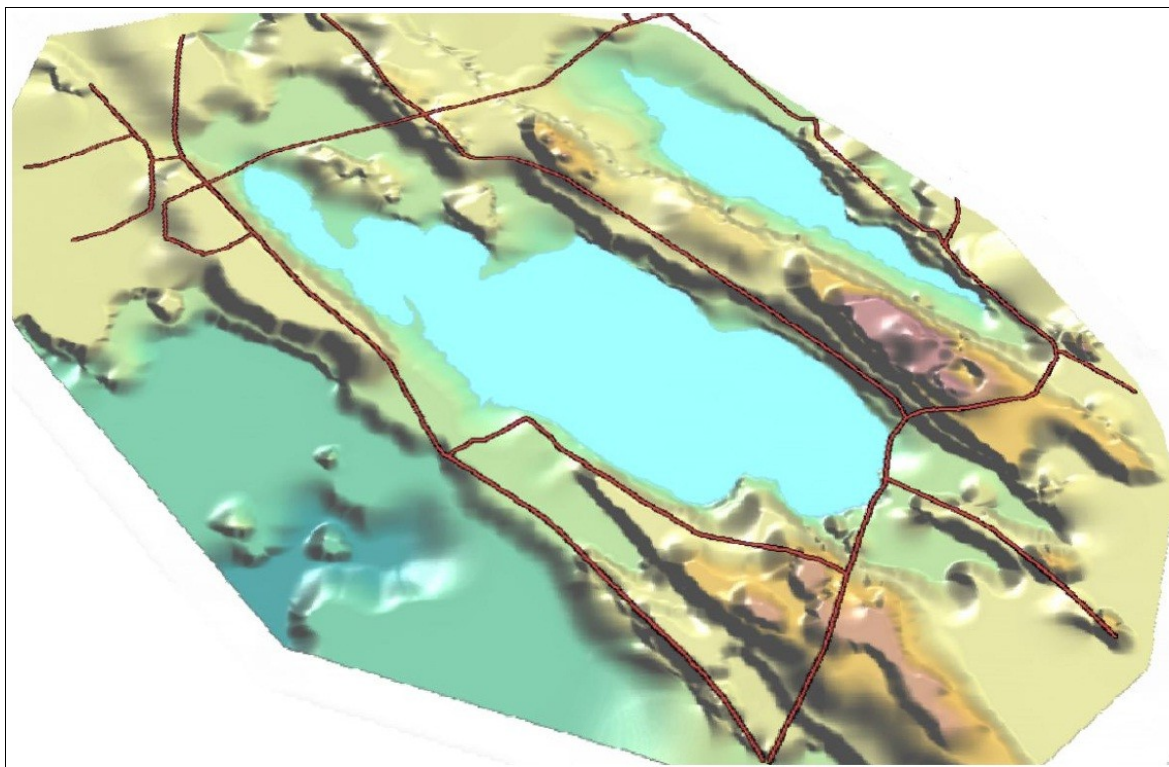
7.5. Mõju maastikele, sealhulgas väärtuslikele aladele ja miljööväärtuslikele aladele

Planeeringu eesmärk on säilitada väljakujunenud asustusstruktuure ja maastikulist omapära.

Vooremaad peetakse üheks esinduslikumaks voorestikuks Ida-Euroopa lausmaal, mida iseloomustavad loode-kagu suunalised 2–5 km pikkused ja 0,5-0,8 km laiused ning 20–40 meetri kõrgused suurvoored. Voorte vahel vagumustes paiknevad pikliku kujuga järved. Planeeringuala pinnamoe illustreerimiseks on toodud joonis 4. Pea kogu teemaplaneeringu ala asub Vooremaa maastikukaitsealal. Erandiks on planeeringuala ida-poolne osa, kus planeeringuala ületab vähesel määral maastikukaitseala piire ning kus asuvad peamiselt tootmisega seotud hooned.

Vooremaale iseloomulikult on maakasutuses valdavad põllu- ja rohumaad, metsa on suhteliselt vähe ning see jääb valdavalt planeeringuala loodeossa. Piirkonnas domineerib

hajaasustus.



Joonis 4. Illustratsioon. Saadjärve piirkonna kõrgusmudel (Kikas, T ja Veersalu, T., 2010)

Üle poole teemaplaneeringualast jääb Tartu maakonna teemaplaneeringuga määratud Lõuna-Vooremaa I klassi (maakondliku, võimaliku riikliku tähtsusega) väärtuslikule maastikule.

Maastiku väärtusteks on:

- vooremaastik, järved, rändrahnud, kaitsealad ja kaitstavad objektid;
- voorte seljakutelt ja lagedelt avanevad vaated;
- mõisad, linnamäed, legendid, Kalevipoja lood, kultuurilugu; säilinud külaidentiteet.

Täiendavalt ulatub planeeringualale Tartu valla üldplaneeringuga määratud Saadjärve-Soitsjärve väärtusliku maastiku edelaserv. Vaadetest on eriti väärtuslikuks hinnatud järgmised (Vooremaa maastikukaitseala .., 2009):

- Äksi asumi piirist kuni surnuaiani teelt avanev vaade Saadjärvele;
- Tabivere alevikust Voldiküla esimeste majadeni teelt avanev vaade Saadjärvele;
- Voldi külas Tartu-Jõgeva-Aravete maanteelt (Äksi kirikust ca 500 m Tabivere aleviku poole) Saadjärvele avanev ilus vaade on välja toodud Tartu maakonna teemaplaneeringuga.

Kaunite vaadetega kohti on ka Saadjärve pargi ümbruses (Saadjärve mõisapargi hoolduskava, 2008). Samuti on Saadjärve poolringina ümbritsevad teed (Mullavere-

Saadjärve, Lähte-Elistvere ja Äksi-Kukulinna kõrvalmaanteed) tunnistatud Tartu maakonna teemaplaneeringuga ilusateks teelõikudeks.

Maastiku ilme muutumisele on äärmiselt keeruline anda objektiivset hinnangut, kuna konkreetset juhul domineerib maastiku väärtustamisel sotsiaalne aspekt. Kauni vaatega kohad on aga siiski olulised, kuna mitmetes kõrgema tasemega planeeringutes on nende väärtustamisele üsna palju tähelepanu pööratud. Saadjärve ümbruses mõjutavad hajaasustuses maastiku ilmet ja maastiku sisu kõige enam metsad ja haritavad maad, sh põllumaad, karjamaad, rohu- ja heinamaad jt. Teemaplaneeringualal on tänaseni säilinud väärtused, nagu kasutuses olevate haritavate maade suur osakaal, õuealade paiknemine endistele külavormidele omaste tunnuste järgi ja meeleolukate vaadetega teedevõrgustik.

Piirkonnas on haritavate maade osakaal märkimisväärselt suur. See on nähtavasti tingitud kõrgest mullaviljakusest 50 hp ja enam. Selle tulemusena on kujunenud iseloomulik visuaalne avatus, mida väärtuslike maastike kontekstis käsitletakse avatud maastikuna. Kuna avatud maastike püsimine on seotud otseselt maakasutusega, tuleb säilitada planeeritaval alal juhtotstarve maatulundusala, millest olemasolevaga samaväärse osa peab moodustama haritav maa.

Ohuks maastikule ja asustusstruktuuri säilimisele võib saada nii põllumajandustegevuse vähenemisest tingitud võsastumine kui ka rohke, olemasoleva asustusega mitteametav ehitustegevus.

Planeeringuga kavandatud hoonestusalad asuvad enamasti tihedama hoonestusega piirkondades olemasolevate hoonestusalade laiendusena. Kavandatavad elamumaad jätkavad olemasolevate elamumaade paiknemist, seega on välistatud uute maastikuilmet häirivate asustuste teke. Asustusmustrit säilimisel on olulisteks kriteeriumiteks minimaalse hoonestatava maaüksuse suuruse seadmine. Saadjärve ümbruse teemaplaneeringu puhul varieeruvad minimaalse hoonestatava maaüksuse suurused 0,15 ha (elamualal E1) kuni 0,4 ha (elamualal E3). Minimaalse hoonestatava maaüksuse suuruse määramisel lähtuti esiteks olemasolevatest planeeringutest – Tartu valla puhul kehtivast üldplaneeringust, Tabivere valla puhul koostamisel olevast Tabivere valla osaüldplaneeringust. Teiseks lähtuti reaalsest olukorrast – analüüsi kompaktse asustusega alade katastri- ja maaüksuste suurusi. Analüüsi tulemusena selgus, et Äksi küla keskus on üle poolte kruntidest 0,2 ha suurused (107-st 31) ja 0,15...0,18 ha suurused (107-st 26). Saadjärve küla keskus on ca pooled katastri-/maaüksused 0,2 ha suurused (57-st 25). Analüüsi käigus fikseeritud reaalne olukord ja varem kehtiva planeeringuga kavandatu langevad põhimõtteliselt kokku teemaplaneeringuga seatud katastriüksuste suurusele seatud nõuetega. Lisaks on piiranguna väljatoodud tingimus, et väljaspool teemaplaneeringu kaardil piiritletud kompaktse asustusega alasid ei tohi veekogu kaldaga piirnevate katastriüksuste jagamisel tekkivate uute katastriüksuste kaldaga piirnev osa jääda lühemaks kui 50 m. Täiendavalt käsitletakse planeeringuga kõiki kaldaalasi kallasraja ulatuses puhkealadena, mis seab piirangud veeäärsete rajatiste ehitamisele. Eeldatavasti tagab nimetatud tingimus osaliselt ka vaadete säilimise.

Nimetatud tingimused on keskkonnamõju hindaja seisukohast piisavad, et tagada piirkonna

väljakujunenud asustuse muster ning maastikuilme omapära.

Tartu-Jõgeva-Aravete maantee ja Saadjärve vahelisele alale ning Mullavere-Saadjärve maantee ja Saadjärve vahelisele alale on märgitud teemaplaneeringu kaardil ka võimalikud õuealad. Eesmärk on säilitada traditsiooniline ridaküla asustumuster. Neil juhtudel võib ette tulla olukord, kus hoone või selle abihooned varjavad maakonnaplaneeringus nimetatud kauni vaatega kohti. Maastiku analüüsi tulemusena ja tuginedes joonisel 3 toodud kõrgusmudelile leiab keskkonnaekspert, et järgides planeeringus toodud piiranguid ei avalda suure tõenäosusega need hooned maastikuilmele olulist negatiivset mõju, vaid pigem toetavad ajaloolise külamustri säilimist.

Uute ehitiste rajamisel või olemasolevate rekonstrueerimisel tuleb tagada sobivus lähimate olemasolevate hoonete ja ümbrusega. Sellega luuakse eeldus hoonestusalade tervikliku ilme säilimiseks, kuid selle rakendumine sõltub suurel määral detailplaneeringutega seotavatest arhitektuurinõuetest.

Teemaplaneeringuga ei ole reserveeritud põhimõtteliselt uusi tootmisalasid. Eesmärgiks on kasutada ära olemasolevate tootmisalade potentsiaal, millistest suurima moodustab endine kolhoosikompleks planeeringuala kagunurgas. Seega pole ette näha, et tootmisalade paigutus planeeringualal mõjutaks negatiivselt maastikuilmet, kuna need ei paikne otseselt Saadjärve ääres ning asuvad teineteise suhtes hajusalt.

Võttes arvesse maa-aladele seatud maakasutustingimusi (sh ehitustingimused) ja konkreetsest kohast tulenevaid külastruktuuri ning arhitektuurilisi erisusi, ei avalda planeeringuga kavandatud tegevuste elluviimine maastikule ja asustusstruktuurile olulist negatiivset mõju. Läbimõeldud ja planeeritud arengutegevus aitab pigem kaasa asustusstruktuuri ja maastike säilimisele, kuna seeläbi toetatakse piirkonna elujõulisust ning elanikkonna säilimist, mis omakorda soodustab aktiivset maakasutust. Planeeringuga kavandatud tegevused ei ohusta Vooremaa maastikukaitseala maastikulisi väärtusi.

7.6. Mõju kultuurimälestistele

Planeeringualal asub hulgaliselt kultuurimälestisi (tabel 1). Vastavalt *muinsuskaitseadusele* kehtestatakse kinnismälestiste kaitseks kaitsevöönd, mis on 50 m laiune maa-ala mälestise väliskontuurist või piirist arvates, kui vastavas õigusaktis ei ole ette nähtud teisiti. Muinsuskaitseameti loata on kinnismälestise kaitsevööndis keelatud: maaharimine, ehitiste püstitamine, teede, kraavide ja trasside rajamine ning muud mulla- ja ehitustööd; puude ja põõsaste istutamine, mahavõtmine ja juurimine

Planeeringuga on kultuurimälestiste kaitsevööndisse kavandatud tegevustele seatud detailplaneeringu koostamise kohustus, mis võimaldab läbi mõelda võimalikud keskkonnariskid ning seada konkreetsest olukorrast lähtuvalt meetmed kultuuriväärtuste säilimiseks. Samuti on planeeringuga ära määratud väärtustatud vaatekohad ja seatud tingimus, et vaatesuunad tuleb avatuna hoida, et tagada nähtavus kultuurilooliselt olulisele objektidele.

Mälestiste väärtustamine planeeringus ning neile tingimuste seadmine aitab kaasa piirkonna miljöö säilimisele ning paranemisele, mis omakorda on üheks elanikkonna identiteeti ja kodukoha väärtustamist tõstvaks teguriks. Mälestiste eksponeerimine on turismi arendamise võimalus, kuid seejuures tuleb tagada ka nende säilimine suureneva külastuskoormuse tingimustes. Mälestiste säilitamine omab positiivset mõju looduskeskkonnale, kuna mälestiste kaitsmisega säilitatakse üldjuhul ka olemasolevat looduslikku keskkonda mälestiste ümbruses.

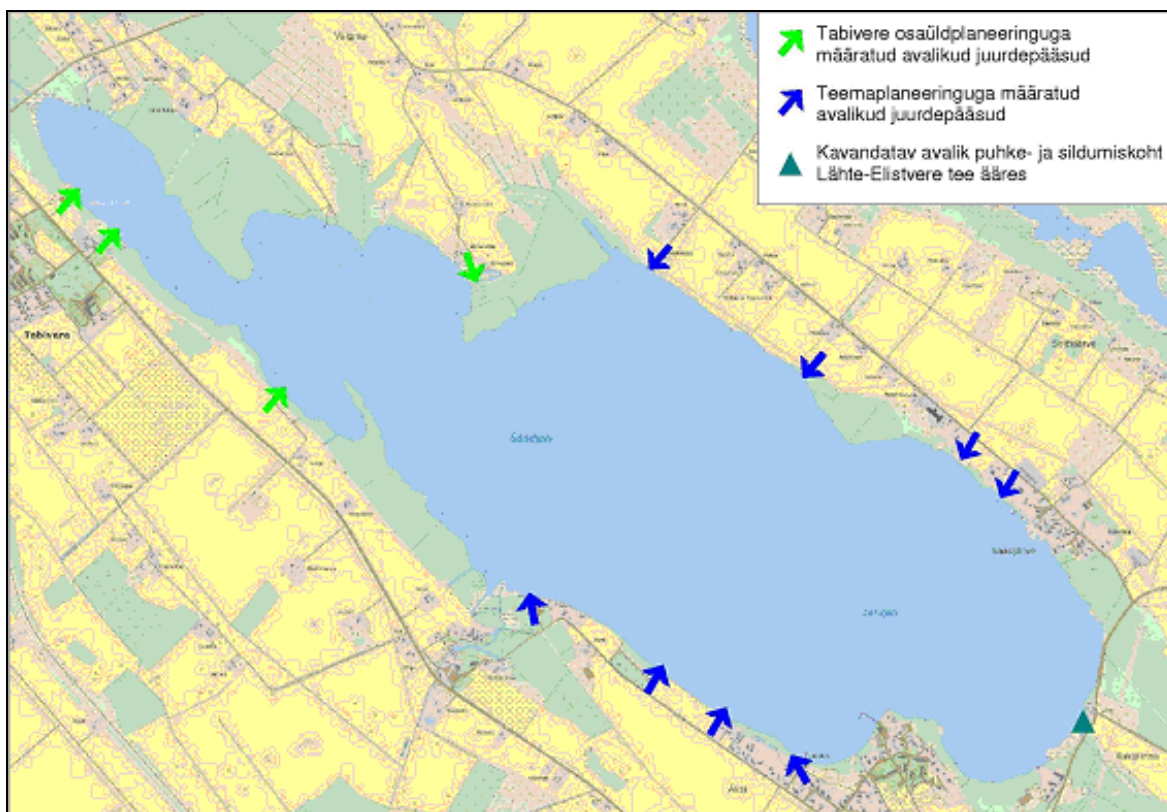
Leevendavad meetmed

- Enim külastatavate objektide juurde tuleks paigutada infostendid ja ümbruse prahistamise vältimiseks prügikastid.
- Vaated huviväärsustele tuleks hoida avatud.

7.7. Avalike juurdepääsude tagamine Saadjärvele

Lähtuvalt *looduskaitseeadusest* peab kohalik omavalitsus üld- või detailplaneeringutega tagama avalikud juurdepääsud kallasrajale. *Veeseaduse* järgi on kallasrada kaldariba avaliku veekogu ja avalikuks kasutamiseks määratud veekogu ääres, mille laius mittelaevatatavatel veekogudel, sealhulgas Saadjärvel, on 4 meetrit. Kallasraja sulgemisel on kallasraja sulgeja kohustatud võimaldama suletud alast möödapääsu. Teemaplaneeringus käsitletakse kõiki kaldaalasi kallasraja ulatuses puhkealadena.

Kallasrajale pääsemiseks määratakse teemaplaneeringus avalikuks kasutamiseks taotletavad teed ja juurdepääsud (joonis 5). Teemaplaneeringuga määratud juurdepääsuteed asuvad kõik Tartu vallas. Tabivere valla osüldplaneeringus (koostatav) on märgitud kohalikud teed või tänavad, mille kaudu pääseb Saadjärve äärde neljas kohas. Kuna nende kohalike teede näol on tegu avalikult kasutatavate teedega, mis võimaldavad juurdepääsu järvele, tehakse käesoleva KSH käigus ettepanek need teemaplaneeringus märkida avalike juurdepääsudena kallasrajale. Lisaks joonisel näidatud juurdepääsuteedele on Saadjärve kallasrajale ning järvele võimalik pääseda ka järve idaosas Lähte-Elistvere (tee nr 22220) teelt, ühtlasi on seal kavandatud avaliku paadisilla rajamist.



Joonis 5. Avalikud juurdepääsud Saadjärvele (Allikas: Saadjärve ümbruse teemaplaneering 2010, Tabivere valla osaiüldplaneering, koostatav 2010)

Kallasradadele avalike juurdepääsude tagamine võimaldab veekogude äärsid alasid kasutada looduses vaba aja veetmiseks, rekreatsiooniks. Kallasradade kasutamise soodustamisega võib suurendada Saadjärve keskkonnamõju, kuid teisalt on võimalik seda tõhusamalt kontrollida ja suunata. Soovituslik on avalike juurdepääsuteede varustamine infostendide ja prügikastidega, et vähendada inimeste omavolilist tegevust. Suunatud kallaste kasutamise eesmärgiks on vältida veekvaliteedi halvenemist ning toetatakse looduslike ja poollooduslike koosluste ning bioloogilise mitmekesisuse säilimist. Kuna enamik juurdepääsuteid tagatakse läbi olemasolevate avalikuks kasutuseks määratavate teede, ei kaasne sellega olulisi mõjusid maastikule. Äksi aleviku kompaktses asustuses alal kavandatakse uue tänava rajamist, kuid arvestades selle paiknemist hoonestusalal, ei avalda see negatiivset mõju maastikule. Seevastu võimaldab avaliku juurdepääsu tänavaga piirnevatele kruntidele.

Juurdepääsude tagamine kallasrajale omab pikemas perspektiivis ka turismi arendamise seisukohast positiivset mõju. Võimaldatud juurdepääs järvele ja puhkealadele selle kaldal meelitab läbisõitjaid pikemalt kohapeal viibima ning teisigi pakutavaid teenuseid tarbima.

Avalike juurdepääsuteedega on võimaldatud Saadjärvele juurdepääs igast järve küljest. Juurdepääsude kavandamisel on arvestatud sellega, kus inimesed rohkem liiguvad ning on rekreatsiooniks sobivad alad. Ühtlasi arvestatakse teemaplaneeringus kallasraja olemasoluga ning lisaks on kavandatud piki järve lõunakülge matkarada. Alljärgnevaid

soovitusi arvesse võttes pole looduskeskkonnale olulisi negatiivseid mõjusid ette näha, sotsiaal-majanduslikule keskkonnale avalduvad positiivsed mõjud.

Leevendavad meetmed

- Avalikud juurdepääsud tuleb hoida heakorrastatud, et vältida korratu ümbruse poolt võimendatavat vastutustundetust, prügistamist ja lõhkumist. Selleks varustada juurdepääsukohad infostendide ja prügikastidega. Avalikud juurdepääsud järvele viidastada.
- Saadjärvega külgnevate detailplaneeringute koostamisel kavandada planeeringus avalikud juurdepääsud või näidata ära lähimad avalikud juurdepääsud kallasrajale. Viimase variandi puhul on vajalik põhjendada juurdepääsude piisavust, juhul kui detailplaneering mõjutab külastuskoormuse kasvu Saadjärve kaldal.

7.8. Mõju jäätmemajandusele

Jäätmekäitluse üldise korra määrab planeeringuala Tabivere valla osale Tabivere valla jäätmehoolduseeskiri ja Tartu valla osale Tartu valla jäätmehoolduseeskiri. Nimetatud õigusaktide täitmine on kohustuslik kõigile juriidilistele ning füüsilistele isikutele, kes tegutsevad, elavad või viibivad Tabivere ja Tartu valla haldusterritooriumil.

Planeeringuga luuakse eeldused piirkonna elavdamiseks, mis suureneva elanikkonna ja külastatavate turistide ning puhkajate arvu kasvuga põhjustab tekkivate jäätmete koguse kasvu. Eeldusel, et tagatakse jäätmete nõuetekohane käitlemine, ei kaasne planeeringu elluviimisel olulist negatiivset mõju keskkonnale.

Leevendavad meetmed

- Maaomanikud peavad hoolitsema selle eest, et nende territoorium oleks varustatud jäätmekonteineritega ning tagama nende regulaarse tühjendamise.
- Jäätmeid tuleb nõuetekohaselt sorteerida ja liigiti koguda, et võimaldada nende taaskasutamist võimalikult suures ulatuses ning vähendada prügilasse ladestatavate jäätmete koguseid.

7.9. Mõju inimese tervisele ja heaolule

Lähtudes kõrgemates arengudokumentides toodud pikema perspektiivi eesmärkidest ja eeldades, et planeering viiakse ellu täies mahus, on oodata piirkonna elavnemist, mis on tingitud peamiselt suurenenud turistide hulgast. See omakorda tõstab transpordivahenditest lähtuva müra ja õhusaaste taset. Õhusaaste all on siinkohal silmas peetud sise põlemismootorite töös õhku paisatud lämmastik- ja süsinikoksiidid. Kõrgenenud müratase võib avaldada mõju inimese tervisele märkamatu eelkõige suurenenud

ärritusseisundi näol, mis pikaajalise toime tulemusena võib suurendada muude tervisehäirete riski. Kuna Saadjärve ümbrus on juba praegusel hetkel populaarne puhketurismi sihtkoht ning teadaolevalt pole esitatud müra ja õhuheitmete suhtes kaebusi, pole alust arvata, et külastajate arvu kasv avaldaks olulist negatiivset mõju keskkonnale läbi müra ja õhusaaste.

Tootmismaad on planeeringulahenduses kavandatud olemasolevate tootmismaade asukohtadesse ning uusi tootmismaid planeeringuga reserveeritud ei ole. Nii on võimalik ära kasutada juba varem inimõjustatud ala ning vältida tootmisalade ebasobivat paiknemist.

Positiivselt mõjub puhkeotstarbeks määratud alade loomine, mis võimaldab inimestel vabas õhus tervislikult aega veeta, pakkudes samas puhke- ja sportimisvõimalusi. Kergliiklusteede rajamine loob võimalusi liikumiseks. Kõndimine, jooksmine, jalgrattasõit või rulluisutamine tõstab kehalist aktiivsust ja aitab ennetada tervisehädasid. Ühtlasi võimaldavad kergliiklusteed suurendada liiklusohutust ning kasutades kergliiklusteed, mis ei asu vahetult sõidutee ääres, liigub inimene autodest pisut eemal. Teedele asfaltkatte paigaldamine aitab vähendada tolmust tingitud negatiivseid mõjusid.

Kavandatud on järgmised kergliiklusteed:

- Äksi-Kukulinna kõrvalmaanteega (nr 14221) külgnev tee;
- Äksi-Kukulinna kõrvalmaanteelt Äksi aleviku kompaktse asustusega alale suunduv tee;
- Lähte-Elistvere kõrvalmaanteega (nr 22220) külgnev tee;
- Mullavere-Saadjärve kõrvalmaanteega külgnev tee Saadjärve küla kompaktse asustusega alale suunduv tee.

Kavandatud on asfalteerida järgmised teelõigud:

- Tabivere-Uhmardu kõrvalmaantee (nr 14209) Tabivere vallas;
- Mullavere-Saadjärve kõrvalmaantee (nr 14223) Tabivere vallas.

Planeeringu üheks eesmärgiks on ka läbi ruumilise planeerimise luua võimalused parema elukeskkonna tekkeks, et sellega tõsta inimeste heaolu. Reserveeritavad elamualad võimaldavad valda elama asuda uutel inimestel, suurendades seeläbi omavalitsuste tulubaasi tänu maksumaksjate hulga suurenemisele luues seeläbi täiendavaid vahendeid uuteks investeeringuteks, millega saab elukeskkonda parandada. Üldkasutatavate alade määramine ning puhkevõimaluste loomine soodustab ühistegevust ja pakub inimestele võimalusi puhkamiseks ning lõõgastumiseks.

Pidades kinni teemaplaneeringus toodud piirangutest ning järgides õiguspäraselt kõiki asjakohaseid seadusi, pole teemaplaneeringu elluviimisega ette näha olulisi negatiivseid mõjusid inimese tervisele ja heaolule. Pigem võib nentida, et puhkealade loomisega kaasnevad aktiivse puhkuse võimalused aitavad kaasa rahvatervise edendamisele ja parema elukvaliteedi saavutamisele.

7.10. Mõju kinnisvarahindadele

Planeeringu elluviimisest tulenevat mõju kinnisvara hindadele on keeruline prognoosida. Eelkõige sõltuvad hinnad kinnisvaraturul valitsevast situatsioonist ehk milline on nõudluse ja pakkumise vahekord.

Planeeringuala kinnisvara hindasid võivad negatiivselt mõjutada eeldatavalt suurenev liiklustihedus ja sellega kaasnev mürataseme tõus. Samuti tootmisalade vahetus läheduses kavandatakse elamumaad. Samas mõjub kinnisvara väärtusele soodsalt looduslähedane keskkond, kus on olemas vajalikud kommunikatsioonid – vesi, kanalisatsioon, elekter. Kuna planeeringuga seatakse maa-alade kasutamise- ja arendamistingimused eesmärgiga luua eeldused parema elukeskkonna kujunemiseks, siis võib pikaajaliselt prognoosida teatavat kinnisvarahindade kasvu piirkonnas.

7.11. Erinevate mõjude omavahelised seosed ja piiriülese keskkonnamõju võimalikkus

KSH läbiviimisel tuleb tähelepanu pöörata ka erinevate mõjude avaldumisviisidele ning nende omavahelistele seostele. Erinevate mõjude koostoime tulemusena võib ilmuda nende summeerumine ehk kumuleerumine piirkonnas. Kumuleeruvad mõjud võivad olla nii negatiivsed kui ka positiivsed. Eelkõige on oluline tähelepanu pöörata negatiivsetele mõjudele ning leida võimalusi nende leevendamiseks.

Kumuleeruvate mõjude allikaks võivad olla näiteks tootmisalad, liiklussõlmed ja ehitustegevus. Seal tekivad mitmed mõjud (nt müra, õhusaaste, vibratsioon, pinnase kaevandamine) mõjutavad inimeste heaolu ja tervist ning looduskeskkonda märksa tugevamalt kui ühe negatiivse mõju avaldumine.

Tootmisaladelt ja maanteedelt tulenevate mõjude summeerumine võib tekkida Lähte-Elistvere (tee nr 22220) ning Äksi-Kukulinna (tee nr 14221) teede ristumiskoha ümbruses. Täites planeeringust tulenevat nõuet, et tootmisalalt tulenev negatiivne mõju ei või ulatuda väljapoole tootmisala, ei avalda see eeldatavalt olulist negatiivset mõju lähedalasuvatele elamualadele. Mõjude kumuleerumist on seal võimalik vältida või vähendada rakendades ehitamise ajal ning tootmise arendamisel parimat võimalikku tehnoloogiat. Mõjusid leevendab ka kõrghaljastuse rajamine. Loodusele võib negatiivset mõju avaldada erinevate puhkealade, -rajatiste kavandamine ja kasutamine järve kaldal. Kui korraldatud reoveekäitluse puhul on järve veekvaliteedi halvenemist võimalik takistada, siis külustuskoormusest tulenevat veereostust on raskem prognoosida. Teavitustahvlite, prügikastide ning korrapärase veekvaliteedi seirega on võimalik nende mõjude kumuleerumist vältida ja vajadusel võtta kasutusele täiendavad meetmed, näiteks piirata mõnes piirkonnas (ajutiselt) külustatavust.

Valla sotsiaal-majanduslikule keskkonnale avaldavad kavandatud tegevused positiivset mõju just koostoimes. Tootmis- ja teenindusalade kavandamisel vajalik ka planeerida elamualad. Sotsiaalkeskkonnale avaldab mõju majanduskeskkonna elavnemine, millega

kaasneb teenuste parem kättesaadavus ja töökohtade teke. Puhkekohtade kavandamine Saadjärve ääres avaldab positiivset mõju muuhulgas teenindussektorile. Puhke- ja virgestusvõimaluste loomise ja kohaliku looduskeskkonna väärtustamise kaudu suurenevad vaba aja veetmise võimalused. Suureneb inimeste omavaheline suhtlemine ja tugevneb kogukonnatunne.

Planeeringuga ei ole kavandatud olulise ruumilise mõjuga objektide rajamist. Planeeringuala asukohast tingituna puuduvad ka ulatuslikud tootmisalad, mis võiksid ulatuda riigipiiri äärde. Lähtuvalt eelnevast ei ole ette näha riigipiiriülese olulise keskkonnamõju esinemise võimalikkust.

8. KESKKONNAMÕJU STRATEEGILISE HINDAMISE KÄIGUS ILMNENUD RASKUSED

Olulisi raskusi ja takistusi keskkonnamõju strateegilise hindamise aruande koostamisel ei olnud. Peamiselt esinesid raskused õigete ja tõeste andmete saamisel piirkonnas, mis jaguneb kahe suure administratiivüksuse Tartumaa ja Jõgevamaa piiril.

Raskustena võib välja tuua ka eksimused *keskkonnamõju hindamise ja keskkonnajuhtimissüsteemi seaduse* nõuete vastu KSH menetlusprotsessis. Eeldatavalt ei mõjuta need hindamise tulemust, kuna eksimused puudutasid põhiliselt tähtaegadest kinnipidamist ja otsustes ning kuulutustes puuduliku teabe avaldamist.

9. SEIREMEETMED JA MÕÕDETAVID INDIKAATORID

Keskkonnamõju hindamise ja keskkonnajuhtimissüsteemi seaduse § 42 lg 4 kohaselt on seiremeetmete kinnitamise eesmärk teha varakult kindlaks strateegilise planeerimisdokumendi elluviimisega kaasnev oluline negatiivne keskkonnamõju ja rakendada seda mõju ennetavaid ning leevendavaid meetmeid. Kinnitatud seiremeetmed on strateegilise planeerimisdokumendi elluvijale järgimiseks kohustuslikud. Teemaplaneeringu elluviimisest tulenevate mõjude seiret korraldavad Tabivere ja Tartu Vallavalitsused.

Teemaplaneeringu elluviimisest tulenevate mõjude hindamiseks tuleb teha regulaarselt erinevate keskkonnaelementide (õhk, vesi jne) seiret, kogumaks teavete nende kvaliteedi kohta.

Üheks olulisemaks planeeringu seiremeetmeks on ka strateegilise arengudokumendi perioodiline ülevaatamine. Kehtestatud planeeringu vaatab üle kohalik omavalitsus pärast volikogu korralisi valimisi ja esitab ülevaatamise tulemused maavanemale. Dokumendi otstarbekuse ja rakendatavuse üle otsustamise aluseks võib olla planeeringus kavandatud tegevuste ellu viimise hulk ja tõenäosus muutuvast olukorras.

Seire on vajalik ka leevendavate meetmete toimivuse üle otsustamiseks ning vajadusel negatiivsete mõjude vältimiseks. Vallavalitsus kohaliku võimu esindajana peab omama ülevaadet vallas toimuvast ning tagama jätkusuutliku elukeskkonna säilimise. Oluline on teostada järelevalvet detailplaneeringute ja ehitusprojektide koostamise ning leevendavate meetmete rakendamise üle. Siinjuures on üheks oluliseks teguriks ka vallaelanike asjakohased pöördumised, märkused ja ettepanekud.

Muuhulgas on vajalik teha järjepidevalt koostööd naaberomavalitsuste, kohalike ettevõtete ja teiste organisatsioonidega, nt Keskkonnaamet, Muinsuskaitseamet, Terviseamet, et saada seeläbi olulist informatsiooni hinnangu andmiseks planeeringu rakendamise osas ja edasiste tegevuste planeerimisel.

10. KOKKUVÕTE

KSH objektiks on Saadjärve ümbruse teemaplaneering, mis algatati Tartu valla osale Tartu Vallavolikogu 08.10.2009 otsusega nr 63 ning Tabivere valla osale Tabivere Vallavolikogu 15.12.2009 otsusega nr 94. Planeering hõlmab Saadjärve ja selle lähiümbrust Jõgevamaa Tabivere vallas ning Tartumaa Tartu vallas. Teemaplaneeringu ala jääb valdavalt Vooremaa maastikukaitseala Vooremaa piiranguvööndisse. Kokku on planeeringuala pindala ligikaudu 15,0 km², millest maismaa moodustab umbes poole.

Planeeringu eesmärkideks on Saadjärve ümbruse maa- ja vee-alade üldiste kasutamise- ja ehitustingimuste täpsustamine ning täiendamine. Samuti piirkonna turismi- ja puhkealade arendamine ning kavandatava ruumilise arenguga kaasnedes võivate majanduslike, sotsiaalsete ja kultuuriliste mõjude ning looduskeskkonnale avalduvate mõjude hindamine ning selle alusel säästva ja tasakaalustatud ruumilise arengu tingimuste seadmine.

Koostatud planeeringulahendus arvestab erineva taseme kõrgemalseisvate arengudokumentide arengueesmärkide ja -suundadega. Ruumilise arengu kavandamisel on lähtutud erinevate õigusaktidega kehtestatud piirangutest ja nõuetest. Planeeringu elluviimisel riigipiiriülest mõju teise riigi keskkonnale pole ette näha.

Planeeringu KSH eemärgiks on selgitada, kirjeldada ja hinnata planeeringu elluviimisega eeldatavalt kaasnevat mõju keskkonnale, võrrelda ja leida parim arengutsenaariumi variant ning välja pakkuda negatiivsete mõjude leevendamiseks või minimeerimiseks vajalikud meetmed. KSH viidi läbi vastavalt *keskkonnamõju hindamise ja keskkonnajuhtimissüsteemi seadusele* järgides heakskiidetud KSH programmi. KSH aruandes käsitleti kahte arengutsenaariumi ehk alternatiivi. Alternatiiv 0-na käsitleti olukorda, kus koostatavat teemaplaneeringut ei rakendata ja arengut jäävad suunama Tabivere valla osaüldplaneering (koostatav) ja Tartu valla üldplaneering. Arengul lähtutakse administratiivüksuste lahususest, käsitlemata Saadjärve kui tervikut. Alternatiiv 0 kirjeldab olukorda, kus teemaplaneering rakendub ja kavandatavad tegevused viiakse ellu. Saadjärve ümbrust vaadeldakse kui tervikut ning kehtestatud kasutamise- ja ehitustingimused tagavad Vooremaa maastikukaitseala väärtuste säilimise planeeringualal. Alternatiivide hindamine viidi läbi maatrikshindamise põhimõttel ning alternatiivide omavahelise võrdlemise tulemusena osutus paremaks alternatiiv 1 – areng planeeringu järgi.

Alljärgnevalt on ära toodud KSH käigus tehtud peamised järeldused:

- Planeeringualal säilib suures ulatuses senine maakasutus ning ala on inimtegevusest juba mõjutatud saanud. Teemaplaneeringuga on täpsustatud ja täiendatud maa- ja vee-alade üldisi kasutamise- ja ehitustingimusi eemärgiga vähendada arendustegevuse mõju Natura aladele. Kavandatavate tegevuste korral tuleb arvestada Natura 2000 ala kaitse-eesmärkidega ning teha tihedat koostööd Keskkonnaametiga.
- Võttes arvesse maa-aladele seatud maakasutustingimusi (sh ehitustingimused) ja

konkreetsest kohast tulenevaid külastruktuuri ning arhitektuurilisi erisusi, ei avalda planeeringuga kavandatud tegevuste elluviimine maastikule ja asustusstruktuurile olulist negatiivset mõju. Läbimõeldud ja planeeritud arengutegevus aitab pigem kaasa asustusstruktuuri ja maastike säilimisele, kuna seeläbi toetatakse piirkonna elujõulisust ning elanikkonna säilimist, mis omakorda soodustab aktiivset maakasutust. Planeeringuga kavandatud tegevused ei ohusta Vooremaa maastikukaitseala maastikulisi väärtusi.

- Planeeringus on väljatoodud muinsuskaitsealused mälestised ning määratud on kohaliku tähtsusega kultuurilise- ja ajaloolise väärtuse säilitamiseks ja turismi arendamiseks olulised objektid ehk huviväärsused. Mälestistele ja huviväärsustele ning nende lähiümbrusele on seatud tingimused, mis aitavad kaasa väärtuste säilimisele.
- Arvestades, et roheline võrgustiku täpsustamise ja täiendamise tagatakse parem sidusus erinevate võrgustiku elementide vahel ning järgides planeeringuga seatud tingimusi roheline võrgustiku aladele, võib teemaplaneeringu elluviimisega kaasnev mõju rohelinele võrgustikule olla pigem positiivne.
- Eeldusel, et tagatakse jäätmete nõuetekohane käitlemine, ei kaasne planeeringu elluviimisel olulist negatiivset mõju keskkonnale.
- Pidades kinni teemaplaneeringus toodud piirangutest ning järgides õiguspäraselt kõiki asjakohaseid seadusi, pole teemaplaneeringu elluviimisega ette näha olulisi negatiivseid mõjusid inimese tervisele ja heaolule. Pigem võib nentida, et puhkealade loomisega kaasnevad aktiivse puhkuse võimalused aitavad kaasa rahvatervise edendamisele ja parema elukvaliteedi saavutamisele.

Negatiivsete mõjude ärahoidmiseks on aruandes keskkonnakomponentide lõikes väljatoodud lisatingimused ning leevendavad meetmed, mis täiendavad planeeringu koostamise käigus välja töötatud maakasutustingimusi.

KSH käigus jõuti järeldusele, et kui vältida otseseid negatiivseid mõjusid ning järgida planeeringuga seatud ehitus- ja maakasutustingimusi ja rakendada käesolevas aruandes välja pakutud lisatingimusi ja leevendavaid meetmeid, ei ole koostatava planeeringu elluviimisel ette näha olulist negatiivset keskkonnamõju. Võimalike negatiivsete keskkonnamõjude ära hoidmiseks tuleb teostada seiret.

11. ÜLEVAADE KESKKONNAMÕJU STRATEEGILISE HINDAMISE KORRALDAMISEST NING AVALIKKUSE KAASAMISEST

Saadjärve ümbruse teemaplaneering ja sellele KSH algatati Tabivere Vallavolikogu 15.12.2009 otsusega nr 94 ja Tartu Vallavolikogu 08.10.2009 otsusega nr 63 vastavalt valdade territooriumite osadele. Algamisest teatati väljaandes „Ametlikud Teadaanded“ ja ajalehtedes „Postimees“ ja „Vooremaa“. KSH-d viis läbi Lõuna-Eesti Varahaldus OÜ ekspert PhD Kalev Sepp koos töögrupiga.

Peale KSH algatamist ja lähteandmetega tutvumist koostati KSH programm. Vastavalt *keskkonnamõju hindamise ja keskkonnajuhtimissüsteemi seadusele* küsiti programmi osas seisukohti Muinsuskaitseametilt, Keskkonnaameti Jõgeva-Tartu regioonilt ning Tartu ja Tabivere vallavalitsustelt. Lähtuvalt laekunud seisukohtadele täiendati KSH programmi ja korraldati KSH programmi avalik väljapanek ning avalik arutelu.

KSH programmi avalikust väljapanekust ja avalikust arutelust teavitati ajalehes „Vooremaa“ 14.10.2010 ja Tabivere valla kodulehel. Tartu valla osas ilmus teade ajalehes „Postimees“ 16.10.2010. Väljaandes „Ametlikud Teadaanded“ ilmus avalikust väljapanekust ja arutelust informeeriv teade Tartu valla kohta 14.10.2009 ja Tabivere valla kohta 15.10.2010. Kirjad avaliku väljapaneku ja avaliku arutelu kohta saadeti Keskkonnaametile ja Muinsuskaitseametile.

KSH programm oli tutvumiseks väljas Tartu ja Tabivere vallavalitsuses ja kodulehel. Avalik väljapanek toimus ajavahemikul 19.10–02.11.2010. Avalikustamise aja jooksul laekus kirjalikke seisukohti ja ettepanekuid Keskkonnaameti Jõgeva-Tartu regioonilt ja Muinsuskaitseameti Jõgevamaa vaneminspektorilt. Esitatud ettepanekutega arvestati ja programmi täiendati ning saadeti heakskiitmiseks Keskkonnaameti Jõgeva-Tartu regioonile, kes kiitis oma 02.12.2010 kirjaga nr JT 6-8/40352-6 programmi heaks. Heakskiitmise järel asuti koostama käesolevat KSH aruannet.

12. KASUTATUD MATERJALIDE LOETELU

Keskkonnamõju strateegilisel hindamisel kasutatud olulisemate materjalide loetelu on toodud alljärgnevalt:

- EELIS (Eesti Looduse Infosüsteem – Keskkonnaregister): Keskkonnateabe Keskus (Info seisuga 1. november 2010)
- Eesti põhjavee kaitstuse kaart, 2001
- *Jõgeva maakonnaplaneering*. 1998. Jõgeva Maavalitsus. Jõgeva.
- Jõgeva maakonnaplaneeringu teemaplaneering „*Asustust ja maakasutust suunavad keskkonnatingimused*.“ 2004. Jõgeva Maavalitsus. Jõgeva.
- Jõgeva maakonnaplaneeringu teemaplaneeringu „*VIA Hanseatica turismi arenguvöönd*“ situatsioonianalüüs. 2006. Consumetric OÜ. Tallinn.
- *Jõgevamaa sotsiaalne infrastruktuur 2009–2015*, 2009. Jõgeva maakonnaplaneeringu teemaplaneering. Jõgeva.
- Roheline võrgustik, Sepp, K., Jagomägi, J., 2002
- *Saadjärve puhkepiirkonna väljaarendamise kava*, 2007. OÜ Tartu ERKAS, Tartu.
- *Tabivere valla arengukava aastateks 2005–2013*. 2009. Tabivere Vallavalitsus. Tabivere.
- *Tabivere valla osaiüldplaneering: Saadjärve I sihtala* – koostatav.
- *Tabivere valla ühisveevärgi ja -kanalisatsiooni arengukava aastateks 2008-2022*, 2008 Tabivere.
- *Tartu maakonnaplaneering*, 1999. Tartu Maavalitsus. Tartu.
- *Tartu valla arengukava aastateks 2007–2012*. 2007. OÜ Geomedia. Tartu.
- *Tartu valla ühisveevärgi ja -kanalisatsiooni arengukava 2009–2020*. 2009. ERKAS Arendusteenuste OÜ, Tartu.
- *Tartu valla üldplaneering*. 2008. Hendrikson & Ko. Tartu.
- Tartumaa maakonnaplaneeringu teemaplaneering „*Asustust ja maakasutust suunavad keskkonnatingimused*.“ 2006. Tartu Maavalitsus. Tartu.
- *Tartumaa sotsiaalne infrastruktuur*, 2009. Tartumaa maakonnaplaneeringu teemaplaneering. Tartu Maavalitsus.
- *Vooremaa maastikukaitseala kaitsekorralduskava 2010–2019*. Eelnõu 04.12.2009. Eesti Maaülikool. Tartu.

Veebilehed:

- EELIS infoleht <http://loodus.keskkonnainfo.ee/w5/>
- Elektrooniline Riigi Teataja <https://www.riigiteataja.ee/>
- Keskkonnaregistri avalik teenus
<http://register.keskkonnainfo.ee/envreg/main#HTTTCxuGQ6Tslc316zqJOvuG603YZREUdO>
- Maa-ameti veebileht <http://www.maaamet.ee/>
- Muinsuskaitseameti veebileht <http://www.muinas.ee/>
- Tabivere valla veebileht <http://www.tabivere.ee/index.php?lang=est&PHPSESSID=e6e57dfa2ef2d8615ad520b3ed08d67b>
- Tartu valla veebileht <http://www.tartuvv.ee/>