

Harjumaal Rae valla Soodevahe ja Veneküla küla
Tallinna vangla piirkonna ja lähiala detailplaneeringu
keskkonnamõju strateegilise hindamise
programm

Hendrikson & Ko
Raekoja plats 8, Tartu
Pärnu mnt 27, Tallinn
<http://www.hendrikson.ee>

Töö nr 1560/11

Keskkonnamõju strateegilise hindamise juhtekspert
Heikki Kalle KMH0039

Keskkonnaekspert
Riin Kutsar KMH0131

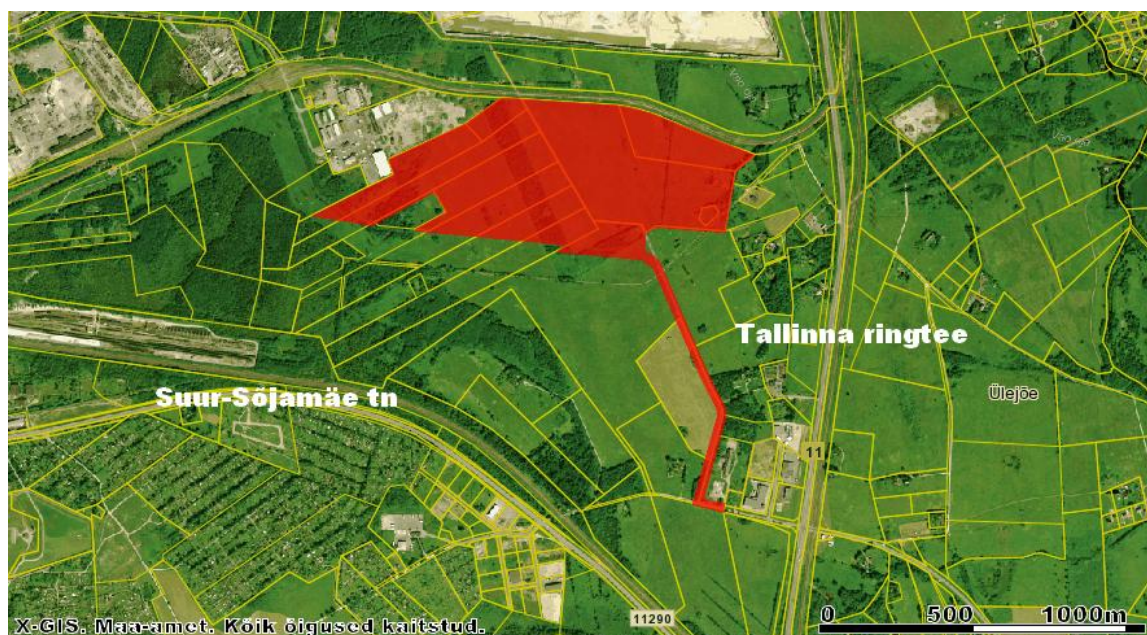
Sisukord

1 ÜLEVAADE DETAILPLANEERINGUST JA KESKKONNAMÕJU STRATEEGILISEST HINDAMISEST.....	2
2 HINDAMISEL KÄSITLETAVAD VALDKONNAD	3
3 KAASAMINE – MÕJUTATUD JA HUVITATUD OSAPOOLED	4
4 EELDATAV AJAKAVA	5
5 KOOSTAJAD.....	5
6 KAASAMINE – ALGATAMINE, PROGRAMMI OSAS SEISUKOHTADE KÜSIMINE, AVALIKUSTAMINE	7
LISA 1 KSH ALGATAMISE OTSUS	9
LISA 2 KSH ALGATAMISEST TEAVITAMINE	11
LISA 3 KSH PROGRAMMI OSAS SEISUKOHTADE KÜSIMINE	13
LISA 4 KSH PROGRAMMI AVALIKUSTAMINE.....	25
LISA 5 KSH PROGRAMMI AVALIKU VÄLJAPANEKU JOOKSUL LAEKUNUD ETTEPANEKUD JA NENDE VASTUSKIRJAD	32
LISA 6 KSH PROGRAMMI AVALIKU ARUTELU PROTOKOLL JA OSALEJATE NIMEKIRI	35

1 Ülevaade detailplaneeringust ja keskkonnamõju strateegilisest hindamisest

Soodevahe ja Veneküla küla Tallinna vangla piirkonna ja lähiala detailplaneering on algatatud Rae Vallavolikogu 07.07.2011 otsusega nr 243. Vastavalt otsusele on detailplaneeringu koostamise eesmärgiks muuta valla kehtivat üldplaneeringut ja osaliselt kehtivat Soodevahe tööstusparki detailplaneeringut seoses kinnistute sihtotstarbe muutmisega riigikaitsemaaks ning äri- ja tootmiskaas, samuti määrata sellest tulenev ehitusõigus ja hoonestustingimused, lahendada liikluskorraldus, juurdepääsude ja tehnovõrkudega varustamine ning haljastus.

Detailplaneeringuala paikneb Harjumaal, Rae valla põhjaosas. Põhjas külgneb planeeringuala raudteetrassiga, idas ja lõunas jäävad ala lähedusse Tallinna ringtee T11 ning Suur-Sõjamäe tänav (Tallinn-Lagedi kõrvalmaantee T11290). Planeeringuala ligikaudne paiknemine on nähtav järgneval joonisel, täpsemalt detailplaneeringu joonistel (avalikustatakse eraldiseisvalt). Ala kogupindala on ligikaudu 50 hektarit.



Joonis 1. Detailplaneeringuala ligikaudne paiknemine (punasega).
Aluskaart: Maa-amet, X-GIS (28.07.2011)

Planeeringu keskkonnamõju strateegiline hindamine (edaspidi ka KSH) algatati Rae Vallavolikogu 07.07.2011 otsusega nr 244. Vastavalt otsusele võivad planeeringuga kavandatud tegevused omada negatiivset mõju.

Tulenevalt keskkonnamõju hindamise ja keskkonnajuhtimissüsteemi seadusest (edaspidi ka *KeHJS*) on KSH eesmärk detailplaneeringu elluviimisega kaasneva keskkonnamõju prognoosimine, negatiivsete mõjude leevendamiseks ning võimalusel positiivsete mõjude suurendamiseks vajalike meetmete välja töötamine, vajadusel keskkonna kvaliteedi seireks ettepanekute tegemine ning keskkonnakaalutluste esitamine planeeringu koostamisel.

Hindamisel käsitletava maaala ulatus ühtib peaosas detailplaneeringualaga, ent valdkondades, milles oluline mõju võib ulatuda väljapoole planeeringuala, hinnatakse mõjude olulisust ka väljaspool planeeringuala (näiteks mõju Pirita jõega seotud võimalikud mõjud).

2 Hindamisel käsitletavad valdkonnad

Eeldatavad planeeringu elluviimisega kaasnevad keskkonnamõjud, mille olulisus ja esinemise tõenäosus selgitatakse KSH aruande koostamisel:

1. Keskkonnatervis sh mõju inimese tervisele. Hindamisel käsitletakse müra ja õhusaaste suurenemist tulenevalt planeeringuga kavandatust, mõju ulatust ja olulisust. Hinnatakse olemasolevate müratasemetega arvestamist planeeringu koostamisel (naaberalade maakasutusest tulenevalt – lennuväli, müra maavara kaevandamisest, raudtee). Hinnatakse piirkonna kõrgenenud radoonitasemega arvestamist planeeringu koostamisel.
2. Lähemad elamualad. Hinnatakse tegevusega kaasnevaid võimalikke mõjusid lähematele elamutele ning sellest tulenevat eeldatavat mõju vara väärtusele.
3. Lähialade maakasutus. Hinnatakse võimalikke mõjusid naaberalade maakasutusele (sh metsasuse vähenemine).
4. Taimestik ja loomastik. Kavandataval tegevusel on mõju planeeringuala taimekooslusele, sest osa territooriumist jääb tulevikus ehitiste alla või kaetakse. Harju maakonnaplaneeringu teemaplaneeringuga „Asustust ja maakasutust suunavad keskkonnatingimused“ määratletud rohevõrgustiku elemente detailplaneeringualale ei jää.
5. Kaitstavad loodusobjektid, sh Natura 2000 võrgustiku alad. Looduskaitsealuse alusel kaitstavaid objekte planeeringualale või selle lähialasse ei jää, mistõttu mõju kaitstavatele loodusobjektidele detailplaneeringu elluviimisega ei kaasne. Alal või selle vahetus läheduses ei paikne Natura 2000 võrgustiku alasid. Ala läbib Vao oja suubub Pirita jõkke, mis on lõhejõena kaitstav antud piirkonnas. Töö käigus täpsustatakse võimalikku mõju Pirita jõe Natura 2000 ala kaitseesmärkidele.
6. Pinnas, põhja- ja pinnavesi. Maa-ameti kaardirakenduse¹ kohaselt on detailplaneeringu alal liigniisked mullad, seega täpsustatakse mõjude hindamise käigus liigniiskusest tingitud mõjusid. Piirkonnas on põhjavesi kaitseta. KSH käigus hinnatakse planeeringuga kavandatu mõju põhja- ja pinnaveele ja kaasnevaid reostusriske, vajadusel esitatakse ettepanekud leevendavateks meetmeteks. Hinnatakse tegevusega kaasnevat eeldatavat põhjaveekasutust.
7. Muinsuskaitse ja kultuuripärand. Kultuurimälestiste Riikliku Registri alusel asub detailplaneeringu alast ca 200 m kaugusel kultusekivi (mälestise registrinumber 18871), töö käigus hinnatakse võimalikku detailplaneeringu elluviimisega kaasnevat mõju. Vastavalt Muinsuskaitseameti poolt esitatud seisukohale (vt Lisa 3) alal kaitsealuseid objekte ei paikne. Hindamise käigus selgitatakse olukord ning hinnatakse võimalikku mõju.

¹ <http://xgis.maaamet.ee/xGIS/XGis>

8. Liikluskoormus. Hinnatakse olemasolevate liikluskoormust ning planeeringu rakendumisega seotud liikluskoormuse kasvu koos lähiala planeeringutegevusega.
9. Jäätmete. Põhimõttelised lahendused jäätmekorralduse osas esitab detailplaneering. Asjakohaste meetmete rakendamisel (jäätmekogumine ja äraveolepingu sõlmimine, sorteerimine jms) ei ole jäätmetekkel olulist mõju keskkonnale.

Tulenevalt kavandatava tegevuse iseloomust ja asukohast riigipiiriülest keskkonnamõju *KeHJS* § 30 tähenduses detailplaneeringu elluviimisega ei kaasne.

KSH käigus käsitletavat alternatiivset arengutsenaariumid täpsustuvad planeeringuprotsessi käigus.

Mõjude lühi- ja pikaajalisust, kumulatiivsust ja sünergilisust hinnatakse KSH aruande koostamisel. Hoonete rajamise, teede ehitamisel kui trasside rajamisega kaasnevat ehitusaegset mõju hinnatakse kõikide eelpoolnimetatud keskkonnakomponentide lõikes.

Keskkonnamõju hindamisel kasutatakse põhiliselt kvalitatiivset (võrdlevat) analüüsimeetodit, mille järgi tegevusi ja leevendusmeetmeid analüüsitakse keskkonna-eesmärkide ja kriteeriumite/indikaatorite abil. Kui neid eesmärke või indikaatoreid ei eksisteeri, kasutatakse üksnes hinnanguid.

3 Kaasamine – mõjutatud ja huvitatud osapooled

Detailplaneeringu koostamine loob muuhulgas eeldused Tallinna vangla rajamiseks antud piirkonda, mis aitab kaasa õigussüsteemi toimimisele riigis läbi kinnipidamisasutuste võrgustiku arendamise.

Detailplaneeringust huvitatud osapoolteks saab lugeda:

1. Rae Vallavalitsus ja –volikogu. Vastutab kohaliku ja ruumilise arengu eest valla territooriumil.
2. Ministeeriumid ja nende allasutused: Sotsiaalministeerium, Kultuuriministeerium (Muinsuskaitseamet), Keskkonnaministeerium (Keskkonnaameti Harju-Järva-Rapla regioon), Majandus- ja Kommunikatsiooniministeerium, Justiitsministeerium.
3. Keskkonnaorganisatsioonid – olulisemad valitsusvälised keskkonnaorganisatsioonid on koondunud Eesti Keskkonnaühenduste Kojaks, mis lihtsustab organisatsioonide teavitamist planeeringu ja KSH koostamise osas.
4. Lähialade elanikud ja maaomanikud. Vastavalt *KeHJS* nõuetele teavitatakse KSH protsessi etappidest kuulutustega ajalehes ning valla veebilehel.

Mõjutatud ja huvitatud osapoolte teavitamine KSH protsessi etappidest toimub vastavalt *KeHJS* nõuetele. Vastavalt seadusele teavitatakse KSH dokumentatsiooni avalikustamisest laiemat avalikkust kuulutusega ajalehes, planeeringu koostaja veebilehel ning väljaandes Ametlikud Teadaanded; huvitatud või mõjutatud institutsioone kirjaga. Kohaliku omavalitsusega

tehakse koostööd planeeringu ja KSH koostamise käigus. Avalikkuse kaasamist detailplaneeringu koostamise protsessi reguleerib planeerimisseadus. Avalikkuse kaasamisega KSH ja planeeringu protsessi tegeleb detailplaneeringu koostamise korraldaja, kelleks on Rae Vallavalitsus.

4 Eeldatav ajakava

Detailplaneering on avalik kokkulepe maakasutuse tingimustes antud alal. Planeeringu ja KSH koostamine on mitmete osapoolte, sealhulgas avalikkuse arvamusi koondav avalik protsess, milles osalejate arvamused võivad olla teineteist toetavad, aga ka vasturääkivad. Sellisel juhul on kokkuleppe saavutamiseks vajalik täiendava töömahu rakendamine – seisukohtade selgitamine, koostöö parima võimaluseni jõudmiseks ning konkreetsetes küsimustes otsuse langetamine. Järgnevas tabelis kajastub planeeringu ja KSH koostamise eeldatav ajagraafik, mis võib protsessi käigus muutuda.

Tabel 1. Eeldatav detailplaneeringu ja KSH ajakava

Detailplaneeringu etapp	KSH etapp	Eeldatav toimumisaeg
Algatamine	Algatamine	07.07.2011
Eskiisi koostamine	Programmi koostamine, sh programmi sisu osas seisukohtade küsimine	august 2011
Eskiisi avalikustamine	Programmi avalikustamine	august/september 2011
	Programmi heakskiit	september/oktoober 2011
Planeeringu kooskõlastamine, täiendamine	Aruande koostamine	oktoober/november 2011
	Aruande avalikustamine	november/detsember 2011
	Aruande heakskiit	detsember 2011
Planeeringu vastuvõtmine	<i>Planeeringu dokumentatsiooni koosseisus olemine</i>	<i>Sõltub planeeringu kooskõlastamisel ja avalikustamisel esitatud ettepanekute hulgast</i>
Planeeringu avalikustamine		
Planeeringu kehtestamine		

5 Koostajad

Detailplaneeringu algataja ja kehtestaja

Rae Vallavolikogu
Aruküla tee 9, Jüri
75301 Harjumaa
e-post info@rae.ee
tel 605 6750, faks 605 6770

Detailplaneeringu koostamise korraldaja

Rae Vallavalitsus
Aruküla tee 9, Jüri
75301 Harjumaa
e-post info@rae.ee
tel 605 6750, faks 605 6770

Detailplaneeringu koostaja

K-Projekt AS

Ahtri 6a, Tallinn 10151

e-post projekt@kprojekt.ee

tel 626 4100, faks 626 4101

Kontaktisik: Tarmo Siimsaare

e-post tarmo.siimsaare@kprojekt.ee

tel 626 4126

KSH teostaja

OÜ Hendrikson&Ko

Raekoja plats 8, 51004 Tartu

e-post hendrikson@hendrikson.ee

tel 740 9800

Pärnu mnt 27, 10141 Tallinn

tel 617 7690

Kontaktisik: Riin Kutsar

e-post riin@hendrikson.ee

tel 740 9807

KSH ekspertrühm koosneb järgmistest liikmetest:

1. KSH juhtekspert (litsents KMH0039) Heikki Kalle
2. Projektijuht, keskkonnaekspert (litsents KMH0131) Riin Kutsar
3. Sotsiaalsete mõjude hindaja Tiit Oidjärv

KSH töörühma juht Heikki Kalle omab sellekohast õigust (vastavat *KeHJS* § 34 lg 3) sest:

- On omandanud kõrghariduse bioloogias Tartu Ülikoolis ning läbinud diplomijärgse koolituse Oxfordi Ülikoolis Suurbritannias geograafias, keskkonnakorralduses ja ruumilises planeerimises, omab teadusmagistri kraadi taimeökoloogias.
- On osalenud üle 300 erineva suurusega KMH ja KSH projektis nii eksperdi kui projektijuhi funktsioonis.
- Haridus sisaldas strateegilise planeerimise alaseid koolituskursusi seaduses nõutud mahus. Eksamid sooritatud positiivsete tulemustega.
- Ekspert tunneb keskkonnamõju strateegilise hindamise põhimõtteid, protseduuri ja hindamisega seotud õigusakte.

Dokumendid, mis tõendavad eksperdi Heikki Kalle vastavust seaduses toodud sätetele on leitavad Hendrikson&Ko kodulehel alajaotuses Tegevusload ja registreeringud

(http://hendrikson.ee/images/varia_files/heikki_kalle_ksh_padevusdokumendid.pdf).

Töö käigus kaasatakse vajadusel täiendavaid asjatundjaid.

6 Kaasamine – algatamine, programmi osas seisukohtade küsimine, avalikustamine

Detailplaneeringu KSH algatati tuginedes *KeHJS* § 33 lg 1 p 3, § 34 lg 1 ning § 35 lg 5 Rae Vallavolikogu 07.07.2011 otsusega nr 243 (vt ka 0). Enne KSH algatamist küsiti seisukohti Keskkonnaametilt, kes avaldas seisukohad oma 10.06.2011 kirjaga nr HJR 6-8/11/19030-2: lähtudes planeeringualal paiknemisest kaitsmata põhjaveega ning liigniiskel alal, võimalikust mõjust Piritä jõe, kavandatavast tegevusest ning Keskkonnaametile esitatud materjalidest, võib detailplaneeringuga kavandatava tegevusega eeldatavalt kaasna oluline keskkonnamõju ning seega tuleks läbi viia keskkonnamõjude strateegiline hindamine. KSH algatamisest teavitamise dokumentatsioon on esitatud Lisa 2.

KSH programmi koostamisel küsiti programmi sisu osas seisukohti Sotsiaalministeeriumilt, Muinsuskaitseametilt, Keskkonnaministeeriumilt ja Keskkonnaametilt, Majandus- ja Kommunikatsiooniministeeriumilt, Maanteeametilt, Justiitsministeeriumilt, Harju Maavalitsuselt ning Rae Vallavalitsuselt.

KSH programmi avalikustamise ajaks esitasid vastused Harju Maavalitsus, Muinsuskaitseamet, Keskkonnaameti Harju-Järva-Rapla regioon ning Keskkonnaministeerium (vt Lisa 3). Harju Maavalitsuse ja Muinsuskaitseameti vastuskirjad ei sisaldanud ettepanekuid KSH programmi sisu osas.

Keskkonnaameti Harju-Järva-Rapla regiooni poolt esitatud sisuliste ettepanekute alusel antud KSH programmi täiendati. Märkitud tähelepanekutega arvestatakse edaspidises protsessis KSH aruande koostamise käigus. Keskkonnaministeeriumi ettepaneku alusel parandati KSH programmi vormilised vead. Naaberalale jääva kaevandusalaga on programmi koostamisel arvestatud ning kajastatud juba keskkonnatervise alapunkti juures.

Programmi avalikustamise ajal jõudis KSH töörühmani veel kaks kirja programmi sisu osas Justiitsministeeriumilt ning Majandus- ja Kommunikatsiooni-ministeeriumilt, mis on vastused programmi sisu osas seisukohtade küsimise kohta. Vastuskirjad ei sisaldanud ettepanekuid KSH programmi sisu osas.

Avaliku väljapaneku jooksul esitas oma seisukohad ka Rae Vallavalitsus, paludes lisada järgnevad teemad KSH programmi: punkti 2.3 all käsitleda teemat, et toimub ulatuslik metsaraie ning suur ala jääb kõrghaljastuseta ning punktis 2.1 lisaks lennujaamale ja Vao karjäärile on piirkonnas ka raudteest tulenev müra. Ettepanekute alusel on KSH programmi täiendatud.

Avaliku väljapaneku jooksul laekusid küsimused ja ettepanekud Marko Kinnistu omanikult. Esitatud kirjas puudusid ettepanekud KSH programmi sisu täiendamise osas. Toodud ettepanekute puhul on tegemist eeldatavate mõjude leevendavate ja kompenseerivate võimalustega. Mõjude täpne hindamine, analüüs ja vajalike leevendatavate meetmete väljatoomine

viiakse läbi KSH aruande käigus, kus kindlasti kaalutakse ja võimalusel arvestatakse väljatoodud ettepanekutega.

Pärast programmi avalikustamist ja avaliku arutelu laekus veel seisukoht Maanteeametilt, kes juhtis tähelepanu, et antud detailplaneeringu liikluskorralduse lahendamisel tuleb arvestada Tallinna ringtee Vao-Jüri teelõigu tehnilise projektiga.

Heikki Kalle
Keskkonnaekspert

12.09.2011