

SAARE MAAKONNA
KAARMA VALLA
KUDJAPE KALMISTU
LAIENDAMISE
DETAILPLANEERINGU
KESKKONNAMÕJUDE
STRATEEGILISE
HINDAMISE
PROGRAMM

KAARMA-PÄRNU 2008

KESKKONNAMÕJU STRATEEGILISE HINDAMISE PROGRAMM

Keskkonnamõju strateegilise hindamise objekt: Kaarma valla Kudjape kalmistu laiendamise detailplaneering.

Kaarma valla Kudjape kalmistu laiendamise detailplaneeringu korraldaja ja keskkonnamõju strateegilise hindamise algataja on Kaarma Vallavalitsus.

Kaarma valla Kudjape kalmistu laiendamise detailplaneeringu keskkonnamõju strateegilise hindamise koostaja on ERKAS Pärnu Instituut OÜ, kelle poolt on moodustatud tööühm:

Projektijuht: Valdeko Palginõmm (KMH litsents 005)
Tuuli Veersalu maastikuarhitekt- planeerija
Marek Lind maastikuarhitekt-planeerija
Raimo Klesment maastikuarhitekt-planeerija

Keskkonnamõju strateegilise hindamise (edaspidi KSH) vahetu-otsene eesmärk on arvestada kohaliku keskkonna võimalusi detailplaneeringu lahenduste väljatöötamisel ja kirjeldada neid võimalusi ning lahenduste keskkonnaaspekte aitamaks koheselt planeeringu koostajail ja hiljem ka planeeringu kehtestajal vajalike otsuste langetamisel.

Kaudne-üldine eesmärk on toetada jätkusuutlikku valla arengut ja edendada säästvat arengut nii maakondlikul kui ka riiklikul tasandil.

Keskkonnamõju strateegilise hindamise alus.

Keskkonnamõju strateegilisel hindamisel ja keskkonnamõju strateegilise hindamise programmi ning aruande koostamisel järgitakse "Keskkonnamõju hindamise ja keskkonnajuhtimissüsteemi seadust" (RT I 2005, 15, 87, 2006, 58, 439; 2007, 25, 131).

1. KSH LÄBIVIIMISE PÕHIMÕTE JA KÄSITLUSULATUS

Mõju hindamise aruande koostamisel lähtutakse strateegilise planeerimisdokumendi iseloomust ja sisust. KSH läbiviimisel järgitakse põhimõtet: korraldada mõjude hindamine süsteemsete meetodilis-rutiinsete protsesside jadana ja planeerimisprotsessiga sünkroonselt.

Protsesside jada algab keskkonnavalase taustinformatsiooni ja Kaarma valla elu-olu kajastavate asjakohaste materjalide kogumisest. Sealhulgas kasutatakse alljärgmisi dokumente:

- Saare maakonnaplaneering;
- Maakonna teemaplaneering „Asustust ja maakasutust suunavad keskkonnatingimused“;
- Saaremaa jäätmekava;
- Kaarma valla arengukava;
- Kaarma valla üldplaneering
- kehtestatud detailplaneeringud;
- info paikkonna keskkonna-alaste uuringute kohta ning kättesaadavad aruanded uuringute kohta;

Mõjude hindamise taustsüsteemiks on detailplaneeringuga kavandatava maaala kasutamise lahendused ja nende kasutamisi mõjutavad piirangud. Hindamisel arvestatakse sellega, et põhimõtteliselt võib detailplaneering avada tee sellistele arendustele, millede korral võib avalduda oluline keskkonnamõju.

Üldjuhul on mõjud looduskeskkonnale, kas otsesed-vahetud (mingi lokaalne kooslus jääb ehitiste alla ja hävib) või vahendatud-kaudsed (planeeringu lahendus vähendab loodusobjekti väärtust). Otsese mõju esinemisel on tema olulisuse-mitteolulisuse tuvastamine kerge ja planeeringulahenduse korrektuuriga on olulise mõju vältimine ka saavutatav. Kaudse mõju korral on see keerulisem. Kas detailplaneeringu tegevuste kaudne mõju avaldub olulisena või mitte, selleks vaadeldakse eesseevaid võimalikke tegevusi/arenguid selles osas, kuivõrd:

- nad survestavad piirkonna miljööväärtuslikke, kaitsealuseid alasid ja Natura 2000 võrgustiku alasid ning eeldusi nende väärtuse säilimiseks;
- või toovad kaasa tegevusi millede juures oluline mõju saab ilmneda väheoluliste mõjude kumuleerumise tagajärjel.

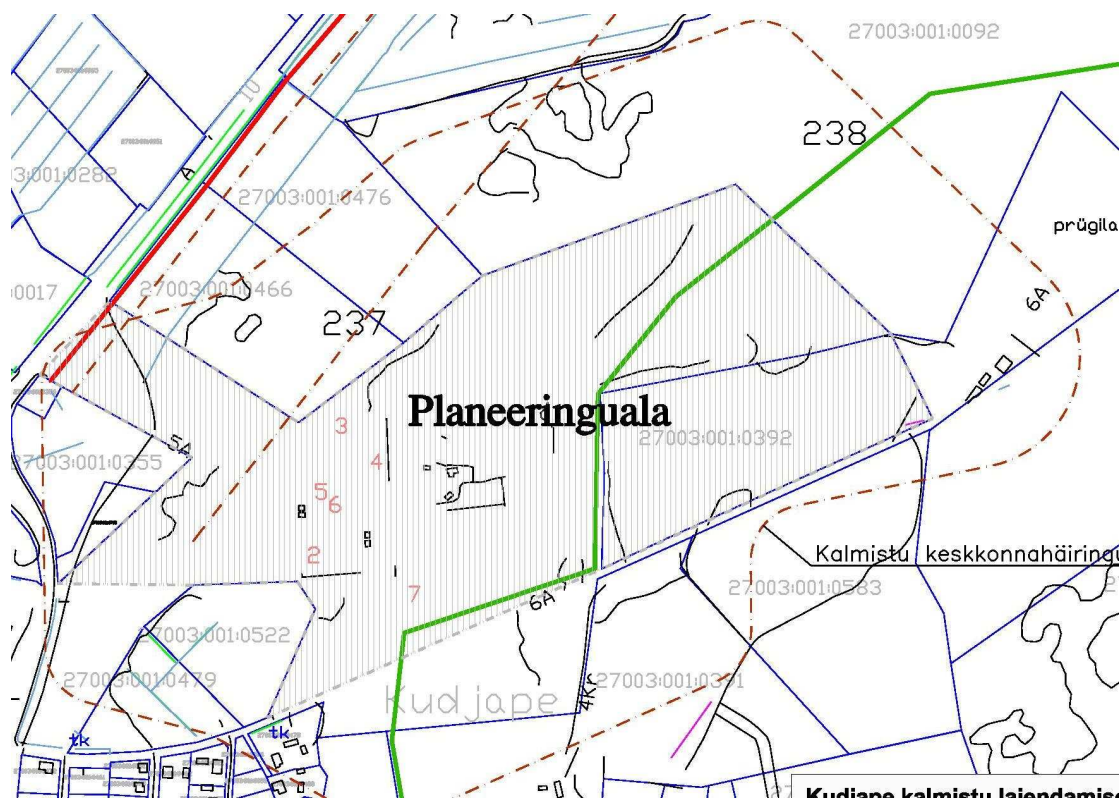
Keskkonnamõju strateegilise hindamise ulatus.

- Detailplaneeringuala (pindala ca 72 ha).
- Detailplaneeringualaga funktsionaalselt seotud ala (Kudjape jäätmekestus, uuselamurajoon, looduskaitseala, kaubanduskeskus).

Detailplaneeringuga lahendatava ala ruumilise arengu mõju hindamisel sotsiaalsele-kultuurilisele keskkonnale on taustaks valla arengukava.

Eeldatavalt detailplaneeringu elluviimisega mõju Natura 2000 aladele ei kaasne.

Piiriülest keskkonnamõju detailplaneeringu elluviimisega ei kaasne.



Joonis 1. Detailplaneeringu ala (hall) ja võimalik mõjuvöönd (kriipsjoon)

2. KSH METOODIKA

Ekspertid kasutavad oma teadmisi, kogemusi ja õigusaktides sisalduvaid nõudeid planeeringuga ilmnevate keskkonnamõtjude fikseerimiseks ja nende olulisuse üle otsustamiseks. Tähtis on oluliste keskkonnamõtjude leidmine ja nendega töötamine. Metoodilises töös käsitletakse alljärgmise küsimusi:

- iseloomustatakse detailplaneeringuala keskkonnaseisundit;
- detailplaneeringu lahenduste olulist keskkonnamõtju;
- detailplaneeringu puudumisest esilekerkivat olulist keskkonnamõtju;
- meetmeid detailplaneeringuga tekkiva olulise keskkonnamõtju leevendamiseks;
- olulise keskkonnamõtjuga tegevuste seireks kavandatavad meetmeid.

Arengualternatiive võrreldakse neid saatva keskkonnamõtjude kaudu. Võrdlemisel iseloomustatakse mõju kategooriatega ja hinnatakse (ekspert hinnang) nende intensiivsust. Iseloomustus-hindamine esitatakse tabelina e hindamismatriksina. Nn matriksmeetodi kasutamine on eelistatud selle meetodi lihtsa ja selge esitusviisi tõttu. Mõtjude intensiivsuse ekspert hindamine annab võimaluse otsustada kas peamistele keskkonnakomponentide avalduval väheolulisel keskkonnamõtjul on potentsiaali kumuleeruda ruumilises arenduses oluliseks või mitte.

Ekspertide võrdlustulemused ja järeldused esitatakse planeerijale teadmiseks ja arvestamiseks. Programmi alusel kulgev keskkonnamõtjude strateegiline hindamine ja koostöö planeerijaga tagab planeeringulahendustes looduskeskkonna kasutuse ja sotsiaal-kultuurilise keskkonna arenduse tasakaalu.

Hindamise täpsus on suurem kui planeeringuhierarhias kõrgema taseme strateegilise dokumendi – üldplaneeringu keskkonnamõtjude (strateegilise) hindamise puhul.

3. ÜLDSUSE KAASAMISE KAVA

Programmiliselt kulgeb KSH kolmes etapis:

Üldsuse kaasamine algab esimeses etapis, hetkest kui on teatatud (Ametlikud Teadanded) KSH algatamisest (Lisad 1-3).

Teine etapp oli programmi avalikustamine ja avalik arutelu. Eelnevalt oli olemas Saaremaa keskkonnateenistuse seisukoht programmi eelnõu kohta (Lisa 4) Programmi avalikustamine toimus 07.04-20.04.2008 (Lisad 5-6). Programmi eelnõu oli avalikkusele kättesaadav valla kodulehel <http://www.kaarma.ee/page.asp?p=153>. Programmi avalikustamise käigus esitati kaks ettepanekut, mis käisid rohkem planeeringu kui programmi kohta (Lisa 9). Programmi arutelu toimus 24.02.2008 Kaarma vallamajas (Lisad 7-8). Arutelul tutvustati KSH põhimõtteid, hindamise kulgemist ja ajalist kokkupuudet planeeringuprotsessiga ning toimus detailplaneeringu eskiisi esimene tutvustus. Arutelul eriarvamusi ei jäänud.

Kolmanda etapi kohaselt kulgeb KSH (nn aruande kirjutamine) ja planeerimine paralleelselt. Sellest johtuvalt on nii palju kui võimalik püütud ühitada planeeringu avalikustamine ja keskkonnamõju hindamisega seotud avalikustamine.

KSH avalikustamise ajakava

| Etapp | Etapi tegevus | Kuupäev/ päevi | Nädal | Teatamise koht või viis |
|----------------|----------------------------|-----------------------|--------------|---|
| KSH algatamine | teatamine | 16.10.2007 | 2007 | Ametlikud Teadaanded Üleriigilises või kohalikus ajalehes liht- või tähtkirjaga. |
| Programm | koostamine | 2008 | 7 | |
| | seisukoha küsimine | 24.03.2008 | 13 | + seisukoha saamine Saaremaa keskkonnateenistusest |
| | avalikustamisest teatamine | 31.03.2008 | 14 | Ametlikud Teadaanded. Ajaleht, valla veebilehel elektrooniliselt või liht- või tähtkirjaga. |
| | avalik väljapanek | 07.04.-20.04.2008 | 15-16 | Vallamajas, valla veebilehel |
| | avalik arutelu | 24.04.2008 | 17 | Kaarma vallamajas |
| | heakskiitmine | 14 päeva jooksul | 21-22 | Saaremaa Keskkonnateenistuse kiri |
| KSH aruanne | koostamine | | 23+ | |
| | avalikustamisest | 7 päeva ette | | Koos planeeringu avalikustamise teatega |
| | avalik väljapanek | 21 päeva | | Samal ajal planeeringu avaliku väljapanekuga |
| | avalik arutelu | 1 päev | | Samal ajal planeeringu avaliku aruteluga |
| | Aruande heakskiitmine | 30 päeva jooksul | | Saaremaa keskkonnateenistuse kiri |

Asjast huvitatud isikud:

Kaarma Vallavolikogu, Kaarma Vallavalitsus, Kuressaare Linnavalitsus, Saare Maavalitsus, Saaremaa keskkonnateenistus, Kudjape jäätmekekeskus, Riikliku looduskaitsekeskuse Saare regioon, avalikkus (kirjaga ei teavitata- teavitatakse ajalehes ning Ametlikes Teadaannetes).

Programmi koostas Valdeko Palginõmm

tel 5113010

palk@erkas.ee

14.02.2008

22.05.2008

LISAD

Lisa 1. Kaarma valla Kudjape kalmistu laiendamise detailplaneeringu keskkonnamõju strateegilise hindamise algatamise otsus. Kaarma Vallavolikogu 16.10.2007 a. otsus nr.369.

Lisa 2. Kaarma valla Kudjape kalmistu laiendamise detailplaneeringu keskkonnamõju strateegilise hindamise algatamise avalikustamine *Ametlikes Teadaannetes* 19.10.2007 ja öiend 22.10.2007.

Lisa 3. Kaarma valla Kudjape kalmistu laiendamise detailplaneeringu ja keskkonnamõju strateegilise hindamise algatamise teade valla kodulehel.

Lisa 4. Saaremaa keskkonnateenistuse seisukoht Kaarma valla Kudjape kalmistu laiendamise detailplaneeringu keskkonnamõju strateegilise hindamise programmi eelnõule.

Lisa 5. Kaarma valla Kudjape kalmistu laiendamise detailplaneeringu keskkonnamõju strateegilise hindamise programmi eelnõu avalikustamise teade *Ametlikes Teadaannetes* 31.03.2007.

Lisa 6. Kaarma valla Kudjape kalmistu laiendamise detailplaneeringu keskkonnamõju strateegilise hindamise programmi eelnõu avalikustamise teade valla kodulehel.

Lisa 7. Kaarma valla Kudjape kalmistu laiendamise detailplaneeringu keskkonnamõju strateegilise hindamise programmi avaliku arutelu protokoll.

Lisa 8. Kaarma valla Kudjape kalmistu laiendamise detailplaneeringu keskkonnamõju strateegilise hindamise programmi avalikust arutelust osavõtjate nimekiri.