

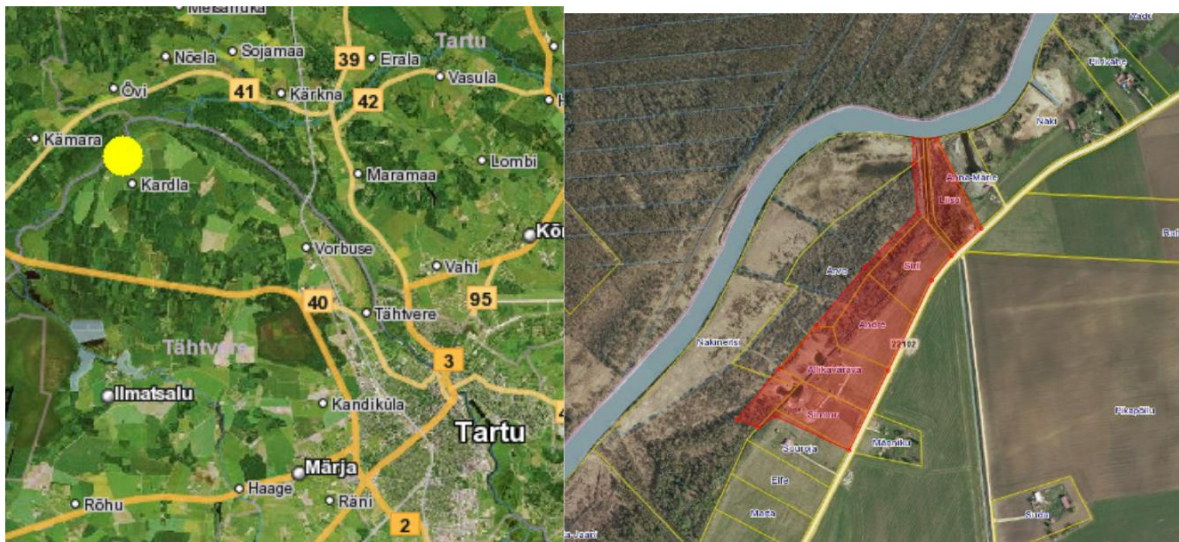
Liisu, Näki tee, Sirli, Andre, Allikavärava, Simmu kinnistute ja nende lähialade detailplaneeringu keskkonnamõju strateegiline hindamine

KESKKONNAMÕJU STRATEEGILISE HINDAMISE PROGRAMM (12.01.2012)

Keskkonnamõju strateegilise hindamise (KSH) programm on dokument, milles kirjeldatakse kavandatavat tegevust, määratakse ära selle tegevusega kaasnev võimalik keskkonnamõju ning pannakse paika KSH aruande eeldatav sisu ja ulatus. Samuti kirjeldatakse KSH meetodikat, tegevusi ja ajakava. KSH programm on alusdokumendiks KSH läbiviimisele ja aruande koostamisele.

1. Keskkonnamõju strateegilise hindamise objekt ja ümbrus

KSH objektiks on Tartu maakonnas Tähtvere vallas Kardla külas (joonis 1) asuvate Liisu (83101:001:0077), Näki tee (83101:001:0076), Sirli (83101:001:0075), Andre (83101:001:0288), Allikavärava (83101:001:0290), Simmu (83101:001:0074) kinnistute ja nende lähialade detailplaneering (DP). Planeeritava maa-ala kogupindala on ligikaudu 10 ha ning tegemist on maatulundusmaadega. Planeeringu koostamise korraldajaks ja tellijaks on Tähtvere Vallavalitsus.



Joonis 1. Detailplaneeringuala asukoht, vasakul detailplaneeringuala suhtestatuna Tartu linnaga, paremal detailplaneeringuala (allikas: Maa-amet, 2011).

DP koostamine ja lähteseisukohtade kinnitamine ning KSH algatamine lähtub Tähtvere Vallavolikogu 17.12.2010. a korraldusest nr 1–2/28. KSH algatamisest teatati 28.12.2010. a väljaandes <http://www.ametlikudteadaanded.ee/> ja ajalehes „Postimees“ 30.12.2010. a. DP ja selle KSH on algatatud Planeerimisseaduse (RT I 2002, 99, 579) § 9 lg 7, § 10 lg 5, Looduskaitseaduse (LKS, RT I 2004, 38, 258) § 34, § 38 lg 5 p 2, Keskkonnamõju

hindamise ja keskkonnajuhtimissüsteemi seaduse (KeHJS, RT I 2005, 15, 87) § 6 lg 1 p 17, § 33 lg 1 p 1 ja 3, § 35 lg-te 1 ja 5 alusel. KSH algatamise kohane detailülevaade (sh põhjustest) on toodud Vallavolikogu 17.12.2010. a korralduses nr 1–2/28. Enne KSH algatamist Vallavalitsus või –volikogu kirjalikke seisukohti erinevatelt ametiasutustelt ei pärinud.

DP-ga kavandatakse nii katastriüksuste piiride muutmist kui ka uute maaüksuste moodustamist. Taotletakse peamiselt üksikelamute või suvilate (hooajaliste elamute) ehitusõigust nii olemasolevatele kui ka planeeringu alusel moodustatavatele kruntidele. Käesoleval hetkel on juba hoonestatud Allikavärava ja Simmu kinnistud. Tähtvere valla üldplaneeringu (2006) alusel on Vorbuse ja Kardla küla hajaasustatud piirkondades lubatud moodustada elumumaa maaüksuseid, mille suurus algab 1,5 hektarist. Kuivõrd osa hoonete ehitusõigusega kavandatavatest kruntidest on üldplaneeringuga määratud väiksemad (umbes 1 hektar), siis sisaldab planeering ühtlasi ettepanekut Tähtvere valla üldplaneeringu muutmiseks.

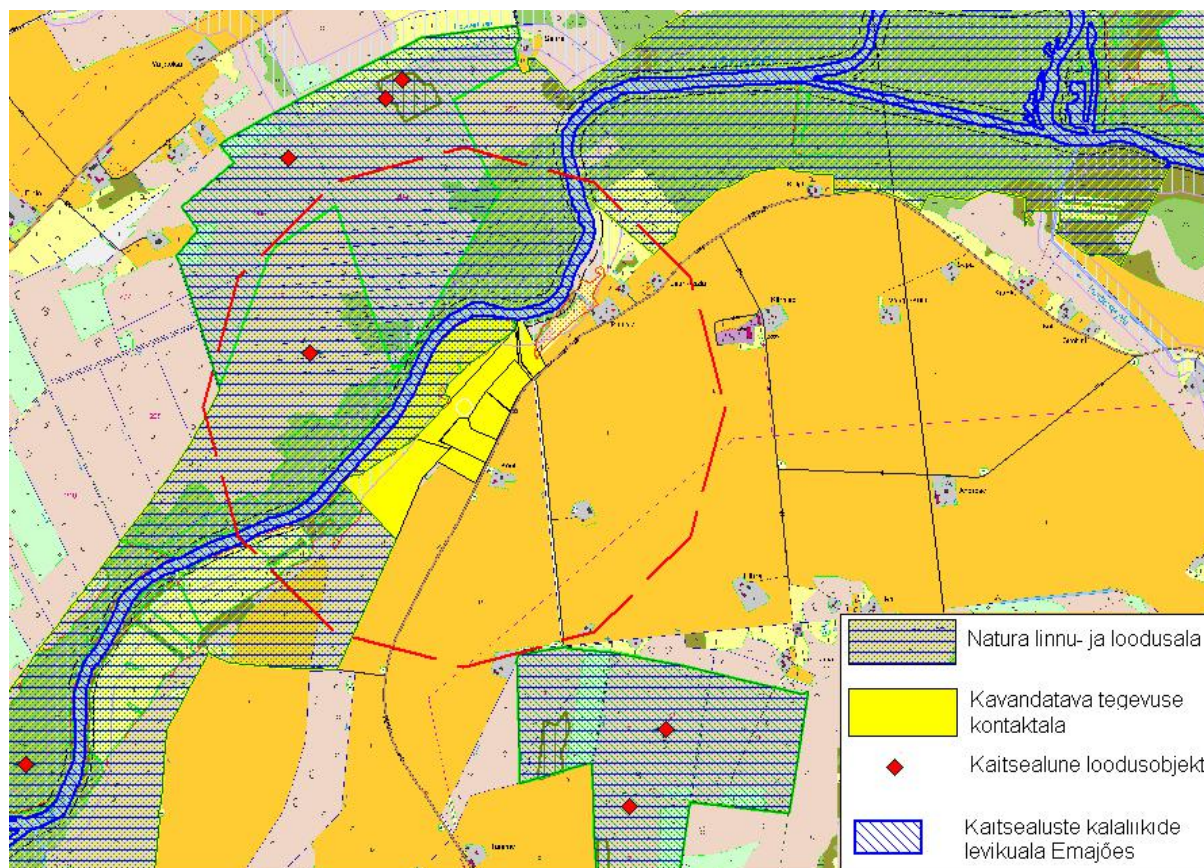
DP-ga määratakse ära ka Emajõega (VEE1023600) ühendatava paadikanali ja muude võimalike veeliiklusrajatiste (slipp, maabumissild jms), samuti kanali ületamiseks vajalike sildade või silla ehitusõigus. Soov on olemasolevat kanalit (kraavi, maaparandussüsteemi eesvool), mis külgneb Näki tee maaüksusega, laiendada ja pikendada või senise asemele rajada uus, arvestades muuhulgas ka olemasoleva maaparandusega. KeHJS § 6 lg 1 p 17 järgi liigitub veekogu süvendamine alates pinnase mahust 500 m³ tegevuste hulka, millega kaasneb eeldatavalt oluline keskkonnamõju.

Maa-ameti kaardirakenduse mullakaardi andmetele (2011) tuginedes asetseb enamus planeeritavast maa-alast Emajõe äärsetel alaliselt liigniisketel alluviaalsetel soomuldadel. Keskkonnaministri 28.05.2004. a määruse nr 58 „Suurte üleujutusalaodega veekogude nimistu ja nendel siseveekogudel kõrgveepiiri määramise kord“ § 1 ja § 2 p 13 kohaselt on Emajõe kõrgveepiiriks alaliselt liigniiskete alluviaalsete soomuldade leviala piir veekogu veepiirist arvates. LKS § 35 lg 4 sätestab, et korduva üleujutusega veekogude kalda piiranguvöönd, veekaitsevöönd ja ehituskeeluvöönd koosnevad üleujutatavast alast ja LKS § 37–39 määratud vööndite laiusest. Eeltoodu ja vallavalitsuse korralduse alusel tuleb hinnata Emajõe kaldaala ehitusõigust arvestades LKS § 34 sätestatud veekogu kalda kaitse eesmärke, milleks on looduskoosluste säilitamine, inimtegevusest lähtuva kahjuliku mõju piiramine ja asustuse suunamine ning vaba juurdepääsu ja liikumise tagamine.

Planeeritava ala maapinna absoluutkõrgused jäävad Maa-ameti kaardirakenduse andmetel 31,5 m ja 39 m vahele, üldine lang on Emajõe suunaline. Aasta keskmine Emajõe veetase Tartu mõõtepostis on 30,6 m ning veetaseme kõikumine võib toimuda kuni 4 meetri ulatuses. Emajõe kriitiliseks veetasemeks Tartu piirkonnas on hinnatud 289 cm üle jaama nulli ehk 32,5 m BS. Lähtudes Eesti Meteoroloogia ja Hüdroloogia Instituudi (EMHI) andmetest, tõuseb Emajõe maksimum veetase Tartu profiilis üle 33,4 m BS 1 % tõenäosusega (kord saja aasta jooksul) ning üle 32,8 m BS 5 % tõenäosusega (kord 20 aasta jooksul).

Vastavalt EELIS (Eesti Looduse Infosüsteem - Keskkonnaregister: Keskkonnateabe Keskus, 29.04.2011. a) andmetele elutsevad Emajões II kaitsekategooriasse kuuluv tõugjas (*Aspius aspius*) ning III kaitsekategooria alla liigitatud hink (*Cobitis taenia*), vingerjas (*Misgurnus fossilis*), võldas (*Cottus gobio*) ja laiujur (*Dytiscus latissimus*). Emajõgi kuulub Keskkonnaministri 09.10.2002. a määruse nr 58 „Lõheliste ja karpkalalaste elupaikadena kaitstavate veekogude nimekiri ning nende veekogude vee kvaliteedi- ja seireõudud ning lõheliste ja karpkalalaste riikliku keskkonnaseire jaamad“ alusel karpkalalaste elupaikadena kaitstavate veekogude alla.

Detailplaneeringuala põhjanurk ehk Näki tee kinnistu külgneb Kärevere looduskaitsealaga (KLO1000600), mille piirid ühtivad põhimõtteliselt Kärevere linnu- ja loodusalaga (RAH0000633 ja RAH0000626). Keskkonnaministeeriumi 2011. a andmete alusel ulatuvad planeeringualale lamminiitude elupaigatüüp (6450) ning aas-rebasesaba ja ürt-punanupuga niidu elupaigatüüp (6510). Teised lähimad kaitsealused objektid asuvad planeeringuala piirist vähemalt 400 m kaugusel ja teisel pool Emajõe (joonis 2).



Joonis 2. Kavandatava tegevuse ümbruses asuvad kaitsealused loodusobjektid, punktiiriga on tähistatud, mõõtkava andmise eesmärgil, 1 km raadius (allikad: EELIS ja Maa-amet, 2011).

Tartumaa maakonnaplaneeringu teemaplaneeringu *Asustust ja maakasutust suunavad keskkonnatingimused* (2004-2006) ja Tähtvere valla üldplaneeringu alusel on Emajõe kaldad piirkondliku tasandi rohekoridori ning ka puhkeväärtusega alad, osaliselt ulatub rohevõrgustik ka detailplaneeringuga hõlmatud maaüksustele. Kavandatav tegevus jääb kogu ulatuses maakondliku tasandi Kardla-Vorbuse väärtuslikule maastikule.

Eesti esialgse radooniriski levilate kaardi (OÜ EGK, 2004) alusel on detailplaneeringuala näol tegemist normaalse radooniriskiga alaga. Tuginedes Keskkonnaametilt saadud andmetele (2009), on põhjavesi detailplaneeringualal ja selle läheduses nõrgalt kuni keskmiselt kaitstud. Ühisveevärki ja –kanalisatsiooni paikkonnas ei ole (Tähtvere valla ühisveevärgi ja –kanalisatsiooni arendamise kava 2009-2020).

Detailplaneeringuala kõrvalt möödub Vorbuse-Kardla kõrvalmaantee 22102, millest lähtub 50 m teekaitsevöönd. Kruusatee ääres ja kavandatava tegevuse lõunanurgas asub „Kooli“ bussipeatus. Maanteeameti 2009. a liiklussagedusstatistika alusel oli ööpäevane liikluskoormus 87 autot kilomeetrilõigis 10,1-15,2. Maanteeameti 2011. aasta andmetele tuginedes on tee sanitaarkaitsevöönd 60 m ehk rakendatakse V teeklassi norme.

2. Strateegilise planeerimisdokumendi elluviimisega eeldatavalt kaasnev keskkonnamõju ja selle ulatus

KSH viiakse läbi vastavalt kehtivale KeHJS-le. KSH käigus hinnatakse detailplaneeringu koostamise ja rakendamise kaasneda võivaid keskkonnamõjusid. KSH ruumilise ulatusega hõlmatakse nii planeeritav ala kui ka seda ümbritsev ala, hinnates sh erinevate mõjude ruumilist ulatust ning nende olulisust ja kumuleeruvust.

Kavandatava tegevusega võib kaasneda mõju bioloogilisele mitmekesisusele, kuna planeeringuala vahetus läheduses (Emajões) elutsevad II ja III kaitsekategooria liigid. Lisaks võidakse mõjutada veekogu kalda kaitse-eesmärke (LKS § 34). Samuti piirneb ala põhjanurk Natura 2000 alaga ning sellele ulatub niit (EL loodusdirektiivi elupaigatüüp nr 6450) ca 920 m² ulatuses. DP alal Liisu maaüksusele jääb samuti (osaliselt) niit (EL loodusdirektiivi elupaigatüüp 6510).

Mõjutada võidakse ka veekeskonda üldisemalt, kuna toimub paadikanali rajamine ning eeldatavalt ka elamumaade aluste alade osaline täitmine. Paadikanal on üheks peamiseks põhjuseks, miks KSH algatati (vastavalt KeHJS § 6 lg 1 punktile 17, kuna süvendava pinnase maht veekogust võib ületada 500 m³). KSH koostamise käigus selgitatakse välja ligikaudsed süvendamismahud jms ning hinnatakse, kas tegemist on olulise keskkonnamõjuga.

Sotsiaal-majanduslikku keskkonda võib kaudselt mõjutada Kärnise ja Kärnise-Soometsa maaparandusehitistega seonduv ning Emajõe-äärse ala korrastamine ning uute elamukruntide rajamine. Riigipiiri ületavat keskkonnamõju ei teki. Kogutud teabele tuginedes (sh KSH algatusostus) ei ole ette näha olulist mõju inimeste tervisele ja ka Natura 2000 alade olulist mõjutamist, kuid vastavaid teemasid analüüsitakse täpsemalt KSH aruande koostamisel.

Ülaltoodust lähtuvalt on planeeringu mõjuala peamine ulatus piiritletav planeeringuala ja selle lähialaga (va eeldatav mõju veekeskonnale, sh maaparandustemaatika). Täpsemalt hinnatakse erinevaid keskkonnamõjusid KSH läbiviimise käigus (vt punkt 5. Keskkonnamõju strateegilise hindamise sisu).

3. Strateegilisest planeerimisdokumendist huvitatud osapooled

Isikud ja asutused, keda strateegilise planeerimisdokumendi alusel kavandatav tegevus võib eeldatavalt mõjutada või kellel võib olla põhjendatud huvi antud strateegilise planeerimisdokumendi vastu, on esitatud tabelis 1.

Tabel 1. Strateegilise planeerimisdokumendi alusel kavandatavast huvitatud isikud ja asutused.

Isik või asutus	Teavitamise viis
Jüri Näkk (detailplaneeringu koostamisest huvitatud isik, arendaja)	e-post
Tähtvere Vallavolikogu (detailplaneeringu kehtestaja)	e-post
Keskkonnaameti Jõgeva-Tartu regioon (KSH järelevalve teostaja)	post ja/või e-post
Keskkonnainspeksioon	e-post
Tartu Maavalitsus	e-post
Laeva Vallavalitsus	e-post
Maa-amet	e-post
Muinsuskaitseameti Lõuna-Eesti Järelevalveosakond	e-post
Sotsiaalministeerium	e-post
Terviseameti Lõuna Talitus	e-post

Isik või asutus	Teavitamise viis
Lõuna-Eesti Päästkeskus	e-post
Tehnilise Järelevalve Amet	e-post
Veeteede Amet	e-post
Põllumajandusamet	e-post
Maanteeameti Lõuna regioon	e-post
MTÜ Eesti Ornitoloogiaühing	e-post
Valitsusvälised organisatsioonid ja keskkonnaühendused (http://www.eko.org.ee)	e-post
Naaberkiinnistute (katastritunnused 83101:001:0069, 83101:001:0236, 83101:001:0178, 83101:001:0054, 83101:001:0108, 83101:001:0057) omanikud.	post ja/või e-post
Avalikkus ja kohalikud elanikud, kes on huvitatud piirkonna arengust	Ametlikud Teadaanded, ajaleht jt kanalid

Strateegilise planeerimisdokumendi koostamise korraldaja teavitas avalikkust KSH programmi eelnõu avalikust väljapanekust ja avaliku arutelu toimumisest väljaandes Ametlikud Teadaanded, ajalehes ja oma interneti koduleheküljel (KSH programmi lisa 2) ning saatis (22.11-24.11.2011. a) välja ka kirjad tabelis 1 nimetatud isikutele või asutustele (kirjade edastamist kinnitav teave on KSH järelevalvele esitatud käesolevast dokumendist eraldiseisvalt). Teavitamine toimus koostöös strateegilise planeerimisdokumendi koostajaga ja KSH läbiviijaga, kelle interneti koduleheküljel ilmus ka KSH programmi eelnõu avalikustamise teade.

4. Kavandatava tegevuse ja selle reaalsete alternatiivide lühikirjeldus

Alternatiiv I – alale ehitusõiguse andmine (detailplaneering). Alternatiiv I tähendab detailplaneeringu elluviimist, mille kohaselt rajatakse paadikanal (slipp, maabumissild jms), sillad või sild ning ala teenindamiseks vajalikud tehnovõrgud ja juurdepääsud (sh Näki tee maaüksuse osas). Paadikanali kavandamisel arvestatakse asjaoluga, et see võidakse kas osaliselt või täielikult määrata Emajõe osaks. Näki tee (83101:001:0076) kinnistu on detailplaneeringusse hõlmatud, kuna Tähtvere valla üldplaneeringus (2006) on sätestatud, et Emajõe kallasrajale viivad teed (väärtslikul maastikul) tuleb muuta avalikult kasutatavateks.

Detailplaneeringu eskiis valmis 2011. a novembri kuus, võimaldades KSH protsessi asjakohast läbiviimist lähtudes KeHJS § 36 lg 2 ja § 40 lg 4. Kavandatavalt antaks ehitusõigus 6 elamukrundile (≥ 1 ha), sihtotstarbega pereelamumaa (EP/E). Teadaolevalt tuleb ehitusõiguse määramisel kaaluda vooluveekogude kallaste ehituskeeluvööndi vähendamise taotlemist, lähtudes muuhulgas LKS § 34, § 38, § 40 ja § 41.

Kinnistute veevõrk ja reoveekäitlus lahendatakse kinnistupõhiselt. Lähtudes praegusest ja osaliselt võimalikust ülejutusohust toimuks elamumaade aluste alade osaline täitmine selleks, et oleks tagatud ehitiste rajamise võimalikkus ja hilisem kasutatavus. Täitmisel ja ehitiste nn nulltasandi (nt esimese korruse põrand) määramisel arvestatakse ka paikkonna veetasemeid, -liikumist ning liigvee ärajuhitavust.

Null-alternatiiv – maa-ala aktiivsesse kasutusse ei võeta ning jätkub senine olukord. Vastavalt kehtivale Tähtvere valla üldplaneeringule (2006) on ala määratud maatulundusmaaks. Null-alternatiivi puhul säilivad juba olemasolevad hooned.

Tulenevalt käimasolevast KSH protsessist kaalutakse vajadusel lisaks eelnevatele alternatiividele ka täiendavaid objektipõhiseid asukoohaalternatiive (nt planeeritavate objektide paiknemine) ja/või hoonete või rajatiste rajamise võimalikkust (sh objektide mõõtmed).

5. Keskkonnamõju strateegilise hindamise sisu

KSH aruanne koosneb vähemalt alljärgnevatest põhiosadest.

1. Üldosa (kavandatava tegevuse asukoht, eesmärk, õiguslikud alused, kasutatud infoallikad ja olemasoleva informatsiooni piisavus).
2. Olemasoleva olukorra ülevaade ja mõjutatava keskkonna kirjeldus (ülevaade detailplaneeringu mõjuala ja paikkonna looduskeskkonna ning sotsiaal-majandusliku keskkonna, sh ajaloolise tausta, strateegiliste dokumentide ja õigusaktide kohta).
3. Detailplaneeringuga kavandatava tegevuse ja selle reaalsete alternatiivide kirjeldus.
 - Alternatiiv I – detailplaneeringu elluviimine (kavandatav tegevus).
 - Null-alternatiiv – maa-ala aktiivsusesse kasutusse ei võeta ning jätkub senine olukord.
4. Detailplaneeringu ja selle reaalsete alternatiividega kaasneva keskkonnamõju analüüs (sh kumulatiivne) ning leevendavad meetmed.
 - Mõju Natura 2000 aladele (sh võimalik suurenev inimkoormus, mh jõeliiklus, kommunikatsioonid jms).
 - Mõju põhja- ja pinnaveele (sh ehituskeeluvööndi küsimus LKS § 34, § 38, § 40 ja § 41 alusel ja reoveekäitluslahendused) ning veekeskkonna elustikule, mahus, mida ei käsitletud Natura 2000 alade kohases osas.
 - Mõju elustikule ja ökosüsteemidele (loomastik, taimestik, rohevõrgustik, niidukooslused), va veekeskond ja Natura 2000 alade kohane teave.
 - Mõju sotsiaal-majanduslikule olukorrale (sh inimeste heaolu ja tervis ning liikluskorraldus, jäätmete, õhukvaliteet, maastikuilme, maakasutus (arvestades ka võimaliku üleujutusohu ja maaparandustemaatikaga) jms).
5. Alternatiivide võrdlemine, sobivaima alternatiivi valik.
6. Vajalik keskkonnaseire.
7. Avalikkuse kaasamine KSH protsessi ning ülevaade raskustest, mis ilmnest KSH protsessis.
8. Aruande ja hindamistulemuste kokkuvõte ning kasutatud kirjandus ja lisad.

KSH protsessi käigus võib võimaliku uue ja olulise informatsiooni ilmnemisel käsitletavate teemade ring laieneda. KSH aruande põhiosade struktuuris tehakse vajadusel muudatusi (nt parema arusaadavuse tagamiseks käsitletakse vooluveekogude kallaste ehituskeeluvööndi temaatikat eraldi ptk-s).

6. KSH hindamisel kasutatava hindamismetoodika kirjeldus

KSH käigus hinnatakse kavandatava tegevuse ja selle reaalsete alternatiivi(de) rakendumisega kaasnevaid võimalikke keskkonnamõjusid. Mõjude olulisust hinnatakse tabelis 2 toodud intervallskaala alusel.

Erinevate keskkonnamõju kriteeriumite ja nende osakaalude määramisel arvestatakse ekspertgrupi liikmete hinnanguid kasutades otsustamisel *Delphi*-meetodit. Kaalkriteeriumide hindepallide saamiseks korrutatakse kriteeriumite alusel antud hindepallid kriteeriumi kaaluga. Kavandatava tegevuse ja selle reaalsete alternatiivide lõplik järjestus saadakse kõigi kaalkriteeriumide hindepallide summeerimisel alternatiivide lõikes.

Tabel 2. Mõjude olulisuse hindamise skaala.

0	mõju puudub	()	Soovitatud meetmetega vähendatav või ärahoitav negatiivne mõju; potentsiaalne positiivne mõju
- 1	vähene negatiivne mõju	+ 1	vähene positiivne mõju
- 2	nõrk negatiivne mõju	+ 2	nõrk positiivne mõju
- 3	mõõdukas negatiivne mõju	+ 3	mõõdukas positiivne mõju
- 4	oluline negatiivne mõju	+ 4	oluline positiivne mõju
- 5	väga oluline negatiivne mõju	+ 5	väga oluline positiivne mõju

Mõju hindamisel Kärevere loodusalale lähtutakse EL loodusdirektiivi artikli 6 lg 3 ja 4 esitatud nõuetest ja metoodikast ning juhenditest „Natura 2000 alasil oluliselt mõjutavate kavade ja projektide hindamine“ (Keskkonnaministeerium, 2005) ja “Juhised loodusdirektiivi artikli 6 lõigete 3 ja 4 rakendamiseks Eestis“ (SA Säästva Eesti Instituut, 2006).

Kui olemasolevat kirjandust (sh ekspertarvamused) ning kättesaadavaid uuringuid analüüsid selgub, et infot KSH koostamiseks ei ole piisavalt, et eristada mõju ja olulist mõju ja/või anda hinnanguid võimalike rajatiste teostatavusele, siis viiakse läbi täiendavad uuringud, vaatlused vms vajalikud tegevused. Uuringud ja vaatlused, mida saab teostada vaid vegetatsiooniperioodil, et saadav tulemus oleks adekvaatne, teostatakse vegetatsiooniperioodil.

7. KSH ajakava

KSH protsessi läbiviimise orienteeruv ajakava on esitatud tabelis 3. Ajakava võib muutuda, sõltudes ka sellest, kas KSH aruanne kiidetakse heaks enne detailplaneeringu avalikku arutelu või peale seda.

Detailplaneeringu avalikustamise orienteeruv aeg sõltub paljuski KSH protsessis selgunud tulemustest ja seetõttu on seda hetkel raske prognoosida. Koostöös detailplaneeringu protsessi teiste osapooltega proovitakse jõuda lahenduseni, mis tagab KSH programmi eelnõu avalikustamise koos detailplaneeringu lähteseisukohtade ja eskiislahendusega ning KSH aruande eelnõu avalikustamise koos detailplaneeringu täiendatud eskiislahenduse või detailplaneeringuga (tabel 3).

Tabel 3. KSH läbiviimise ja detailplaneeringu menetluse orienteeruv ajakava.

KSH etapid	Detailplaneeringu etapid	Orienteeruv⁽¹⁾ aeg
Programmi eelnõu edastamine seisukohtade küsimiseks	Eskiislahenduse koostamine	September, 2011
Programmi eelnõu avalik väljapanek ja arutelu	Eskiislahenduse esitamine Vallavalitsusele ning avalik väljapanek ja arutelu	November-detsember, 2011
Programmi heakskiitmine	Vormistamine, kooskõlastamine ⁽²⁾ ja esitamine	Jaanuar 2012 – veebruar, 2012
Aruande eelnõu koostamine	Vallavalitsusele vastuvõtmiseks	Oktoober, 2011 – aprill, 2012

KSH etapid	Detailplaneeringu etapid	Orienteeruv ⁽¹⁾ aeg
Aruande eelnõu avalik väljapanek ja arutelu	Avalik väljapanek ja arutelu	Aprill - mai, 2012
Aruande saatmine heakskiitmiseks järelevalvajale	Üldtoimingud ja kehtestamine	Mai - juuli, 2012

(1) - võib muutuda, juhul kui nt ilmnevad vastavasisulised asjaolud (täiendavate uuringute läbiviimise vajalikkus (vt ka KSH programmi p 6) vms aspekt); (2) – vastavasisulise vajaduse ilmnemisel, tööprotsessi käigus, kooskõlastamine ka Tehnilise Järelevalve Ametiga.

Vastavalt KeHJS § 43 peab KSH tulemus kajastuma planeeringus. Kui peaks tekkima olukord (erijuht), et mõne KSH aruande lõppjärelusega ei saa arvestada, siis tuleb seda põhjendada (KeHJS § 43 ja 44). Ühtlasi peab DP koostamise korraldaja DP kehtestamisest teavitama huvirühmasid ning avalikkust vastavalt KeHJS § 44 sätestatud nõuetele.

8. Strateegilise planeerimisdokumendi ja KSH osapooled

Teave KSH protsessis osalevate osapoolte kohta on toodud tabelis 4 ja selle all.

Tabel 4. Strateegilise planeerimisdokumendi (detailplaneeringu) osapooled ja KSH järelevalve.

Strateegilise planeerimisdokumendi (detailplaneeringu)			KSH
Arendaja	Koostaja	Korraldaja	Järelevalvaja
-	OÜ Artes Terrae	Tähtvere Vallavalitsus	Keskkonnaameti Jõgeva-Tartu regioon
Jüri Näkk	Mart Hiob (tegevjuht)	Tiiu Tuuga (maa ja keskkonna spetsialist)	Ivo Ojamäe (keskkonna-korralduse spetsialist)
	Puiestee 78, 51008 Tartu	Järve tee 8, 61401 Ilmatsalu alevik, Tähtvere vald	Aleksandri 14, 51004 Tartu
	Tel: 50 14 767	Tel: 74 99 114	Tel: 73 02 252
	Faks: 62 04 801	Faks: 74 99 146	Faks: 73 02 241
	mart@artes.ee	tiuu@ilmatsalu.ee	tartu@keskkonnaamet.ee
	www.artes.ee	www.ilmatsalu.ee	www.keskkonnaamet.ee

OÜ Alkranel (KSH läbiviija):

Riia 15B, 51010 Tartu
 Tel: 7 366 676, 52 89 197
 Faks: 7 366 676
 E-post: info@alkranel.ee
 Kodulehekülg: www.alkranel.ee

Ekspertgrupi koosseis (vajaduse ilmnemisel kaasatakse täiendavaid eksperte):

- Elar Põldvere (OÜ Alkranel) – KSH juhtekspert, litsentseeritud keskkonnaekspert (litsents nr KMH0118);
- Britta Pärk (OÜ Alkranel) – keskkonnaspetsialist.

Täiendavate ekspertide kaasamise puhul juhendatakse muuhulgas Keskkonnaameti Jõgeva-Tartu regiooni kirjas nr JT 6-5/29695-2 (10.10.2011. a) toodust, juhul kui ekspertgrupi poolt tuvastatakse selleks vajadus. Siinkohal tuginetakse ka KeHJS § 14 lg 4, kuigi tegemist ei ole keskkonnamõju hindamise (KMH) protsessiga ning KeHJS § 36 lg 2.

KSH järelevalvele on käesolevast dokumendist eraldiseisvalt ja 2011. a alguses (töö „Ranna pst 36 krundi detailplaneeringu KSH“ raames) saadetud KSH juhteksperti haridust (vastavalt KeHJS §34 lg 3) jms tõendavad dokumendid.

KSH programmi eelnõu koostasid koostöös detailplaneeringu koostajaga:

Keskkonnaspetsialist	KSH juhtekspert
Britta Pärk	Elar Pöldvere
OÜ Alkranel	OÜ Alkranel
50 56 229, 7 366 676	52 89 197, 7 366 676
britta@alkranel.ee	elar@alkranel.ee

9. Projektiga seotud pädevate asutuste seisukohad

KSH läbiviija, strateegilise planeerimisdokumendi koostaja ja strateegilise planeerimisdokumendi koostamise korraldaja küsisid KSH programmi eelnõu kohta seisukohti tabelis 5 nimetatud isikutelt või asutustelt. Seisukohtade esitamise kohased kirjad saatis välja DP koostamise korraldaja. Laekunud seisukohad on toodud KSH programmi lisa 1. KSH programmi eelnõud on täpsustatud laekunud ettepanekute põhjal ehk KSH koostajad arvestavad KSH programmi lisa 1 toodud seisukohtadega ka KSH aruande eelnõu koostamise käigus.

Tabel 5. KSH programmi eelnõu kohta küsiti seisukohti järgnevatelt isikutelt või asutustelt.

Isik või asutus	Teavitamise viis
Keskkonnaameti Jõgeva-Tartu regioon (KSH järelevalve teostaja)	post ja/või e-post
Tartu Maavalitsus	e-post
Laeva Vallavalitsus	e-post
Maa-amet	e-post
Muinsuskaitseameti Lõuna-Eesti Järelevalveosakond	e-post
Sotsiaalministeerium	e-post
Tehnilise Järelevalve Amet	e-post
Veeteede Amet	e-post
Põllumajandusamet	e-post
Maanteeameti Lõuna regioon	e-post

10. KSH programmi lisad

KSH programmi juurde kuuluvad järgnevad lisad:

KSH programmi lisa 1. KSH programmi eelnõu kohta saanud seisukohad.

KSH programmi lisa 2. KSH programmi eelnõu avalikustamisega seonduv teavitamine.

KSH programmi lisa 3. KSH programmi eelnõu avalikustamise perioodil saanud kirjalikud seisukohad ja nendega arvestamine.

KSH programmi lisa 4. KSH programmi eelnõu avalikustamise perioodil saanud suuline seisukoht ja sellega arvestamine.

KSH programmi lisa 5. KSH programmi eelnõu avaliku arutelu protokoll.

KSH programmi lisa 6. KSH programmi eelnõu avalikul arutelul esitatud küsimuste ja kommentaaride arvestamine.