

**Tartu linna üldplaneeringu
teemaplaneeringu
„Vabaplaneeringuga alade
parkimispõhimõtted“
keskkonnamõju strateegiline
hindamine**

PROGRAMM

OÜ Hendrikson & Ko
Raekoja pl 8, Tartu
Pärnu mnt 27, Tallinn
<http://www.hendrikson.ee>

Töö nr 1794/12

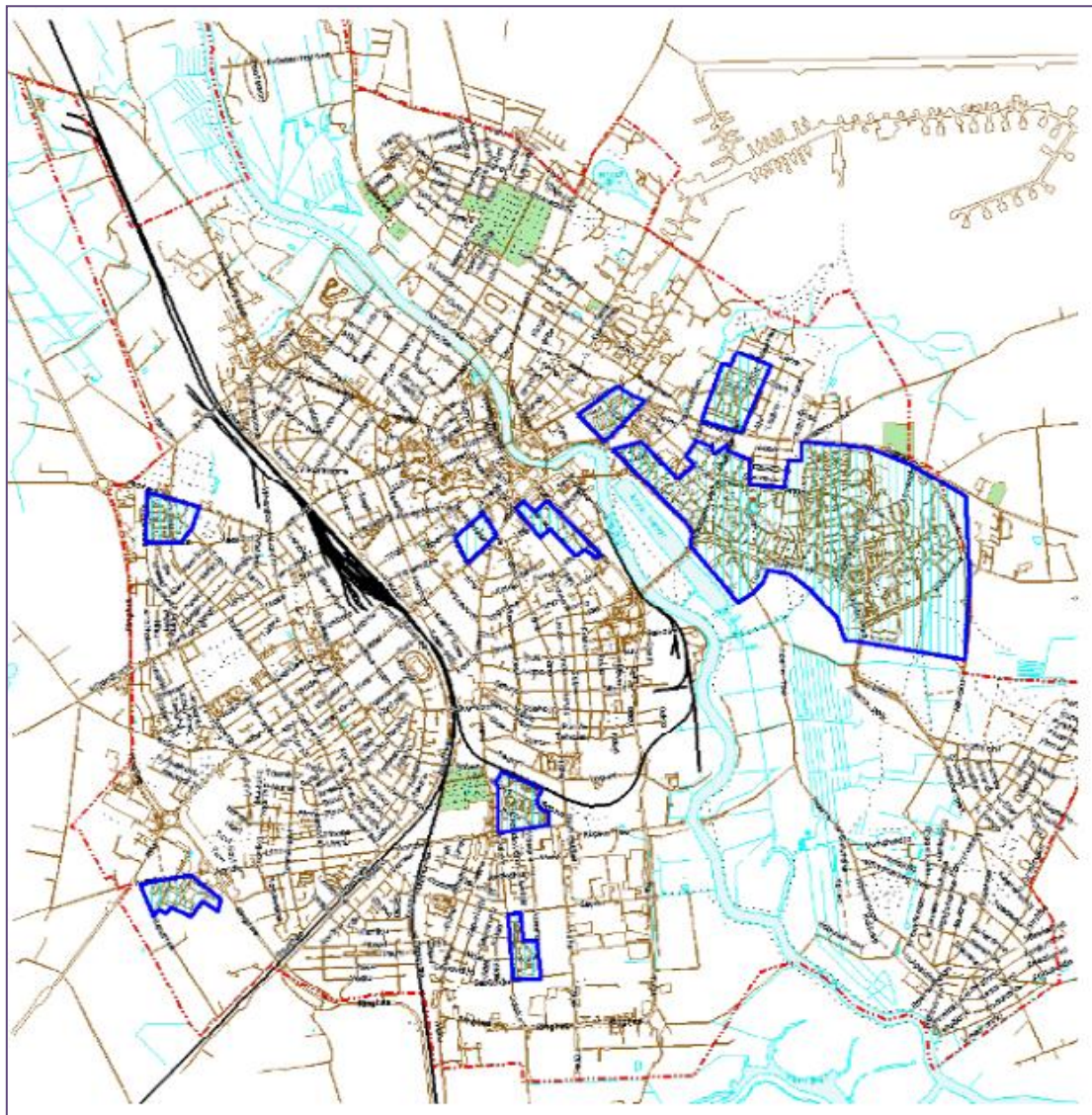
KSH eksperdid: Pille Metspalu
Tiit Oidjärv

SISUKORD

1. KESKKONNAMÕJU STRATEEGILISE HINDAMISE ULATUS.....	3
2. PLANEERINGU ELLUVIIMISEGA EELDATAVALT KAASNEV KESKKONNAMÕJU	4
3. KAASAMINE – MÕJUTATUD JA HUVITATUD OSAPOOLED	5
4. KSH TULEMUSTE AVALIKUSTAMISE EELDATAV AJAKAVA	5
5. PLANEERINGU JA KSH KOOSTAJA ANDMED	6
6. PROGRAMMI OSAS ESITATUD SEISUKOHAD.....	7
LISA 1. PLANEERINGU JA KSH ALGATAMISE OTSUS JA TEAVITAMISE DOKUMENTATSIOON	9
LISA 2. SEISUKOHAD PROGRAMMI SISU OSAS PROGRAMMI KOOSTAMISE ETAPIS	14
LISA 3. KSH PROGRAMMI AVALIKUSTAMISE TÕENDUSDOKUMENDID	19
LISA 4. KSH PROGRAMMI AVALIKU ARUTELU TÕENDUSDOKUMENDID.....	30
LISA 5. KSHD PUUDUTAV KIRJAVAHETUS KSH PROGRAMMI AVALIKUSTAMISE AJAL	33

1. Keskkonnamõju strateegilise hindamise ulatus

Keskkonnamõju strateegiline hindamine (edaspidi ka KSH) teostatakse Tartu linna üldplaneeringu teemaplaneeringule „Vabaplaneeringuga alade parkimispõhimõtted“. Planeeringu koostamine ja KSH on algatatud Tartu Linnavolikogu 22. detsembri 2011 otsusega nr 310 (vt Lisa 1). Koostatava planeeringu näol on tegemist planeerimisseaduse (edaspidi ka PlanS) paragrahvi nr 8 lg 2 p 2 kohase üldplaneeringu teemaplaneeringuga. Planeeringuala piirid on näidatud järgneval skeemil.



Joonis 1. Planeeringuala paiknemine. Allikas: Lisa Tartu Linnavolikogu 22. detsembri 2011. a otsuse nr 310 juurde

Algatamise otsuse kohaselt antakse planeeringuga suund Annelinnas ja teistel vabaplaneeringuga aladel tekkinud parkimisprobleemide lahendamiseks vajalike strateegiate ja selle alusel maakasutuse põhimõtete välja töötamiseks.

Vastavalt keskkonnamõju hindamise ja keskkonnajuhtimissüsteemi seaduse (edaspidi ka KeHJS) paragrahvile 33 lg 1 p 2 on üldplaneeringu puhul kohustuslik KSH teostamine. Tulenevalt seadusest on KSH eesmärkideks arvestada keskkonnakaalutlusi planeeringu koostamisel ning kehtestamisel, tagada kõrgetasemeline keskkonnakaitse ning edendada säästvat arengut.

2. Planeeringu elluviimisega eeldatavalt kaasnev keskkonnamõju

Tartu vabaplaneeringuga alade parkimispõhimõtete teemaplaneeringu näol on tegemist omavalitsuse tasandi üldplaneeringu teemaplaneeringuga, millest tulenevalt kaasnevate keskkonnamõjude täpne ulatus ja olulisus selgub järgnevate etappide käigus. Samal ajal tegeleb planeering võrdlemisi kitsa valdkonnaga ning ka maaalad, mille raames tegevust kavandatakse, on täpselt piiritletud. Sellest tulenevalt esitletakse KSH teostamisel kaasnevad mõjud olenevalt planeeringulahenduse täpsusastmest. Juhul, kui vajalik ja võimalik on detailsem hindamine, käsitletakse mõjusid suuremas täpsusastmes; teemades, mille raames täpsem hindamine ei ole üldplaneeringu tasandi täpsusastmes võimalik, esitatakse võimalikud mõjud üldistatuna ning ettepanekud edasiseks tegevuseks.

KSH käigus hinnatakse tõenäoliselt ilmnevaid mõjusid planeeringuprotsessi käigus väljatöötatavate alternatiivsete lahenduste kaudu. Alternatiivsete arengustsenaariumitena KeHJS § 40 tähenduses käsitletakse käesolevas KSH protsessis planeeringu koostamise käigus analüüsitavaid alternatiivseid arengusuundi, mille sisuks on parkimisvajaduse rahuldamise erinevate viiside esitamine. Esitatakse ka eeldatavad mõjud, mis kaasnevad senise olukorra jätkumisega (parkimiskorra eiramine, ebapiisavad parkimisvõimalused, haljasaladel parkimine). Keskendumine alternatiivsetele arengustsenaariumitele KSH teostamisel võimaldab rakendada strateegiliste arengudokumentide elluviimisega kaasnevate mõjude hindamise parimat praktikat, osaledes strateegiliste otsuste langetamises võimalikult varajases staadiumis¹, mitte aga hetkel, mil kaalukamad valikud on tehtud ning mõjude hindamise ülesandeks jääb vaid negatiivsete mõjude leevendamine.

Tulenevalt planeeringu täpsusastmest ja kavandatava tegevuse iseloomust hinnatakse KSH käigus järgnevaid eeldatavalt olulisi keskkonnamõjusid ning nende leevendusvõimalusi või võimalusi positiivse mõju suurendamiseks:

- loodusliku kattega pindade vähenemine, selle mõju puhkevõimalustele, elupaikadele, põhjaveetoitele ja piirkondade miljööle;
- kaitsealused objektid (looduskaitse, muinsuskaitse);
- pinnasereostuse riskid, põhjavee kaitse tagamine planeeringualale jäävate ühisveevärgi puurkaevude juures;
- müra ja õhusaaste tasemete muutuse olulisus parkimisalade planeerimise kontekstis;
- liikumis- ning ligipääsuvõimaluste tagamine erinevate liikumisviisidega ning erinevate elanikkonnarühmade jaoks. Liikumisele kuuluva aja seosed planeeringu alternatiivsete arengusuundadega;
- säästev ressursikasutus. Analüüsitakse planeeringulahenduse seoseid säästva ressursikasutuse põhimõtetega;
- turvalisus – õuealadel parkimise seosed liiklusohutusega, autovarguste ohud erinevate parkimislahenduste korral;
- korterite turuväärtus. Kirjeldatakse seoseid parkimiskohtade arvu, looduslike alade kättesaadavuse ning korterite turuväärtuse vahel.

Tulenevalt planeeringualal asukohast ning kavandatava tegevuse ulatusest ei kaasne planeeringu elluviimisega riigipiiriülest keskkonnamõju.

¹ Alternatiivide olulist positsiooni keskkonnamõju strateegilisel hindamisel rõhutavad ka erinevad teoreetilised käsitlused, vt nt Riki Therivel, Strategic Environmental Assessment in Action (Earthscan, 2004).

3. Kaasamine – mõjutatud ja huvitatud osapooled

Planeeringu mõjutatud ja huvitatud osapoolteks saab Tartu linna üldplaneeringu vabaplaneeringuga alade parkimispõhimõtete teemaplaneeringu kontekstis lugeda järgnevad:

- Tartu Linnavolikogu ja Tartu Linnavalitsus kui planeeringu koostaja ning kehtestaja, kohaliku arengu eest vastutaja;
- avalikkus. Peamiselt mõjutab planeeringulahendus piirkonna elanike igapäevaelu. Kaudselt mõjutab planeeringuga kavandatu kogu linna ning regiooni elanikke ja küllastajaid, andes suunised autokasutuse arengutele;
- ministriumid ja nende allasutused: Sotsiaalministeerium (Terviseamet), Kultuuriministeerium (Muinsuskaitseamet), Keskkonnaministeerium (Keskkonnaameti Jõgeva-Tartu regioon), Majandus- ja Kommunikatsiooniministeerium (Maanteeamet, Tehnilise Järelevalve Amet);
- Tartu Maavalitsus;
- keskkonnaorganisatsioonid – olulisemad valitsusvälised keskkonnaorganisatsioonid on koondunud Eesti Keskkonnaühenduste Kojaks, mis lihtsustab organisatsioonide seisukohtade kaasamist planeeringu ja KSH koostamisse.

Mõjutatud ja huvitatud osapoolte teavitamine KSH protsessi etappidest toimub vastavalt KeHJS nõuetele, avalikkuse kaasamist planeeringu koostamisse reguleerib planeerimisseadus. Avalikkuse kaasamist KSH ja planeeringu protsessi korraldab planeeringu koostamise korraldaja, kelleks on Tartu Linnavalitsus. Kaasatud osapoolte ring võib vastavalt vajadusele KSH protsessi käigus muutuda.

4. KSH tulemuste avalikustamise eeldatav ajakava

Eesti seadusruumis reguleerib planeeringute avalikku menetlemist planeerimisseadus, KSH protsessi keskkonnamõju hindamise ja keskkonnajuhtimissüsteemi seadus. Vastavalt seaduste mõttele on oluline kahe protsessi läbi viimine paralleelselt, võimaldamaks keskkonnakaalutluste jooksvat arvestamist koostatavas planeeringus.

Kahe protsessi seoseid näitlikustab järgnev tabel. Näidatud ajakavas võib tekkida muudatusi vastavalt protsessi edenemisele.

Tabel 1. KSH ja planeeringu protsessid

Planeeringu etapp	KSH etapp	Eeldatav toimumisaeg
Algatamine	Algatamine	detsember 2011
Planeeringu lähteandmete koondamine	Programmi koostamine, seisukohtade küsimine	detsember 2012 - veebruar 2013
Lähteseisukohtade moodustamine, avalikustamine	Programmi avalikustamine	märts-juuni 2013
Eskiislahenduse koostamine	Programmi heakskiit	
Eskiislahenduse läbiarutamine huvigruppidega, avalikustamine	Aruande koostamine	alates aprillist 2013
Kooskõlastamine*		
Vastuvõtmine		

Planeeringu etapp	KSH etapp	Eeldatav toimumisaeg
Avalikustamine	Aruande avalikustamine	september 2013
Planeeringu järelevalve **	Aruande heakskiit	oktoober 2013
Kehtestamine		

*eeldusel, et ei esine töö koostajatest sõltumatuid viivitusi kooskõlastuste saamisel

**sõltub lahendamist vajavate vastuväidete hulgast

5. Planeeringu ja KSH koostaja andmed

Planeeringu koostamise korraldaja:

Tartu Linnavalitsus
Raekoda
50089 Tartu
Tartu maakond

Planeeringu koostamise konsultant ja KSH aruande koostaja:

Hendrikson&Ko OÜ
Raekoja plats 8
51004 Tartu

Liiklusekspert:

Stratum OÜ
Kadaka tee 86a ruum 305
12618 Tallinn

KSH töörühm

KSH ekspert Pille Metspalu
KSH ekspert Tiit Oidjärv
KMH ekspert Jaak Järvekülg

Töörühma koosseisu võidakse töö käigus vajadusel täiendada.

KSH ekspert Pille Metspalu omab keskkonnamõju strateegilise hindamise õigust (vastavalt KeHJS §34 lg 3), sest:

- On omandanud kõrghariduse inimgeograafias (sh ruumiline planeerimine ja keskkonnakorraldus) Tartu Ülikoolis. Omab teadusmagistri kraadi inimgeograafias.
- Omab planeerimis- ja arendusalast kogemust alates aastast 1999, planeeringute keskkonnamõju strateegilise hindamisega tegelenud alates aastast 2005.
- Õpingud Tartu Ülikoolis sisaldasid planeerimisalast koolitust 40 tunni ulatuses.
- Ekspert tunneb keskkonnamõju strateegilise hindamise põhimõtteid, protseduuri ja hindamisega seotud õigusakte.

KSH ekspert Tiit Oidjärv omab keskkonnamõju strateegilise hindamise õigust (vastavalt KeHJS §34 lg 3), sest:

- On omandanud kõrghariduse sotsioloogia erialal Tallinna Ülikoolis.
- Ekspert on strateegiliste arengudokumentidega ja kavandatud tegevusega kaasnevate sotsiaalsete mõjude hindamisega tegelenud alates aastast 2006.
- Ekspert on läbinud strateegilise planeerimise alase täiendkoolituse vähemalt 40 tunni mahus ja sooritanud eksami positiivse tulemusega
- Ekspert tunneb keskkonnamõju strateegilise hindamise põhimõtteid, protseduuri ja hindamisega seotud õigusakte.

KMH ekspert Jaak Järvekülg - KMH litsents nr KMH0127, on omandanud kõrghariduse keskkonnatehnoloogias Tartu Ülikoolis.

6. Programmi osas esitatud seisukohad

Käesoleva KSH programmi koostamisel küsiti KeHJS § 36 lg 3 tähenduses programmi osas seisukohta järgmistelt osapooltelt: Eesti Keskkonnaühenduste Koda, Keskkonnaameti Jõgeva-Tartu regioon, Keskkonnaministeerium, Maanteeameti lõuna regioon, Muinsuskaitseamet, Tartu Maavalitsus, Tehnilise Järelevalve Amet, Terviseamet. Vastused saatsid Maanteeamet, Keskkonnaameti Jõgeva-Tartu regioon ning Tartu Maavalitsus, neist ettepanekuid programmi sisu osas esitas vaid Keskkonnaamet.

KSH programmi ja planeeringu lähteseisukohtade avalikustamise etapis esitati ettepanekuid peamiselt planeeringu eeldatava sisu osas, osaliselt puudutasid ettepanekud ka KSHd. Esitatud ettepanekud ning KSH töörühma seisukohad nende osas kajastuvad järgnevas tabelis.

Tabel 2. KSH programmi sisu osas esitatud ettepanekud enne programmi avalikustamist ja programmi avalikustamisel esitatud ettepanekud; KSH töörühma seisukohad

Nr	Alus	Ettepanek	Kommentaar
Seisukohad programmi koostamise etapis			
1	Maanteeamet, kiri 11.02.13 nr 15-4/13-00211/006	<i>Täiendavaid seisukohti ei esitata</i>	
2	Tartu Maavalitsus, kiri 13.02.2013 nr 10-2/187-2	<i>Täiendavaid seisukohti ei esitata</i>	
3	Keskkonnaamet, Jõgeva-Tartu regioon, kiri 26.01.2013 nr JT 6-8/13/1461-2	1. Planeeringualadele jäävad mitmete kaitsealuste liikide registreeritud leiukohad ning kaitsealused objektid (puud jmt). Kui parkimiskorraldust arendatakse haljastuse arvelt, siis palume hindamises pöörata tähelepanu kaitsealustele objektidele.	Ettepaneku alusel täiendati programmi ptk 2. Ettepanekuga arvestatakse KSH aruande koostamisel.
4		2. Planeeringualadel on mitmed ühisveevärgi suurkaevud, palume tähelepanu pöörata põhjavee kaitse tagamisele parkimiskorralduse väljatöötamisel.	Ettepaneku alusel täiendati programmi ptk 2. Ettepanekuga arvestatakse KSH aruande koostamisel.
Seisukohad avalikustamise etapis			
5	Terviseamet. Lõuna talitus. Kiri 09.04.2013 nr 1.3-7/2867	<i>Täiendavaid seisukohti ei esitata</i>	
6	KÜ Tartu Turu 11	<i>Ettepanekud puudutavad avalikustamisel olnud planeeringu materjale</i>	
7	Märt Aints, e-kiri 14.04.2013	<i>Ettepanekud puudutavad valdavalt planeeringulahenduse kujunemist.</i> <i>KSHd puudutavad ettepanekud:</i> <i>/.../ Majadest kaugemal asuvad parkimisplatsid on praegu vähe kasutatud selle tõttu, et sinna jäetud autod lihtsalt rüüstatakse või varastatakse. Kui auto on pargitud maja juurde, saab omanik, või naaberkorteri elanik autol silma peal hoida.</i> <i>/.../</i> <i>Parkimisvõimaluste rajamine korterelamute juurde suurendab nendes majades olevate korterite turuväärtust</i>	Turvalisust puudutavad küsimused kajastusid KSH programmis ning valdkonda arvestatakse alternatiivide võrdluse teostamisel. Parkimiskohtade tagamise ning korterite turuväärtuste seoste kirjeldamine lisati KSH programmi peatükki 2.
8	Triin Nõu, e-kiri 09.04.2013	<i>Ettepanekud puudutavad valdavalt planeeringulahenduse kujunemist.</i>	Erinevate liikumisviiside soosimine ning turvalisuse

Nr	Alus	Ettepanek	Kommentaar
		<i>KSHd puudutavad küsimused:</i> Kas selle teemaplaneeringu raames võiks/saaks kuidagi soodustada turvaliste rattaparklate (kinnised, lukus, ilmastikukindlad) tekkimist nimetatud vabaplaneeringuga alade laiendatavate parklate juurde?	küsimused kajastusid KSH programmis ning valdkondi arvestatakse alternatiivide võrdluse teostamisel.
9	Jüri Vingisaar, KÜ Anne 71 Tartu, e-kiri 17.04.2013	<i>Ettepanek käsitleb võimalusi murukivide kasutamiseks parkimisalade laiendamisel.</i>	KSH aruandes käsitletakse võimalusi murukivide kasutamiseks parkimisalade laiendamisel.