

Veekeskkonnariskiga tegevuse registreeringu taotlusele keskkonnamõju hindamise algatamata jätmine

Viljandi Linnavalitsus¹ esitas 05.12.2022 Keskkonnaametile täiendatud veekeskkonnariskiga tegevuse registreeringu taotluse nr T-RVV/1015887-2² Viljandi maakonnas Viljandi linnas asuvasse Viljandi järve³ 82 m³ liiva paigutamiseks (edaspidi ka *taotlus*). Keskkonnaamet kontrollis taotluse vastavust nõuetele ning pidas täiendatud taotlust piisavaks veekeskkonnariskiga tegevuse registreeringu taotluse menetluse algatamiseks.

Taotletav tegevus (veekogusse 82 m³ tahkete ainete paigutamine) ei ole keskkonnamõju hindamise ja keskkonnajuhtimissüsteemi seaduse (edaspidi *KeHJS*) § 6 lg 1 kohaselt olulise keskkonnamõjuga tegevus. Keskkonnamõju hindamise (edaspidi *KMH*) vajalikkuse eelhinnang tuleb Vabariigi Valitsuse 29.08.2005 määruse nr 224 „Tegevusvaldkondade, mille korral tuleb keskkonnamõju hindamise vajalikkuse eelhinnang, täpsustatud loetelu“ (edaspidi *määrus nr 224*) § 11 p 7 kohaselt anda veekogusse tahkete ainete kaadamisel alates mahust 100 m³. Antud juhul soovitakse Viljandi järve tahkeid aineid paigutada mahus 82 m³.

Seega ei tuleks tahkete ainete mahust tulenevalt eelhinnangut anda, kuid kavandatav tegevus jääb Viljandi maastikukaitsealale⁴, mille kaitse-eesmärk on kaitsta ja tutvustada Sakala kõrgustiku Viljandi ürgoru iseloomulikku maastikku ja looduse mitmekesisust, aidata kaasa säästva puhkemajanduse ja elukeskkonna arengule ning tasakaalustatud keskkonnakasutusele ning kaitsta ja säilitada Viljandi lossiparki ja kaitsealale jäävaid kaitstava looduse üksikobjekte⁵. Samuti kuulub Viljandi järv Natura 2000 võrgustikku kui Viljandi loodusala⁶, mille kaitse-eesmärgiks on I lisas nimetatud kaitstav elupaigatüüp on looduslikult rohketoitelised järved (3150) ning II lisas nimetatud liigid, mille isendite elupaiku kaitstakse, harilik vingerjas (*Misgurnus fossilis*) ja saarmas (*Lutra lutra*)⁷. Eesti looduse infosüsteemi (edaspidi *EELIS*) kohaselt on Viljandi järves registreeritud elupaigatüüp looduslikult rohketoitelised järved⁸ ja vingerja⁹ elupaik. Lisaks on töö piirkonnas registreeritud mitmed II kaitsekategooria nahkhiirte elukohad.

KeHJS § 6 lg 2 p 22, määruse nr 224 § 1 lg 1 ja § 15 p 8, KeHJS § 6¹ lg 3 ja § 11 lg-te 2 ja 4 kohaselt peab loa andja andma eelhinnangu selle kohta, kas selline tegevus, mis ei ole otseselt seotud ala kaitsekorraldusega või ei ole selleks otseselt vajalik, kuid mis võib üksi või koostöös muu tegevusega eeldatavalt mõjutada Natura 2000 võrgustiku ala või kaitstavat loodusobjekti, on olulise keskkonnamõjuga tegevus ning kaaluma KMH algatamise vajalikkust.

¹ Registrikood 75005222, aadress Viljandi maakond, Viljandi linn, Linnu tn 2

² Registreeritud keskkonnaotsuste infosüsteemis KOTKAS 05.12.2022 dokumendi nr DM-122298-3 all, menetlus nr M-122298

³ Viljandi järv, registrikood VEE2082800

⁴ Viljandi maastikukaitseala, registrikood KLO1000279

⁵ Vabariigi Valitsuse 27.05.2021 määrus nr 50 „Viljandi maastikukaitseala kaitse-eeskiri“ § 1 lg 1 p 1 ja 4

⁶ Viljandi loodusala, registrikood RAH0000494

⁷ Vabariigi Valitsuse 05.08.2004 korraldus nr 615 „Euroopa Komisjonile esitatav Natura 2000 võrgustiku alade nimekiri“ p 499

⁸ EELIS ID: -624 645 083

⁹ Registrikood KLO9102532

KeHJS § 11 lg 2³ järgi KMH vajalikkus otsustatakse, lähtudes eelhinnangust ja asjaomase asutuse seisukohast.

KeHJS § 11 lg 2 kohaselt vaatab otsustaja tegevusloa taotluse läbi ning teeb otsuse KMH algatamise või algatamata jätmise kohta KeHJS § 6 lg-s 2¹ viidatud tegevuse korral õigusaktis sätestatud tegevusloa taotluse menetlemise aja jooksul, kuid hiljemalt 90. päeval pärast KeHJS § 6¹ lg-s 1 loetletud teabe saamist. KeHJS § 9 lg 1 kohaselt on otsustaja tegevusloa andja, veeseaduse § 198 lg 2 kohaselt on antud juhul otsustaja Keskkonnaamet¹⁰ KeHJS tähenduses.

I. EELHINNANG

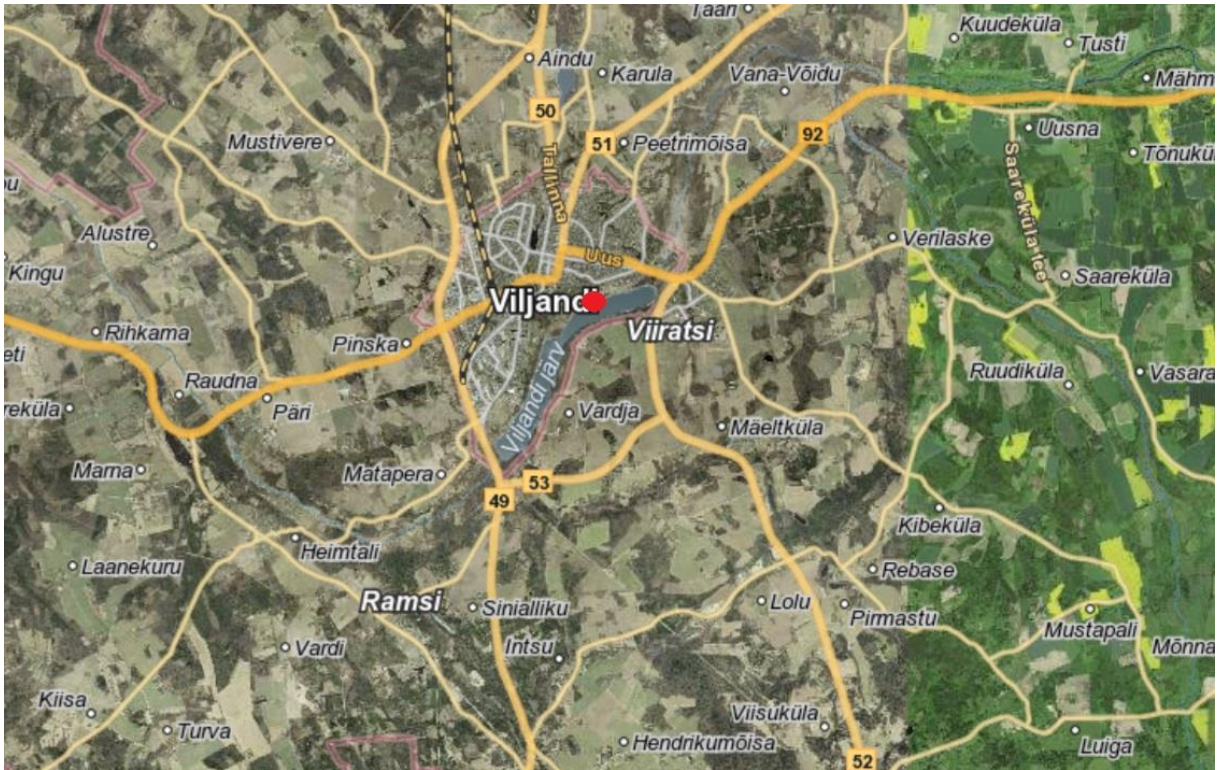
KeHJS § 6¹ lg 3 järgi annab Keskkonnaamet eelhinnangu arendaja esitatud ja muu asjakohase teabe alusel ning lähtudes kavandatavast tegevusest, selle asukohast ning eeldatavast keskkonnamõjust. Eelhinnangu sisu täpsustatud nõuded on KeHJS § 6¹ lg 5 alusel kehtestatud keskkonnaministri 16.08.2017 määrusega nr 31 „Eelhinnangu sisu täpsustatud nõuded“ (edaspidi *määrus nr 31*).

1. Kavandatav tegevus

1.1. Tegevuse iseloom ja maht

Veekeskkonnariskiga tegevuse registreeringu taotlus esitati Viljandi maakonnas Viljandi linnas asuvasse Viljandi järve (registriosa nr 4076650, katastritunnus 89721:001:0001) liiva paigutamiseks mahus 82 m³ (Joonis 1, 2 ja 3). Töö eesmärgiks on Viljandi järve ujumiskohtade parendamine. Looduslik liiv koefitsiendiga D60/D10<3 transporditakse järvejääle ajal, kui selleks on olemas Päästeameti luba. Töid teostatakse väikese ja kerge traktoriga Schäffer 4250 CAB või Avant 760i, millega veetakse liiv märgitud alale jääle ning silutakse ühtlaseks. Prognoositavaks tööde kestvuseks on üks tööpäev. Liiv paigutatakse kolme ujumiskohta, asukoha koordinaadid X: 6469890; Y: 593927, X: 6469945; Y: 594059, X: 6469968; Y: 594206. Veekeskkonnariskiga tegevuse registreeringu taotletav kehtivusaeg on kuni 29.12.2023.

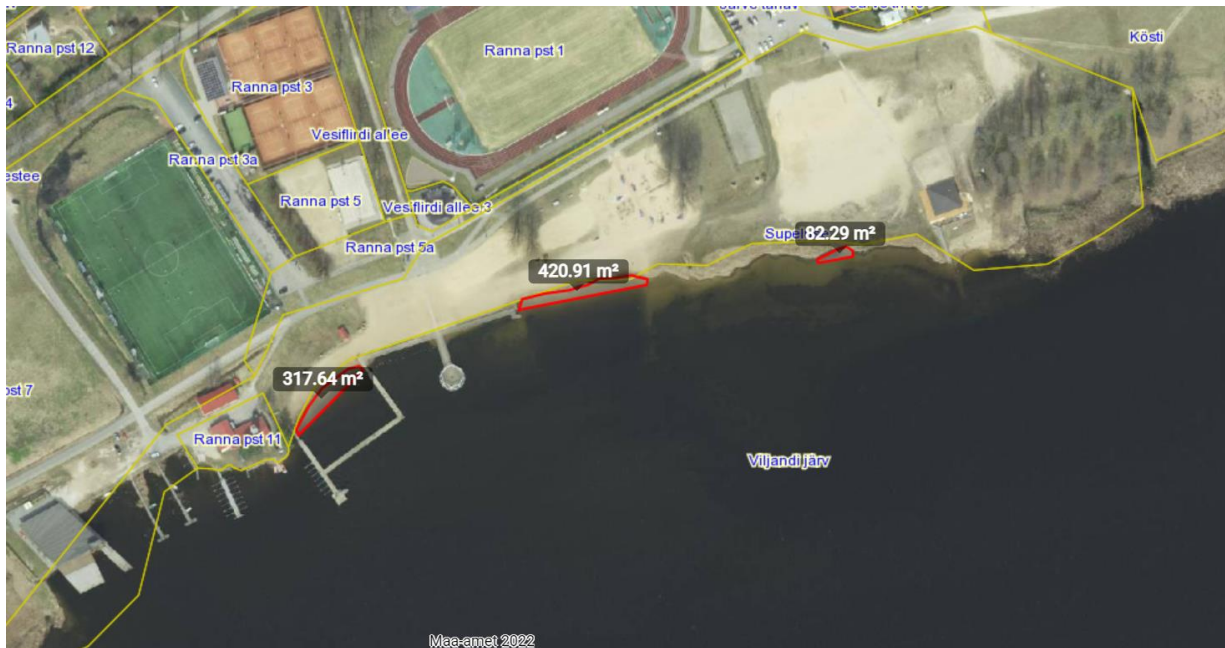
¹⁰ Registrikood 70008658, aadress Pärnu maakond, Pärnu linn, Pärnu linn, Roheline tn 64, 80010.



Joonis 1. Asukoha plaan. Allikas: Maa-amet 2022



Joonis 2. Tööde teostamise ala. Allikas: taotlus nr T-RVV/1015887-2



Joonis 3. Tööde teostamise ala. Allikas: taotlus nr T-RVV/1015887-2

1.2. Tegevuse seos asjakohaste strateegiliste planeerimisdokumentidega ning lähipiirkonna praeguste ja planeeritavate tegevustega

Kavandatavate tööde piirkonnas kehtib riigihalduse ministri poolt 06.04.2018 käskkirjaga nr 1.1-4/75 kehtestatud „Viljandi maakonnaplaneering 2030+“, milles on üldiselt välja toodud Viljandi maakonna ruumilise arengu põhimõtted ja suundumused. Üheks eesmärgiks on tagada inimeste võimalikult hea elukvaliteet olemasolevas asustussüsteemis, erinevate piirkondade arengupotentsiaali maksimaalne ärakasutamine ja asustusvõrgu tõrgeteta toimimine. Viljandi järve ümbrus on välja toodud kui oluline Viljandi linna lähiümbruse puhkeala.

Viljandi Linnavolikogu 30.06.2010 otsusega nr 7 kehtestati „Viljandi linna üldplaneering“. Üldplaneeringu joonisel „Juhtfunktsioonid“ on Viljandi järvega piirnev kaldaala tähistatud supelranna maana. Põhilahenduse seletuskirja kohaselt arendatakse Viljandi järve ranna-ala eesmärgiga pakkuda võimalikult meeldivat ujumis- ja puhkamisvõimalust. Põhilahenduse seletuskirjas on ka märgitud, et järve keskkonna heaolu silmas pidades tuleb tõkestada ranna-aladel liiva veekogusse uhtmine. See omakorda takistab ka ranna-alal taimede kasvamist läbi õhukeseks kuluva liivakihi. Selleks kavandatakse rannas liivaga kaetud ala vähendada ja asendada see muruga. Kuna antud juhul paigutatakse liiv veekogusse ning tegevuse eesmärgiks on olemasolevates ujumiskohtades võimalikult meeldiva ujumisvõimaluse pakkumine, siis on kavandatav tegevus üldplaneeringuga kooskõlas.

Tööde piirkonnas kehtib 25.05.2001 kehtestatud „Viljandi järve ja selle ümbruse detailplaneering“, mille koostamise eesmärgiks oli kruntida seni jätkuvalt riigi omandis olev maa munitsipaalomandisse taotlemiseks. Detailplaneeringu seletuskirjas on supelrandade rajamist käsitletud üldsõnaliselt. Detailplaneeringu põhijoonisel on tööde ala tähistatud rannana.

Kavandatavate tööde eesmärgiks on liiva paigutamine Viljandi järve, et ujumiskohtade kasutamist suplejate jaoks meeldivamaks teha. Eelnevast tulenevalt on kavandatav tegevus kehtivate planeeringutega kooskõlas.

1.3. Ressursside, sealhulgas loodusvarade, nagu maa, muld, pinnas, maavara, vesi ja looduslik mitmekesisus, näiteks loomastik ja taimestik, kasutamine

Tegevus on kavandatud avalikult kasutatavas veekogus. Veekogusse paigutatakse 82 m³ liiva ehk maavara. Mõju põhjaveele puudub, töökorras tehnika kasutamisel ei ole põhjavee või pinnavee saastumise ohtu.

1.4. Tegevuse energiakasutus

Energiakasutus on peamiselt seotud masinate poolt kütuse kasutamisega tööde teostamise perioodil, mille energiakulu ei põhjusta olulisi ebasoodsaid mõjusid.

1.5. Tegevusega kaasnevad tegurid, nagu heide vette, pinnasesse ja õhku ning müra, vibratsioon, valgus, soojus, kiirgus ja lõhn

Taotletava tegevusega ei kaasne saasteainete heidet pinnasesse, vette või välisõhku. Ajutiselt võib jää sulamisel ja liiva põhja vajumisel tõusta töötsooni vees heljumi sisaldus, mis peale liiva põhjavajumist normaliseerub. Valguse, kiirguse ja lõhnareostust ning vibratsiooni tegevusega teadaolevalt ei kaasne. Tööde ajal võib kaasneda vähene müra seoses masinate tööga, kuid mõju on lühiajaline ja kestab vaid tööde teostamise perioodil.

Esineb võimalus, et objektil töötaval seadmel võib ilmnedu tehniline rike, mille käigus võib õli või kütus sattuda pinnasesse või vette. Sellisel juhul tuleb tööd koheselt peatada ning reostus likvideerida.

1.6. Tekkivad jäätmed ning nende käitlemine

Eeldatavalt ei kaasne tahke aine paigutamisel veekogusse jäätmete teket. Juhul, kui tööde käigus tekib jäätmeid, siis tuleb need üle anda vastavat luba omavale jäätmekäitlejale, võimalusel suunata taaskasutusse.

1.7. Tegevusega kaasnevate avariolukordade esinemise võimalikkus, sealhulgas heite suurus

Kui tegevuse läbiviimisel kasutatakse tehniliselt korrasolevaid masinaid, ei kaasne veekogusse tahkete ainete paigutamisel tavapäraselt avariolukordade esinemist. Tööde tegemisel tuleb kinni pidada kehtivatest tööohutusnõuetest ning jälgida, et jää paksus oleks tehnikaga peale minnes kooskõlas jääohutusnõuetega. Ohutustehnika jälgimisel ja tehniliselt korras masinate kasutamisel on avarii tekkimine ja saasteainete levik pinnasesse või vette ning olulise reostuse tekkimine ebatõenäoline.

1.8. Tegevuse seisukoht asjakohaste suurõnnetuste või katastroofide ohust, sealhulgas kliimamuutustest põhjustatud suurõnnetuste või katastroofide ohust teaduslike andmete alusel

Tegevusega ei kaasne eeldatavalt suurõnnetuste või katastroofide tekke ohtu.

2. Kavandatava tegevuse asukoht ja mõjutatav keskkond

2.1. Olemasolevad ja planeeritavad maakasutused ning seal toimuvad või planeeritavad tegevused

Veekeskkonnariskiga tegevuse registreeringu taotlus esitati Viljandi maakonnas Viljandi linnas asuvasse Viljandi järve (registriosa nr 4076650, katastritunnus 89721:001:0001) liiva paigutamiseks mahus 82 m³. Töö eesmärgiks on Viljandi järve ujumiskohtade parendamine. Liiv paigutatakse kolme ujumiskohta, asukoha koordinaadid X: 6469890; Y: 593927, X: 6469945; Y: 594059, X: 6469968; Y: 594206. Tööde ala kasutatakse ujumiskohana ning tööde elluviimisel olemasolevad maakasutused ei muutu.

Kinnistusraamatu andmetel on Viljandi järve kinnistu sihtotstarbeks veekogude maa 100%, omanikuks Viljandi linn.

Viljandi järve puhul on tegemist avalikult kasutatava veekoguga, mille kalda piiranguvööndi laius on 100 m¹¹ ja ehituskeeluvööndi laius 50 m¹², veekaitsevööndi ulatus 10 m¹³ ja kallasraja laius 4 m¹⁴. Kuna tegemist on supelrannaga, siis tööde piirkonnas veekaitsevöönd puudub¹⁵. Tööde piirkond jääb Viljandi maastikukaitsealale¹⁶, samuti kuulub Viljandi järv Natura 2000 võrgustikku kui Viljandi loodusala¹⁷.

Tahkete ainete veekogusse paigutamine on ühekordselt läbiviidav tegevus. Töid teostatakse vastava tehnikaga. Kui tööde teostamiseks valitakse õige aeg ja tehnika, siis ei tekitata erosiooniohtu. Tegevusega ei kaasne eeldatavalt olulist mõju kaldale ega pinnavormidele.

2.2. Alal esinevad loodusvarad, sealhulgas maa, muld, pinnas, maavara, vesi ja looduslik mitmekesisus, nende kättesaadavus, kvaliteet ja taastumisvõime

Viljandi järve veepeegli pindala on keskkonnaportaali andmetel 160,6 ha ja valgala pindala 66,8 km². Järve pikkus on 4555 m, laius 450 m, keskmine sügavus 5,6 m, suurim sügavus 11 m ning kaldajoone pikkus 12 687 m. Tüpoloogiliselt kuulub Viljandi järv vee keskmise karedusega, kloriidivaesed, kihistunud veega järved (III) hulka. Limnoloogiline tüüp on kalgiveeline eutroofne e. kalgiveeline rohketoiteline järv. Viljandi järv on avalikult kasutatav veekogu.

¹¹ Looduskaitseseadus § 37 lg 1 p 2

¹² Looduskaitseseadus § 38 lg 1 p 3 ja 4

¹³ Veeseadus § 118 lg 2 p 2

¹⁴ Keskkonnaseadustiku üldosa seadus § 38 lg 2

¹⁵ Veeseadus § 118 lg 5 p 2

¹⁶ Viljandi maastikukaitseala, registrikood KLO1000279

¹⁷ Viljandi loodusala, registrikood RAH0000494

Viljandi järv on hõlmatud pinnaveekogumiga „Viljandi järv“ (veekogumi kood 2082800_1). Pinnavee ja põhjavee seisundi interaktiivse kaardi¹⁸ alusel oli Viljandi järve koondseisund 2020. aastal halb, seejuures keemiline seisund oli halb ja ökoloogiline seisund kesine. Halva keemilise seisundi näitajaks on märgitud elavhõbedasisaldus kalas ja benso(a)püreen vees. Kesise ökoloogilise seisundi põhjuseks on toodud süvendustööd (varasemast), eutrofeerumine ja Viljandi linna mõju. Keskkonnaministri 07.10.2022 käskkirjaga nr 1-2/22/357 kinnitatud Lääne-Eesti vesikonna veemajanduskava 2022-2027 meetmeprogrammi lisan 1 „Meetmetabelid“ on koormuse selgitusena toodud põllumajanduslik koormus, ühiskanalisatsiooniga ühendamata majapidamised, supluskohad ja ohtlikud ained. Meetmetena on kavandatud veekogumil riikliku järelevalve tegemine ning keskkonnaharidusliku ja ennetava tegevuse korraldamine riikliku keskkonnapoliitika elluviimiseks.

EELISE kohaselt on Viljandi järves registreeritud elupaigatüüp looduslikult rohketoitelised järved¹⁹ ja vingerja²⁰ elupaik.

Maa-ameti maardlate kaardirakenduse (maavarade teemakiht) alusel tööde teostamise piirkonnas maavarade levialad puuduvad.

Arvestades Viljandi järve kaldajoone pikkust (12 687 m), ei põhjusta ujumiskohtade korrastamise eesmärgil 82 m³ liiva paigutamine veekogusse eeldatavalt olulist keskkonnamõju, kui järgitakse käesoleva eelhinnangu punktis 3.7 toodud ebasoodsa mõju tõhusa ennetamise, vältimise, vähendamise ja leevendamise meetmeid. Liiva järvejääle paigutamine aitab vältida pinnase kahjustamist ja erosiooni ning vähendab seeläbi kahjulikku mõju veekogule.

2.3. Keskkonna vastupanuvõime, mille hindamisel lähtutakse märgalade, jõeäärsete alade, jõesuudmete, randade ja kallaste, merekeskkonna, pinnavormide, maastike, metsade, Natura 2000 võrgustiku alade, kaitstavate loodusobjektide, alade, kus õigusaktidega kehtestatud nõudeid on ületatud või võidakse ületada, tiheasutusega alade ning kultuuri- või arheoloogilise väärtusega alade vastupanuvõimest

Tegevusest otseselt mõjutatav piirkond on veekogu osa, kus tegevust läbi viiakse. Ala, kuhu tahkeid aineid paigutatakse, jääb Viljandi maastikukaitsealale²¹. Viljandi maastikukaitseala kaitse-eesmärk on kaitsta ja tutvustada Sakala kõrgustiku Viljandi ürgoru iseloomulikku maastikku ja looduse mitmekesisust, aidata kaasa säästva puhkemajanduse ja elukeskkonna arengule ning tasakaalustatud keskkonnakasutusele ning kaitsta ja säilitada Viljandi lossiparki ja kaitsealale jäävaid kaitstava looduse üksikobjekte²².

Viljandi järv kuulub Natura 2000 võrgustikku kui Viljandi loodusala²³, mille kaitse-eesmärgiks on I lisas nimetatud kaitstav elupaigatüüp looduslikult rohketoitelised järved (3150) ning II lisas nimetatud liigid, mille isendite elupaiku kaitstakse, harilik vingerjas (*Misgurnus fossilis*)

¹⁸ Pinnavee ja põhjavee seisundi interaktiivne kaart, leitav:

<https://kaur.maps.arcgis.com/apps/MapSeries/index.html?appid=fd27acd277084f2b97eee82891873c41>
21.12.2022.

¹⁹ EELIS ID: -624 645 083

²⁰ Registrikood KLO9102532

²¹ Viljandi maastikukaitseala, registrikood KLO1000279

²² Vabariigi Valitsuse 27.05.2021 määrus nr 50 „Viljandi maastikukaitseala kaitse-eeskiri“ § 1 lg 1 p 1 ja 4

²³ Viljandi loodusala, registrikood RAH0000494

ja saarmas (*Lutra lutra*)²⁴. EELISE kohaselt on Viljandi järves registreeritud elupaigatüüp looduslikult rohketoitelised järved²⁵ ja vingerja²⁶ elupaik.

Keskkonnaameti hinnangul ei ole liiva paigutamisel olulist mõju Viljandi maastikukaitseala ega Viljandi loodusala kaitse-eesmärkidele, kuid eelistada tuleb võimalusel jämedateralist liiva, milles on väike aleuriidi- ja saviosakeste sisaldus. Viljandi järves on kaitsealuse liigi vingerjas elupaik, kuid veekeskkonnariskiga tegevuse registreeringus toodud mahus ja meetodil liiva veekogusse paigutamisel kahjulik mõju liigile sisuliselt puudub või on marginaalne. Liiva paigutamine järve nahkhiirte elutingimusi ei mõjuta.

Kavandatava tegevuse maa-ala piires puuduvad teadaolevalt sellised alad, kus õigusaktidega kehtestatud nõudeid on ületatud või võidakse ületada. Tööde ala piirneb Viljandi vanalinna muinsuskaitsealaga²⁷, kuid mõju muinsuskaitsealale eeldatavalt puudub. Maa-ameti pärandkultuuri kaardirakenduse alusel ei asu tööde piirkonnas pärandkultuuri objekte. Samuti ei asu Maa-ameti maaparandussüsteemide kaardirakenduse alusel tööde piirkonnas maaparandussüsteeme ega maaparandusehitis.

2.4. Inimese tervis ja heaolu ning elanikkond

Kavandataval tegevusel puudub otsene mõju inimese tervisele. Inimeste heaolule on positiivne mõju, sest liiva paigutamise vete parandatakse ujumistingimusi Viljandi järves.

3. Hinnang keskkonnamõju olulisusele

Kavandatavaks tegevuseks on liiva paigutamine Viljandi järve mahus 82 m³. Keskkonnaameti hinnangul ei ole liiva paigutamisel olulist mõju Viljandi maastikukaitseala ega Viljandi loodusala kaitse eesmärkidele, kuid eelistada tuleb võimalusel jämedateralist liiva, milles on väike aleuriidi- ja saviosakeste sisaldus. Viljandi järves on kaitsealuse liigi vingerjas elupaik, kuid liiva veekogusse paigutamisel veekeskkonnariskiga tegevuse registreeringus toodud mahus ja meetodil kahjulik mõju liigile sisuliselt puudub või on marginaalne. Liiva paigutamine järve nahkhiirte elutingimusi ei mõjuta.

Liiv paigutatakse järvejääle. Jää sulamisel vajub liiv järve põhja ning ajutiselt võib tõusta heljumi sisaldus vees. Tööde käigus võib ajutiselt olla kõrgem müratase, mis jääb eeldatavalt normipiiresse.

3.1. Mõju suurus, ulatus ja tõenäoliselt mõjutatava elanikkonna suurus

Liiva plaanitakse paigutada Viljandi järve kolme ujumiskohta, ca 318 m², 421 m² ja 82 m² suurustele aladele. Viljandi järve on pindala 160,6 ha. Liiv transporditakse järvejääle ajal, kui selleks on olemas Päästeameti luba. Töid teostatakse väikese ja kerge traktoriga Schäffer 4250 CAB või Avant 760i, millega veetakse liiv märgitud alale jääl ning silutakse ühtlaseks.

²⁴ Vabariigi Valitsuse 05.08.2004 korraldus nr 615 „Euroopa Komisjonile esitatav Natura 2000 võrgustiku alade nimekiri“ p 499

²⁵ EELIS ID: -624 645 083

²⁶ Registrikood KLO9102532

²⁷ Viljandi vanalinna muinsuskaitseala, registrinumber 27010

Olenevalt ilmast ei tohiks tööde kestvus olla pikem kui üks tööpäev. Tööde piirkond hõlmab väikeseid kaldalõike, mis kogu Viljandi järve kaldajoont arvestades moodustavad väga väikese osa. Eeltoodust tulenevalt on tööde mahul kogu järve parameetritega võrreldes väike osatähtsus.

Tegevusest on otseselt mõjutatud ala, kus tegevus toimub. Jää sulamisel vajub liiv järve põhja ning ajutiselt võib tõusta heljumi sisaldus vees. Tööde käigus võib ajutiselt olla kõrgem müratase, mis jääb eeldatavalt normipiiresse. Tegemist on tööde ajal töötsoonis esineva häiringuga, mis taastub pärast tööde lõppu ning mille mõju kogu veekogu aspektist lähtudes on väheoluline. Tegevuse eesmärk ja lõpptulemus on järve ujumiskohtade kasutajate jaoks positiivne.

Maa-ameti kaardirakenduse alusel asub lähim elu- või ühiskondlik hoone tööde alast *ca* 10 m kaugusel. Tööde teostamise perioodil võivad masinad vähest müra tekitada. Maa-ameti kaardirakenduse andmetel ei asu tööde piirkonnas ega selle lähiümbruses puurkaevusid. Töökorras tehnika kasutamisel ei ole põhjavee saastumise ohtu.

3.2. Mõju ilmnemise tõenäosus

Jää sulamise ajal on tõenäoline tavapärasest suurem heljumi sisaldus veekogu töötsoonis. Tegemist ei ole olulise keskkonnamõjuga, vaid ajutise häiringuga, mis pärast liiva põhja vajumist normaliseerub. Valguse, soojuse ja kiirguse reostust ümbruskonnale ning vibratsiooni eeldatavalt ei kaasne. Tegevusega ei kaasne eeldatavalt saasteainete heidet välisõhku ja vette, mis põhjustaks pöördumatuid muutusi antud piirkonnas. Tööde ajal esineb tõenäoliselt vähene müra seoses masinate tööga, kuid mõju on lühiajaline ja kestab vaid tööde teostamise perioodil.

3.3. Mõju tugevus, kestus, sagedus ja pöördumus

Jää sulamise ajal on tõenäoline tavapärasest suurem heljumi sisaldus veekogu töötsoonis. Tegemist ei ole olulise keskkonnamõjuga, vaid ajutise tööde perioodiga seotud häiringuga, mis pärast liiva põhja vajumist normaliseerub. Valguse, soojuse ja kiirguse reostust ümbruskonnale ning vibratsiooni eeldatavalt ei kaasne. Tegevusega ei kaasne eeldatavalt saasteainete heidet välisõhku ja vette, mis põhjustaks pöördumatuid muutusi antud piirkonnas. Tööde ajal esineb tõenäoliselt vähene müra seoses masinate tööga, kuid mõju on lühiajaline ja kestab vaid tööde teostamise perioodil. Pärast liiva põhjavajumist olukord normaliseerub ja vee kvaliteet on eeldatavalt endine.

3.4. Mõju piiriülesus

Kavandatava tegevusega ei kaasne piiriülest mõju.

3.5. Mõju Natura 2000 võrgustiku alale

3.5.1. Natura 2000 ala kaitse-eesmärgid ja nende kirjeldused

Viljandi järv kuulub Natura 2000 võrgustikku kui Viljandi loodusala²⁸, mille kaitse-eesmärgiks on I lisas nimetatud kaitstav elupaigatüüp looduslikult rohketoitelised järved (3150) ning II lisas nimetatud liigid, mille isendite elupaiku kaitstakse, harilik vingerjas (*Misgurnus fossilis*) ja saarmas (*Lutra lutra*)²⁹. EELISE kohaselt on Viljandi järves registreeritud elupaigatüüp looduslikult rohketoitelised järved³⁰ ja vingerja³¹ elupaik.

Vingerjas on varjatud eluviisiga mageveekala, kes asustab peamiselt veekogude kaldalähedast madalaveelist tsooni, eelistades pehme settega ja lauge kaldaga taimestikurikkaid ning kiiresti soojenevaid piirkondi. Vingerjat leidub enam aeglase vooluga jõgede lammialal paiknevates veekogudes, eeskätt vanajõgedes ja jõe seisuveelistes soppides. Vingerjat võib leida ka kraavidest, järvedest, mõnikord jõgede kärestikulistelt lõikudelt. Eestis on vingerja leviku põhjapiir. Vingerjas hoidub jõepõhja (mutta), kasutab fakultatiivselt õhuhingamist ja talub hästi hapnikupuudust. Vingerjas koeb marja veetaimede külge maist kuni juunini. Vingerjat ohustab elupaikade hävitamine maaparandus- ja kuivendustööde käigus ning veetaseme muutmine järvedes.

Teised kaitsealad ja kaitstavad liigid:

Tööde piirkond jääb Viljandi maastikukaitsealale³². Viljandi maastikukaitseala kaitse-eesmärk on kaitsta ja tutvustada Sakala kõrgustiku Viljandi ürgoru iseloomulikku maastikku ja looduse mitmekesisust, aidata kaasa säästva puhkemajanduse ja elukeskkonna arengule ning tasakaalustatud keskkonnakasutusele ning kaitsta ja säilitada Viljandi lossiparki ja kaitsealale jäävaid kaitstava looduse üksikobjekte³³. Lisaks, kaitsta elupaigatüüpi, mida nõukogu direktiiv 92/43/EMÜ looduslike elupaikade ning loodusliku loomastiku ja taimestiku kaitse kohta (EÜT L 206, 22.07.1992, lk 7–50) nimetab I lisas. See elupaigatüüp on looduslikult rohketoitelised järved (3150) ja kaitsta järgmiste nõukogu direktiivi 92/43/EMÜ II lisas nimetatud liikide elupaiku: saarmas, vingerjas ja hink (*Cobitis taenia*)³⁴. EELISE kohaselt on alal registreeritud kaitse-eesmärgiks olev elupaigatüüp looduslikult rohketoitelised järved ja kalaliik vingerjas.

Viljandi järvel on EELISE andmetel registreeritud ka II kategooria suurvidevlase (*Nyctalus noctula*)³⁵, pargi-nahkhiire (*Pipistrellus nathusii*)³⁶, veelendlase (*Myotis daubentonii*)³⁷, tiigilendlase (*Myotis dasycneme*)³⁸ ja põhja-nahkhiire (*Eptesicus nilssonii*)³⁹ elupaigad.

²⁸ Viljandi loodusala, registrikood RAH0000494

²⁹ Vabariigi Valitsuse 05.08.2004 korraldus nr 615 „Euroopa Komisjonile esitatav Natura 2000 võrgustiku alade nimekiri“ p 499

³⁰ EELIS ID: -624 645 083

³¹ Registrikood KLO9102532

³² Viljandi maastikukaitseala, registrikood KLO1000279

³³ Vabariigi Valitsuse 27.05.2021 määrus nr 50 „Viljandi maastikukaitseala kaitse-eeskiri“ § 1 lg 1 p 1 ja 4

³⁴ Vabariigi Valitsuse 27.05.2021 määrus nr 50 „Viljandi maastikukaitseala kaitse-eeskiri“ § 1 lg 1 p 2 ja 3

³⁵ Registrikood KLO9112881

³⁶ Registrikood KLO9112882

³⁷ Registrikood KLO9112880

³⁸ Registrikood KLO9112878

³⁹ Registrikood KLO9112879

3.5.2. Kavandatava tegevuse mõju prognoosimine Natura 2000 alale

Keskkonnaameti hinnangul ei ole liiva paigutamisel olulist mõju Viljandi maastikukaitseala ja Viljandi loodusala kaitse-eesmärkidele, kuid eelistada tuleb võimalusel jämedateralist liiva, milles on väike aleuriidi- ja saviosakeste sisaldus. Liiva paigutamine järve nahkhiirte elutingimusi ei mõjuta. Viljandi järves on kaitsealuse liigi vingerjas (*Misgurnus fossilis*) elupaik, kuid liiva vette paigutamisel veekeskkonnariskiga tegevuse registreeringus märgitud mahus ja meetodil kahjulik mõju liigile sisuliselt puudub või on marginaalne.

3.6. Kavandatava tegevuse koosmõju muude asjakohaste toimuvate või mõjualas planeeritavate tegevustega

Viljandi Linnavalitsusele on antud veekeskkonnariskiga tegevuse registreering nr RE.VT/517161 tööde alaga piirneval Ranna pst 11 kinnistul (registriosa nr 2871439, katastritunnus 89713:003:0046) kuni 5 m³ killustiku paigutamiseks Viljandi järve. Tööde eesmärgiks on olemasoleva slipi pikendamine. Lisaks veekogusse killustiku paigutamisele plaanitakse slipi pikendamiseks kaldal teha 26,15 m² suurusel alal süvendustöid (150 mm sügavuselt) ja asemele paigutada ca 7 m³ killustikku. Samuti plaanitakse katta kõrvalasuval Supeluse kinnistul (registriosa nr 2656439, katastritunnus 89713:003:0033) 191,25 m² suurune haljasala ca 15 m³ killustikuga, milleks tuleb samuti eelnevalt süvendustöid (150 mm sügavuselt) teostada. Veekeskkonnariskiga tegevuse registreeringu nr RE.VT/517161 kehtivuse lõpp on 31.07.2023. Keskkonnaameti hinnangul ei kahjusta kavandatavad tööd koosmõjus ega eraldi Viljandi maastikukaitseala, Viljandi maastikukaitseala Viljandi piiranguvööndi ja Viljandi loodusala kaitse-eesmärke ega põhjusta olulist negatiivset mõju kaitstavatele liikidele ja Natura elupaigatüübile looduslikult rohketoitelised järved (3150).

3.7. Ebasoodsa mõju tõhusa ennetamise, vältimise, vähendamise ja leevendamise võimalused

1. Töid teostada taotluses kirjeldatud asukohas, mahus ja meetodil.
2. Töid teostada külmal perioodil, kui järv on jäätunud. Jälgida, et jää paksus oleks tehnikaga peale minnes kooskõlas jääohutusnõuetega.
3. Tööde teostamise käigus tuleb maksimaalselt vältida heljumi teket ja levikut. Võimalusel eelistada jämedateralist liiva, milles on väike aleuriidi- ja saviosakeste sisaldus.
4. Kasutada tuleb ainult töökorras tehnikat, keelatud on kütte- ja määrdeainete sattumine vette ja pinnasesse. Avariid ja reostuse tekkimisel tuleb operatiivselt reostuse edasine levik tõkestada, reostus likvideerida ning teavitada sellest esimesel võimalusel Keskkonnaametit.
5. Masinate hooldustöid ja tankimist ei tohi teha ebatasasel pinnasel ja veekogule lähemal kui 10 meetrit.
6. Tööde järgselt tuleb kogu tööpiirkond korrastada.

4. Eelhindangu järelendus

Keskkonnaameti hinnangul puudub Viljandi järve 82 m³ liiva paigutamisel oluline keskkonnamõju, mistõttu KMH algatamine ei ole vajalik alljärgnevatel põhjustel:

1. Veekeskkonnariskiga tegevuse läbiviimine veekeskkonnariskiga tegevuse registreeringus toodud alal, mahus ja meetodil ei avalda Viljandi järve seisundile olulist mõju. Veekogusse tahke aine paigutamine on ühekordne tegevus, mis toimub piiratud alal ning ei muuda Viljandi järve omadusi. Kavandatava tegevuse läbiviimine ei ohusta Viljandi loodusala ega Viljandi maastikukaitseala kaitse-eesmärke ega põhjusta negatiivset mõju kaitstavatele liikidele ja Natura elupaigatüübile looduslikult rohketoitelised järved (3150).
2. Kavandatava tegevusega ei kaasne olulist keskkonnamõju veele ega välisõhule, samuti ei ületata piirmäärasid müra osas. Tegevusega ei kaasne olulist koosmõju teiste tegevustega.
3. Kavandataval tegevusel puudub piiriülene mõju.
4. Kavandatava tegevusega ei kaasne negatiivset mõju inimeste tervisele, heaolule ja varale.
5. Keskkonnanõudeid jälgides ja tehniliselt korrasolevaid masinaid kasutades on avariiolekordade esinemine vähetõenäoline.

KeHJS § 11 lg 8¹ kohaselt peab KMH algatamata jätmise otsus muu hulgas sisaldama asjakohaseid KeHJS § 6¹ lg 1 p 6 alusel esitatud kavandatava tegevuse erisusi või keskkonnameetmeid muidu ilmnedu võiva olulise ebasoodsa keskkonnamõju vältimiseks või ennetamiseks. Määruse nr 31 § 5 lg 2 järgi, kui eelhindangu järelduseks on kavandatava tegevuse KMH algatamata jätmise, esitatakse eelhindangus põhjendatud juhul ettepanekud vajalikeks keskkonnameetmeteks.

Lähtudes käesoleva eelhindangu tulemustest ning KeHJS § 6¹ lg 1 p 6 kohasest teabest, puudub vajadus kavandatava tegevuse erisuste või keskkonnameetmete järele muidu ilmnedu võiva olulise ebasoodsa keskkonnamõju vältimiseks või ennetamiseks.

II. MENETLUSOSALISTE ÄRAKUULAMINE

KeHJS § 11 lg 2² alusel saatis Keskkonnaamet 22.12.2022 kirjaga nr DM-122298-6 keskkonnamõju hindamise algatamata jätmise otsuse eelnõu koos eelhindangu ja veekeskkonnariskiga tegevuse registreeringu eelnõuga Viljandi Linnavalitsusele seisukoha küsimiseks. Viljandi Linnavalitsus vastas 27.12.2022 kirjaga nr 5-1/22/4743-2, et Viljandi Linnavalitsus on nõus Keskkonnaameti otsusega jätta algatamata keskkonnamõju hindamine veekeskkonnariskiga tegevuse registreeringu taotluse menetluse raames, kuna antud tegevuse mõju keskkonnale on minimaalne ning Viljandi Linnavalitsusel puuduvad vastuväited veekeskkonnariskiga tegevuse registreeringu nr RE.VT/517595 andmiseks⁴⁰.

⁴⁰ Registreeritud keskkonnaotsuste infosüsteemis KOTKAS 02.01.2023 dokumendi nr DM-122298-8 all

III. OTSUSTUS

Lähtudes eeltoodust, veekeskkonnariskiga tegevuse registreeringu taotlusest, arvestades KeHJS § 3 lg 1 p 2, § 6 lg 2 p 22, § 9 lg 1, § 11 lg 2, 2², 2³, 4, 8 ja 8¹, § 12 lg 1¹ p 1, Vabariigi Valitsuse 29.08.2005 määruse nr 224 „Tegevusvaldkondade, mille korral tuleb anda keskkonnamõju hindamise vajalikkuse eelhindang, täpsustatud loetelu“ § 1 lg 1 ja § 15 p 8 ja keskkonnaministri 16.08.2017 määrust nr 31 „Eelhindangu sisu täpsustatud nõuded“, **otsustab Keskkonnaamet:**

3.1. Jätta algatamata keskkonnamõju hindamine Viljandi Linnavalitsuse veekeskkonnariskiga tegevuse registreeringu taotluse menetluse raames.

3.2. Täiendavad keskkonnauuringud ei ole vajalikud, samuti kavandatava tegevuse erisused ja keskkonnameetmed muidu ilmnedu võiva olulise ebasoodsa keskkonnamõju vältimiseks või ennetamiseks.

(allkirjastatud digitaalselt)

Karina Laasik
juhtivspetsialist
veeosakond

Margit Lillema (vesi) 5696 3006
margit.lillema@keskkonnaamet.ee

Stella Miil (looduskasutus) 5694 9023
stella.miil@keskkonnaamet.ee

Jarko Jaadla (vee-elustik) 5366 2619
jarko.jaadla@keskkonnaamet.ee